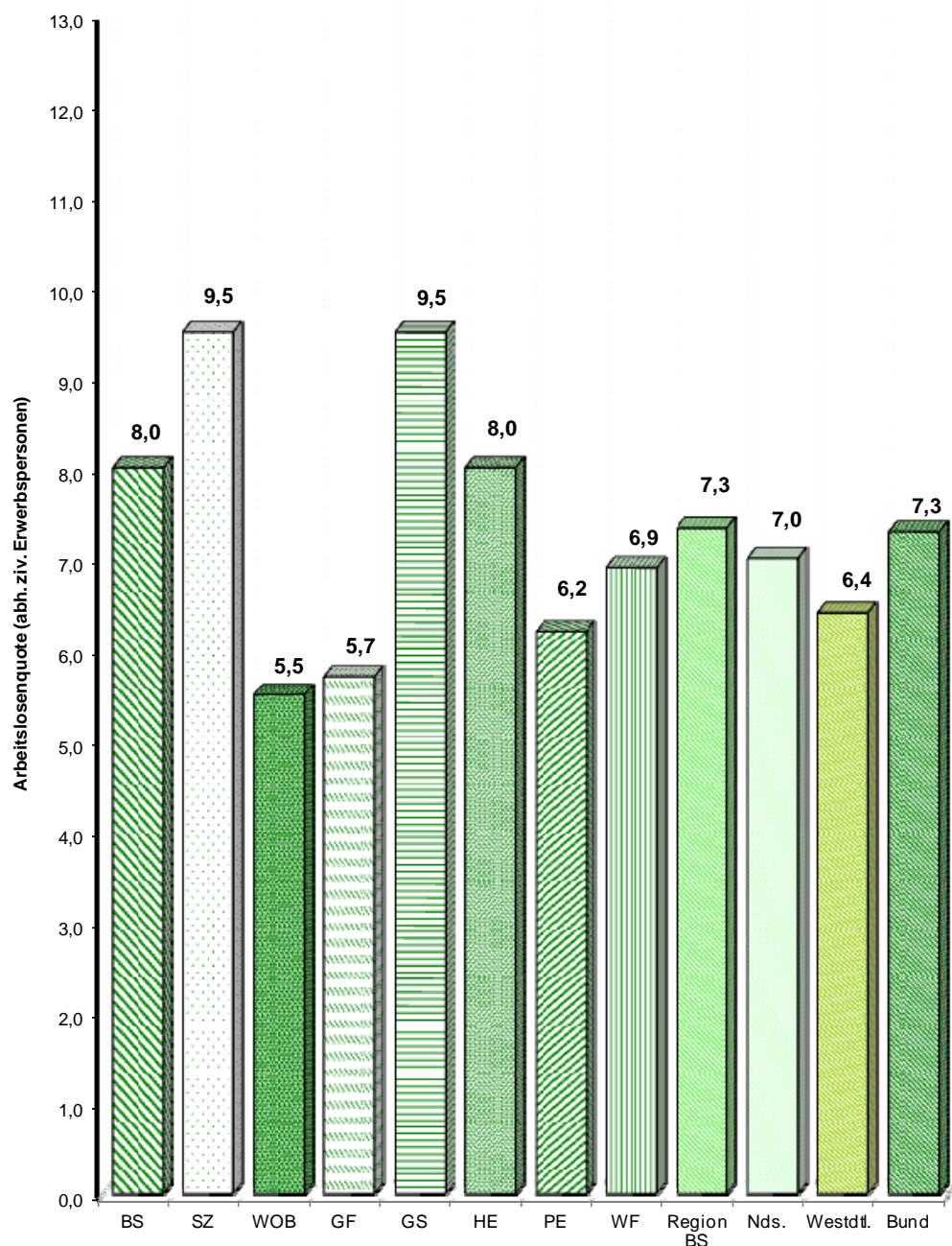




Arbeitsmarkt-Report

- Region Braunschweig - September 2012

Entwicklung wichtiger Arbeitsmarktdaten



Impressum:

Stadt Braunschweig

Referat Stadtentwicklung und Statistik

Arbeitsgruppe Statistik und Stadtforschung

Reichsstraße 3, 38100 Braunschweig

Tel.: 0531/470-4122

Fax: 0531/470-4141

Email: statistik@braunschweig.de

Internet: www.braunschweig.de/stadtforschung

Die Arbeitsmarktsituation in der Stadt Braunschweig

im Monat September 2012

- Für den Monat September 2012 verzeichnet die Bundesagentur für Arbeit in der Stadt Braunschweig 9.359 Arbeitslose. Im Vergleich zum Vormonat August geht die Arbeitslosenzahl damit um 531 Personen (- 5,4 %) zurück. Bezogen auf den Vorjahresmonat September 2011 wird ein Rückgang um 99 arbeitslose Personen (- 1,0 %) registriert (siehe Seite 12).
- Die Arbeitslosenquote auf Basis der abhängigen zivilen Erwerbspersonen in der Stadt Braunschweig beträgt im September 2012 8,0 % (- 0,4 %-Pkt. im Vergleich zum Vormonat). Im Vergleich zum Vorjahresmonat ergibt sich ein Rückgang um 0,2 %-Punkte. Auf Basis aller zivilen Erwerbspersonen (d.h. abh. ziv. Erwerbstätige, Selbständige und mithelfende Familienangehörige) errechnet sich eine Arbeitslosenquote von 7,2 % (- 0,4 %-Punkte im Vergleich zum Vormonat, - 0,2 %-Punkte verglichen mit dem Vorjahreszeitpunkt September 2011).
- Die Bundesagentur für Arbeit hat im September 2012 die seit dem Jahr 2008 schwächste Herbstbelegung auf dem bundesdeutschen Arbeitsmarkt festgestellt. Die Intensität des Arbeitslosenabbaus hat gegenüber den Vorjahren an Dynamik verloren und damit deutlich nachgelassen. Trotz der wirtschaftlichen Abschwächung bleibt der Arbeitsmarkt jedoch weiterhin robust. In Braunschweig geht Experten zufolge zudem das Erwerbspotential zurück, was sich aufgrund der abnehmenden Bewerberzahl positiv auf die Eingliederungschancen von Arbeitslosen auswirken kann.
- **Struktur der Arbeitslosigkeit in Braunschweig:** Im September geht aufgrund des Beginns des Berufsausbildungsjahres insbesondere die Zahl der jungen Arbeitslosen im Alter von unter 25 Jahren deutlich zurück. Gemessen an allen Arbeitslosen nimmt diese Personengruppe in Braunschweig mit 8,2 % auch weiterhin den kleinsten prozentualen Anteil ein (Seite 8). In den kommenden Monaten wird diese Zahl vermutlich weiter zurück gehen, wenn mit Beginn des Wintersemesters nach dem Anfang des Ausbildungsjahres dann auch die letzten Schulabgänger einen Studienplatz angetreten haben. Der Anteil der arbeitslosen Ausländer verbleibt bei ca. 16 % gemessen an allen Arbeitslosen gegenüber den Vormonaten auf einem unveränderten Stand.

Nach einer zuletzt steigenden Zahl Langzeitarbeitsloser, kann im September ein leichter Rückgang auf 3.541 Personen festgestellt werden. Dennoch sind auch weiterhin knapp 38 % der Arbeitslosen länger als ein Jahr ohne feste Arbeit (vgl. Seite 7). Bei einer insgesamt rückläufigen Arbeitslosenzahl bleibt die Anzahl der Langzeitarbeitslosen weiter auf einem hohen Niveau von über 3.500 Personen bzw. bei knapp 40 %. Es zeigt sich erneut, dass die Mehrheit dieser Arbeitslosen auch weiterhin nur sehr schwer oder gar nicht in den Arbeitsmarkt integriert werden kann. Der Anteil der Arbeitslosen im Alter von 55 Jahren und älter an allen Arbeitslosen schwankt im Jahresverlauf nur leicht zwischen 16 und 17 % (siehe Seite 9).

Die Differenzierung der Arbeitslosen nach Rechtskreisen weist im September 2012 erneut einen ähnlich hohen Rückgang in beiden Rechtskreisen auf. Die prozentuale Verteilung bezogen auf die Arbeitslosen insgesamt ergibt keine bedeutenden Veränderungen. Der Anteil der Personen aus dem Rechtskreis SGB II¹ liegt bei knapp 77,5 %, 22,5 % der Arbeitslosen gehören dem

¹ Arbeitslose, die Leistungen aus der Grundsicherung für Arbeitsuchende beziehen, weil sie z.B. länger als ein Jahr ohne festes Beschäftigungsverhältnis sind oder noch keinen Anspruch auf ALG I haben, da sie nicht innerhalb der letzten zwei Jahre vor Verlust des Arbeitsplatzes in die Arbeitslosenversicherung eingezahlt haben.

Rechtskreis des SGB III² an (SGB II: 7.252 Personen, SGB III: 2.107 Personen) (Vgl. Seite 5 f.). Bei einer Differenzierung der Arbeitslosen nach Rechtskreis und Geschlecht fällt jedoch auf, dass deutlich mehr Männer ALG II beziehen als Frauen. Im Rechtskreis SGB III gibt es keinen geschlechtsspezifischen Unterschied hinsichtlich der „Betroffenheit“.

- **Region Braunschweig:** Im gesamten Regionsgebiet geht die Arbeitslosenzahl im September 2012 zurück (Vgl. Seite 10 ff.). Mit 7,3 % (38.145 Arbeitslose) liegt die Arbeitslosenquote (bez. auf die abhängigen zivilen Erwerbspersonen) auf dem Bundesniveau. Die Kreisfreie Stadt Wolfsburg (5,5 %) und der Landkreis Gifhorn (5,7 %) weisen die gewohnt niedrigsten Arbeitslosenquoten im regionalen Vergleich auf. Aber auch die Landkreise Peine (6,2 %) und Wolfenbüttel (6,9 %) zeigen im September erneut einen deutlichen Rückgang und bestätigen damit die positive Entwicklung der vergangenen Monate. Für Salzgitter und den Landkreis Goslar (beide 9,5 %) werden Quoten unterhalb der 10 %-Marke registriert, wobei Goslar mit einem Rückgang von – 0,6 % die höchste Differenz im Vergleich zum Vormonat aufweist.
- **Überregionaler Vergleich:** Die Arbeitslosenquoten Niedersachsens und der Bundesrepublik (7,0 bzw. 7,3 %) weisen im Vergleich zum Vormonat August einen Rückgang um 0,4 %- bzw. 0,3 %-Punkte auf. In Niedersachsen wird damit eine Arbeitslosenzahl von 257.000 festgestellt und das Vorjahresniveau erreicht. Bundesweit werden im September 2012 trotz stagnierender wirtschaftlicher Entwicklung mit 2.78 Mio. Arbeitslosen knapp 117.000 Personen weniger als im Vormonat registriert.

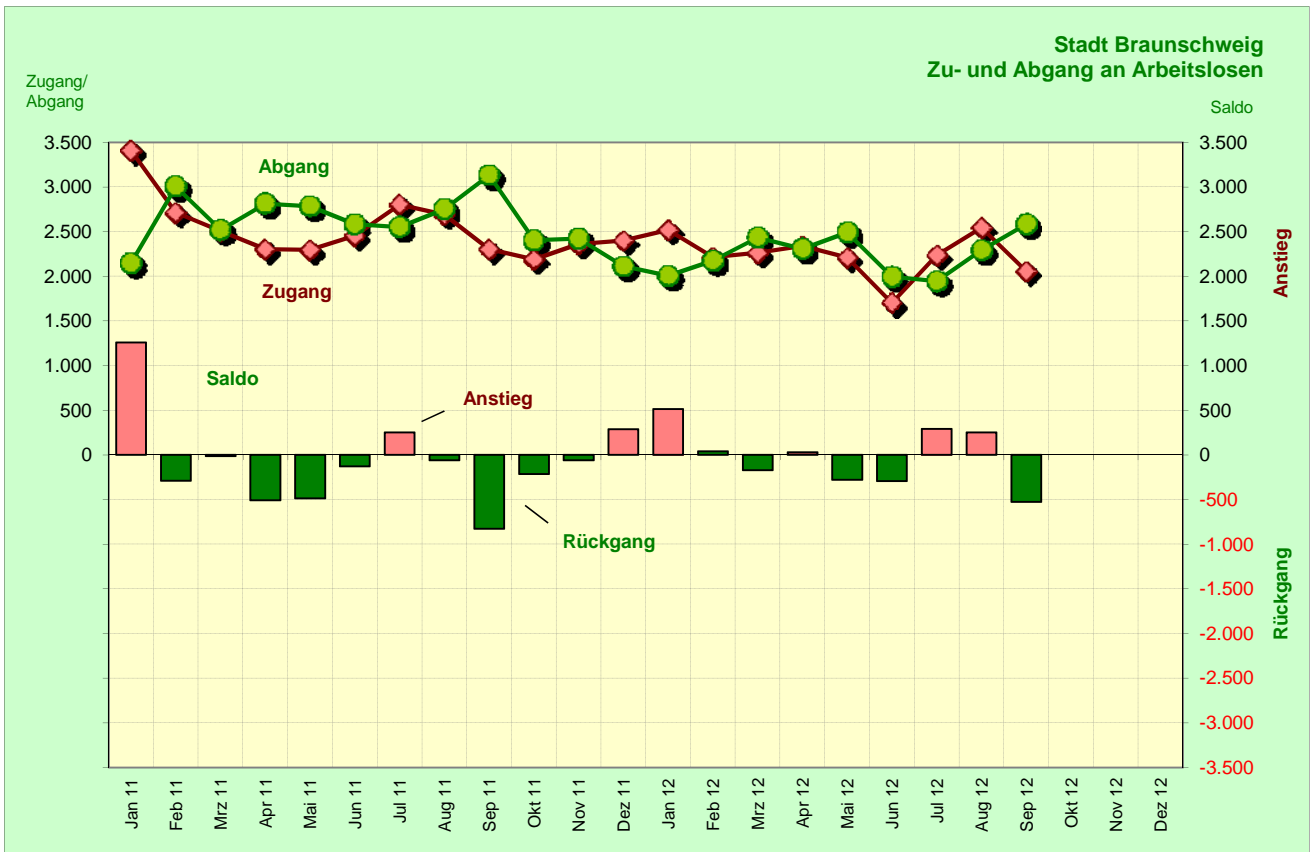
Die Betrachtung der Arbeitslosenentwicklung in den **ausgewählten Vergleichsstädten** lässt in allen Städten den gleichen saisonal schwankenden Verlauf erkennen (siehe Seite 21). Münster (6,7 %) und Karlsruhe (6,3 %) weisen weiterhin die niedrigsten Arbeitslosenquoten auf. Augsburg fiel in der Vergangenheit durch eine extrem schwankende Arbeitslosenzahl auf. Derzeit folgt die Entwicklung dem bereits beschriebenen Verlauf und pendelt sich auf dem Vorjahreswert ein. Braunschweig liegt mit einer Arbeitslosenquote von 8,0 % in diesem Vergleich an vierter Stelle. Die Stadt Aachen weist weiterhin die mit Abstand höchsten Vergleichswerte auf und kann auch weiterhin die 10 %-Marke nicht unterschreiten.

- **Zusammenfassung:** Die positive Arbeitsmarktentwicklung setzt sich in der Stadt und in der Region Braunschweig weiterhin fort, wenn auch mit etwas verminderter Intensität und damit geringeren Rückgängen der Arbeitslosigkeit, als noch im vergangenen Jahr. Innerhalb der Region Braunschweig gibt es derzeit keine signifikanten Veränderungen. Die Gebietseinheiten Wolfsburg und Gifhorn profitieren weiter von der Automobilwirtschaft. Salzgitter und Goslar sind nach wie vor eher strukturschwach, verzeichnen jedoch eine deutliche Verbesserung der Arbeitslosenzahlen.

Arbeitsmarktexperten diskutieren verschiedene Aspekte, die die weitere Arbeitsmarktentwicklung entscheidend beeinflussen (könnten). So führen die Eurokrise und die derzeit nicht absehbaren Entwicklungen in den Krisenländern zu Unsicherheiten bei den Unternehmen, die sich auch in der Personalpolitik widerspiegeln. Es bleibt daher abzuwarten, wie die europaweit getroffenen Maßnahmenpakete greifen und welche Auswirkungen diese auf die wirtschaftliche und damit auch auf die Arbeitsmarktentwicklung haben werden.

² Arbeitslosigkeitsstatus gemäß § 16 SGB III: Personen, die vorübergehend beschäftigungslos, verfügbar und arbeitssuchend sind und nicht an einer arbeitsmarktpolitischen Maßnahme teilnehmen.

Arbeitsmarktentwicklung in Braunschweig 2011 und 2012



Stadt Braunschweig Zu- und Abgang an Arbeitslosen			
Monat	Zugang	Abgang	Saldo
Jan 11	3.406	2.149	1.257
Feb 11	2.713	3.004	-291
Mrz 11	2.505	2.518	-13
Apr 11	2.304	2.813	-509
Mai 11	2.295	2.783	-488
Jun 11	2.453	2.582	-129
Jul 11	2.803	2.552	251
Aug 11	2.692	2.753	-61
Sep 11	2.302	3.130	-828
Okt 11	2.190	2.403	-213
Nov 11	2.362	2.423	-61
Dez 11	2.402	2.113	289
Summe 2011	30.427	31.223	-796
Jan 12	2.520	2.007	513
Feb 12	2.215	2.174	41
Mrz 12	2.263	2.434	-171
Apr 12	2.338	2.309	29
Mai 12	2.210	2.490	-280
Jun 12	1.702	1.996	-294
Jul 12	2.237	1.947	290
Aug 12	2.544	2.293	251
Sep 12	2.058	2.583	-525
Okt 12			0
Nov 12			0
Dez 12			0
Summe 2012	20.087	20.233	-146

Deutlicher Rückgang der Arbeitslosigkeit in Braunschweig

Im September 2012 geht die Zahl der Arbeitslosen in der Stadt Braunschweig nach einer kurzfristigen, saisonal bedingten Phase der Zunahme, deutlich zurück. Gegenüber dem Vormonat August ergibt sich ein Rückgang um 531 Personen (-5,4 %).

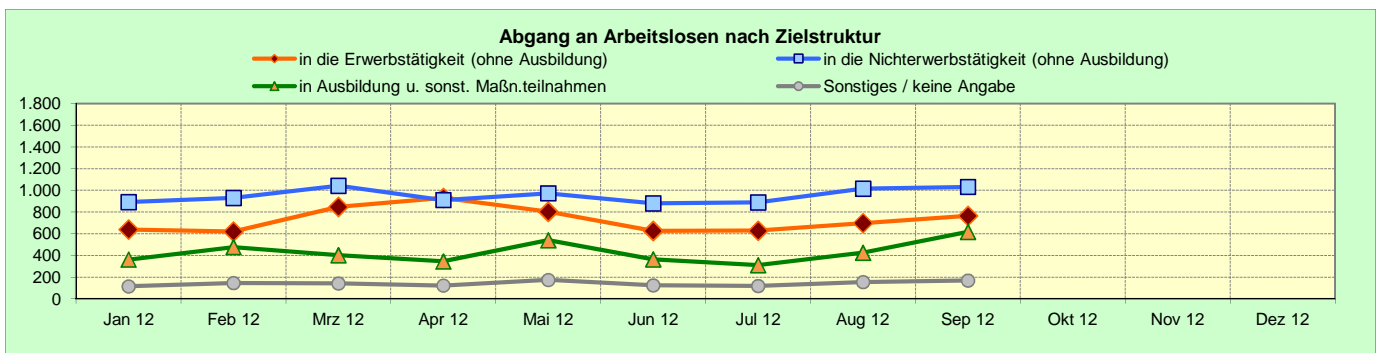
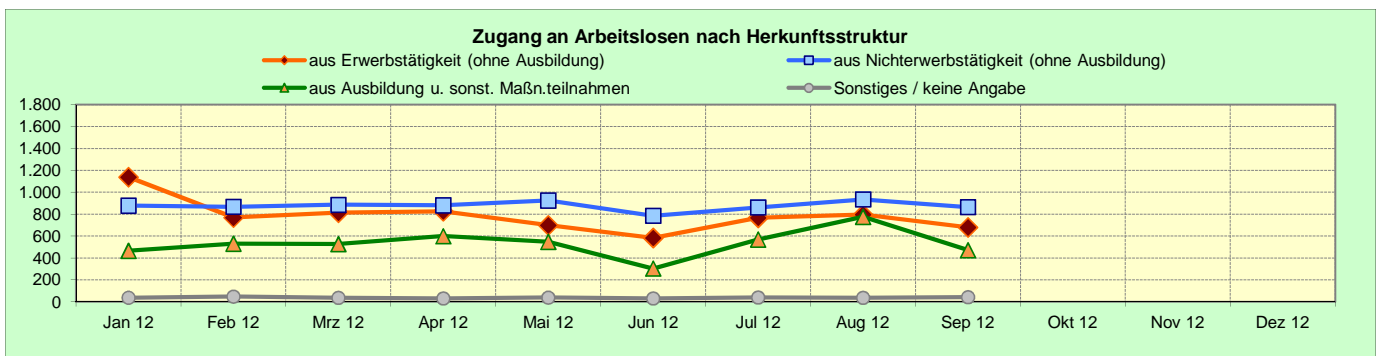
Diese Entwicklung kann mit dem Beginn des Berufsausbildungsjahres und der weiterhin guten Verfügbarkeit zu besetzender Stellen auf dem Braunschweiger Arbeitsmarkt begründet werden. Dadurch geht vor allem der Anteil der unter 25-Jährigen ohne Erwerbstätigkeit in diesem Monat sehr deutlich zurück (- 10,8 % im Vergleich zum Vormonat).

Im Vergleich zum Vorjahresmonat zeigt sich jedoch eine leichte Abschwächung in der Intensität des Rückgangs der Arbeitslosenzahl, was sich auch in dem Saldo aus Zu- und Abgängen in bzw. aus Arbeitslosigkeit widerspiegelt. In diesem Jahr übersteigt die Zahl der Abgänge die der Zugänge bislang um ca. 150 Personen. Im vergleichbaren Vorjahreszeitraum (Januar bis September 2011) konnte jedoch bereits ein negativer Saldo von gut 800 Personen verzeichnet werden.

Anm.: Korrekturen der Arbeitslosenzahlen rückwirkend bis Januar 2007 durch eine Überarbeitung der Arbeitsmarktstatistik (Einführung der integrierten Arbeitsmarktstatistik) und damit einhergehender Datenrevision der BA zum Januar 2012.

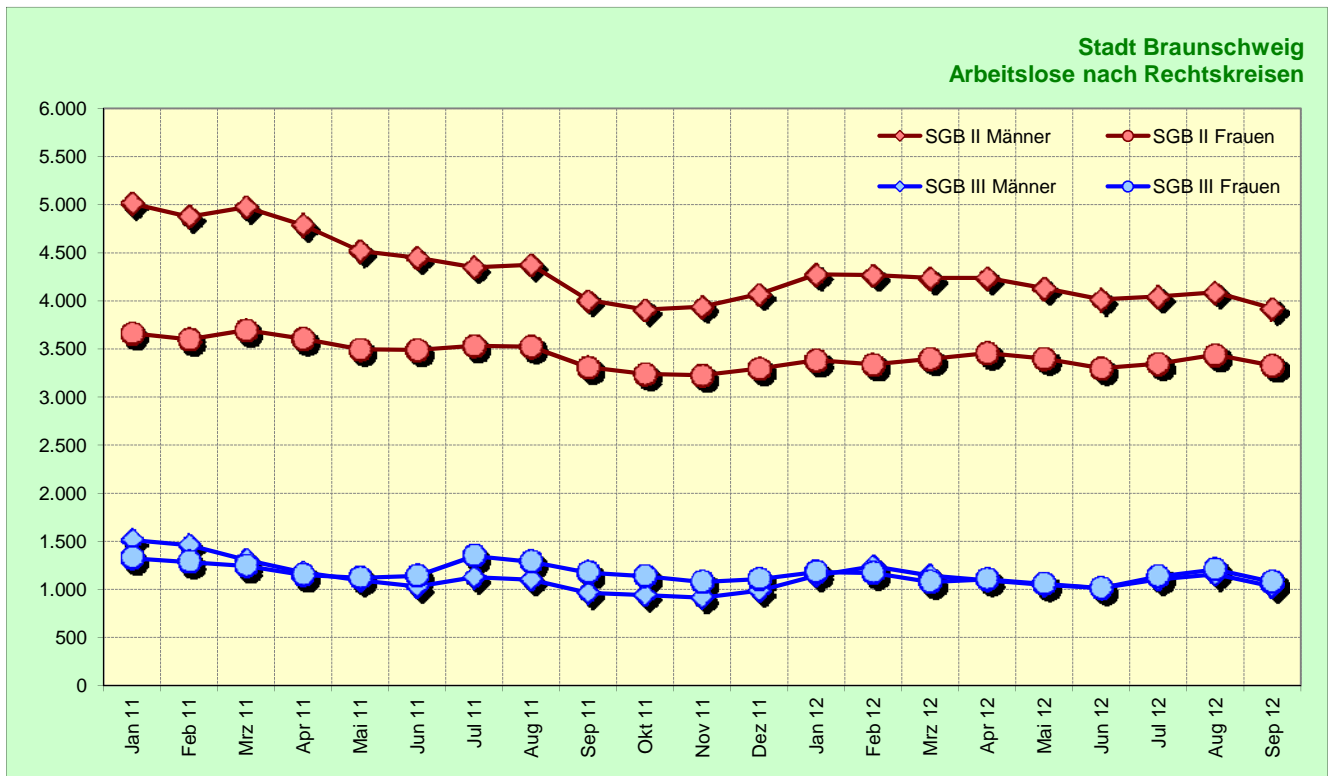
Zu- und Abgänge an Arbeitslosen nach Herkunftsstruktur

	Jan 12	Feb 12	Mrz 12	Apr 12	Mai 12	Jun 12	Jul 12	Aug 12	Sep 12	Okt 12	Nov 12	Dez 12
Zugänge insgesamt	2.520	2.215	2.263	2.338	2.210	1.702	2.237	2.544	2.058			
aus Erwerbstätigkeit (ohne Ausbildung)	1.139	769	814	827	699	583	767	797	680			
darunter:												
• Beschäftigung am 1. Arbeitsmarkt	965	680	647	676	592	488	644	704	589			
• Beschäftigung am 2. Arbeitsmarkt	129	48	124	111	71	58	87	38	43			
• sonstige Erwerbstätigkeit	45	41	43	40	36	37	36	55	48			
dav.: Selbständigkeit	43	35	32	32	31	28	27	35	27			
aus Nichterwerbstätigkeit (ohne Ausbildung)	878	868	886	882	925	786	862	935	865			
darunter:												
• Arbeitsunfähigkeit	656	617	643	658	672	556	609	684	531			
• Mangelnde Verfügbarkeit	212	239	235	220	242	218	235	243	320			
• sonstige Nichterwerbstätigkeit	10	12	8	4	11	12	18	8	14			
aus Ausbildung u. sonst. Maßn.teilnahmen	466	531	527	599	548	303	569	776	471			
darunter:												
• Schule / Studium / schul. Ausbildung	35	48	65	96	71	38	85	227	153			
• betriebl. / außerbetr. Ausbildung abgeschl.	38	74	34	28	23	17	136	151	51			
• sonstige Ausbildung / Maßnahme	393	409	428	475	454	248	348	398	267			
Sonstiges / keine Angabe	37	47	36	30	38	30	39	36	42			
Abgänge insgesamt	2.007	2.174	2.434	2.309	2.490	1.996	1.947	2.293	2.583			
in die Erwerbstätigkeit (ohne Ausbildung)	639	621	847	930	803	627	628	698	765			
davon:												
• Beschäftigung am 1. Arbeitsmarkt	516	533	731	710	667	544	539	613	680			
• Beschäftigung am 2. Arbeitsmarkt	67	56	81	185	103	55	47	57	51			
• sonstige Erwerbstätigkeit	56	32	35	35	33	28	42	28	34			
dav.: Selbständigkeit	53	28	.	.	.	28	38	.	22			
in die Nichterwerbstätigkeit (ohne Ausbildung)	891	930	1.042	911	973	880	889	1.015	1.032			
darunter:												
• Arbeitsunfähigkeit	601	677	731	625	696	588	599	660	628			
• fehlende Verfügbarkeit / Mitwirkung	243	223	269	249	219	251	247	317	362			
• sonstige Nichterwerbstätigkeit	47	30	42	37	58	41	43	38	42			
in Ausbildung u. sonst. Maßn.teilnahmen	362	477	403	345	540	364	311	425	617			
darunter:												
• Schule / Studium / schul. Ausbildung	7	9	17	9	17	3	5	22	141			
• betriebl. / außerbetr. Ausbildung abgeschl.	8	4	14	3	4	4	5	76	91			
• sonstige Ausbildung / Maßnahme	347	464	372	333	519	357	301	327	385			
Sonstiges / keine Angabe	115	146	142	123	174	125	119	155	169			



Anm.: Korrekturen der Arbeitslosenzahlen rückwirkend bis Januar 2007 durch eine Überarbeitung der Arbeitsmarktstatistik (Einführung der integrierten Arbeitsmarktstatistik) und damit einhergehender Datenrevision der BA zum Januar 2012.

Arbeitsmarktentwicklung in Braunschweig 2011 und 2012

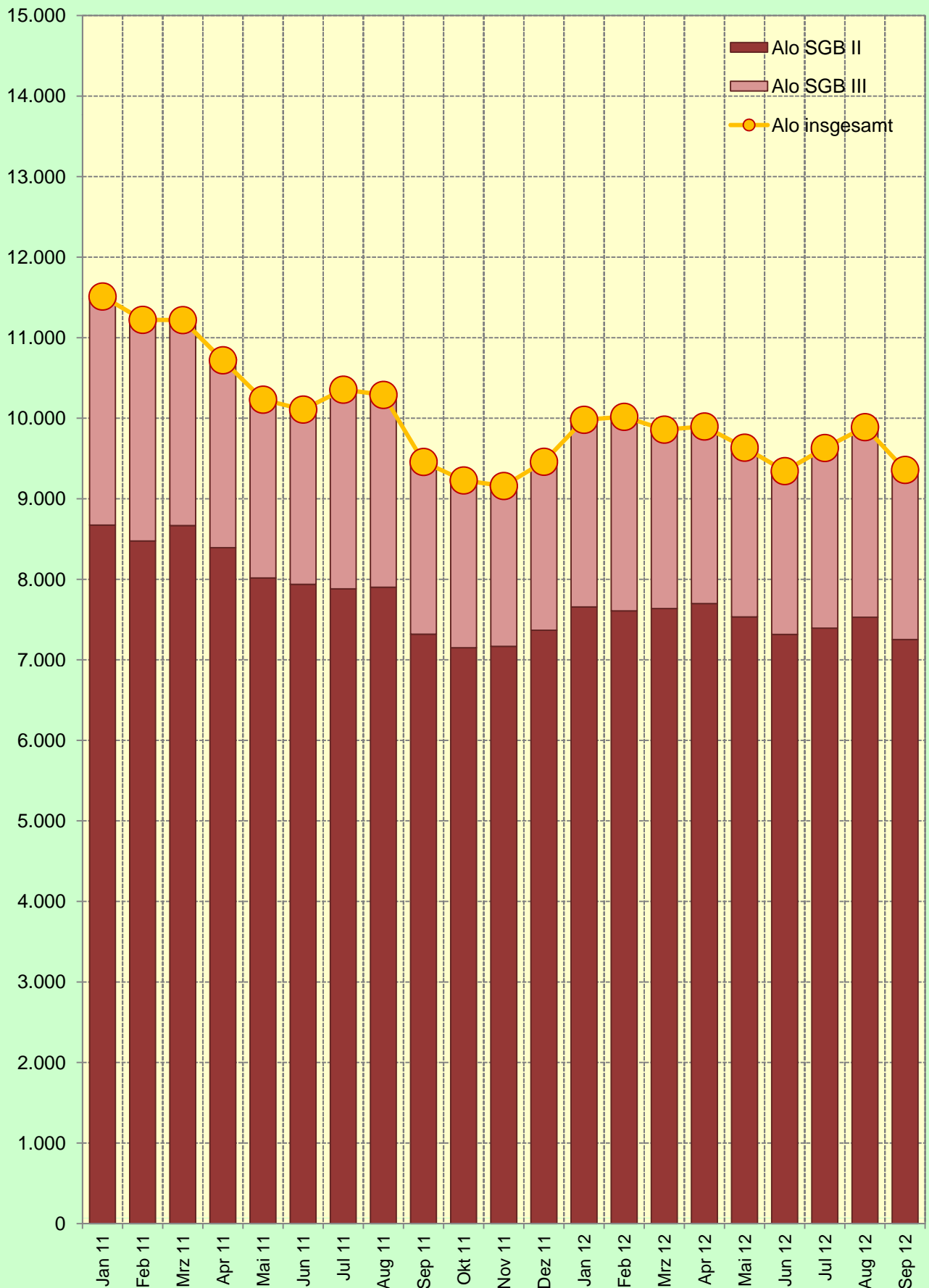


Stadt Braunschweig
Arbeitslose nach Rechtskreisen 2011 und 2012

Monat	SGB II (ARGE)			SGB III (BA)			SGB II und SGB III		
	Männer	Frauen	Insgesamt	Männer	Frauen	Insgesamt	Männer	Frauen	insgesamt
Jan 11	5.010	3.663	8.673	1.514	1.325	2.839	6.524	4.988	11.512
Feb 11	4.875	3.601	8.476	1.461	1.285	2.746	6.336	4.886	11.222
Mrz 11	4.973	3.695	8.668	1.308	1.243	2.551	6.281	4.938	11.219
Apr 11	4.787	3.606	8.393	1.178	1.149	2.327	5.965	4.755	10.720
Mai 11	4.520	3.496	8.016	1.095	1.120	2.215	5.615	4.616	10.231
Jun 11	4.448	3.490	7.938	1.030	1.140	2.170	5.478	4.630	10.108
Jul 11	4.350	3.532	7.882	1.126	1.347	2.473	5.476	4.879	10.355
Aug 11	4.376	3.525	7.901	1.102	1.287	2.389	5.478	4.812	10.290
Sep 11	4.008	3.310	7.318	965	1.175	2.140	4.973	4.485	9.458
Okt 11	3.910	3.240	7.150	941	1.137	2.078	4.851	4.377	9.228
Nov 11	3.941	3.226	7.167	915	1.077	1.992	4.856	4.303	9.159
Dez 11	4.072	3.296	7.368	986	1.106	2.092	5.058	4.402	9.460
Jan 12	4.274	3.382	7.656	1.145	1.180	2.325	5.419	4.562	9.981
Feb 12	4.268	3.340	7.608	1.239	1.171	2.410	5.507	4.511	10.018
Mrz 12	4.238	3.398	7.636	1.145	1.078	2.223	5.383	4.476	9.859
Apr 12	4.240	3.458	7.698	1.095	1.105	2.200	5.335	4.563	9.898
Mai 12	4.132	3.401	7.533	1.046	1.056	2.102	5.178	4.457	9.635
Jun 12	4.016	3.300	7.316	1.015	1.013	2.028	5.031	4.313	9.344
Jul 12	4.045	3.348	7.393	1.104	1.134	2.238	5.149	4.482	9.631
Aug 12	4.089	3.439	7.528	1.156	1.206	2.362	5.245	4.645	9.890
Sep 12	3.924	3.328	7.252	1.030	1.077	2.107	4.954	4.405	9.359
Okt 12									
Nov 12									
Dez 12									

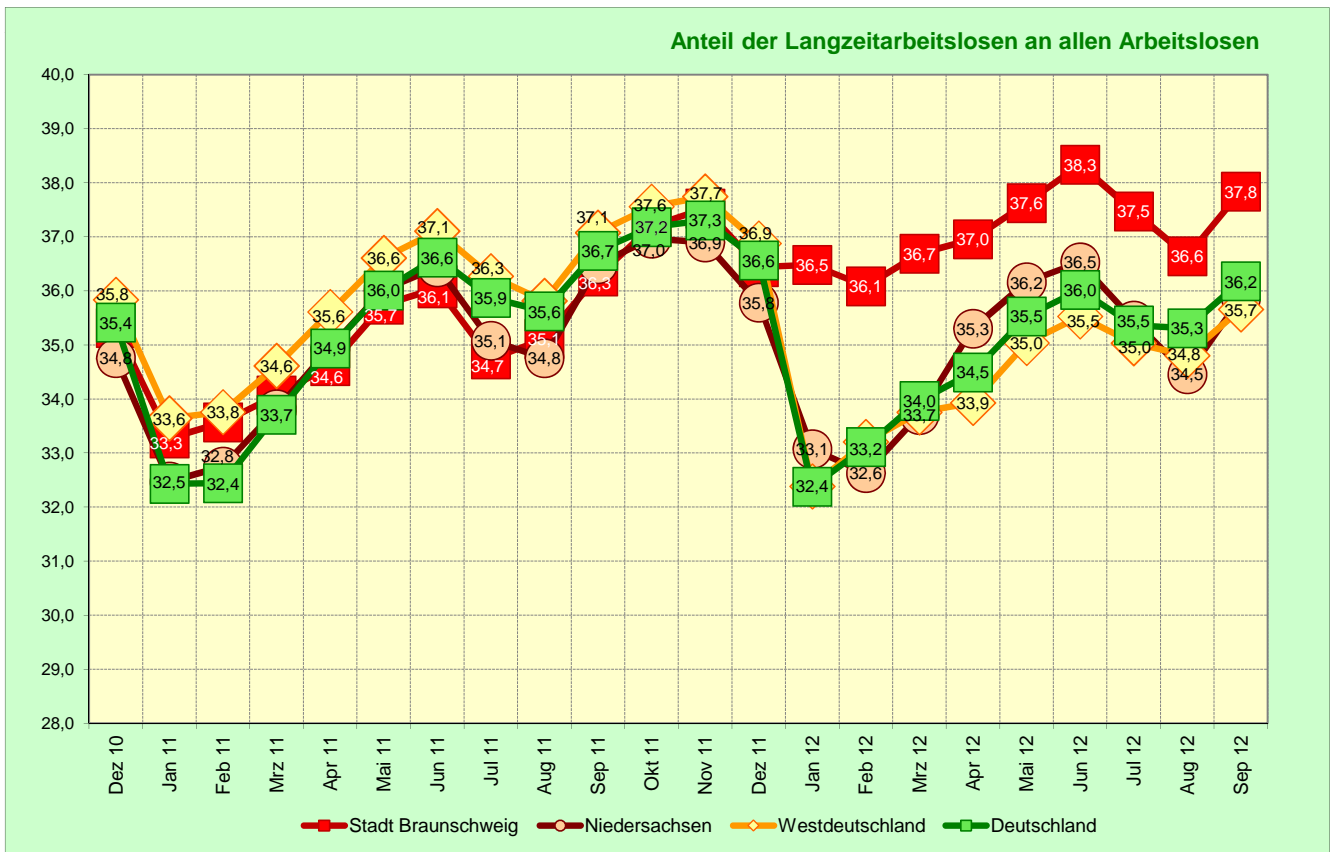
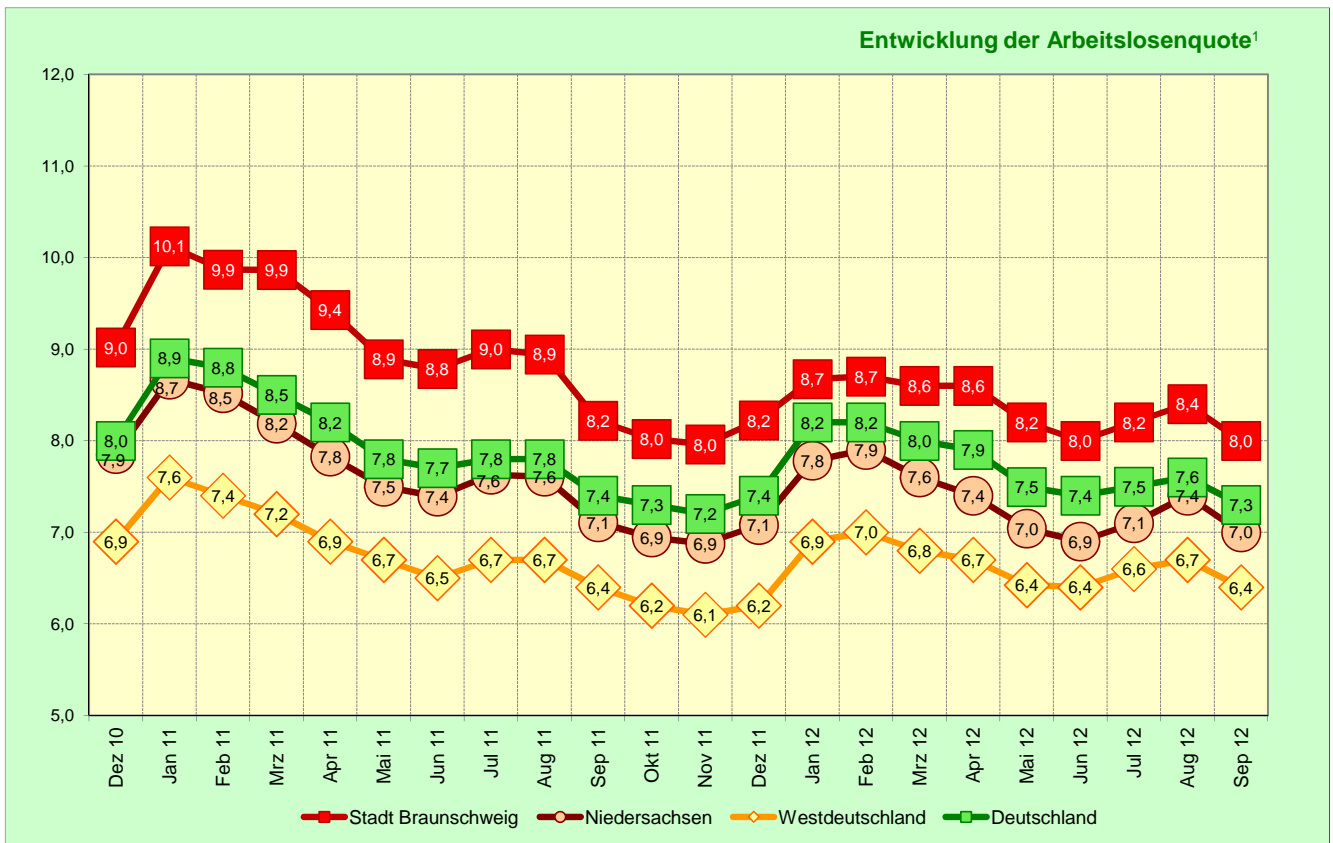
Anm.: Korrekturen der Arbeitslosenzahlen rückwirkend bis Januar 2007 durch eine Überarbeitung der Arbeitsmarktstatistik (Einführung der integrierten Arbeitsmarktstatistik) und damit einhergehender Datenrevision der BA zum Januar 2012.

Entwicklung der Zahl der Arbeitslosen nach Rechtskreisen im Monatsverlauf
2011 - 2012



Anm.: Korrekturen der Arbeitslosenzahlen rückwirkend bis Januar 2007 durch eine Überarbeitung der Arbeitsmarktstatistik (Einführung der integrierten Arbeitsmarktstatistik) und damit einhergehender Datenrevision der BA zum Januar 2012.

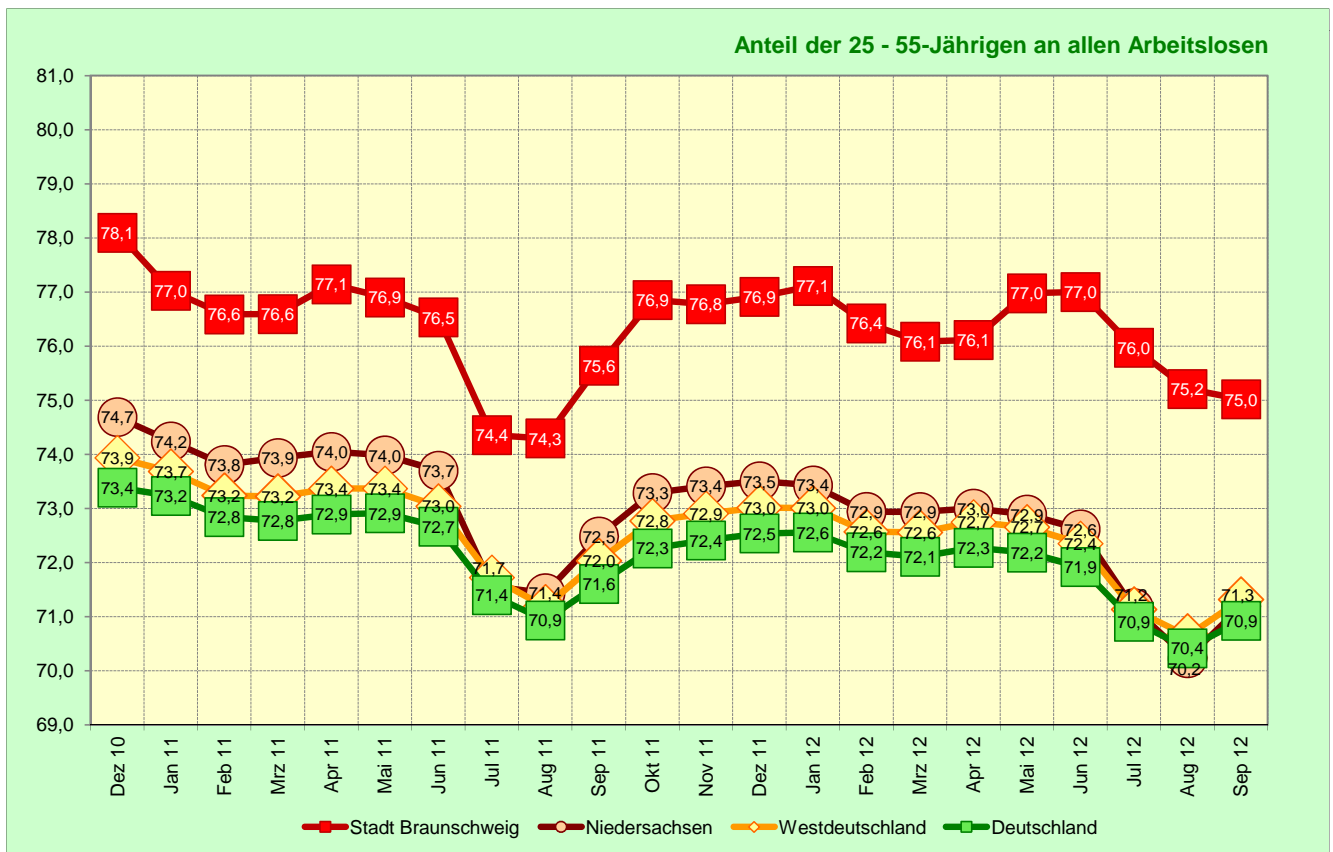
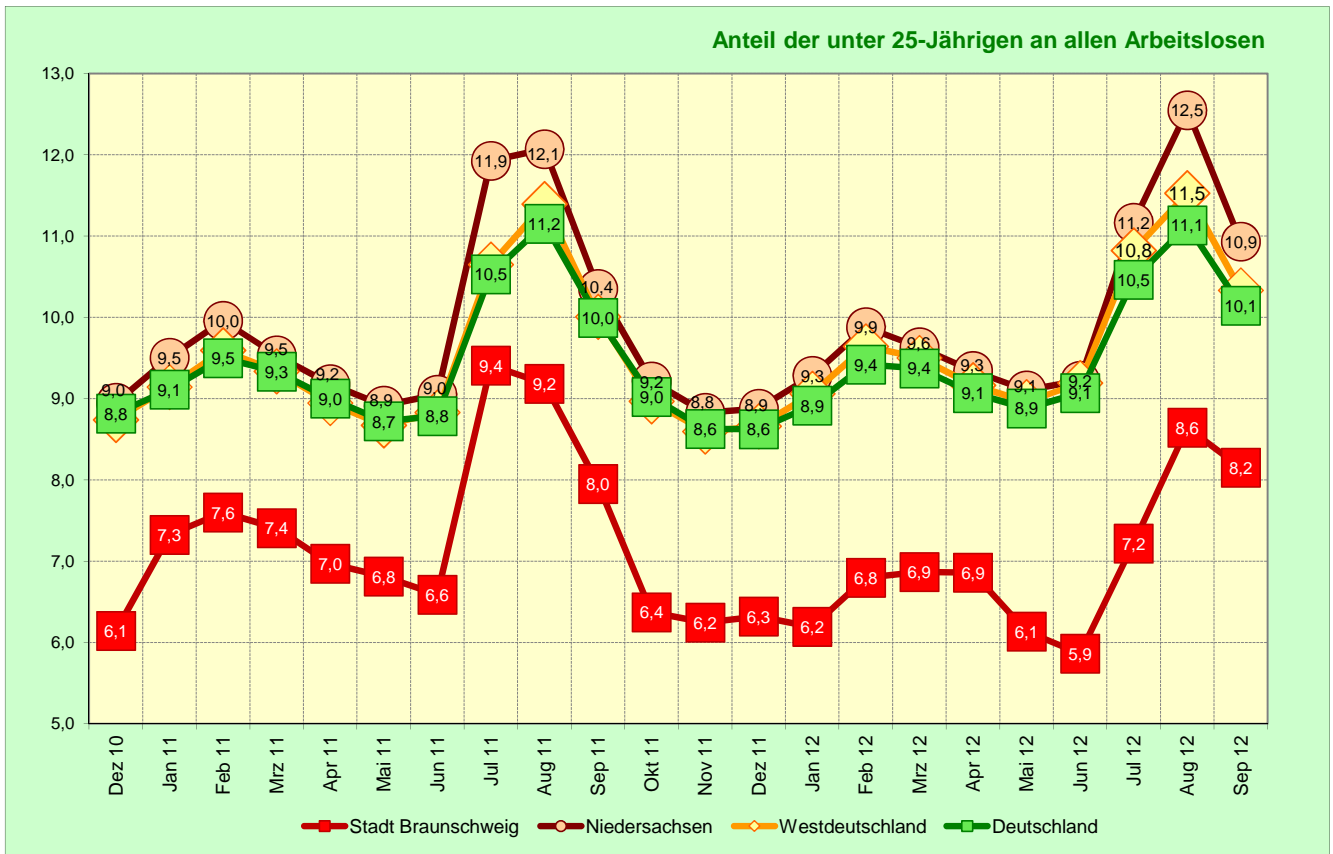
Arbeitsmarktentwicklung in Braunschweig 2011 und 2012



1) Arbeitslosenquote bezogen auf abhängige zivile Erwerbspersonen

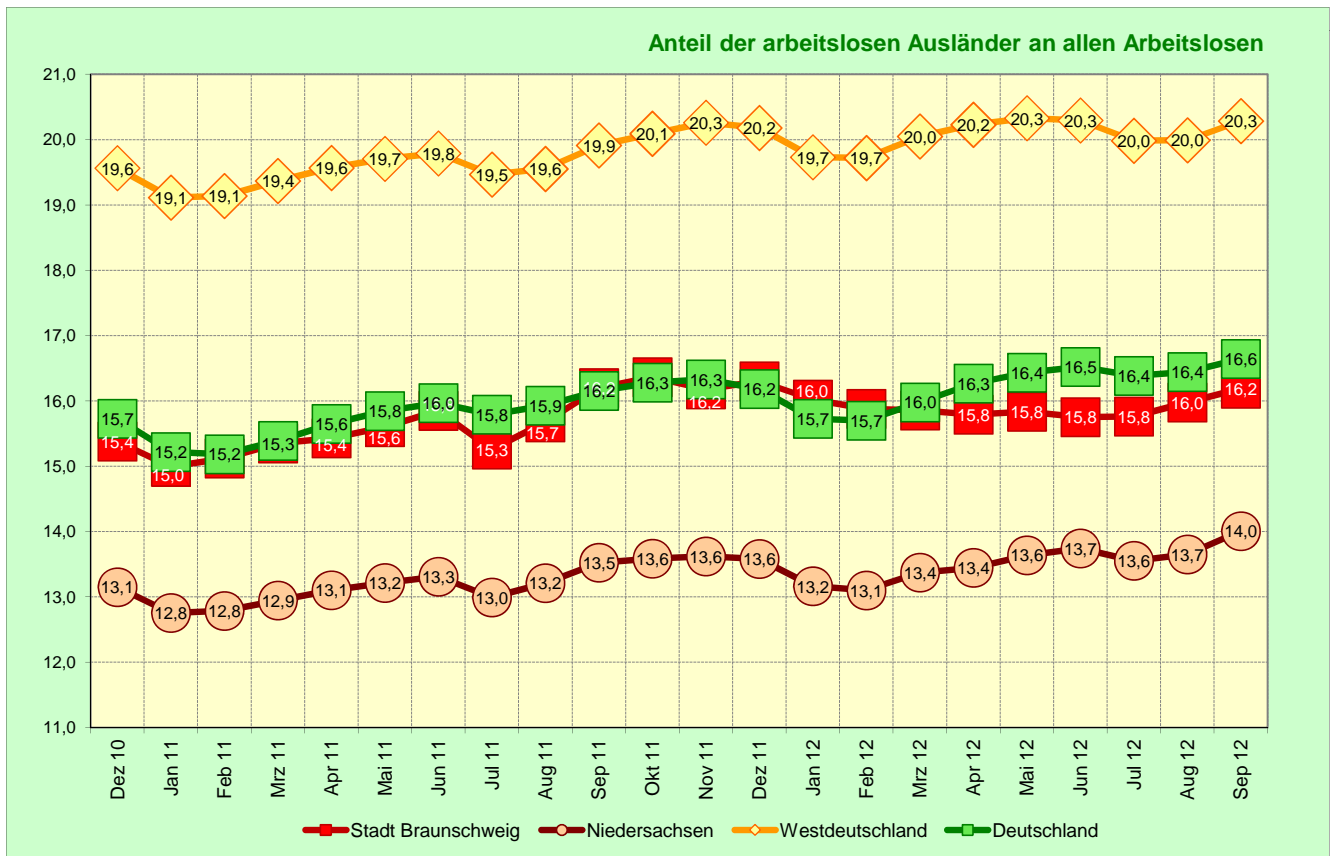
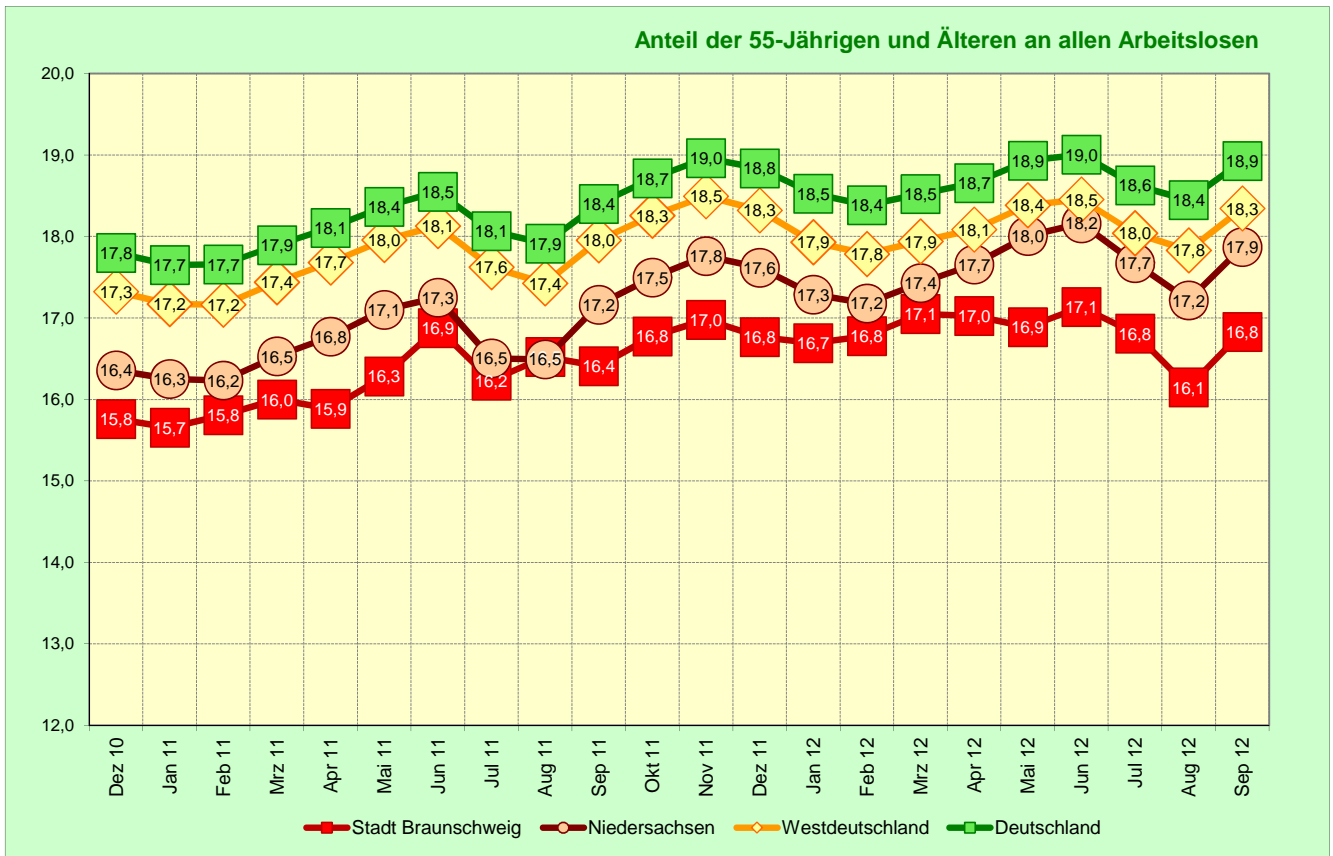
Anm.: Korrekturen der Arbeitslosenzahlen rückwirkend bis Januar 2007 durch eine Überarbeitung der Arbeitsmarktstatistik (Einführung der integrierten Arbeitsmarktstatistik) und damit einhergehender Datenrevision der BA zum Januar 2012.

Arbeitsmarktentwicklung in Braunschweig 2011 und 2012



Anm.: Korrekturen der Arbeitslosenzahlen rückwirkend bis Januar 2007 durch eine Überarbeitung der Arbeitsmarktstatistik (Einführung der integrierten Arbeitsmarktstatistik) und damit einhergehender Datenrevision der BA zum Januar 2012.

Arbeitsmarktentwicklung in Braunschweig 2011 und 2012



Anm.: Korrekturen der Arbeitslosenzahlen rückwirkend bis Januar 2007 durch eine Überarbeitung der Arbeitsmarktstatistik (Einführung der integrierten Arbeitsmarktstatistik) und damit einhergehender Datenrevision der BA zum Januar 2012.

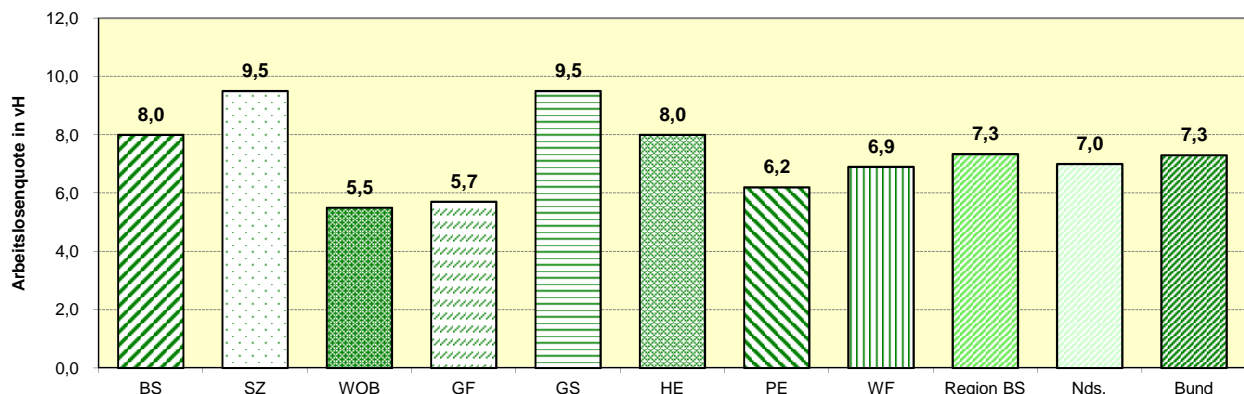
Arbeitslosenquoten¹ in der Region Braunschweig

	Monat	Kreisfreie Städte			Landkreise					Region BS	Nds.	Bund
		BS	SZ	WOB	GF	GS	HE	PE	WF			
		1	2	3	4	5	6	7	8			
2010	Jan	10,7	12,3	7,7	7,5	12,0	10,4	9,0	8,6	9,7	9,2	9,6
	Feb	10,6	12,1	8,0	7,8	12,0	10,8	9,1	8,7	9,8	9,3	9,7
	Mrz	10,4	12,1	7,8	7,7	12,0	10,5	8,7	8,6	9,6	9,1	9,5
	Apr	10,3	11,7	7,7	7,5	11,4	10,3	8,6	8,2	9,4	8,7	9,1
	Mai	9,8	11,3	7,3	7,1	11,1	9,9	8,1	8,1	9,0	8,2	8,6
	Jun	9,7	11,3	7,4	7,2	10,9	9,7	7,8	7,9	8,9	8,1	8,4
	Jul	10,1	11,3	7,6	7,4	11,0	9,9	8,0	8,2	9,2	8,4	8,5
	Aug	9,8	11,1	7,4	7,1	10,5	9,5	7,8	8,0	8,9	8,2	8,5
	Sep	9,2	10,7	7,0	6,8	10,0	9,2	7,3	7,7	8,4	7,8	8,0
	Okt	9,0	10,4	6,6	6,6	9,8	8,9	7,1	7,6	8,2	7,6	7,8
	Nov	9,0	10,4	6,6	6,5	10,0	8,9	7,0	7,5	8,2	7,6	7,8
	Dez	9,0	10,6	6,5	6,7	10,4	8,9	7,1	7,8	8,3	7,9	8,0
2011	Jan	10,1	11,6	6,8	7,6	11,5	9,7	7,9	8,5	9,2	8,7	8,9
	Feb	9,9	11,5	6,9	7,7	11,6	9,8	7,6	8,5	9,1	8,5	8,8
	Mrz	9,9	11,1	6,9	7,3	11,2	9,6	7,4	8,0	8,9	8,2	8,5
	Apr	9,4	10,8	6,8	6,8	10,8	9,2	7,3	7,9	8,6	7,8	8,2
	Mai	8,9	10,4	6,6	6,6	10,5	8,9	7,0	7,5	8,2	7,5	7,8
	Jun	8,8	10,2	6,5	6,3	10,4	8,7	7,0	7,5	8,1	7,4	7,7
	Jul	9,0	10,3	6,6	6,3	10,6	8,8	7,1	7,7	8,2	7,6	7,8
	Aug	8,9	10,1	6,5	6,3	10,6	8,9	7,2	7,4	8,2	7,6	7,8
	Sep	8,2	9,4	6,0	5,8	9,8	8,2	6,9	6,9	7,6	7,1	7,4
	Okt	8,0	9,3	5,7	5,7	9,5	8,0	6,9	6,7	7,4	6,9	7,3
	Nov	8,0	9,2	5,5	5,6	9,6	8,0	6,8	6,6	7,4	6,9	7,2
	Dez	8,2	9,3	5,5	5,8	9,9	8,3	6,9	6,6	7,5	7,1	7,4
2012	Jan	8,7	9,9	5,8	6,4	10,8	8,9	7,4	7,2	8,1	7,8	8,2
	Feb	8,7	10,1	6,1	6,6	11,1	9,1	7,4	7,4	8,2	7,9	8,2
	Mrz	8,6	10,1	5,9	6,4	10,7	8,7	7,3	7,2	8,0	7,6	8,0
	Apr	8,6	10,2	5,9	6,3	10,4	8,5	7,2	7,1	8,0	7,4	7,9
	Mai	8,2	9,8	5,6	5,8	9,9	8,1	6,9	6,9	7,6	7,0	7,5
	Jun	8,0	9,4	5,5	5,6	9,6	7,8	6,6	6,8	7,3	6,9	7,4
	Jul	8,2	9,6	5,7	5,8	9,7	8,0	6,6	7,1	7,5	7,1	7,5
	Aug	8,4	9,9	5,9	6,1	10,1	8,2	6,6	7,3	7,7	7,4	7,6
	Sep	8,0	9,5	5,5	5,7	9,5	8,0	6,2	6,9	7,3	7,0	7,3
	Okt											
	Nov											
	Dez											

Veränderung* zum	Kreisfreie Städte			Landkreise					Region BS	Nds.	Bund	
	BS	SZ	WOB	GF	GS	HE	PE	WF				
	1	2	3	4	5	6	7	8				9
Vormonat	-0,4	-0,4	-0,4	-0,4	-0,6	-0,2	-0,4	-0,4	-0,4	-0,4	-0,4	-0,3
Vorjahres- monat	-0,2	+0,1	-0,5	-0,1	-0,3	-0,2	-0,7	+0,0	-0,3	-0,1	-0,1	-0,1

* in Prozentpunkten

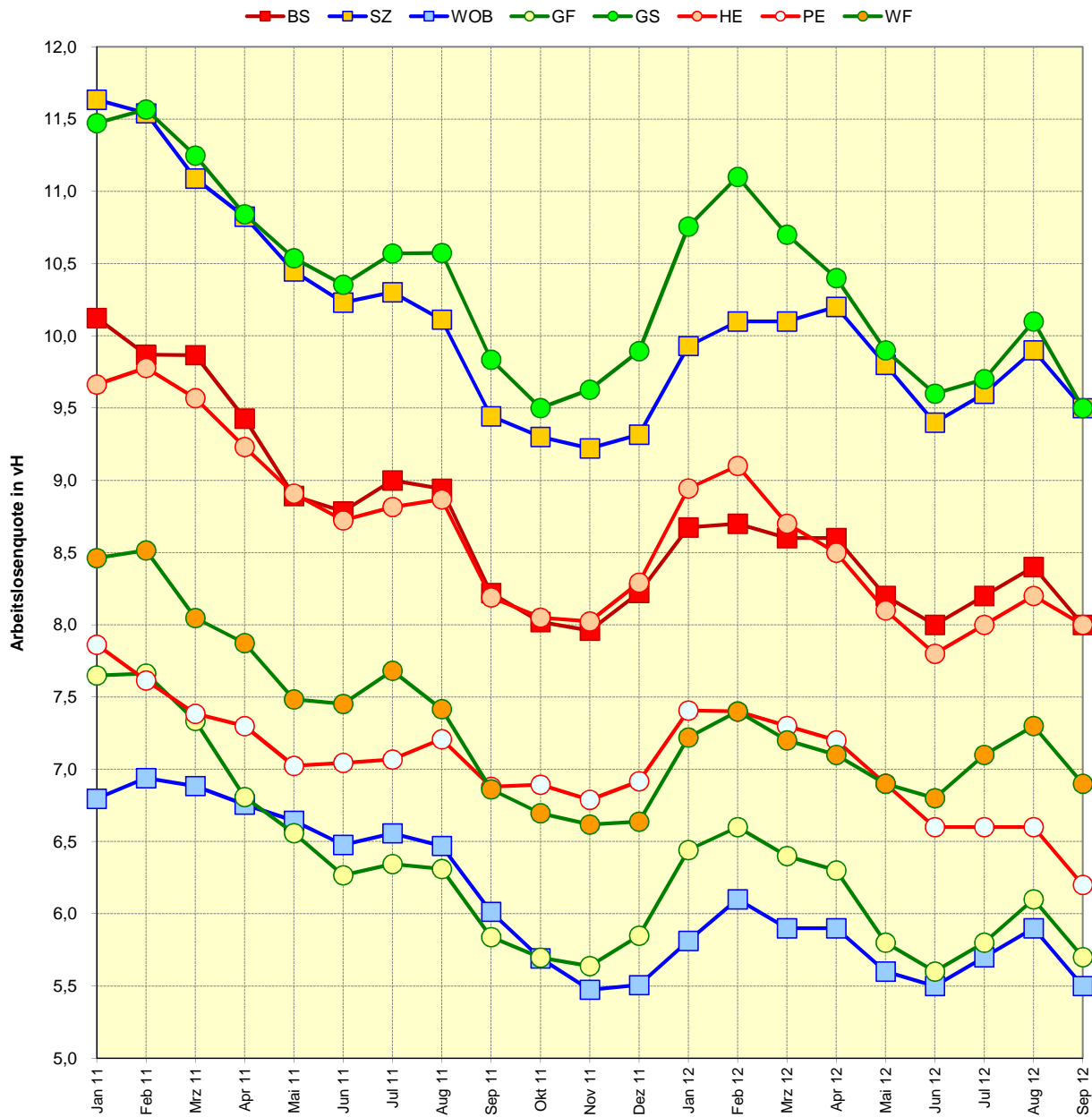
Aktuelle Arbeitslosenquoten¹ in der Region Braunschweig September 2012



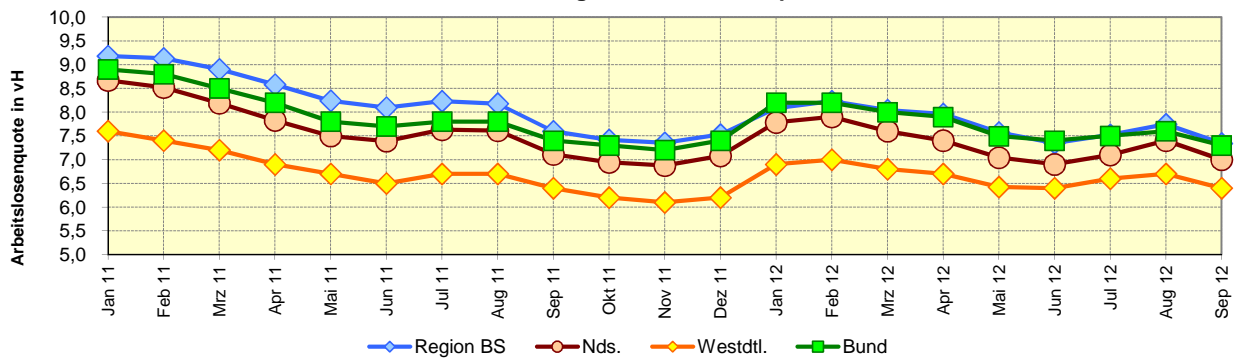
1) Arbeitslosenquote bezogen auf abhängige zivile Erwerbspersonen

Anm.: Korrekturen der Arbeitslosenzahlen rückwirkend bis Januar 2007 durch eine Überarbeitung der Arbeitsmarktstatistik (Einführung der integrierten Arbeitsmarktstatistik) und damit einhergehender Datenrevision der BA zum Januar 2012.

Monatliche Entwicklung der Arbeitslosenquoten¹ in der Region Braunschweig



Monatliche Entwicklung der Arbeitslosenquoten¹



1) Arbeitslosenquote bezogen auf abhängige zivile Erwerbspersonen

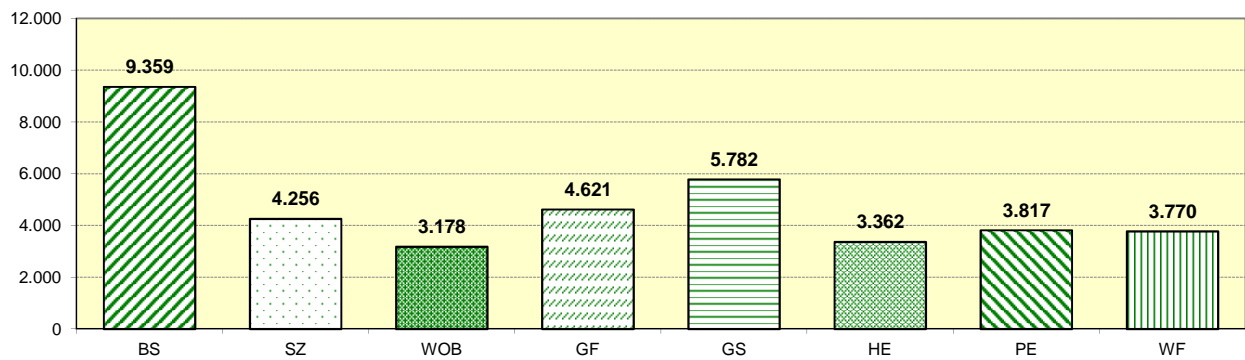
Anm.: Korrekturen der Arbeitslosenzahlen rückwirkend bis Januar 2007 durch eine Überarbeitung der Arbeitsmarktstatistik (Einführung der integrierten Arbeitsmarktstatistik) und damit einhergehender Datenrevision der BA zum Januar 2012.

Arbeitslose in der Region Braunschweig

	Monat	Kreisfreie Städte			Landkreise					Region BS	Nds.	Bund
		BS	SZ	WOB	GF	GS	HE	PE	WF			
		1	2	3	4	5	6	7	8			
2010	Jan	11.977	5.540	4.294	6.056	7.274	4.412	5.545	4.738	49.836	328.916	3.609.512
	Feb	11.957	5.450	4.412	6.254	7.302	4.566	5.568	4.790	50.299	332.803	3.634.773
	Mrz	11.694	5.440	4.331	6.195	7.274	4.472	5.369	4.693	49.468	324.185	3.559.999
	Apr	11.527	5.255	4.242	6.039	6.958	4.358	5.254	4.514	48.147	309.321	3.399.309
	Mai	11.151	5.094	4.088	5.744	6.703	4.209	4.973	4.431	46.393	294.724	3.235.693
	Jun	11.059	5.087	4.147	5.800	6.588	4.138	4.787	4.348	45.954	290.804	3.147.857
	Jul	11.486	5.096	4.261	5.998	6.647	4.230	4.911	4.497	47.126	301.181	3.186.450
	Aug	11.184	5.010	4.115	5.769	6.385	4.062	4.738	4.374	45.637	293.505	3.182.718
	Sep	10.494	4.813	3.908	5.513	6.072	3.922	4.463	4.209	43.394	279.581	3.026.344
	Okt	10.278	4.698	3.706	5.321	5.918	3.801	4.335	4.134	42.191	273.221	2.940.664
	Nov	10.194	4.691	3.717	5.292	6.064	3.787	4.248	4.086	42.079	272.879	2.926.554
	Dez	10.254	4.783	3.629	5.386	6.298	3.800	4.343	4.291	42.784	282.116	3.011.178
2011	Jan	11.512	5.239	3.800	6.184	6.948	4.113	4.803	4.633	47.232	311.305	3.345.592
	Feb	11.222	5.197	3.880	6.195	7.005	4.162	4.652	4.662	46.975	305.976	3.312.731
	Mrz	11.219	4.994	3.849	5.930	6.812	4.073	4.511	4.406	45.794	294.055	3.210.348
	Apr	10.720	4.875	3.778	5.504	6.566	3.929	4.459	4.311	44.142	281.136	3.078.056
	Mai	10.231	4.699	3.731	5.303	6.391	3.744	4.308	4.114	42.521	271.277	2.960.112
	Jun	10.108	4.602	3.637	5.067	6.280	3.666	4.321	4.097	41.778	267.391	2.893.341
	Jul	10.355	4.634	3.682	5.130	6.411	3.705	4.335	4.223	42.475	276.026	2.939.248
	Aug	10.290	4.549	3.633	5.102	6.413	3.727	4.421	4.077	42.212	275.254	2.944.686
	Sep	9.458	4.248	3.377	4.721	5.965	3.442	4.219	3.772	39.202	257.224	2.795.570
	Okt	9.228	4.184	3.196	4.606	5.762	3.383	4.228	3.681	38.268	251.229	2.736.926
	Nov	9.159	4.148	3.074	4.559	5.839	3.372	4.164	3.638	37.953	248.739	2.713.054
	Dez	9.460	4.191	3.092	4.729	6.001	3.485	4.243	3.649	38.850	256.143	2.780.206
2012	Jan	9.981	4.467	3.264	5.208	6.524	3.759	4.543	3.969	41.715	281.565	3.081.706
	Feb	10.018	4.547	3.407	5.371	6.708	3.836	4.550	4.094	42.531	284.403	3.109.947
	Mrz	9.859	4.554	3.338	5.151	6.467	3.663	4.464	3.950	41.446	273.525	3.027.957
	Apr	9.898	4.585	3.338	5.056	6.310	3.572	4.410	3.884	41.053	267.340	2.963.325
	Mai	9.635	4.405	3.211	4.751	5.989	3.393	4.283	3.775	39.442	257.858	2.855.279
	Jun	9.344	4.242	3.134	4.582	5.861	3.293	4.079	3.719	38.254	253.125	2.809.105
	Jul	9.631	4.312	3.255	4.760	5.876	3.369	4.094	3.905	39.202	261.500	2.875.971
	Aug	9.890	4.476	3.397	4.996	6.111	3.465	4.097	4.017	40.449	270.730	2.905.112
	Sep	9.359	4.256	3.178	4.621	5.782	3.362	3.817	3.770	38.145	257.173	2.788.243
	Okt											
	Nov											
	Dez											

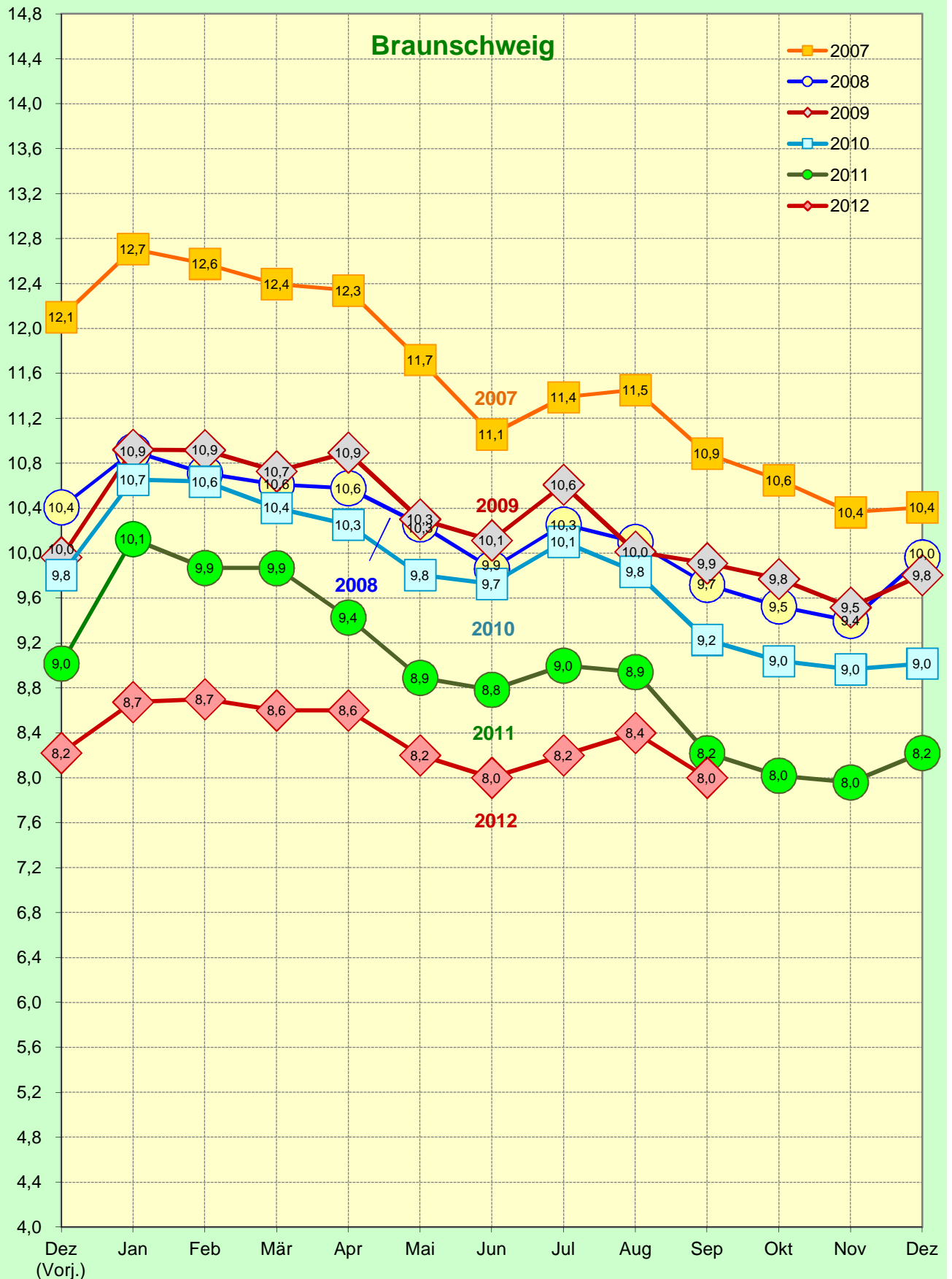
Veränderung zum	Kreisfreie Städte			Landkreise					Region BS	Nds.	Bund
	BS	SZ	WOB	GF	GS	HE	PE	WF			
	1	2	3	4	5	6	7	8			
Vormonat (abs.)	-531	-220	-219	-375	-329	-103	-280	-247	-2.304	-13.557	-116.869
Vorjahresmonat (abs.)	-99	8	-199	-100	-183	-80	-402	-2	-1.057	-51	-7.327
Vormonat (%)	-5,4	-4,9	-6,4	-7,5	-5,4	-3,0	-6,8	-6,1	-5,7	-5,0	-4,0
Vorjahresmonat (%)	-1,0	0,2	-5,9	-2,1	-3,1	-2,3	-9,5	-0,1	-2,7	-0,0	-0,3

Arbeitslose in der Region Braunschweig September 2012



Anm.: Korrekturen der Arbeitslosenzahlen rückwirkend bis Januar 2007 durch eine Überarbeitung der Arbeitsmarktstatistik (Einführung der integrierten Arbeitsmarktstatistik) und damit einhergehender Datenrevision der BA zum Januar 2012.

Entwicklung der Arbeitslosenquote¹ im Monatsverlauf
2007 - 2012

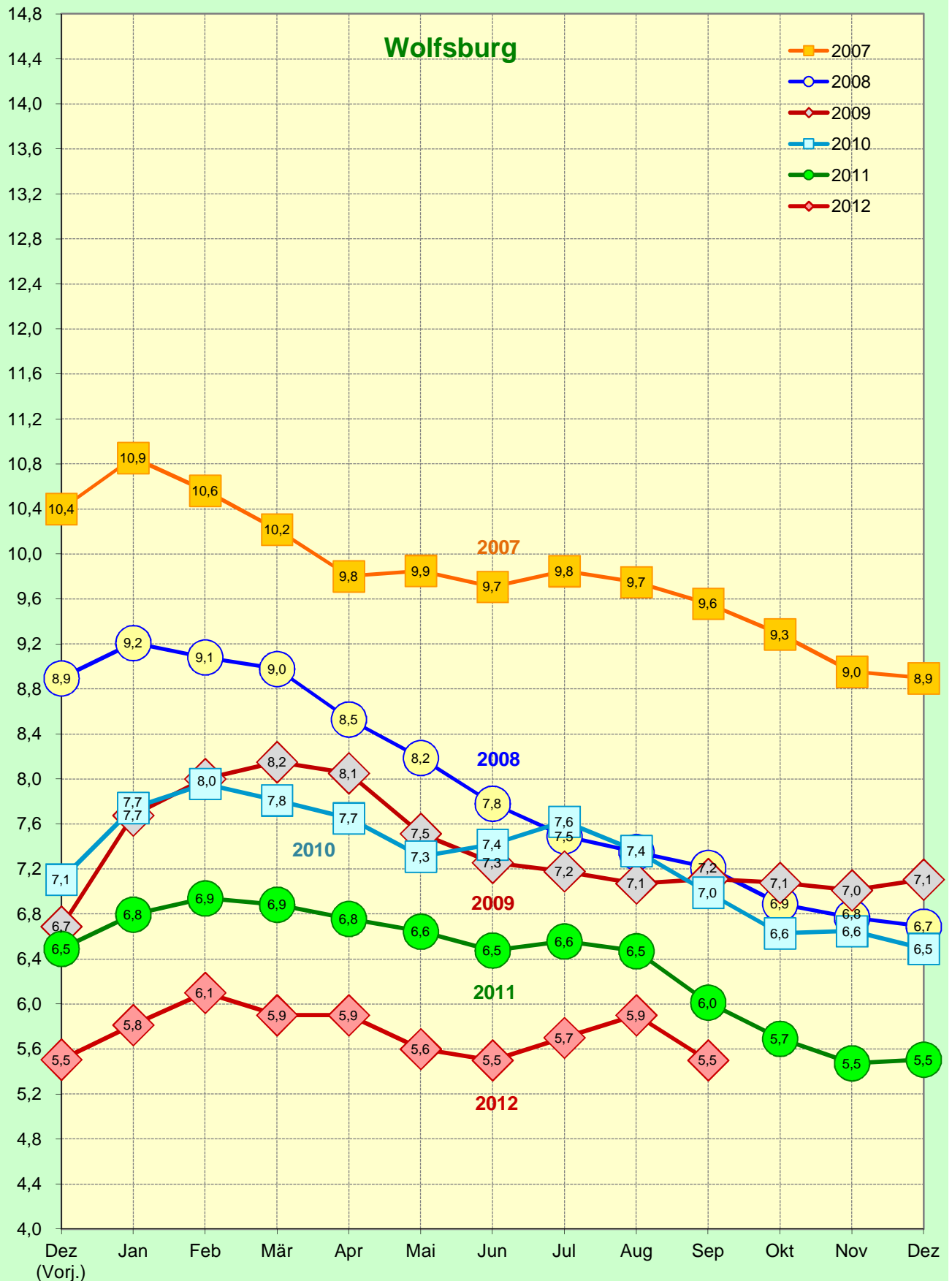


Quelle: Bundesagentur für Arbeit (BA)

1) Arbeitslosenquote bez. auf abh. ziv. Erwerbspersonen

Anm.: Daten beziehen sich auf die kreisfreie Stadt Braunschweig

Entwicklung der Arbeitslosenquote¹ im Monatsverlauf
2007 - 2012

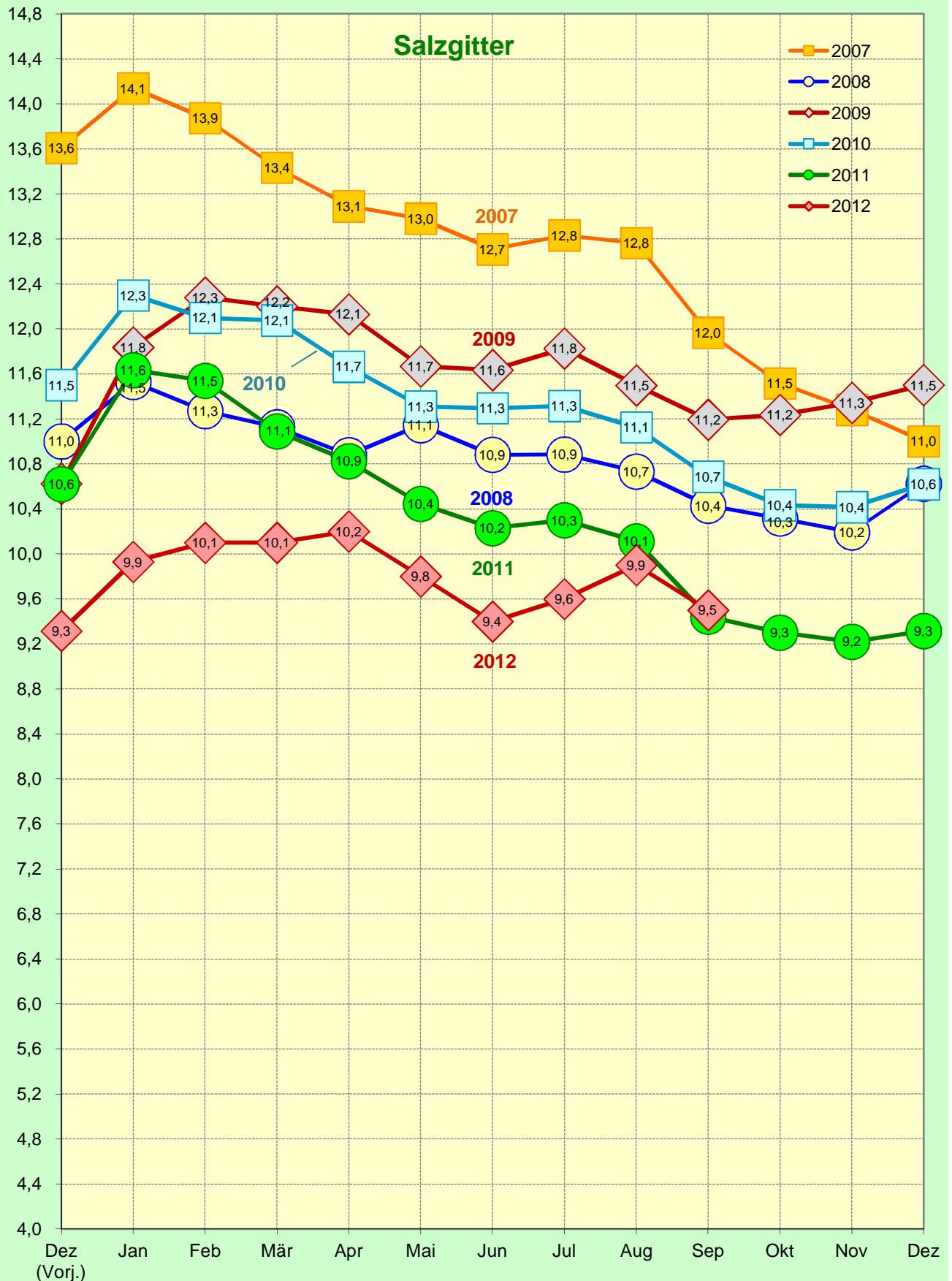


Quelle: Bundesagentur für Arbeit (BA)

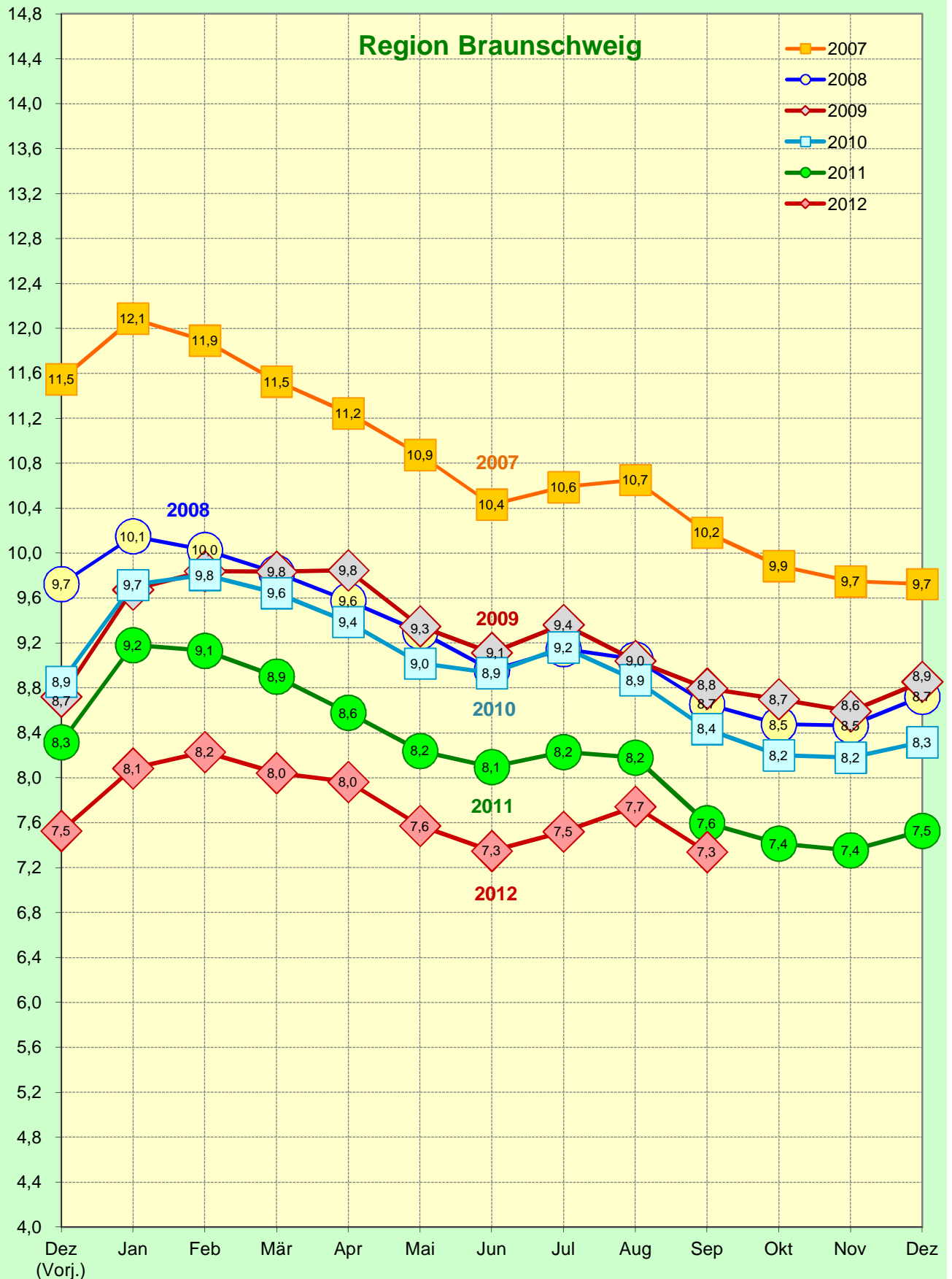
1) Arbeitslosenquote bez. auf abh. ziv. Erwerbspersonen

Anm.: Daten beziehen sich auf die kreisfreie Stadt Wolfsburg

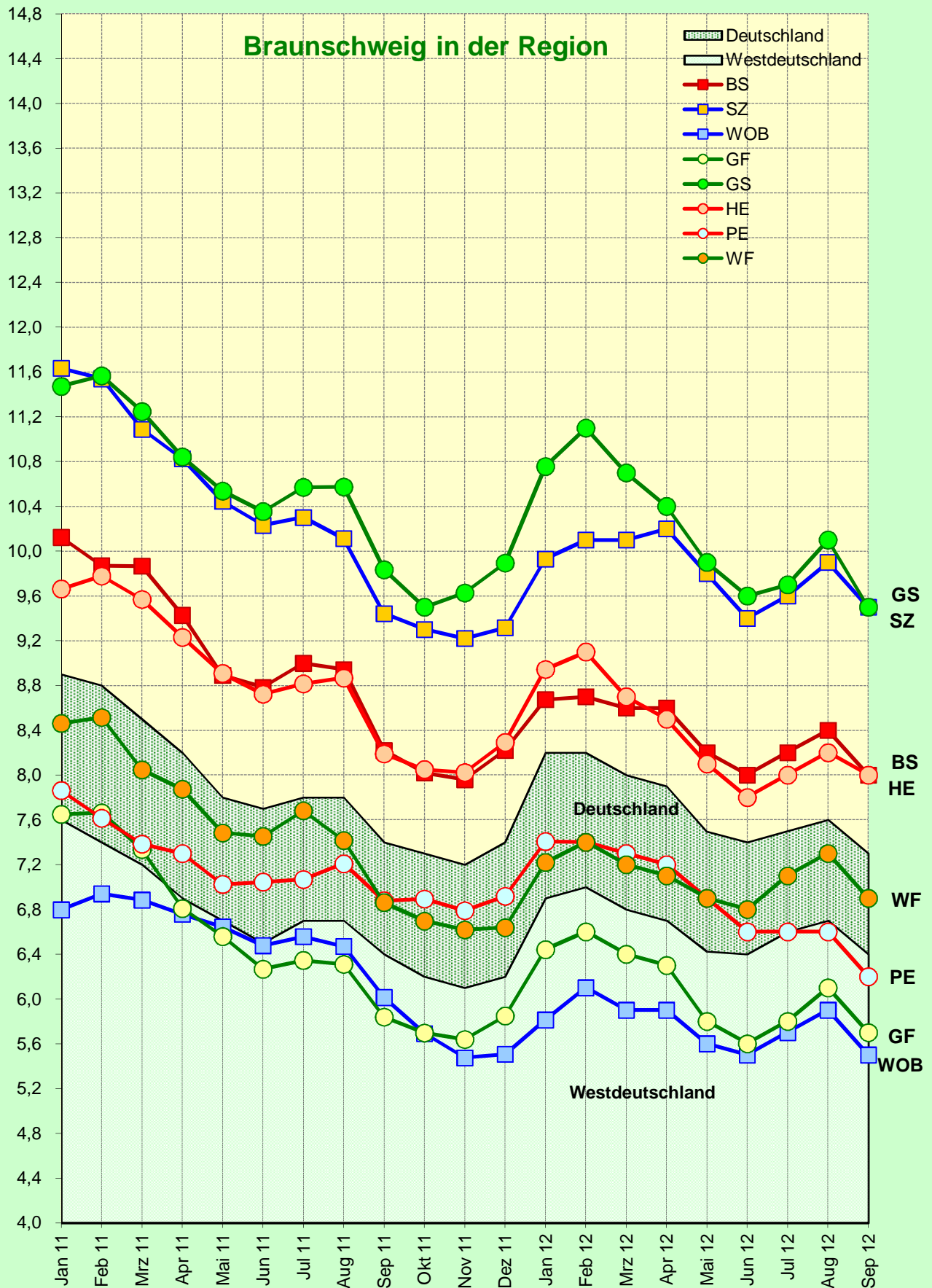
Entwicklung der Arbeitslosenquote¹ im Monatsverlauf
2007 - 2012



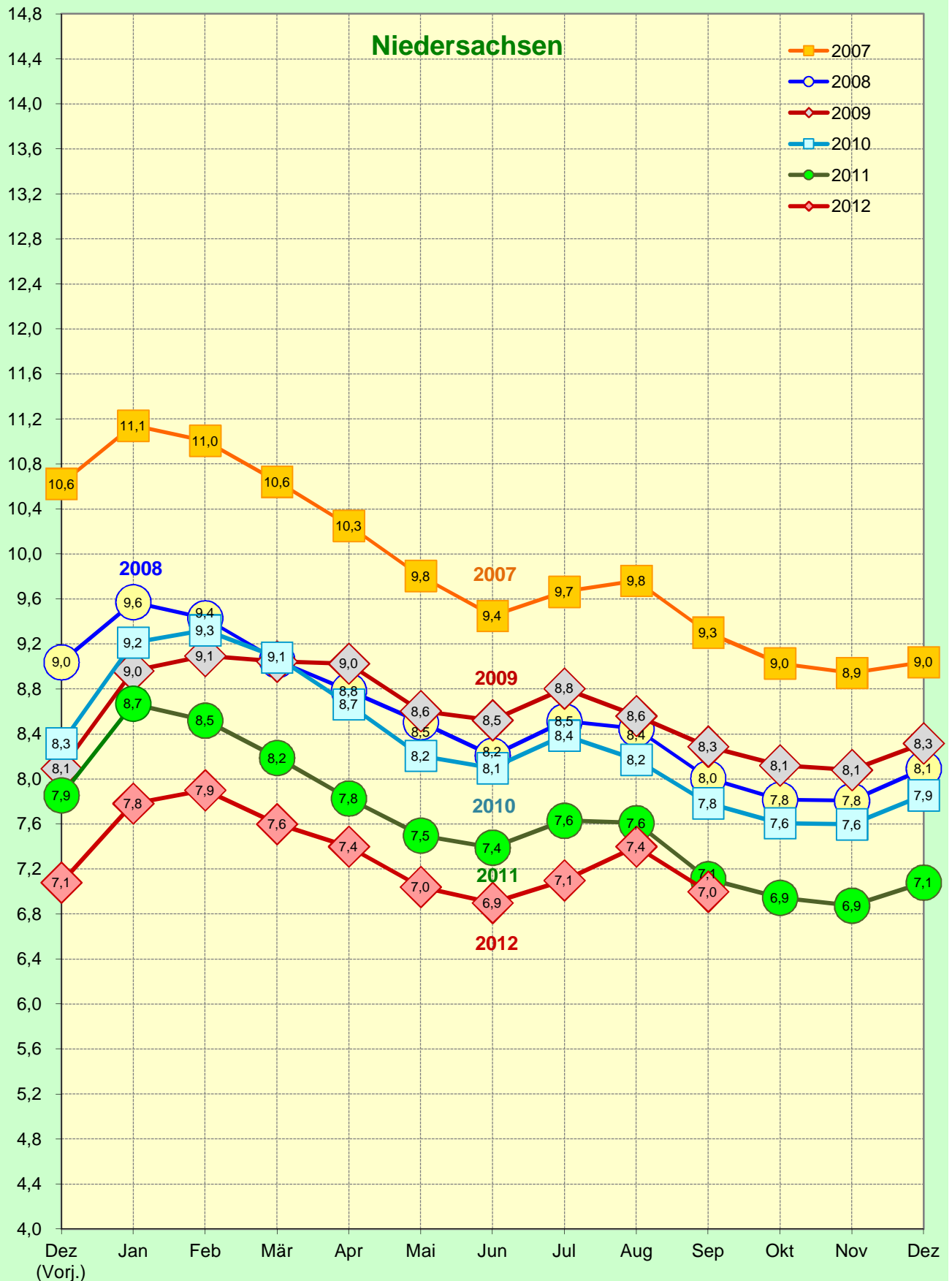
Entwicklung der Arbeitslosenquote¹ im Monatsverlauf
2007 - 2012



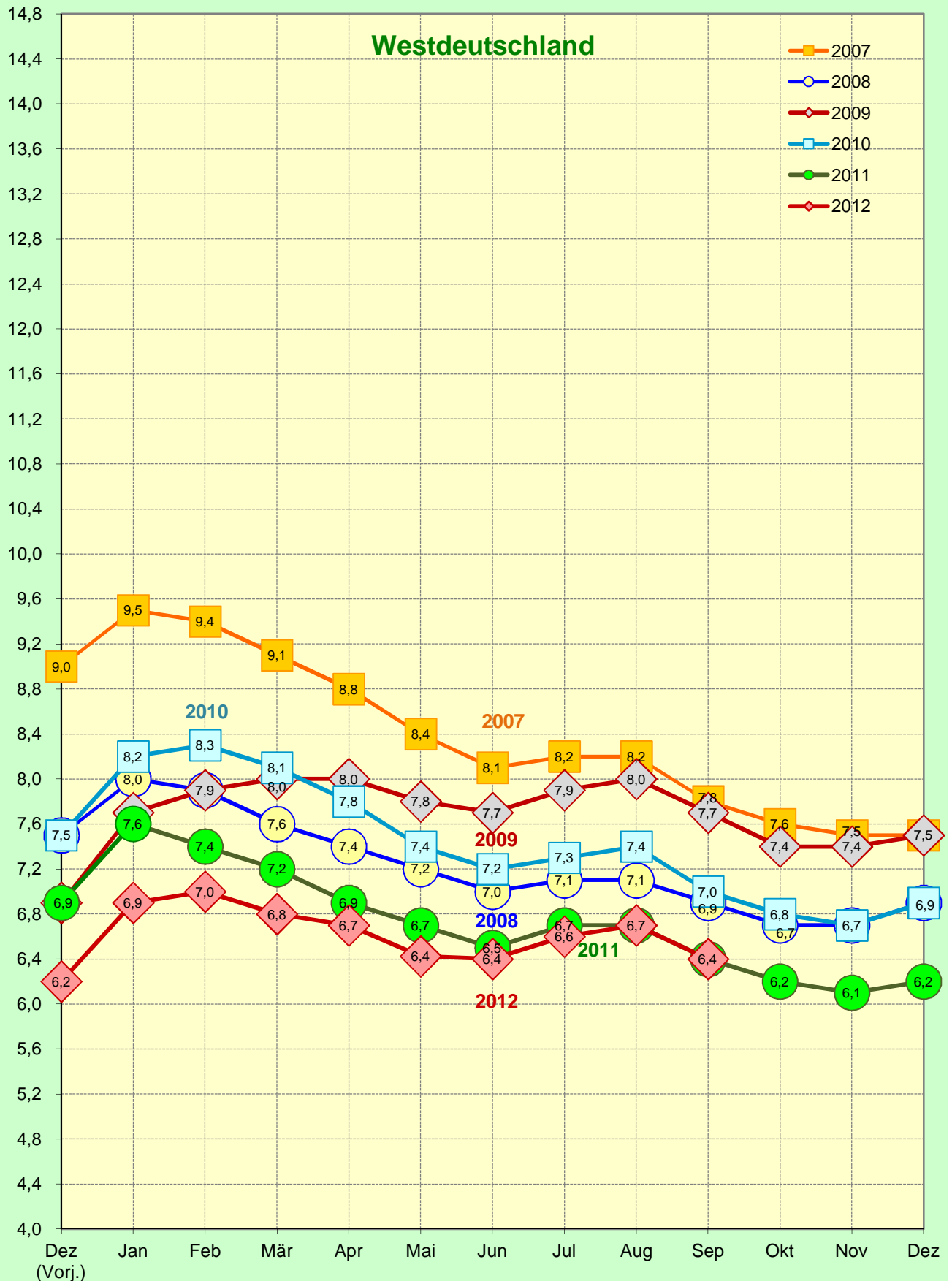
Entwicklung der Arbeitslosenquote¹ im Monatsverlauf
2011 - 2012



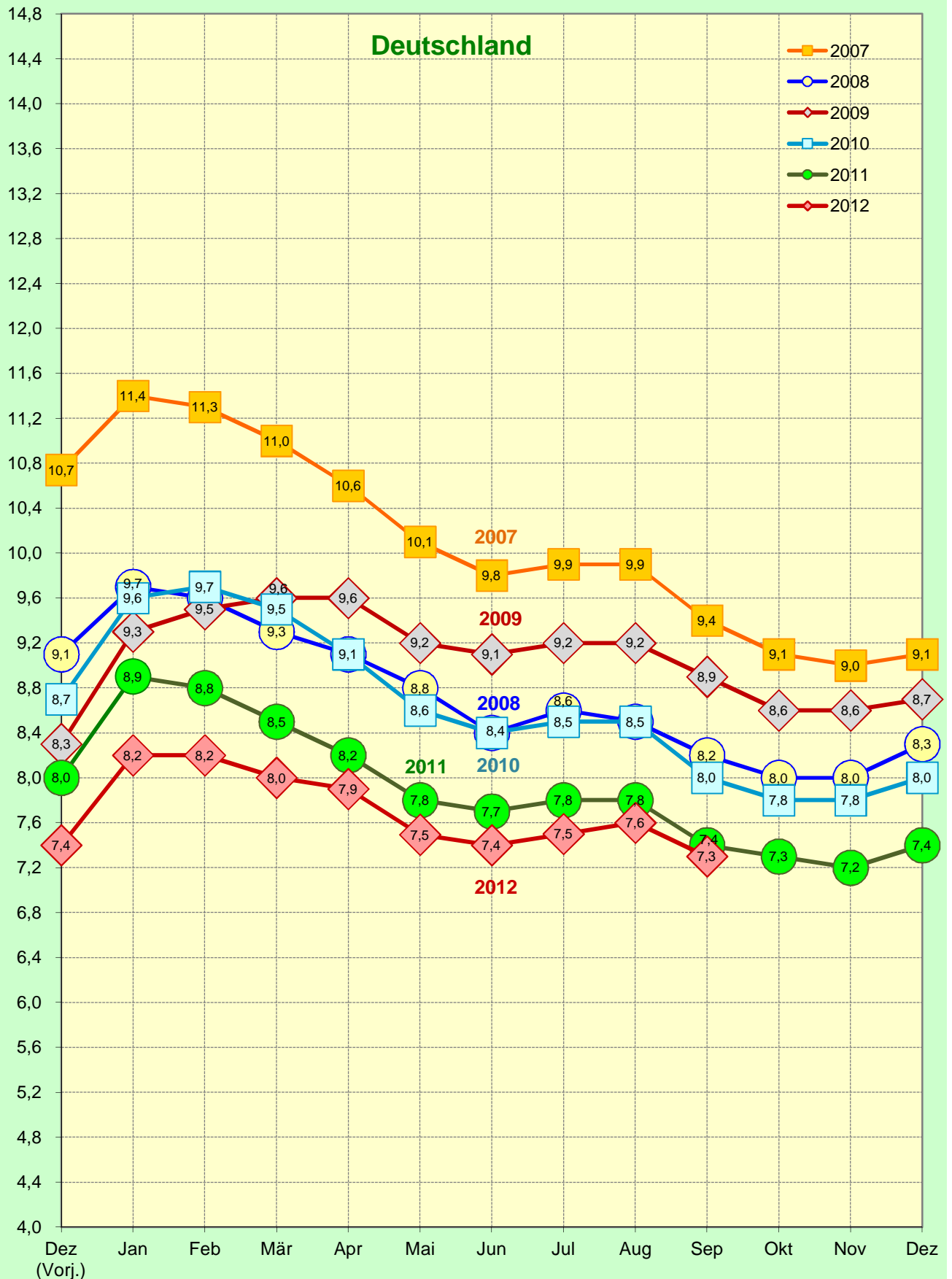
Entwicklung der Arbeitslosenquote¹ im Monatsverlauf
2007 - 2012



Entwicklung der Arbeitslosenquote¹ im Monatsverlauf
2007 - 2012

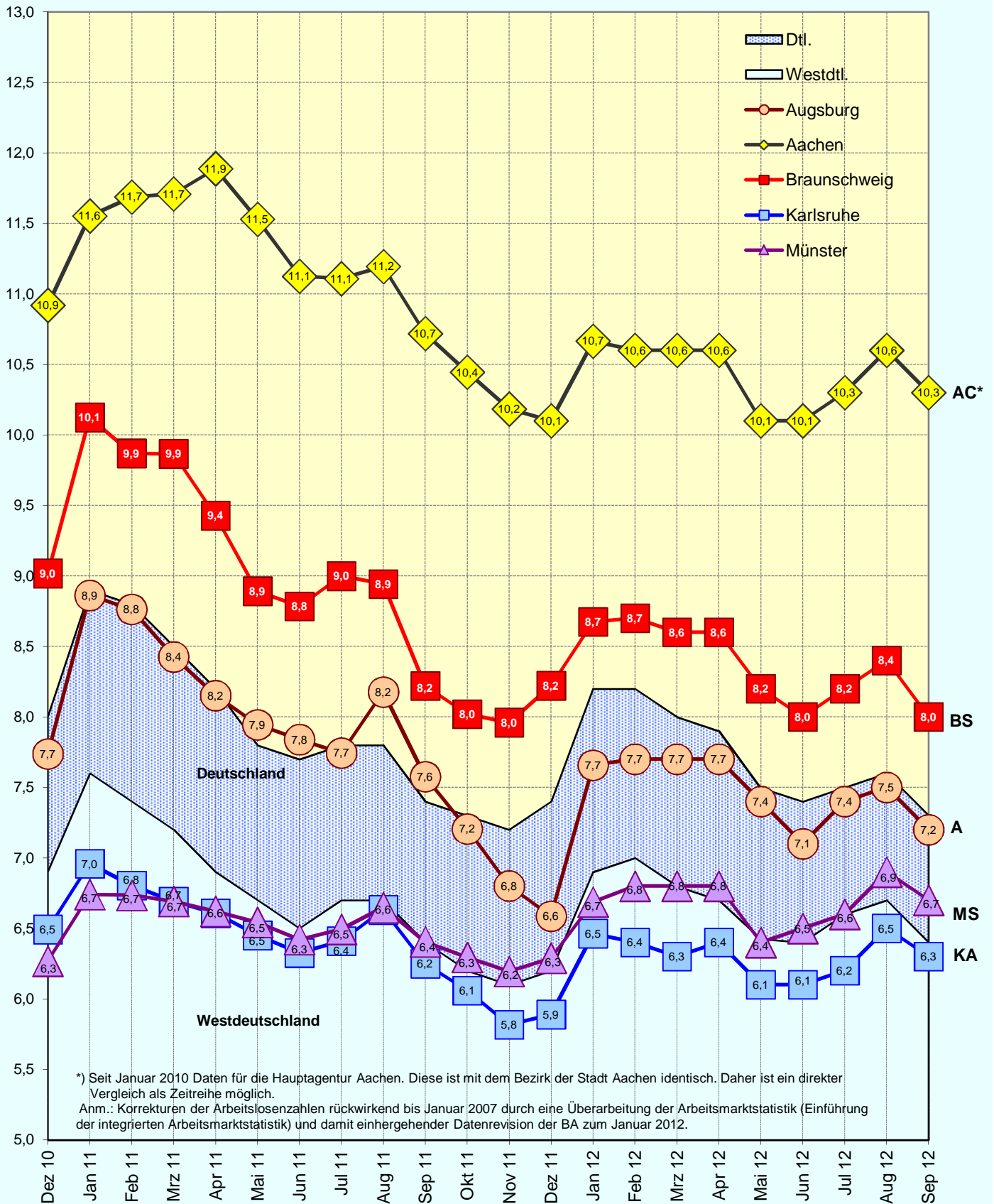


Entwicklung der Arbeitslosenquote¹ im Monatsverlauf
2007 - 2012



Stadt Braunschweig
Arbeitsmarkt Braunschweig im bundesweiten Städtevergleich
September 2012

Entwicklung der Arbeitslosenquote¹ im Monatsverlauf
2011 - 2012



*) Seit Januar 2010 Daten für die Hauptagentur Aachen. Diese ist mit dem Bezirk der Stadt Aachen identisch. Daher ist ein direkter Vergleich als Zeitreihe möglich.
 Anm.: Korrekturen der Arbeitslosenzahlen rückwirkend bis Januar 2007 durch eine Überarbeitung der Arbeitsmarktstatistik (Einführung der integrierten Arbeitsmarktstatistik) und damit einhergehender Datenrevision der BA zum Januar 2012.