



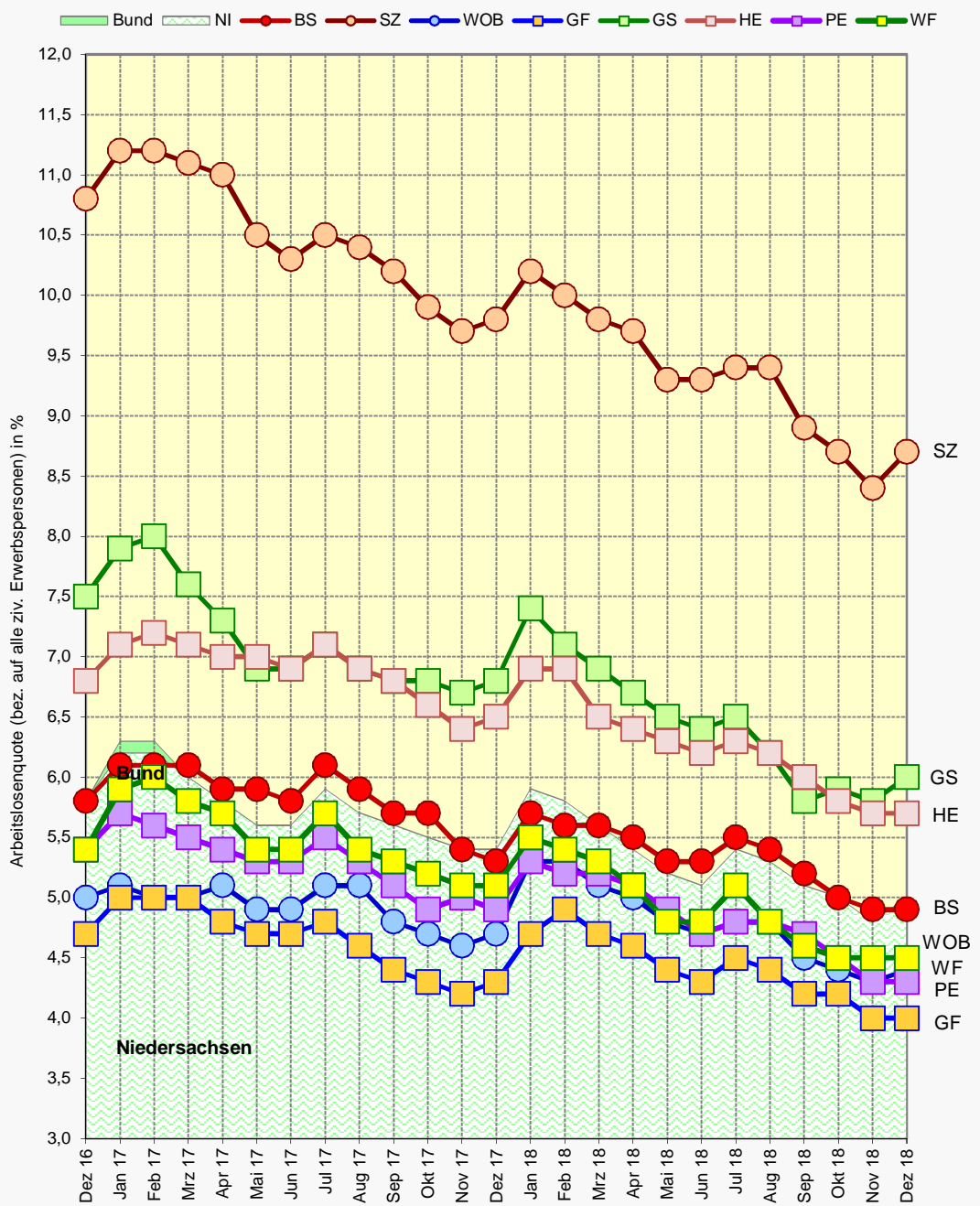
Arbeitsmarkt Braunschweig im regionalen Vergleich

Dezember 2018

info-line

Dezernat des Oberbürgermeisters • Referat Stadtentwicklung und Statistik • Reichsstraße 3 • 38100 Braunschweig

Entwicklung der Arbeitslosenquote im Monatsverlauf



Stadt Braunschweig

Telefon + 49 531 470 - 4122
 Fax + 49 531 470 - 4141
 Internet [www. braunschweig.de/stadtforschung](http://www.braunschweig.de/stadtforschung)
 E-Mail stadtforschung@braunschweig.de

Impressum:

Stadt Braunschweig

Referat Stadtentwicklung und Statistik

Arbeitsgruppe Statistik und Stadtforschung

Reichsstraße 3, 38100 Braunschweig

Tel.: 0531/470-4122

Fax: 0531/470-4141

E-Mail: statistik@braunschweig.de

Internet: www.braunschweig.de/stadtforschung

Die Arbeitsmarktsituation der Stadt Braunschweig im regionalen Vergleich im Monat Dezember 2018

- Zum Berichtsmonat Dezember 2018 verzeichneten die Landkreise Gifhorn (4,0 %) und Peine (4,3 %), sowie die Stadt Wolfsburg (4,4 %) die niedrigsten **Arbeitslosenquoten**¹ dieses Vergleichs. Mit 4,5 % registrierte der Landkreis Wolfenbüttel einen nur wenig höheren Wert. Braunschweig gehörte mit einer Arbeitslosenquote von 4,9 % ebenfalls zur Gruppe der Gebietseinheiten mit niedrigeren Quoten. Die Werte der Landkreise Helmstedt und Goslar liegen mit 5,7 % und 6,0 % schon deutlich darüber. Salzgitter hat mit einer Arbeitslosenquote von 8,7 % nach wie vor größere Arbeitsmarktprobleme (Seite 3 f.).
- Die absolute **Arbeitslosenzahl** ist mit 6.887 Personen in Braunschweig im regionalen Vergleich erwartungsgemäß am höchsten (siehe Seite 5 f.). Unter den drei kreisfreien Städten der Region ist diese in Wolfsburg (ca. 2.970 Arbeitslosen) weiterhin am niedrigsten. Die Stadt Salzgitter registrierte zum Jahresabschluss 2018 knapp 4.700 arbeitslose Personen. Auch auf der Landkreisebene hat sich gegenüber früheren Berichtszeitpunkten hinsichtlich der „Reihenfolge“ nichts verändert: mit 4.073 Personen verzeichnete Goslar die höchste Arbeitslosenzahl, gefolgt von Gifhorn (3.766 Arbeitslose) und Peine (3.109). Am geringsten war diese zum Berichtszeitpunkt in Helmstedt und Wolfenbüttel (beide ca. 2.900 Arbeitslose).
- Die positive bundesweite und regionale Arbeitsmarktentwicklung spiegelt sich auch in der Entwicklung der Arbeitslosenzahlen in der Region Braunschweig wider. Der Rückgang der Arbeitslosenzahlen und -quoten während des ersten Halbjahres 2018 setzte sich weiter fort. Gegenüber dem Vormonat November weisen die aktuellen Arbeitslosenzahlen mehrheitlich nur leichte Veränderungen auf. Die größten Anstiege verzeichneten Salzgitter (+ 3,7 %) und Goslar (+ 2,6 %). Gegenüber dem entsprechenden Vorjahreszeitpunkt November 2017 ist jedoch in allen Gebietseinheiten ein deutlicher Rückgang der Erwerbslosenzahl zu konstatieren. Besonders hervorzuheben sind die Landkreise Goslar und Helmstedt, die auf eine Reduzierung der Arbeitslosenzahl um 12,4 % und 12,0 % verweisen können. Unter den kreisfreien Städten verzeichnete Salzgitter mit einem Rückgang von ca. 500 Arbeitslosen (- 9,6 %) die positivste Entwicklung. Braunschweig bewegt sich hier im Mittelfeld (- 412 Arbeitslose, - 5,6 %). Die Arbeitslosenquoten gehen in diesem Zeitraum zwischen 1,1 %-Punkten in Salzgitter und 0,3 %-Punkten in Wolfsburg und Gifhorn zurück.

Auch bei Betrachtung über mehrere Jahre hinweg kann beinahe überall eine klare Verbesserung auf dem Arbeitsmarkt festgestellt werden (Seite 17 ff.). Auf Ebene der kreisfreien Städte ist insbesondere in Braunschweig Jahr für Jahr ein Rückgang der Arbeitslosenquote festzuhalten. Auch in Salzgitter liegen zum Jahresende 2018 die Quoten auf dem niedrigsten Stand in der hier dargestellten Zeitreihe ab 2014. Wolfsburg, ohnehin schon sehr gute Werte aufweisend, hält seit Jahren dieses niedrige Niveau.

Auch auf Ebene der Landkreise kann festgehalten werden, dass die Arbeitslosenzahl über die letzten Jahre hinweg deutlich zurückgegangen ist (Seite 20 ff.). Alle Landkreise konnten im Jahresverlauf 2018 geringere Arbeitslosenquoten als in den Vorjahren verzeichnen. Am prägnantesten ist erneut die Entwicklung Goslars. Vor vier Jahren lag die Arbeitslosenquote zum Jahresende bei 8,2 %, also 2,2 %-Punkte über dem aktuellen Wert.

¹ Arbeitslosenquote bezogen auf alle zivilen Erwerbspersonen.

Alle zivilen Erwerbspersonen = Summe aus den abhängigen zivilen Erwerbstätigen (d.h. soz. versicherungspflichtig Beschäftigte (einschl. Azubis), geringfügig Beschäftigte, Personen in Arbeitsgelegenheiten, Beamte (ohne Soldaten) und Grenzpendler) sowie Selbständigen und mithelfenden Familienangehörigen.

In der Region Braunschweig insgesamt waren im Monat Dezember 2018 ca. 31.200 Arbeitslose registriert. Gegenüber dem Vormonat November ist deren Zahl damit leicht um gut 300 Personen gestiegen (+ 1,1 %), im Vorjahresvergleich ergibt sich aus der Summierung der einzelnen Gebietseinheiten jedoch ein deutlicher Rückgang um 8,8 % (- 3.008 Personen).

- **Struktur der Arbeitslosigkeit:** Trotz der positiven Arbeitsmarktentwicklung und günstiger Ausgangsbedingungen für die Arbeitssuche, profitierten auch 2018 nicht alle Arbeitslosen gleichermaßen davon. Die Personengruppe der *Langzeitarbeitslosen*² nimmt in der Region Braunschweig weiterhin einen bedeutenden Anteil an der Arbeitslosigkeit insgesamt ein (Regionsdurchschnitt 34,8 %, Seite 7 f.). Dieser ist im Landkreis Peine mit 28,4 % und in der Stadt Wolfsburg (31,4 %) am niedrigsten. Deutlich höhere Werte weisen demgegenüber der Landkreis Helmstedt (43,3 %) und die Stadt Salzgitter (37,2 %) auf. Braunschweig liegt mit 35 % im Mittelfeld. Langzeitarbeitslosigkeit wird also weiter nicht in dem gleichen Umfang abgebaut, wie die Arbeitslosenzahl insgesamt (s.a. Seite 8).

Bei der Entwicklung des Anteils der *jüngeren Arbeitslosen* an allen Arbeitslosen ist auch 2018 in den Städten und Landkreisen der Region Braunschweig der bekannte Entwicklungsverlauf basierend auf dem Beginn und der Beendigung des Schul- bzw. Ausbildungsjahres zu verzeichnen (Seite 9). Braunschweig weist zum Jahresende mit einem Anteil an allen Arbeitslosen von 6,7 % noch immer den niedrigsten Wert auf. Der Entwicklungsverlauf der letzten Jahre zeigt sich allerdings tendenziell ansteigend. Dies ist jedoch v.a. auf die im Verhältnis stärker zurückgehende Arbeitslosenzahl insgesamt zurückzuführen ist, wodurch sich der Anteil der jungen Arbeitslosen rechnerisch erhöht.

Auch die Personengruppe der *älteren Arbeitslosen* nimmt weiterhin einen großen Anteil an allen Arbeitslosen ein (Regionsdurchschnitt 20,7 %). Bei langfristig rückläufiger Arbeitslosenzahl insgesamt, wirkt sich auch dies bei der statistischen Betrachtung des Anteils an allen Arbeitslosen nicht direkt aus. Im Landkreis Wolfenbüttel ist sogar ein Anstieg seit August 2018 auf aktuell 26,8 % zu verzeichnen. In den Städten hat sich der Anteil weitestgehend auf einem ähnlichen Niveau eingependelt (siehe Seite 13 f.). Der in den Landkreisen aufgezeigte Entwicklungsverlauf ist dagegen etwas unbeständiger und tendenziell ansteigend.

Besondere Beachtung hat in den letzten Jahren die Entwicklung des Anteils *arbeitsloser Ausländer* an allen Arbeitslosen erfahren. In Salzgitter und Wolfsburg war bereits 2015 eine deutliche Zunahme infolge des Flüchtlingszuzugs zu verzeichnen. Inzwischen hat sich die Personenzahl und deren Anteil an allen Arbeitslosen eingependelt bzw. verläuft leicht rückläufig. Deren Anteil an allen Arbeitslosen ist aber unvermindert hoch (WOB: 37 %; SZ: 38 %). In den Landkreisen liegen die Werte deutlich darunter (zwischen 17 % in Helmstedt und 23 % in Peine). Braunschweig liegt mit 24 % im Mittelfeld.

- **Fazit:** Im Jahr 2018 waren bundesweit im Schnitt 2,34 Millionen Menschen ohne Job – und damit so wenige wie seit der deutschen Wiedervereinigung nicht mehr³. Auch in der Region Braunschweig setzte sich die positive Arbeitsmarktentwicklung fort. Es wurden neue Tiefstwerte bei den Arbeitslosenzahlen erreicht. Laut einer Prognose des IAB werden sich Wirtschaft und Beschäftigung im kommenden Jahr weiter positiv entwickeln, jedoch mit etwas geringerer Dynamik⁴.

² Personen, die ein Jahr und länger als arbeitslos gemeldet sind.

³ Quelle: FAZ, 04.01.2019, <https://www.faz.net/aktuell/wirtschaft/4-9-prozent-arbeitslosenzahl-sinkt-auf-rekordtief-15971981.html?service=print> Preview, eingesehen am 15.01.2019

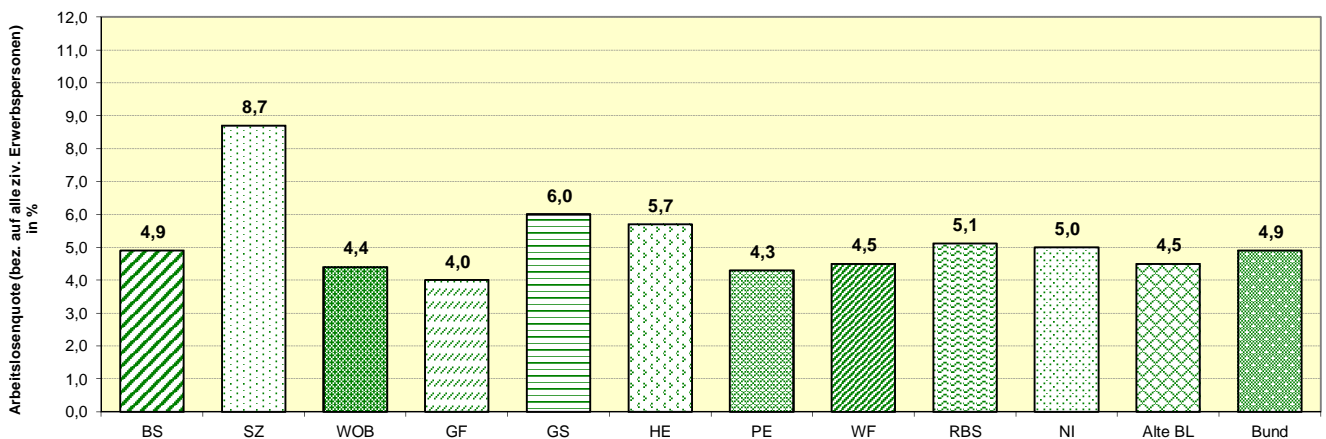
⁴ https://www.iab-forum.de/arbeitsmarktprognose-2018_19-aufschwung-bleibt-verliert-aber-an-tempo/, eingesehen am 06.02.2019

Arbeitslosenquoten¹ im regionalen Vergleich

	Monat	kreisfreie Städte			Landkreise					RBS	NI	Alte BL	Bund
		BS	SZ	WOB	GF	GS	HE	PE	WF				
		1	2	3	4	5	6	7	8				
2016	Jan	6,5	10,0	4,8	4,8	8,0	7,0	5,6	5,7	6,4	6,4	6,0	6,7
	Feb	6,4	10,4	5,0	4,8	8,0	7,1	5,7	5,8	6,4	6,4	6,0	6,6
	Mrz	6,4	10,4	5,0	4,8	8,0	7,0	5,7	5,6	6,4	6,2	5,8	6,5
	Apr	6,2	10,5	5,0	4,5	7,6	7,0	5,7	5,5	6,3	6,0	5,7	6,3
	Mai	6,1	10,2	4,8	4,4	7,5	6,8	5,5	5,4	6,1	5,9	5,5	6,0
	Jun	5,9	10,6	4,7	4,5	7,5	6,7	5,5	5,5	6,1	5,8	5,4	5,9
	Jul	6,2	10,9	5,2	4,8	7,8	6,7	5,8	5,8	6,4	6,1	5,5	6,0
	Aug	6,0	10,6	5,2	4,7	7,6	6,7	5,6	5,5	6,2	6,0	5,6	6,1
	Sep	5,9	10,5	5,3	4,8	7,4	6,6	5,5	5,4	6,2	5,9	5,4	5,9
	Okt	5,9	10,4	5,2	4,7	7,4	6,5	5,3	5,4	6,1	5,8	5,3	5,8
	Nov	5,7	10,6	5,1	4,7	7,3	6,5	5,3	5,3	6,1	5,7	5,3	5,7
	Dez	5,8	10,8	5,0	4,7	7,5	6,8	5,4	5,4	6,2	5,8	5,3	5,8
2017	Jan	6,1	11,2	5,1	5,0	7,9	7,1	5,7	5,9	6,5	6,2	5,7	6,3
	Feb	6,1	11,2	5,0	5,0	8,0	7,2	5,6	6,0	6,5	6,2	5,7	6,3
	Mrz	6,1	11,1	5,0	5,0	7,6	7,1	5,5	5,8	6,4	6,0	5,5	6,0
	Apr	5,9	11,0	5,1	4,8	7,3	7,0	5,4	5,7	6,2	5,8	5,4	5,8
	Mai	5,9	10,5	4,9	4,7	6,9	7,0	5,3	5,4	6,1	5,6	5,2	5,6
	Jun	5,8	10,3	4,9	4,7	6,9	6,9	5,3	5,4	6,0	5,6	5,1	5,5
	Jul	6,1	10,5	5,1	4,8	7,1	7,1	5,5	5,7	6,3	5,9	5,2	5,6
	Aug	5,9	10,4	5,1	4,6	6,9	6,9	5,3	5,4	6,1	5,7	5,3	5,7
	Sep	5,7	10,2	4,8	4,4	6,8	6,8	5,1	5,3	5,9	5,6	5,1	5,5
	Okt	5,7	9,9	4,7	4,3	6,8	6,6	4,9	5,2	5,8	5,5	5,0	5,4
	Nov	5,4	9,7	4,6	4,2	6,7	6,4	5,0	5,1	5,7	5,4	4,9	5,3
	Dez	5,3	9,8	4,7	4,3	6,8	6,5	4,9	5,1	5,7	5,4	4,9	5,3
2018	Jan	5,7	10,2	5,3	4,7	7,4	6,9	5,3	5,5	6,1	5,9	5,3	5,8
	Feb	5,6	10,0	5,3	4,9	7,1	6,9	5,2	5,4	6,1	5,8	5,3	5,7
	Mrz	5,6	9,8	5,1	4,7	6,9	6,5	5,2	5,3	5,9	5,6	5,1	5,5
	Apr	5,5	9,7	5,0	4,6	6,7	6,4	5,1	5,1	5,8	5,4	4,9	5,3
	Mai	5,3	9,3	4,8	4,4	6,5	6,3	4,9	4,8	5,6	5,2	4,7	5,1
	Jun	5,3	9,3	4,7	4,3	6,4	6,2	4,7	4,8	5,5	5,1	4,7	5,0
	Jul	5,5	9,4	4,8	4,5	6,5	6,3	4,8	5,1	5,7	5,4	4,8	5,1
	Aug	5,4	9,4	4,8	4,4	6,2	6,2	4,8	4,8	5,6	5,3	4,8	5,2
	Sep	5,2	8,9	4,5	4,2	5,8	6,0	4,7	4,6	5,3	5,1	4,7	5,0
	Okt	5,0	8,7	4,4	4,2	5,9	5,8	4,5	4,5	5,2	5,0	4,5	4,9
	Nov	4,9	8,4	4,3	4,0	5,8	5,7	4,3	4,5	5,1	4,8	4,5	4,8
	Dez	4,9	8,7	4,4	4,0	6,0	5,7	4,3	4,5	5,1	5,0	4,5	4,9

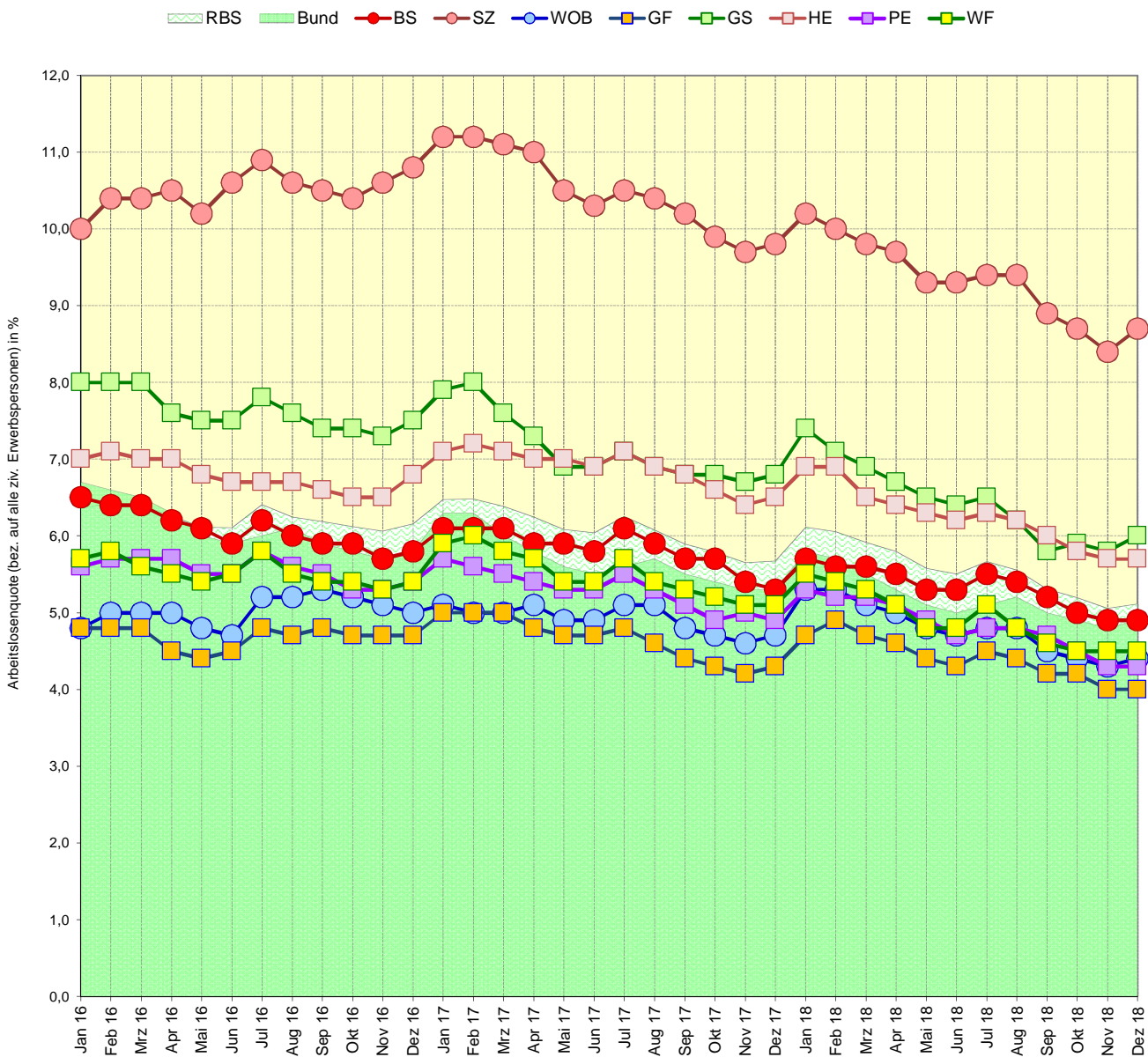
Veränderung zum	kreisfreie Städte			Landkreise					RBS	NI	Alte BL	Bund
	BS	SZ	WOB	GF	GS	HE	PE	WF				
	1	2	3	4	5	6	7	8				
Vormonat (%Pkt.)	0,0	0,3	0,1	0,0	0,2	0,0	0,0	0,0	0,1	0,2	0,0	0,1
Vorjahresmonat (%Pkt.)	-0,4	-1,1	-0,3	-0,3	-0,8	-0,8	-0,6	-0,6	-0,6	-0,4	-0,4	-0,4

Aktuelle Arbeitslosenquoten im regionalen Vergleich Dezember 2018

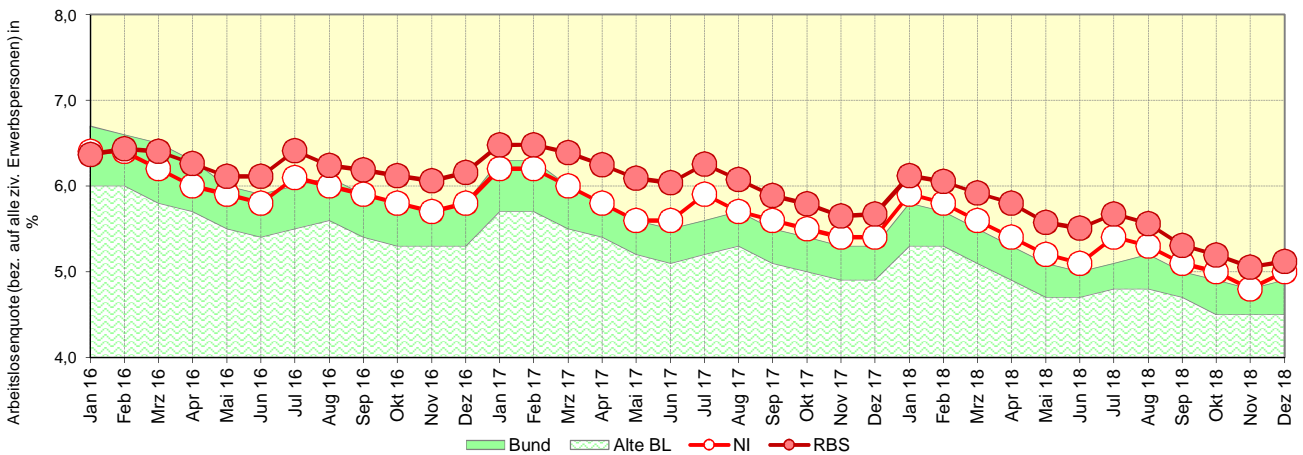


1) Arbeitslosenquoten bezogen auf alle zivilen Erwerbspersonen

Monatliche Entwicklung der Arbeitslosenquoten¹ im regionalen Vergleich



Monatliche Entwicklung der Arbeitslosenquoten¹



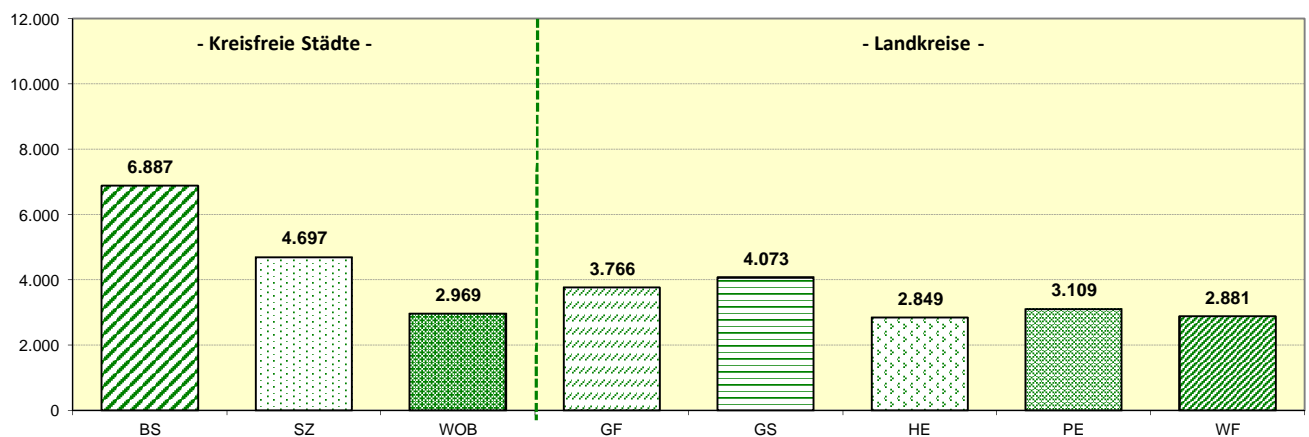
1) Arbeitslosenquoten bezogen auf alle zivilen Erwerbspersonen

Zahl der Arbeitslosen im regionalen Vergleich

	Monat	Kreisfreie Städte			Landkreise					RBS	NI	Alte BL	Bund
		BS	SZ	WOB	GF	GS	HE	PE	WF				
		1	2	3	4	5	6	7	8				
2016	Jan	8.859	5.168	3.208	4.530	5.420	3.385	3.898	3.544	38.012	268.079	2.111.455	2.920.421
	Feb	8.752	5.345	3.299	4.565	5.467	3.424	4.021	3.569	38.442	267.455	2.107.446	2.911.165
	Mrz	8.718	5.369	3.352	4.481	5.412	3.392	3.979	3.483	38.186	260.610	2.065.274	2.844.891
	Apr	8.443	5.413	3.294	4.287	5.174	3.400	3.983	3.414	37.408	252.337	2.004.138	2.743.864
	Mai	8.364	5.290	3.204	4.204	5.080	3.346	3.885	3.367	36.740	247.139	1.954.865	2.664.014
	Jun	8.119	5.515	3.142	4.277	5.091	3.261	3.888	3.424	36.717	246.653	1.927.757	2.614.217
	Jul	8.529	5.653	3.482	4.507	5.289	3.298	4.091	3.579	38.428	257.748	1.970.547	2.661.042
	Aug	8.300	5.494	3.481	4.430	5.149	3.287	3.940	3.421	37.502	252.136	1.997.640	2.684.289
	Sep	8.089	5.450	3.508	4.509	5.007	3.220	3.893	3.371	37.047	247.446	1.942.075	2.607.607
	Okt	8.073	5.432	3.483	4.487	4.999	3.172	3.742	3.325	36.713	243.183	1.888.409	2.539.939
	Nov	7.896	5.517	3.415	4.426	4.976	3.176	3.695	3.314	36.415	241.724	1.877.448	2.531.975
	Dez	8.039	5.617	3.318	4.415	5.067	3.326	3.828	3.371	36.981	246.379	1.897.010	2.568.273
2017	Jan	8.415	5.813	3.387	4.705	5.387	3.455	3.990	3.667	38.819	263.467	2.047.733	2.777.387
	Feb	8.424	5.836	3.338	4.779	5.423	3.526	3.950	3.712	38.988	263.478	2.039.396	2.762.095
	Mrz	8.343	5.754	3.347	4.707	5.189	3.468	3.883	3.595	38.286	253.474	1.974.085	2.662.111
	Apr	8.191	5.741	3.395	4.594	4.939	3.448	3.761	3.516	37.585	245.548	1.916.627	2.568.612
	Mai	8.078	5.588	3.297	4.487	4.715	3.449	3.719	3.370	36.703	239.641	1.871.094	2.497.718
	Jun	8.049	5.481	3.325	4.426	4.698	3.418	3.743	3.374	36.514	240.198	1.857.130	2.472.642
	Jul	8.442	5.589	3.460	4.526	4.802	3.489	3.865	3.529	37.702	250.008	1.897.033	2.517.645
	Aug	8.147	5.517	3.427	4.316	4.711	3.400	3.765	3.354	36.637	244.241	1.922.760	2.544.845
	Sep	7.831	5.407	3.261	4.214	4.596	3.371	3.601	3.277	35.558	236.241	1.847.288	2.448.910
	Okt	7.803	5.289	3.186	4.108	4.601	3.275	3.481	3.266	35.009	232.223	1.796.805	2.388.711
	Nov	7.440	5.153	3.124	3.996	4.555	3.177	3.510	3.162	34.117	229.430	1.778.845	2.368.411
	Dez	7.299	5.198	3.150	4.065	4.647	3.236	3.452	3.192	34.239	233.166	1.782.734	2.384.961
2018	Jan	7.813	5.413	3.536	4.483	5.000	3.421	3.709	3.421	36.796	250.270	1.918.351	2.570.311
	Feb	7.709	5.311	3.536	4.602	4.851	3.398	3.657	3.390	36.454	247.390	1.899.387	2.545.936
	Mrz	7.658	5.203	3.410	4.427	4.674	3.234	3.638	3.301	35.545	237.957	1.833.819	2.458.110
	Apr	7.615	5.181	3.354	4.339	4.578	3.173	3.577	3.172	34.989	231.680	1.785.759	2.383.752
	Mai	7.427	5.038	3.220	4.221	4.444	3.105	3.478	3.052	33.985	224.654	1.738.358	2.315.487
	Jun	7.371	5.047	3.194	4.113	4.357	3.064	3.361	3.047	33.554	221.597	1.713.219	2.275.787
	Jul	7.647	5.114	3.248	4.260	4.433	3.125	3.446	3.210	34.483	231.666	1.752.774	2.324.746
	Aug	7.456	5.081	3.205	4.175	4.221	3.084	3.408	3.042	33.672	227.210	1.778.625	2.350.876
	Sep	7.192	4.816	3.035	3.985	3.994	2.980	3.366	2.913	32.281	218.523	1.706.822	2.256.473
	Okt	7.025	4.711	2.983	3.964	4.013	2.857	3.233	2.854	31.640	214.830	1.664.585	2.203.851
	Nov	6.867	4.530	2.902	3.848	3.970	2.838	3.119	2.828	30.902	212.441	1.650.390	2.186.109
	Dez	6.887	4.697	2.969	3.766	4.073	2.849	3.109	2.881	31.231	215.784	1.661.439	2.209.546

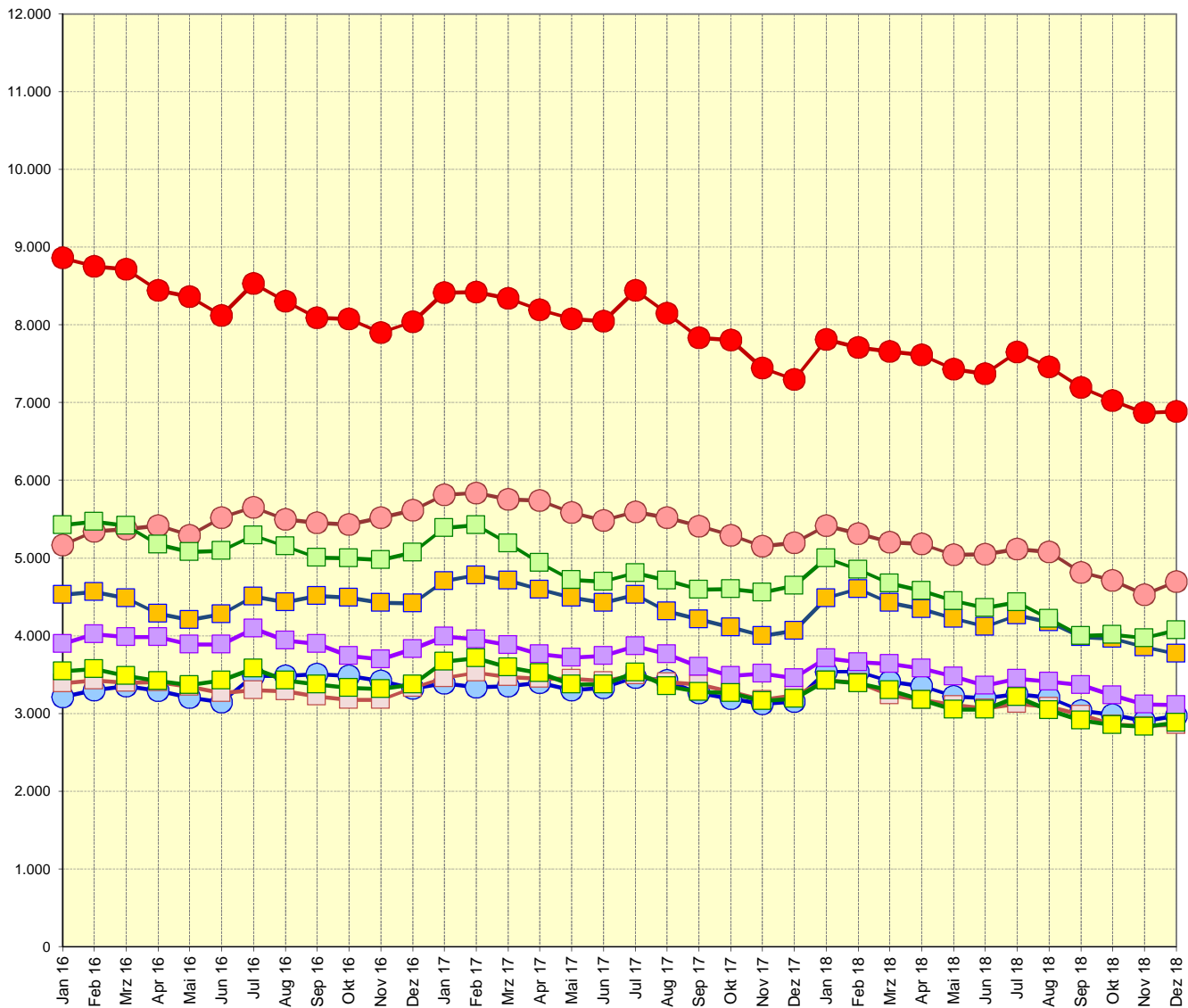
Veränderung zum	Kreisfreie Städte			Landkreise					RBS	NI	Alte BL	Bund
	BS	SZ	WOB	GF	GS	HE	PE	WF				
	1	2	3	4	5	6	7	8				
Vormonat	20	167	67	-82	103	11	-10	53	329	3.343	11.049	23.437
Vormonat (%)	0,3	3,7	2,3	-2,1	2,6	0,4	-0,3	1,9	1,1	1,6	0,7	1,1
Vorjahresmonat	-412	-501	-181	-299	-574	-387	-343	-311	-3.008	-17.382	-121.295	-175.415
Vorjahresmonat (%)	-5,6	-9,6	-5,7	-7,4	-12,4	-12,0	-9,9	-9,7	-8,8	-7,5	-6,8	-7,4

Aktuelle Arbeitslosenzahlen im regionalen Vergleich
- Kreisfreie Städte und Landkreise -
Dezember 2018



Monatliche Entwicklung der Arbeitslosenzahl im regionalen Vergleich

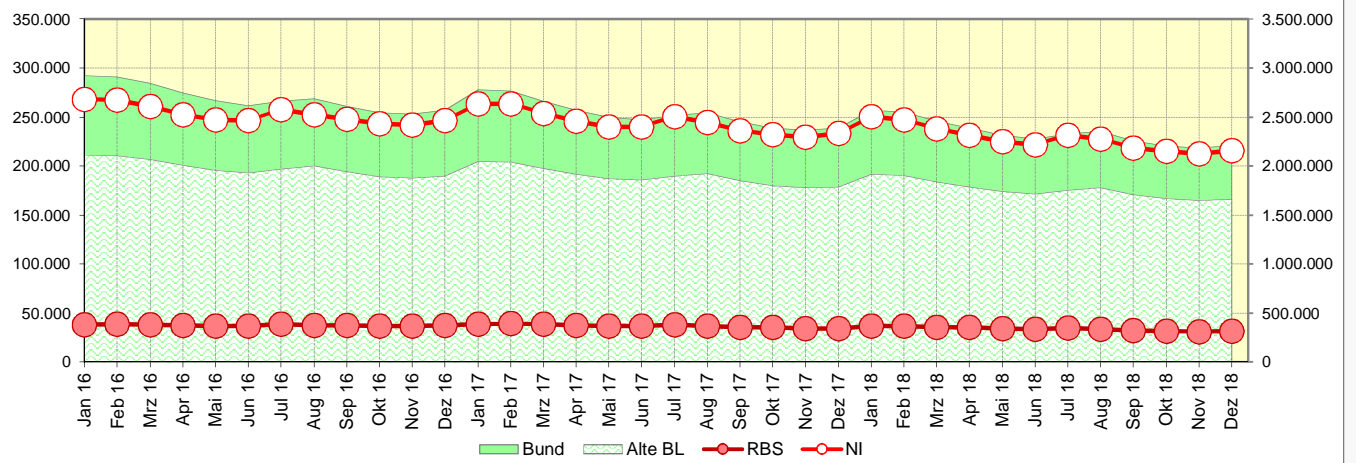
● BS ● SZ ● WOB ■ GF ■ GS ■ HE ■ PE ■ WF



Monatliche Entwicklung der Arbeitslosenzahl

(RBS und NI)

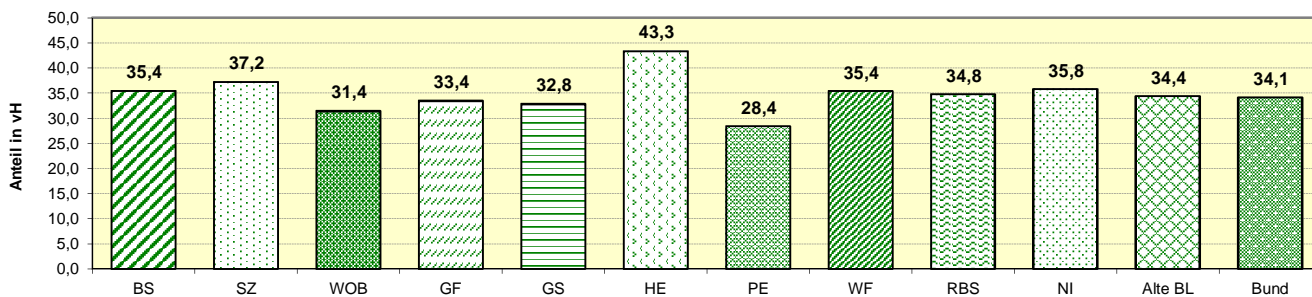
(Alte BL und Bund)



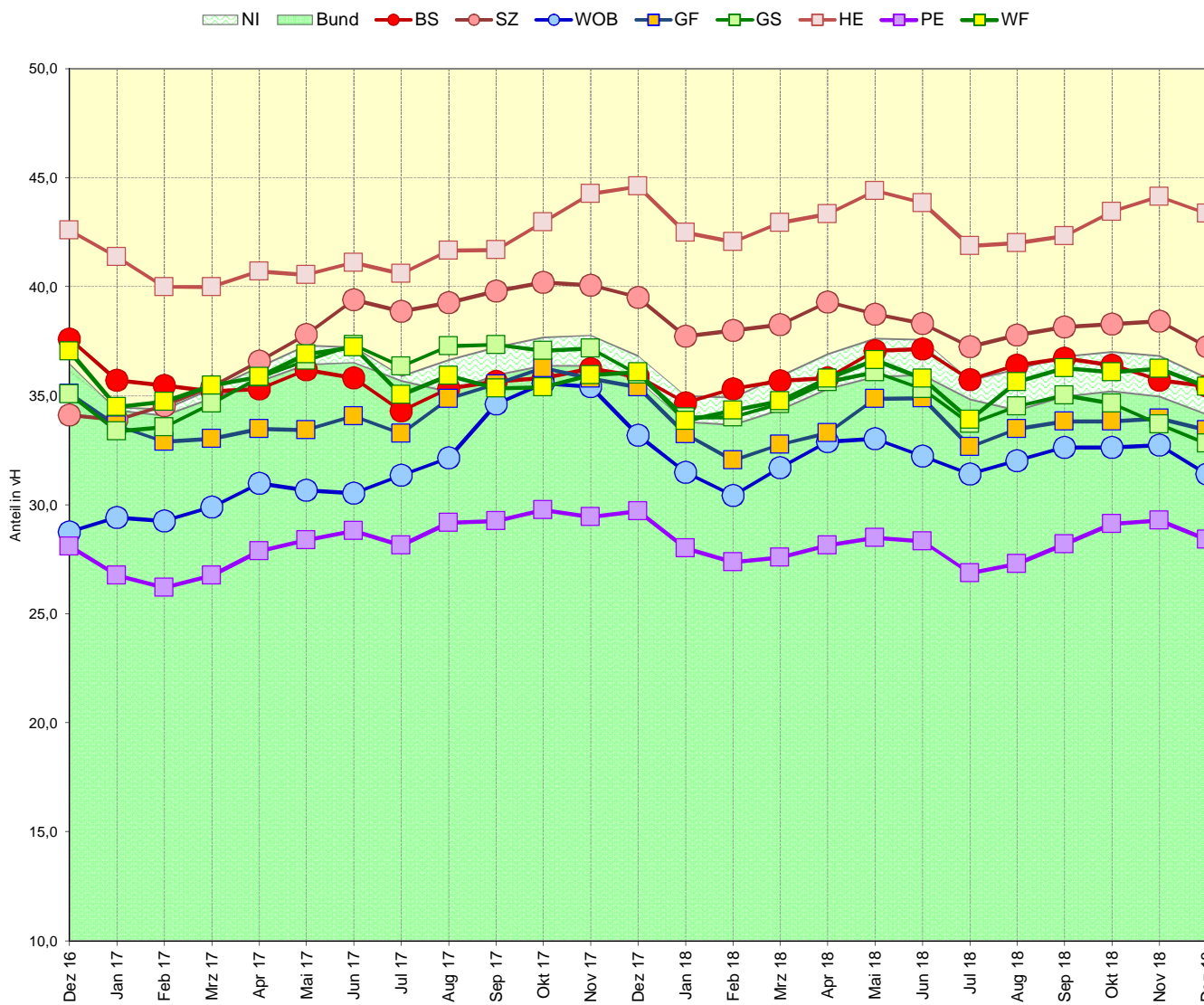
Anteil der Langzeitarbeitslosen an allen Arbeitslosen

Veränderung zum	Kreisfreie Städte			Landkreise					Bund			
	BS	SZ	WOB	GF	GS	HE	PE	WF	RBS	NI	Alte BL	Bund
	1	2	3	4	5	6	7	8	9	10	11	12
Langzeitarbeitslose	2.441	1.749	932	1.259	1.336	1.235	883	1.020	10.855	77.251	570.969	754.070
Vormonat (abs.)	-11	9	-18	-47	-1	-17	-30	-5	-120	-946	-9.305	-10.383
Vormonat (%)	-0,4	0,5	-1,9	-3,6	-0,1	-1,4	-3,3	-0,5	-1,1	-1,2	-1,6	-1,4
Vorjahresmonat (abs.)	-179	-304	-113	-180	-335	-208	-142	-132	-1.593	-8.611	-71.603	-97.801
Vorjahresmonat (%)	-6,8	-14,8	-10,8	-12,5	-20,0	-14,4	-13,9	-11,5	-12,8	-10,0	-11,1	-11,5

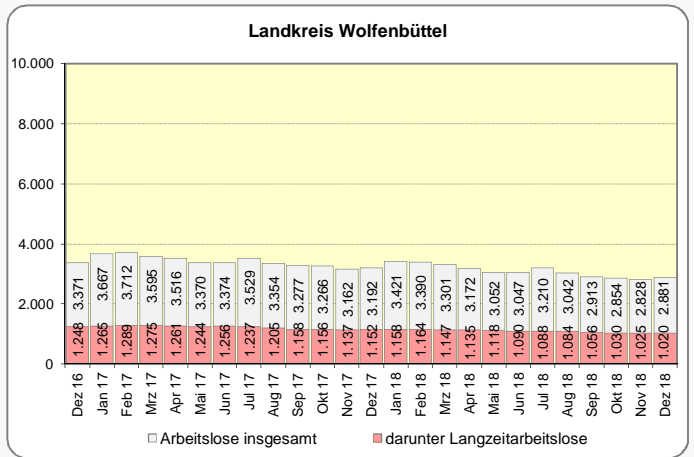
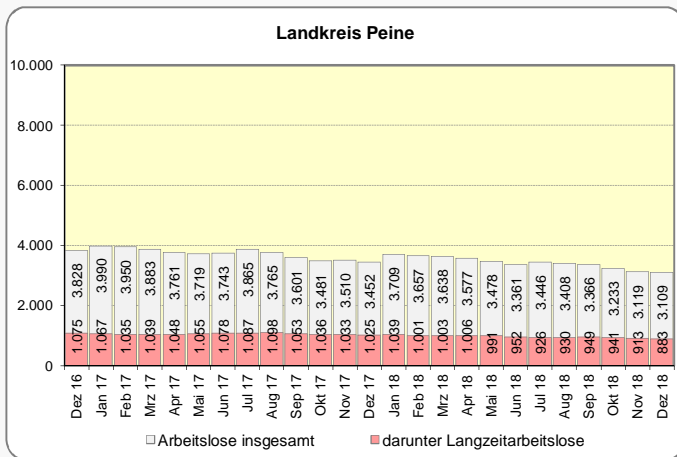
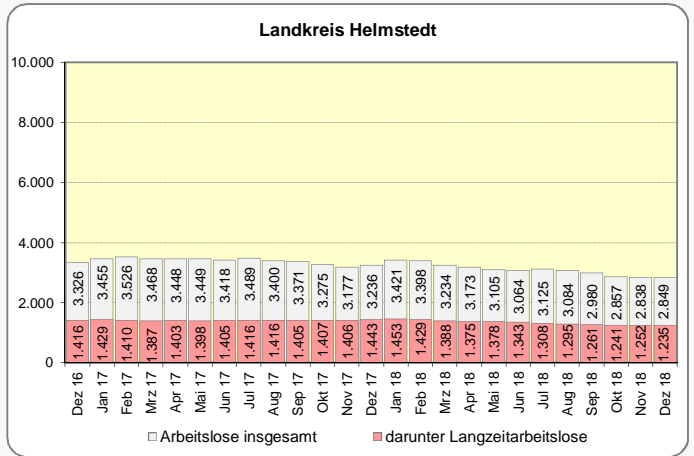
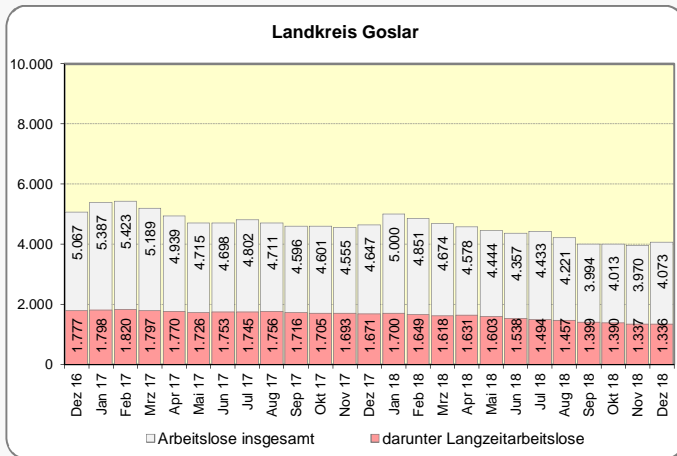
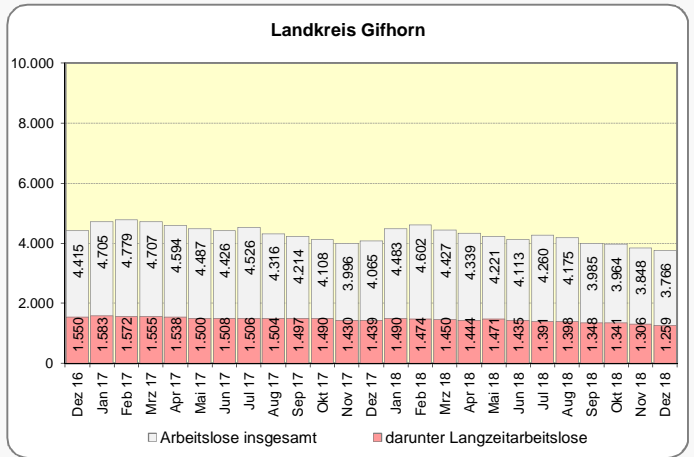
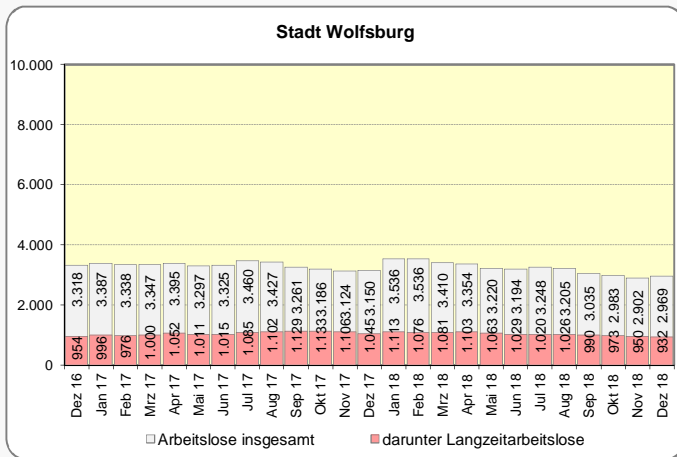
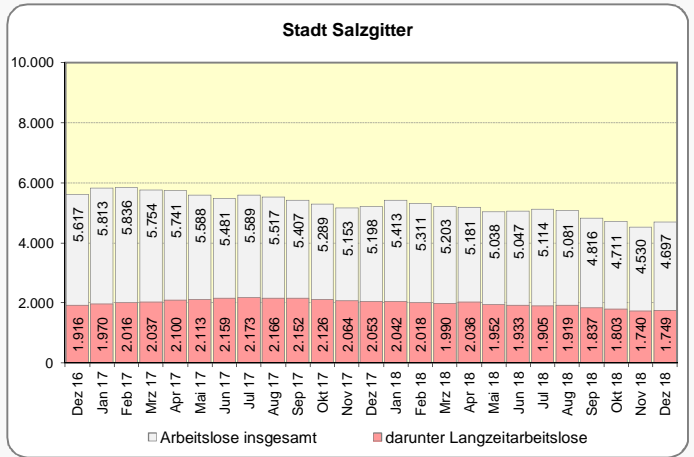
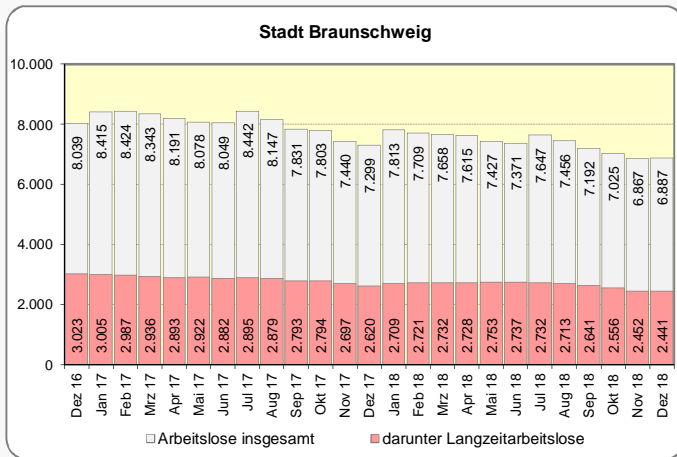
Anteil der Langzeitarbeitslosen an allen Arbeitslosen Dezember 2018



Monatliche Entwicklung der Langzeitarbeitslosen im regionalen Vergleich



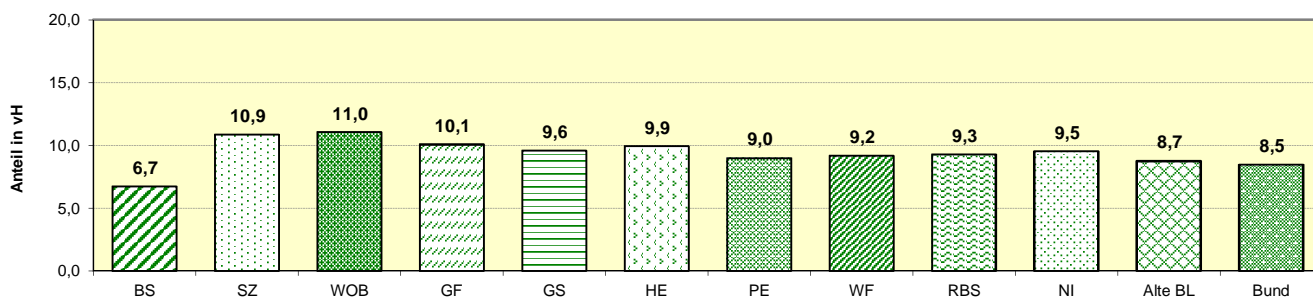
Entwicklung der Arbeitslosen- und der Zahl der Langzeitarbeitslosen 2017 und 2018



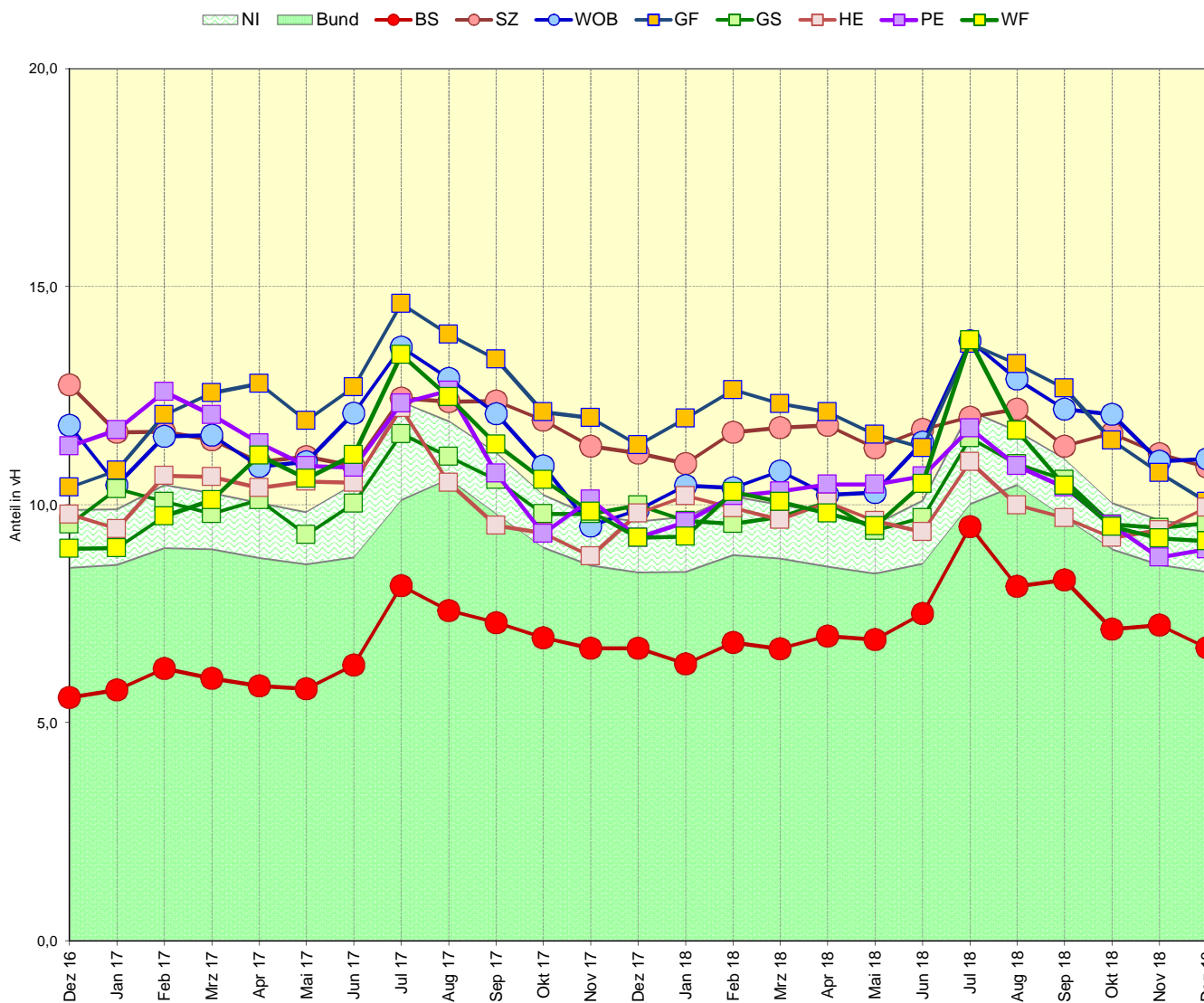
Anteil der unter 25-Jährigen an allen Arbeitslosen

Veränderung zum	Kreisfreie Städte			Landkreise					RBS	NI	Alte BL	Bund
	BS	SZ	WOB	GF	GS	HE	PE	WF				
	1	2	3	4	5	6	7	8				
Arbeitslose unter 25 J.	463	510	328	379	390	283	279	264	2.896	20.522	145.093	186.977
Vormonat (abs.)	-34	4	9	-34	14	16	5	3	-17	59	-1.240	-1.439
Vormonat (%)	-6,8	0,8	2,8	-8,2	3,7	6,0	1,8	1,1	-0,6	0,3	-0,8	-0,8
Vorjahresmonat (abs.)	-26	-71	17	-83	-74	-34	-40	-31	-342	-1.896	-11.989	-14.402
Vorjahresmonat (%)	-5,3	-12,2	5,5	-18,0	-15,9	-10,7	-12,5	-10,5	-10,6	-8,5	-7,6	-7,2

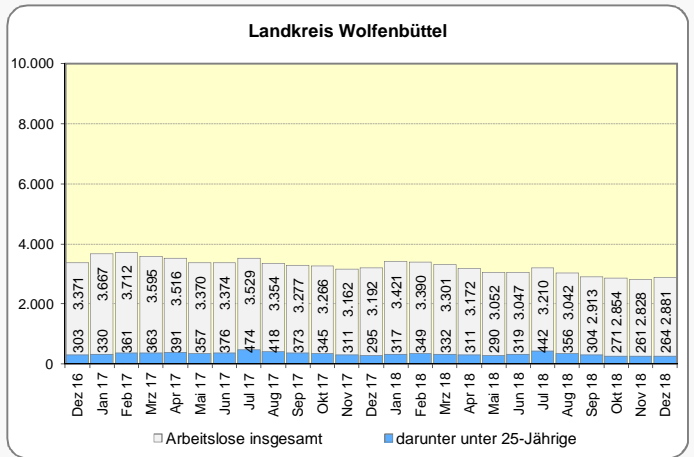
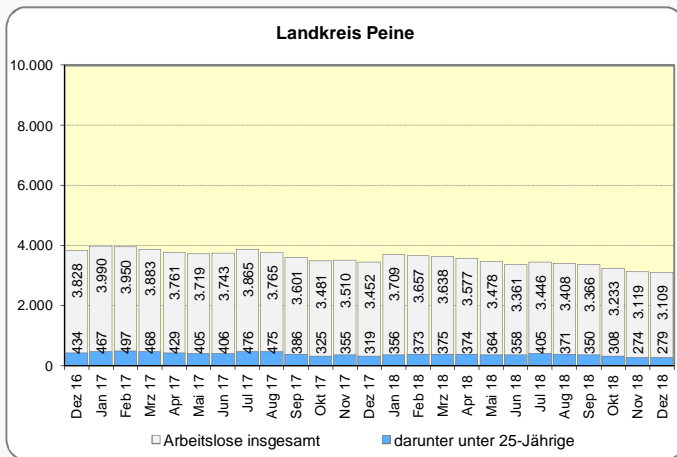
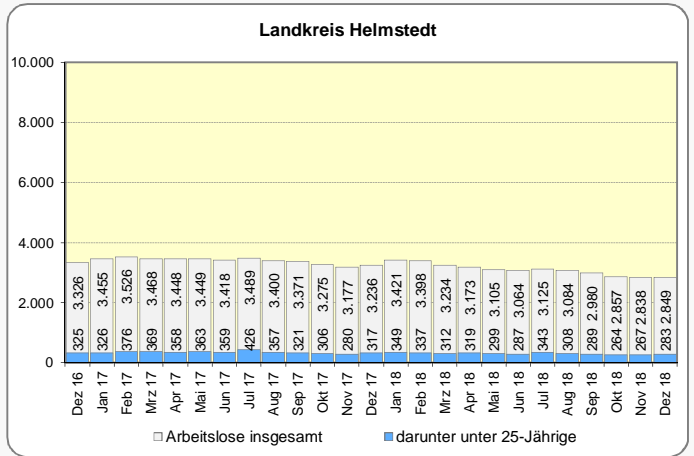
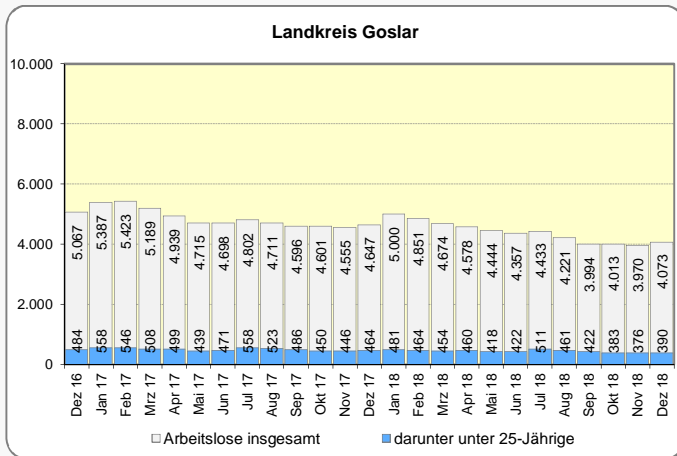
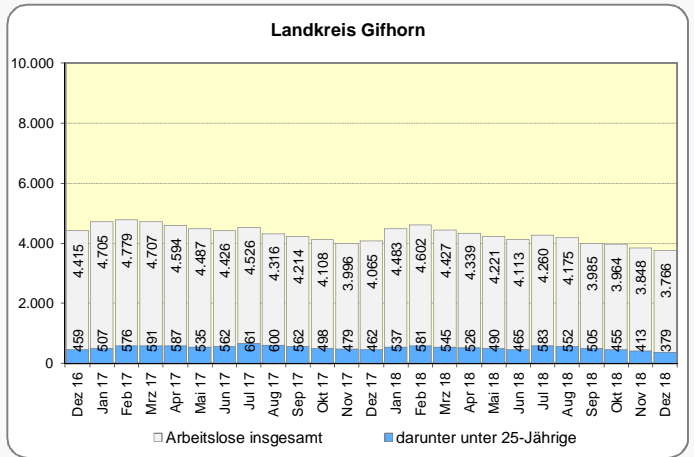
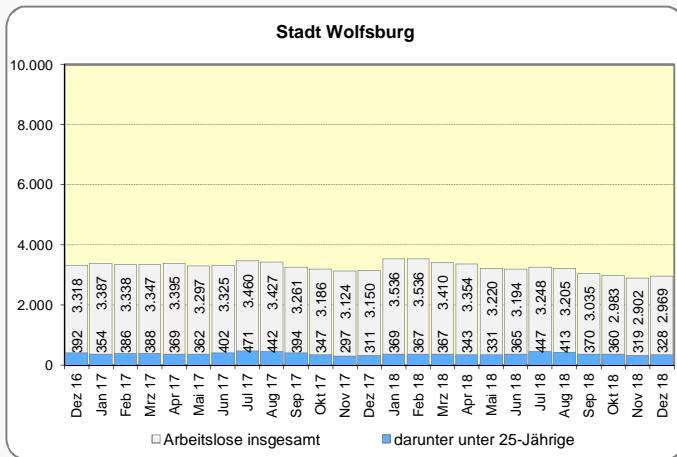
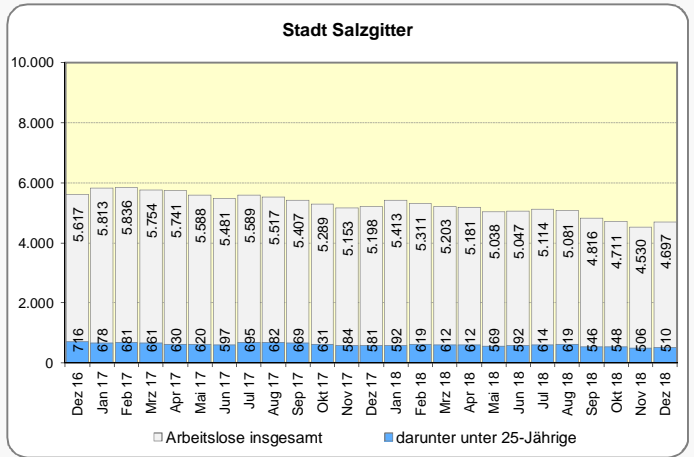
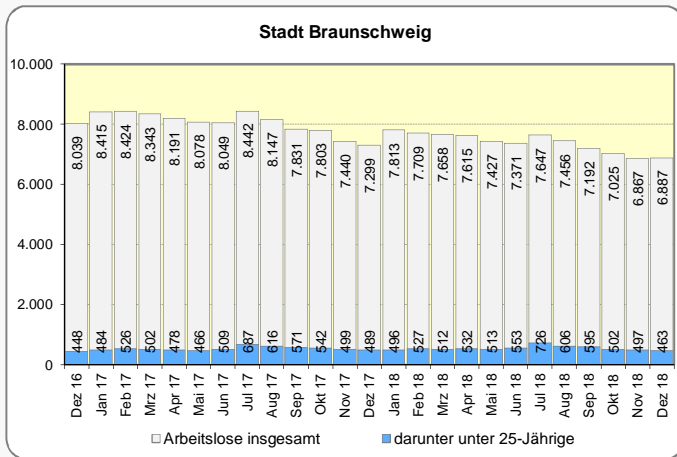
Anteil der unter 25-Jährigen an allen Arbeitslosen Dezember 2018



Monatliche Entwicklung der arbeitslosen unter 25-Jährigen im regionalen Vergleich



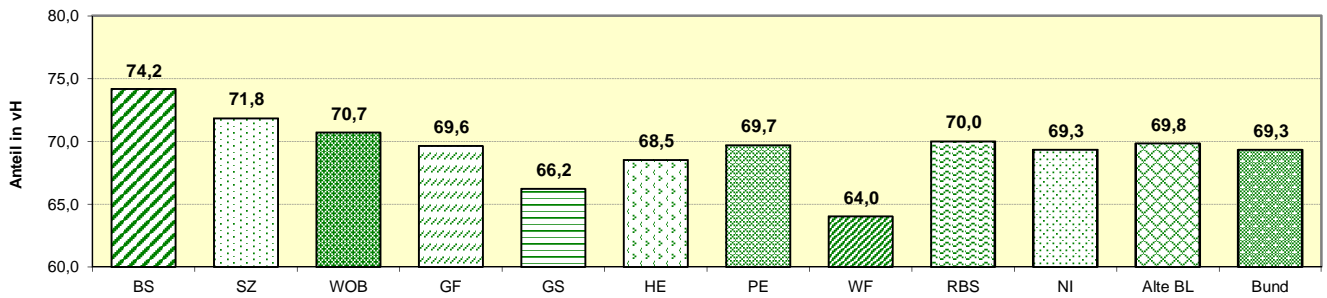
Entwicklung der Arbeitslosenzahl und der Zahl der unter 25-jähr. Arbeitslosen 2017 und 2018



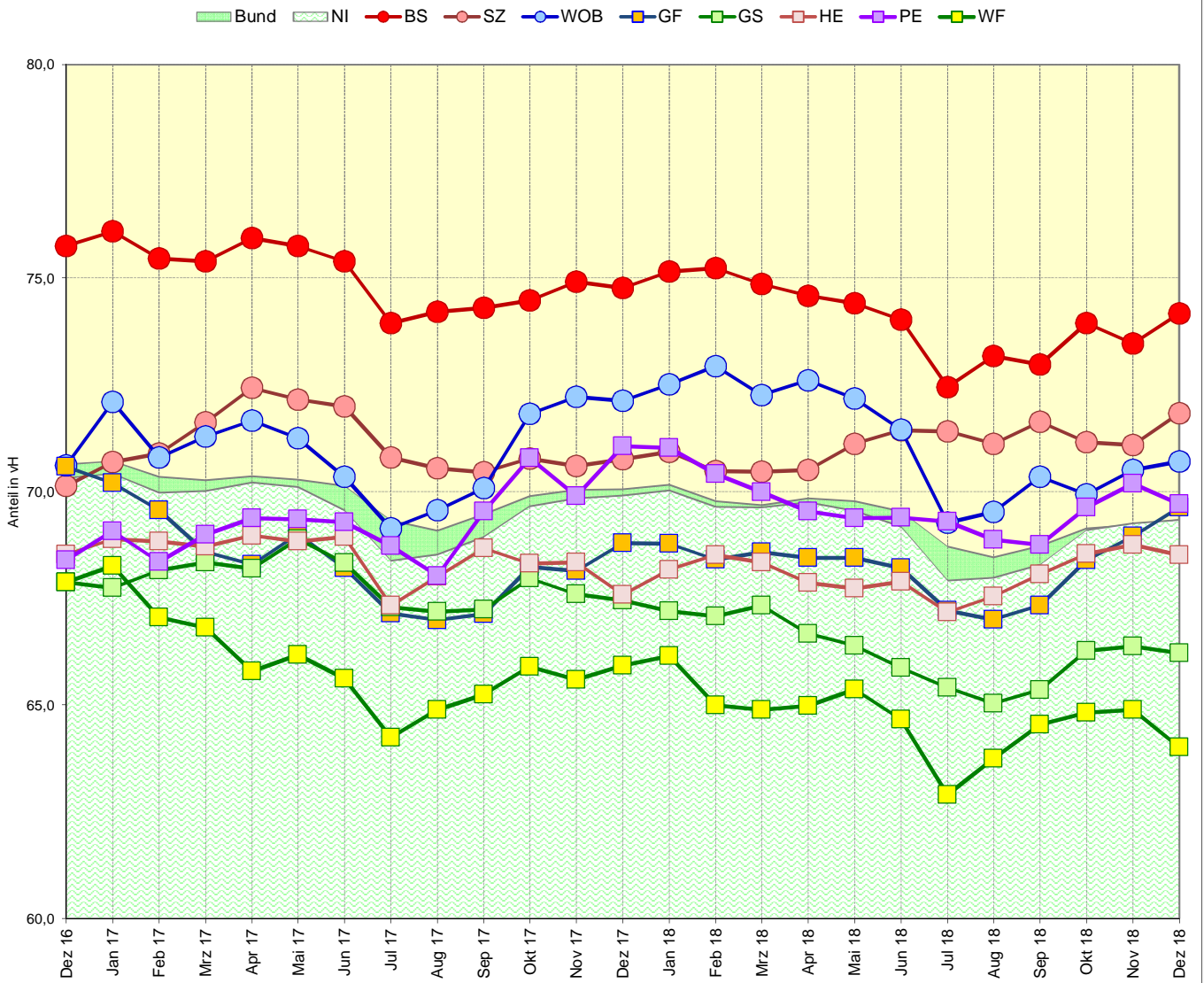
Anteil der 25 - 55-Jährigen an allen Arbeitslosen

Veränderung zum	Kreisfreie Städte			Landkreise					RBS	NI	Alte BL	Bund
	BS	SZ	WOB	GF	GS	HE	PE	WF				
	1	2	3	4	5	6	7	8	9	10	11	12
Arbeitslose 25 - 55 J.	5.108	3.374	2.099	2.622	2.697	1.952	2.167	1.844	21.863	149.610	1.160.072	1.531.857
Vormonat (abs.)	63	154	53	-31	62	1	-22	9	289	2.480	10.548	18.827
Vormonat (%)	1,2	4,8	2,6	-1,2	2,4	0,1	-1,0	0,5	1,3	1,7	0,9	1,2
Vorjahresmonat (abs.)	-349	-304	-173	-174	-437	-235	-286	-260	-2.218	-13.386	-95.660	-138.962
Vorjahresmonat (%)	-6,4	-8,3	-7,6	-6,2	-13,9	-10,7	-11,7	-12,4	-9,2	-8,2	-7,6	-8,3

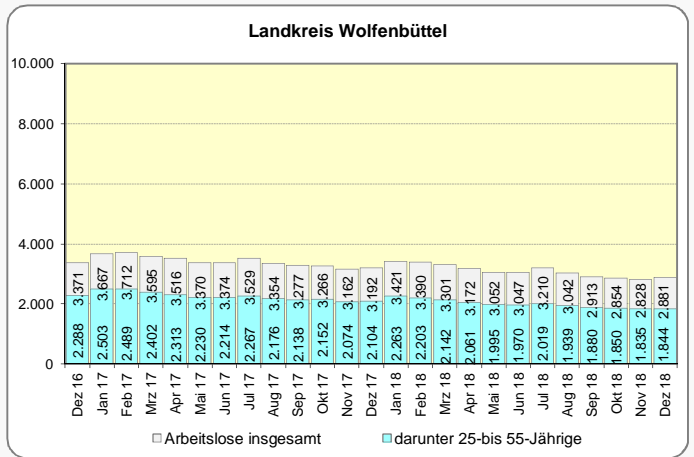
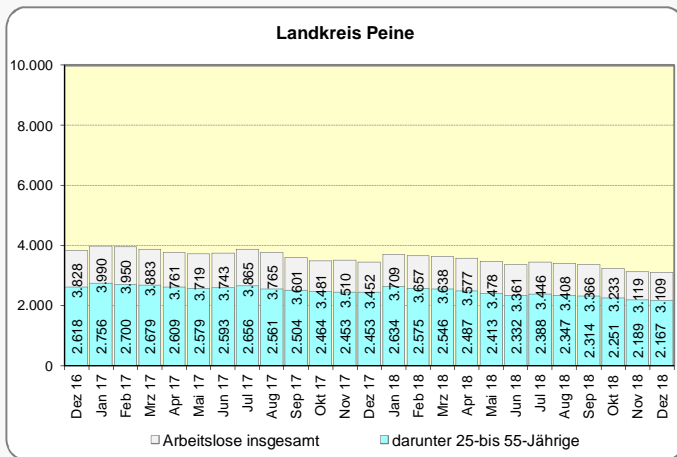
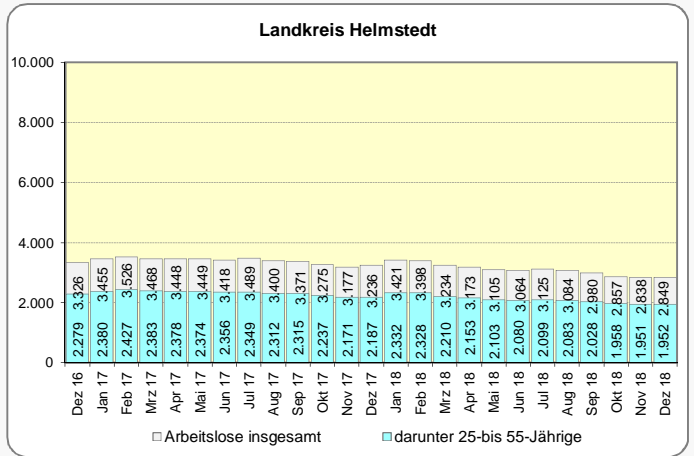
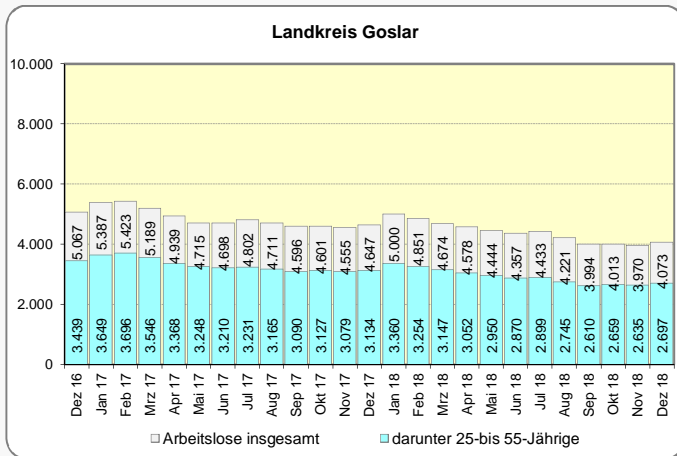
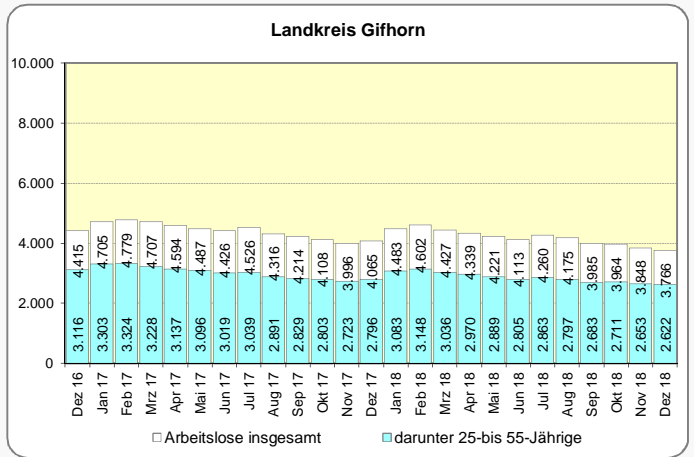
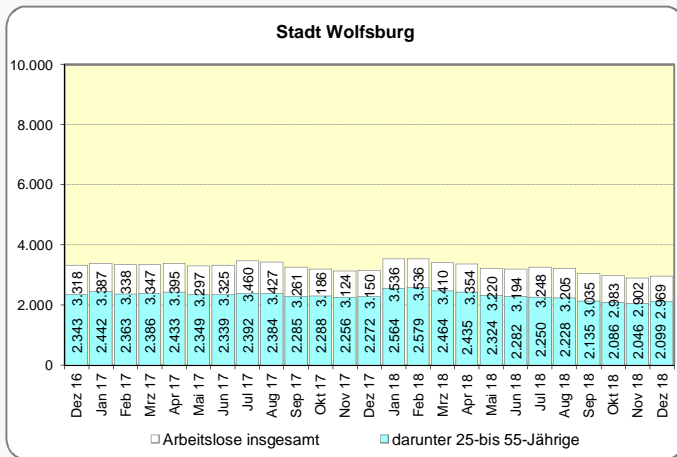
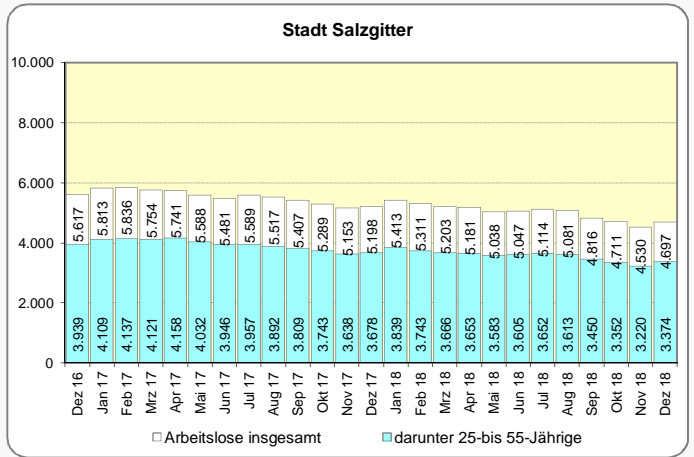
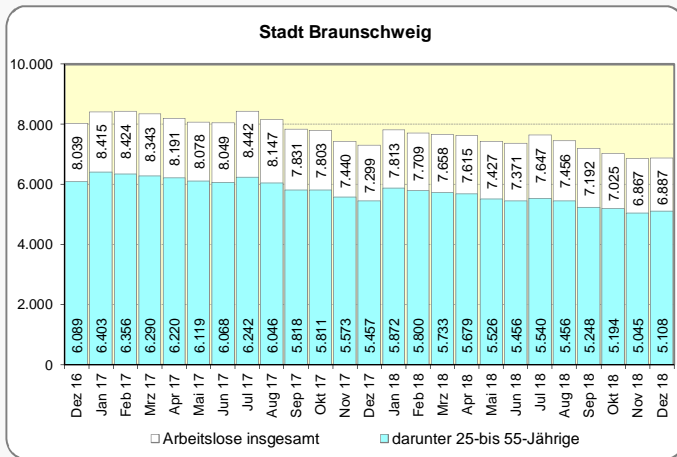
Anteil der 25 - 55-Jährigen an allen Arbeitslosen Dezember 2018



Monatliche Entwicklung der arbeitslosen 25 - 55-Jährigen im regionalen Vergleich



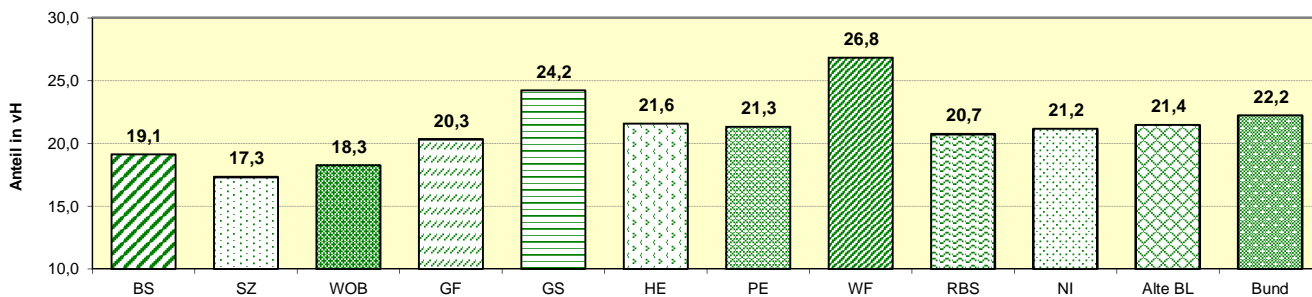
Entwicklung der Arbeitslosenzahl und der Zahl der 25- bis 55-jähr. Arbeitslosen 2017 und 2018



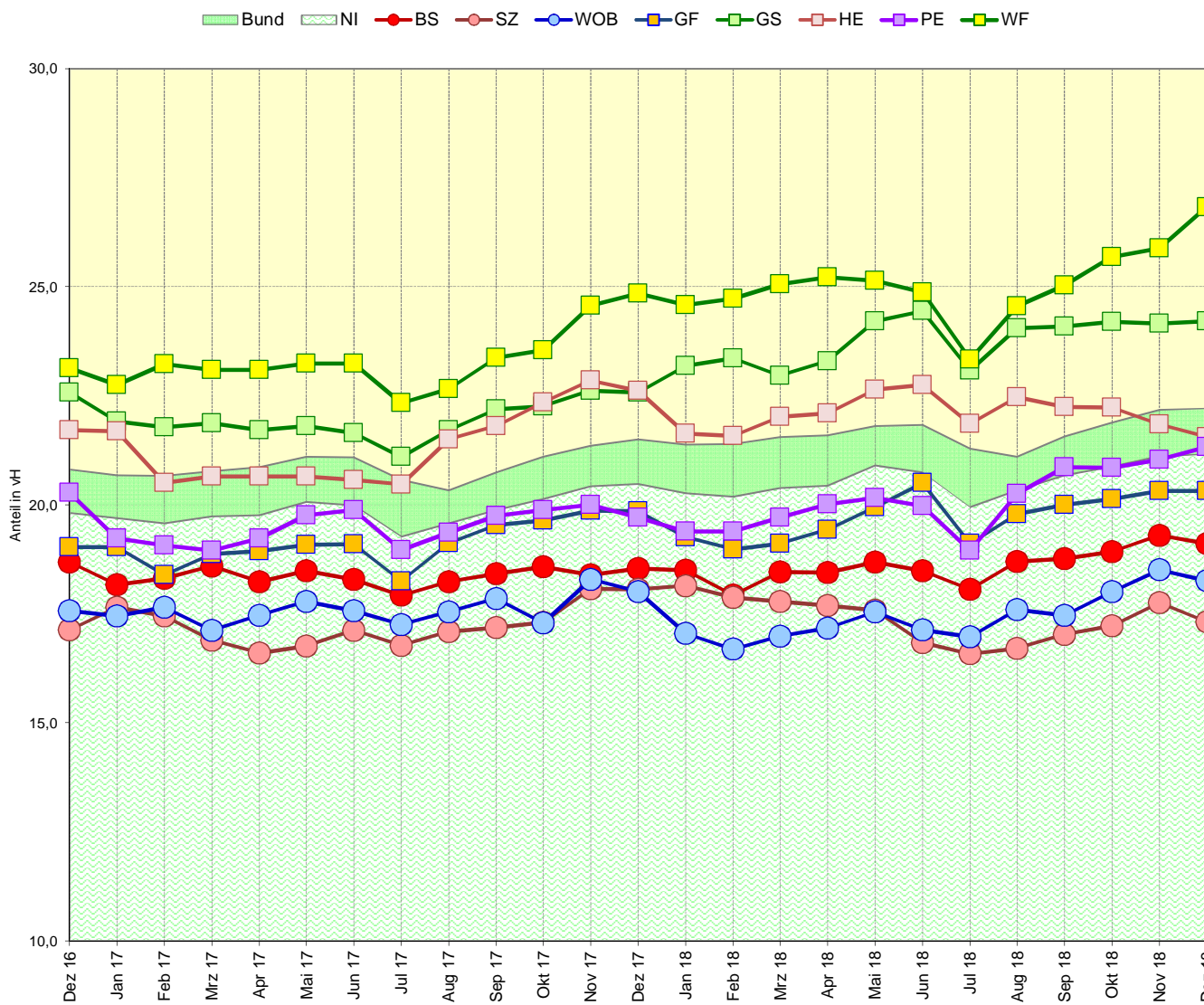
Anteil der über 55-Jährigen an allen Arbeitslosen

Veränderung zum	Kreisfreie Städte			Landkreise					RBS	NI	Alte BL	Bund
	BS	SZ	WOB	GF	GS	HE	PE	WF				
	1	2	3	4	5	6	7	8				
Arbeitslose 55 J. u.ä.	1.316	813	542	765	986	614	663	773	6.472	45.652	356.274	490.712
Vormonat (abs.)	-9	9	5	-17	27	-6	7	41	57	804	1.741	6.049
Vormonat (%)	-0,7	1,1	0,9	-2,2	2,8	-1,0	1,1	5,6	0,9	1,8	0,5	1,2
Vorjahresmonat (abs.)	-37	-126	-25	-42	-63	-118	-17	-20	-448	-2.100	-13.646	-22.051
Vorjahresmonat (%)	-2,7	-13,4	-4,4	-5,2	-6,0	-16,1	-2,5	-2,5	-6,5	-4,4	-3,7	-4,3

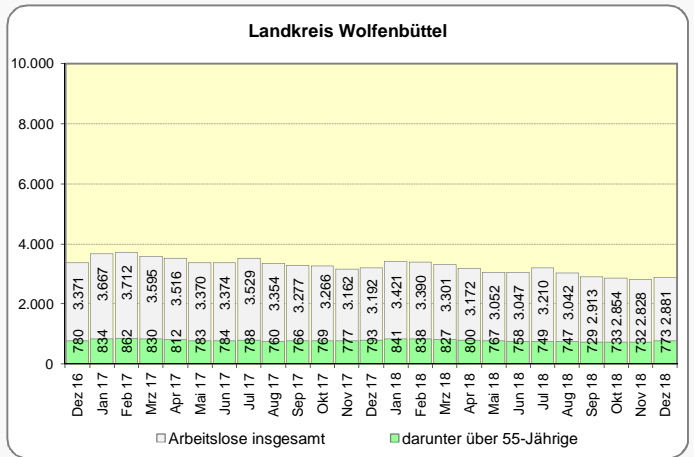
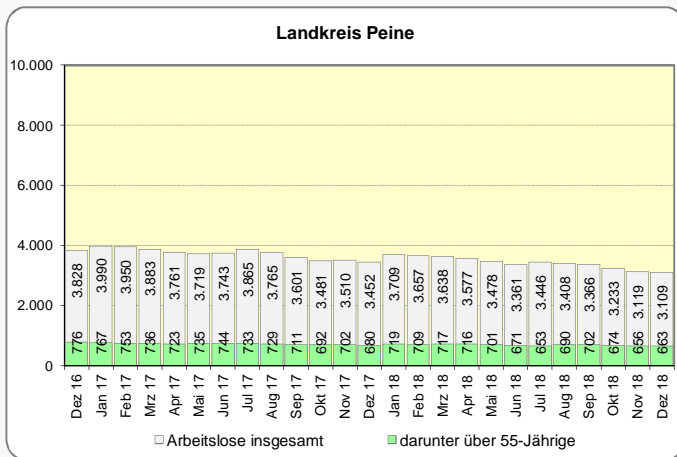
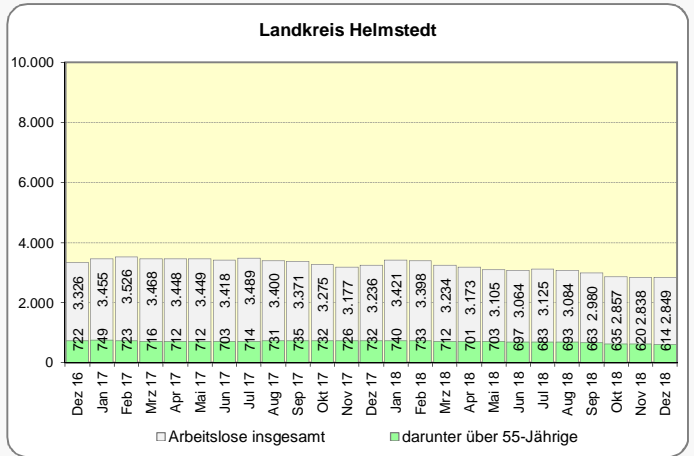
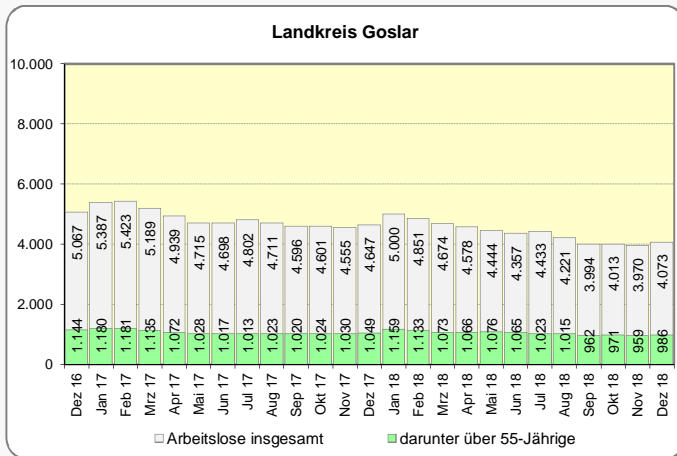
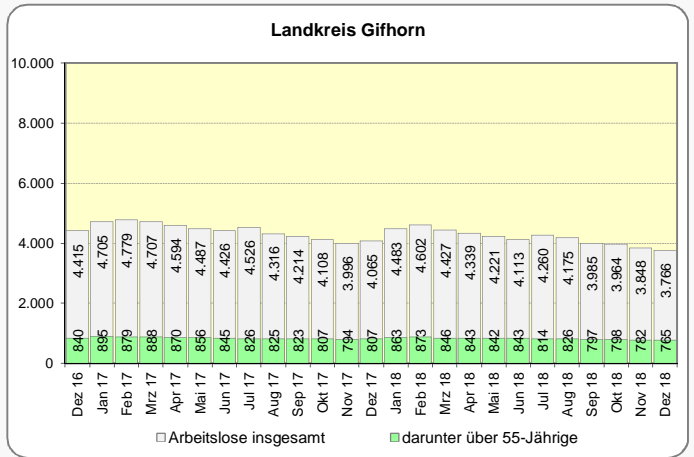
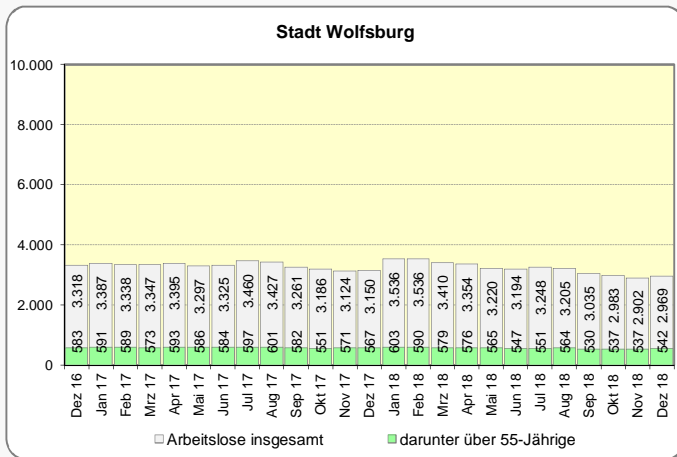
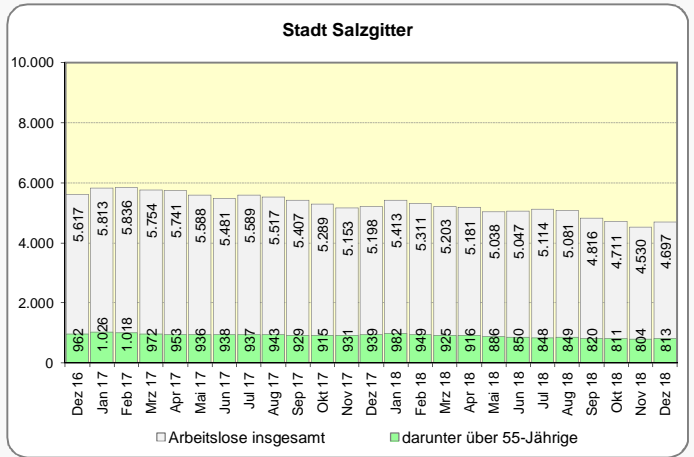
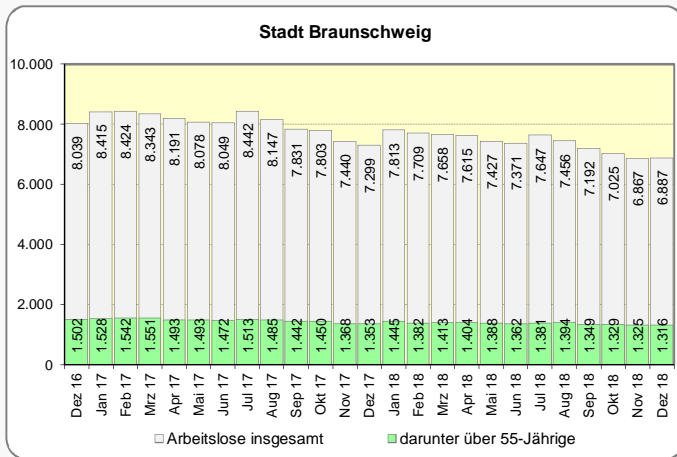
Anteil der über 55-Jährigen an allen Arbeitslosen Dezember 2018



Monatliche Entwicklung der arbeitslosen über 55-Jährigen im regionalen Vergleich



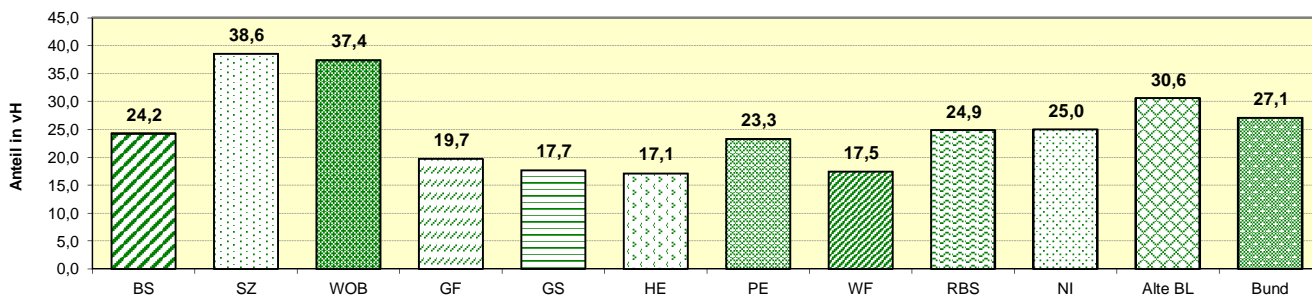
Entwicklung der Arbeitslosenzahl und der Zahl der über 55-jähr. Arbeitslosen 2017 und 2018



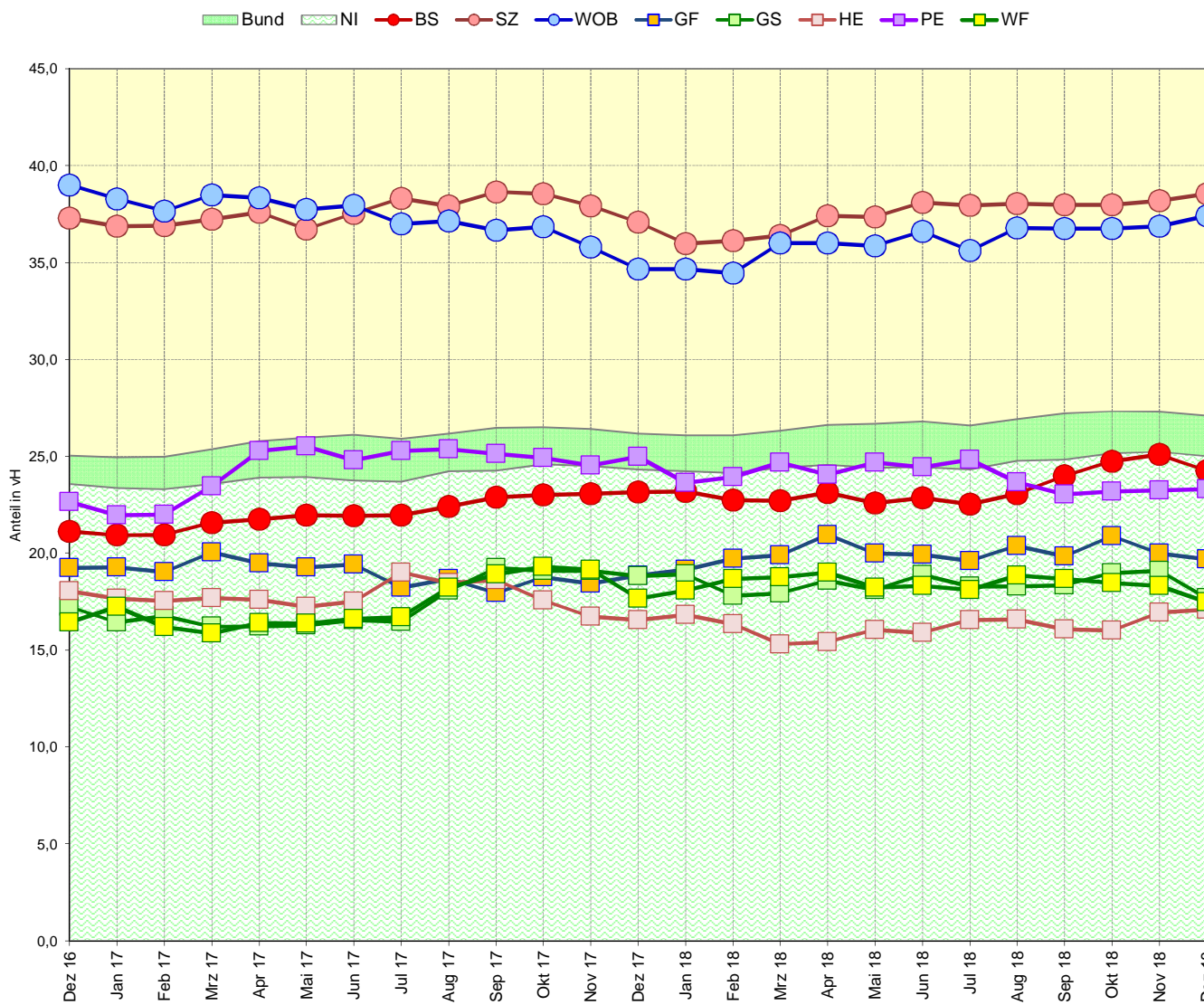
Anteil der arbeitslosen Ausländer an allen Arbeitslosen

Veränderung zum	Kreisfreie Städte			Landkreise					RBS	NI	Alte BL	Bund
	BS	SZ	WOB	GF	GS	HE	PE	WF				
	1	2	3	4	5	6	7	8				
Arbeitslose Ausländer	1.670	1.811	1.111	741	720	487	724	503	7.767	53.951	507.766	598.647
Vormonat (abs.)	-53	81	41	-28	-38	6	-1	-15	-7	345	2.007	1.806
Vormonat (%)	-3,1	4,7	3,8	-3,6	-5,0	1,2	-0,1	-2,9	-0,1	0,6	0,4	0,3
Vorjahresmonat (abs.)	-19	-117	19	-25	-154	-48	-138	-60	-542	-2.755	-24.073	-25.614
Vorjahresmonat (%)	-1,1	-6,1	1,7	-3,3	-17,6	-9,0	-16,0	-10,7	-6,5	-4,9	-4,5	-4,1

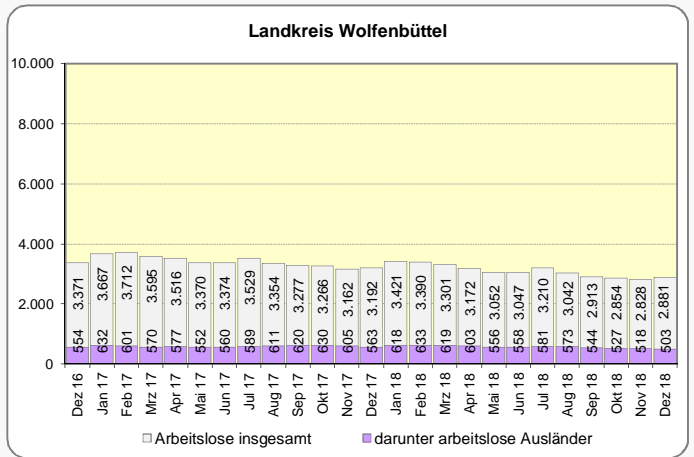
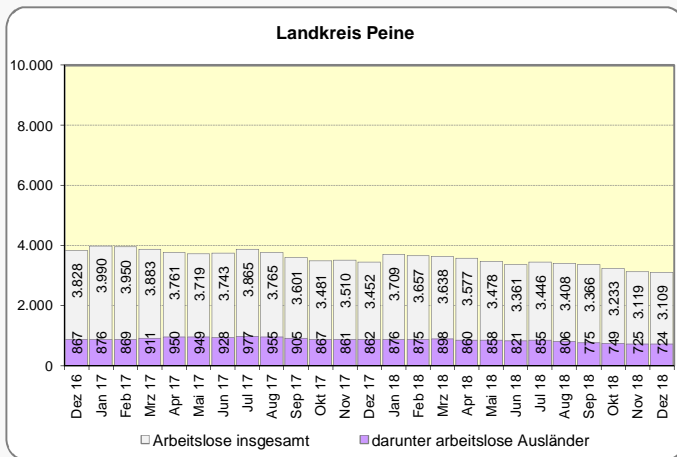
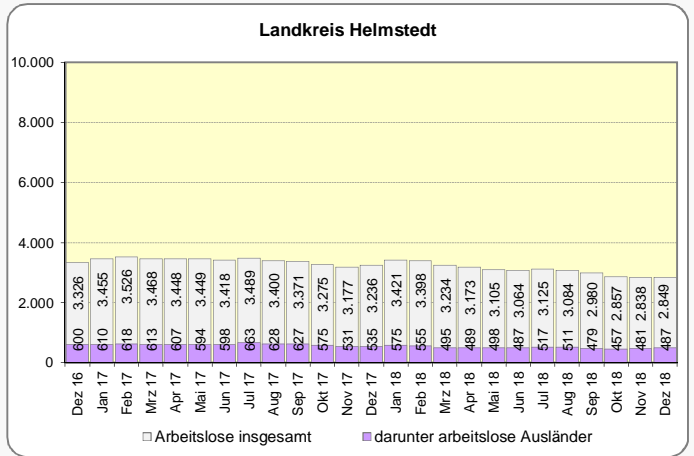
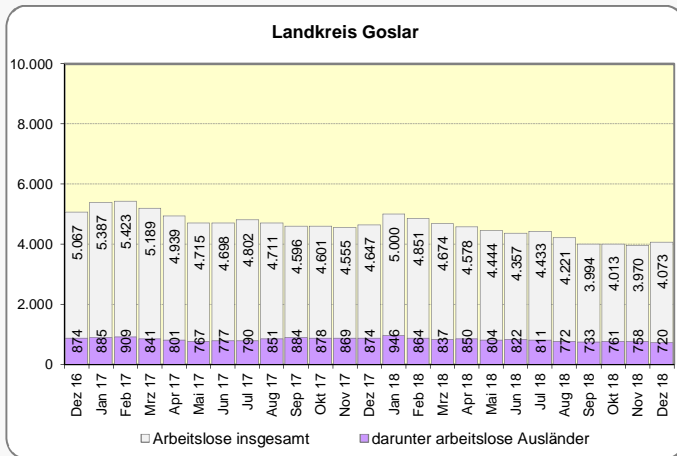
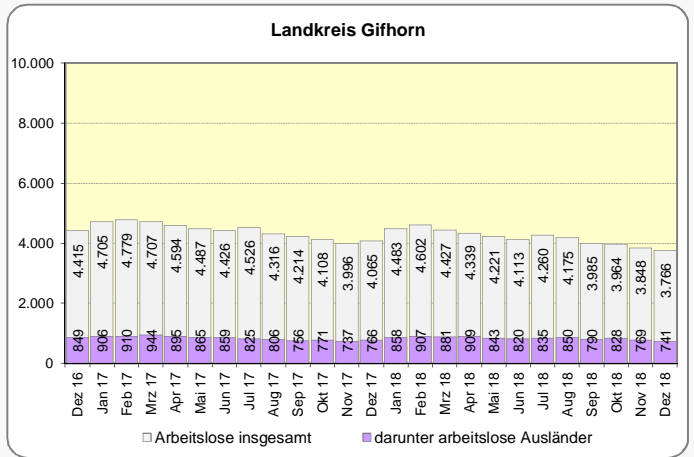
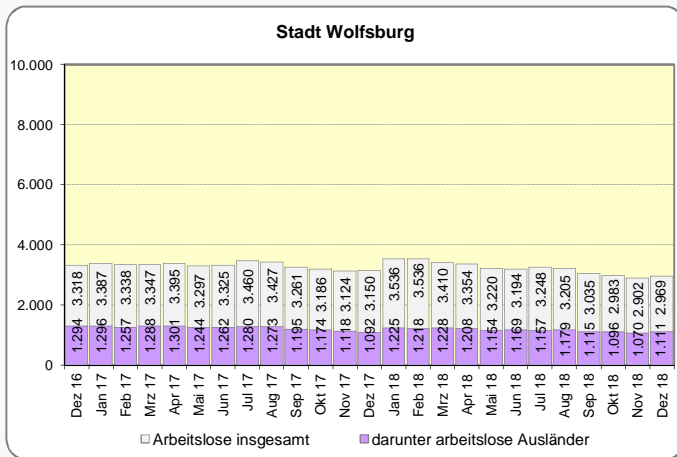
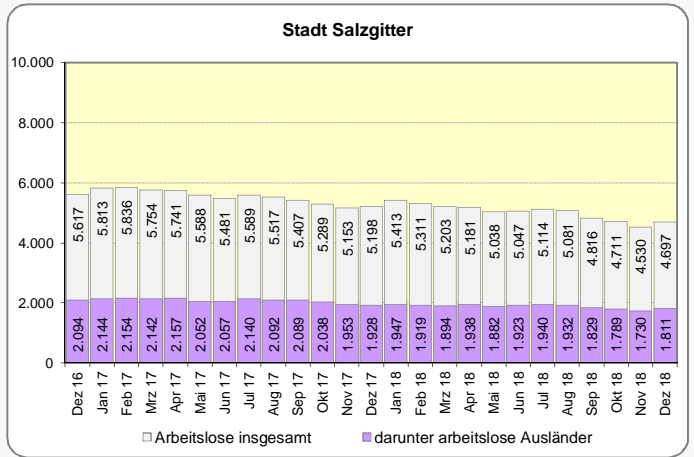
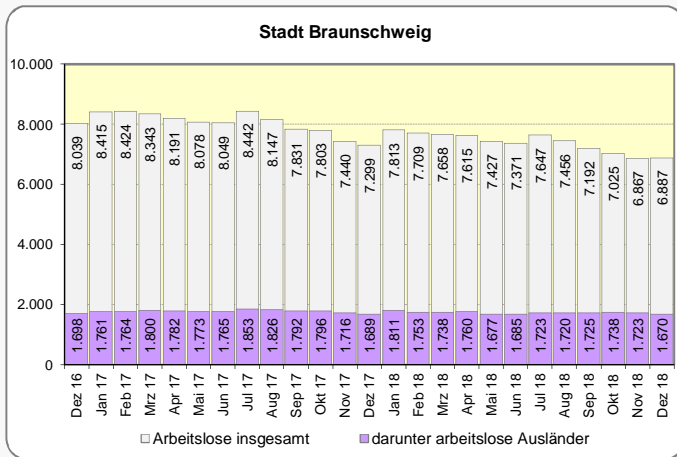
Anteil der arbeitslosen Ausländer an allen Arbeitslosen Dezember 2018



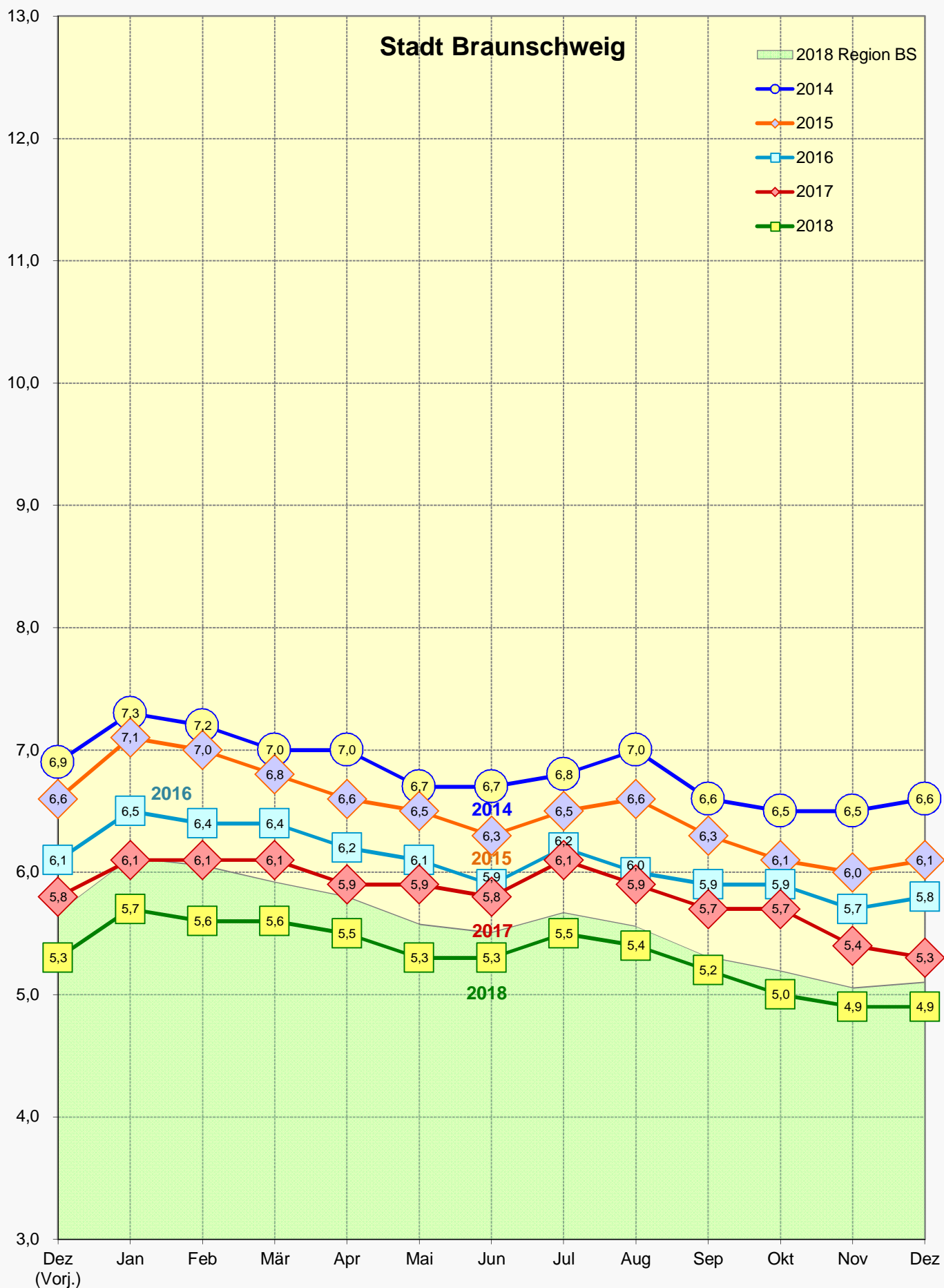
Monatliche Entwicklung der arbeitslosen Ausländer im regionalen Vergleich



Entwicklung der Arbeitslosenzahl und der Zahl der arbeitslosen Ausländer 2017 und 2018



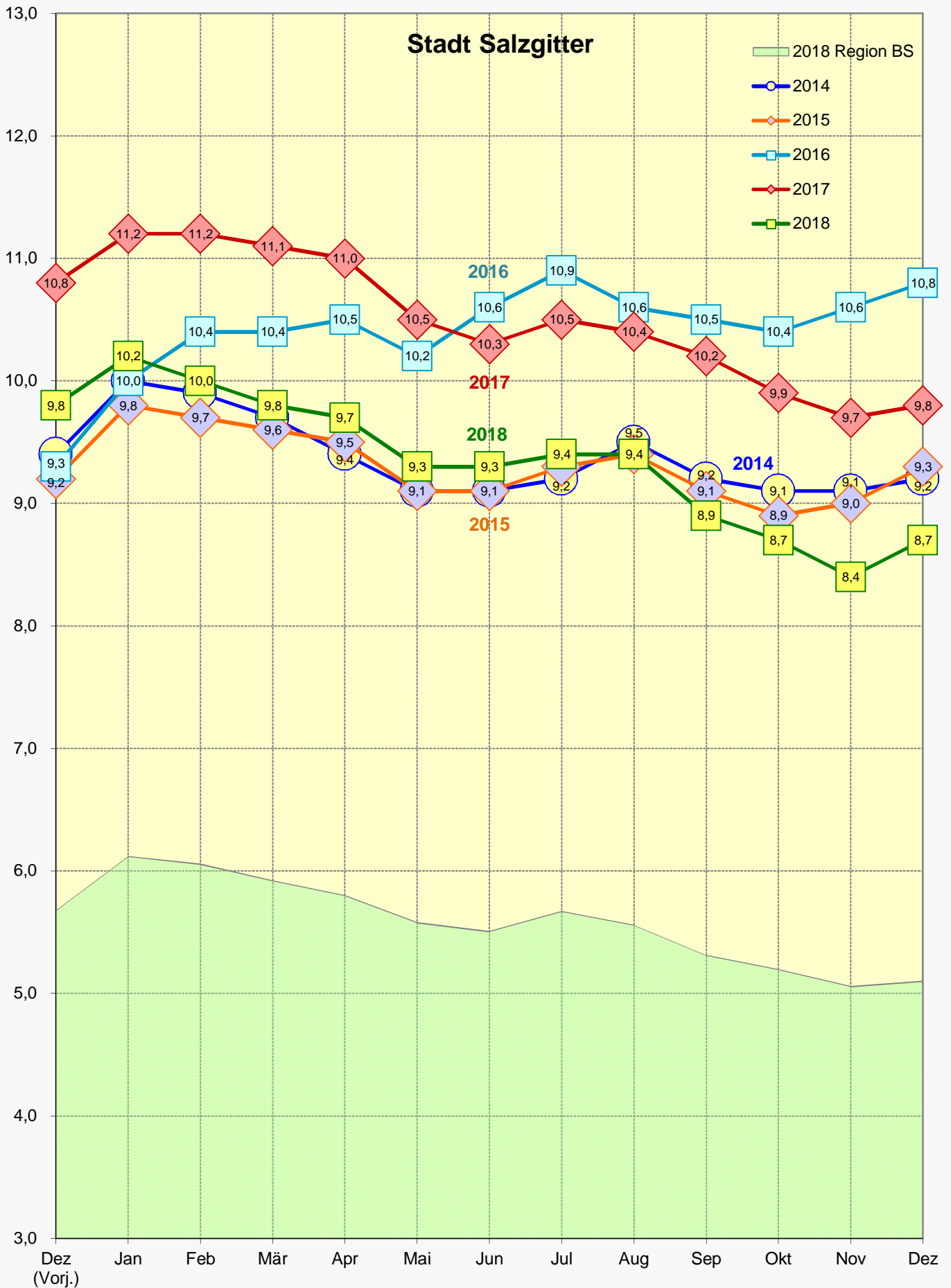
Entwicklung der Arbeitslosenquote¹ im Monatsverlauf 2014 - 2018



Quelle: Bundesagentur für Arbeit (BA)

1) Arbeitslosenquote bez. auf alle zivilen Erwerbspersonen
Anm.: Daten beziehen sich auf die kreisfreie Stadt Braunschweig

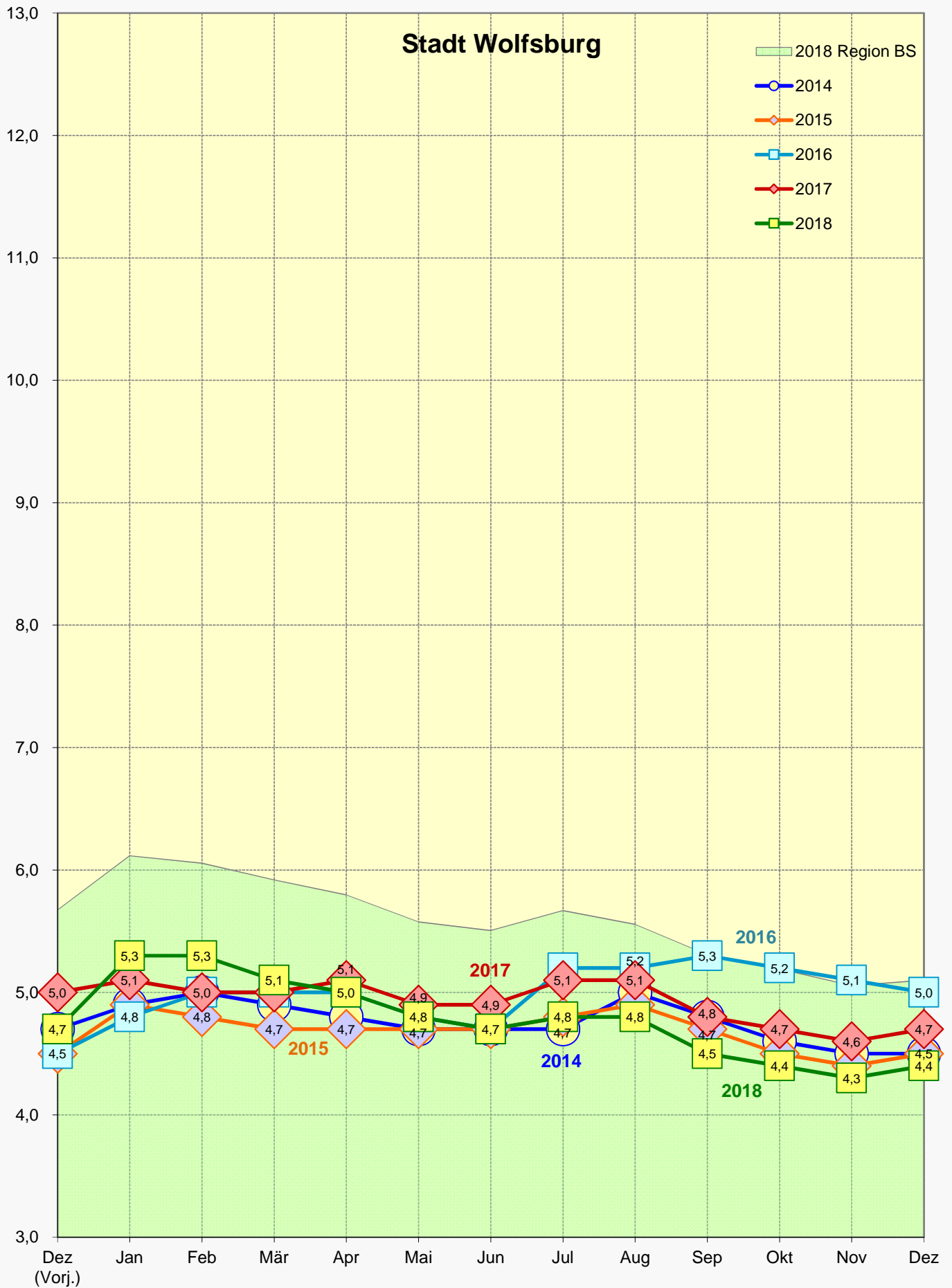
Entwicklung der Arbeitslosenquote¹ im Monatsverlauf 2014 - 2018



Quelle: Bundesagentur für Arbeit (BA)

1) Arbeitslosenquote bez. auf alle zivilen Erwerbspersonen
Anm.: Daten beziehen sich auf die kreisfreie Stadt Salzgitter

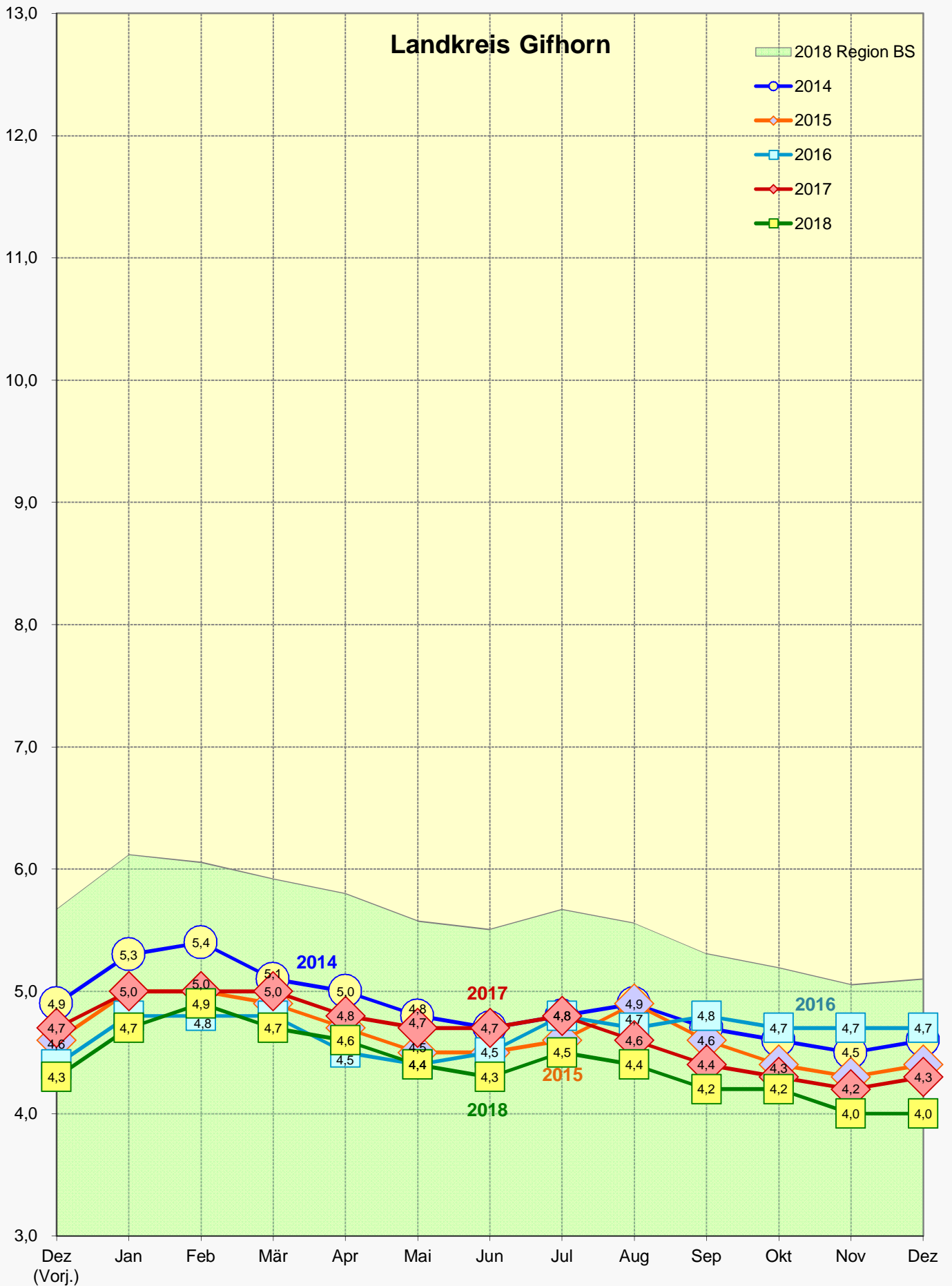
Entwicklung der Arbeitslosenquote¹ im Monatsverlauf 2014 - 2018



Quelle: Bundesagentur für Arbeit (BA)

1) Arbeitslosenquote bez. auf alle zivilen Erwerbspersonen
Anm.: Daten beziehen sich auf die kreisfreie Stadt Wolfsburg

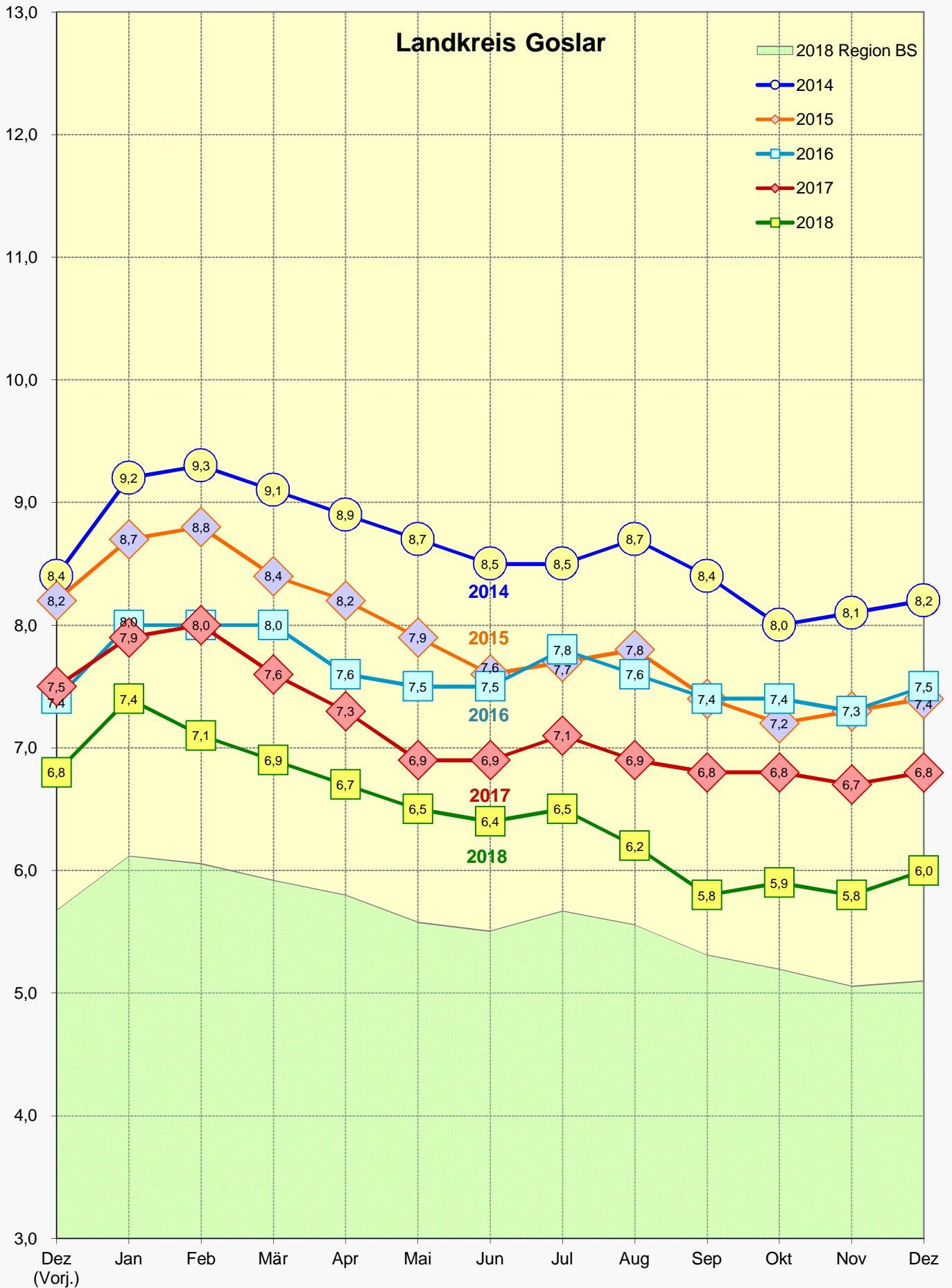
Entwicklung der Arbeitslosenquote¹ im Monatsverlauf 2014 - 2018



Quelle: Bundesagentur für Arbeit (BA)

1) Arbeitslosenquote bez. auf alle zivilen Erwerbspersonen
Anm.: Daten beziehen sich auf den Landkreis Gifhorn

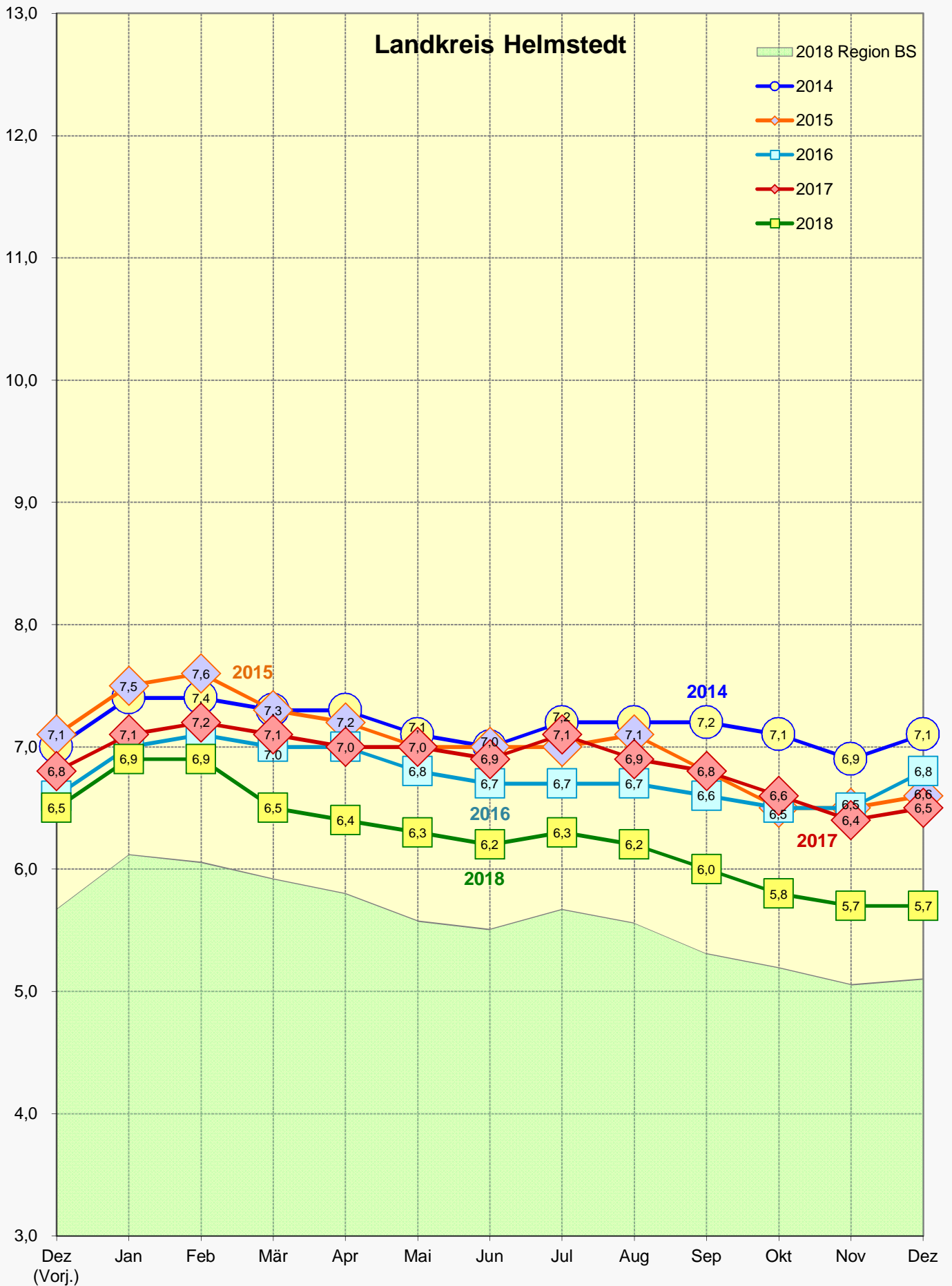
Entwicklung der Arbeitslosenquote¹ im Monatsverlauf 2014 - 2018



Quelle: Bundesagentur für Arbeit (BA)

1) Arbeitslosenquote bez. auf alle zivilen Erwerbspersonen
Anm.: Daten beziehen sich auf den Landkreis Goslar

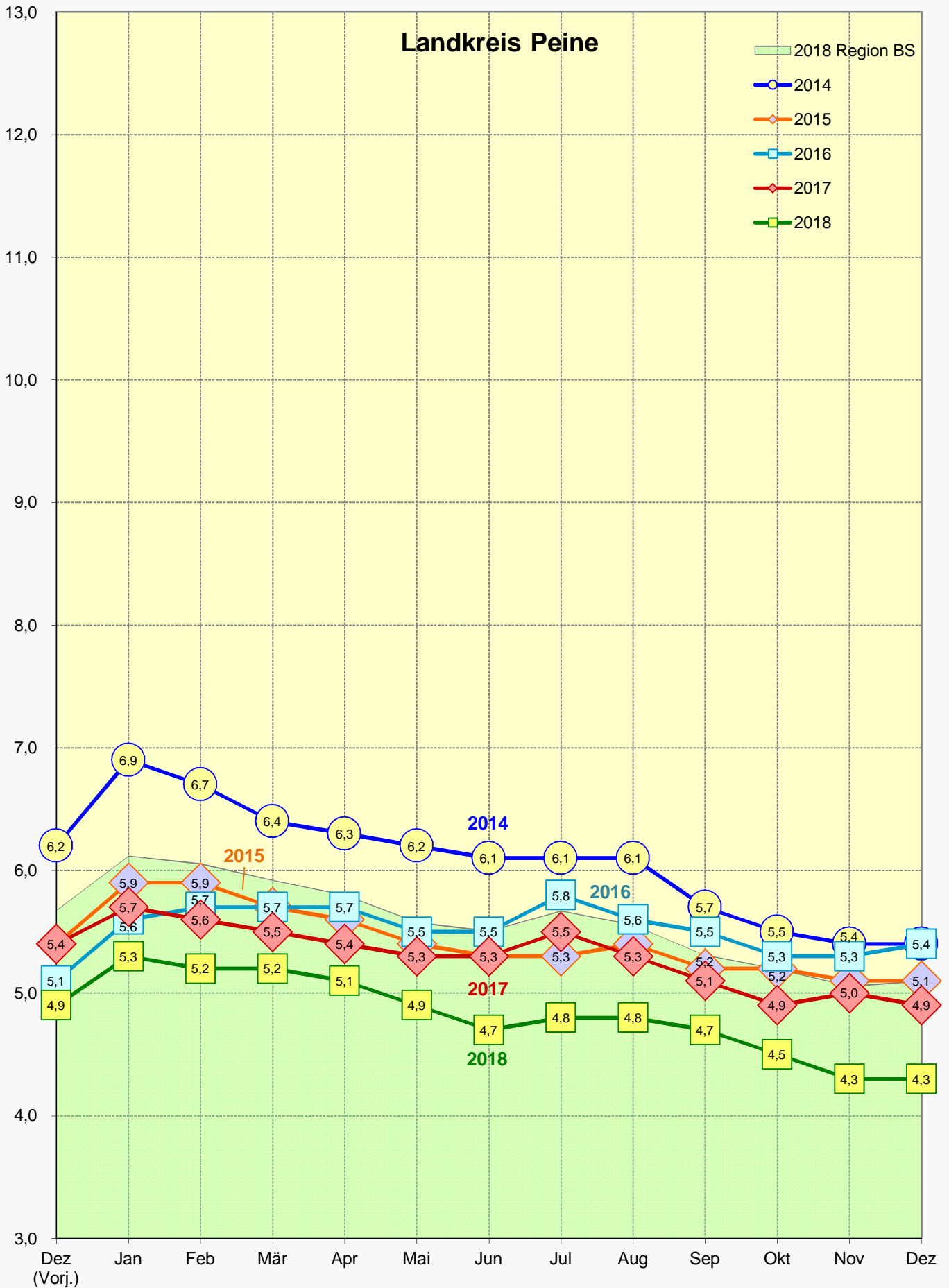
Entwicklung der Arbeitslosenquote¹ im Monatsverlauf 2014 - 2018



Quelle: Bundesagentur für Arbeit (BA)

1) Arbeitslosenquote bez. auf alle zivilen Erwerbspersonen
Anm.: Daten beziehen sich auf den Landkreis Helmstedt

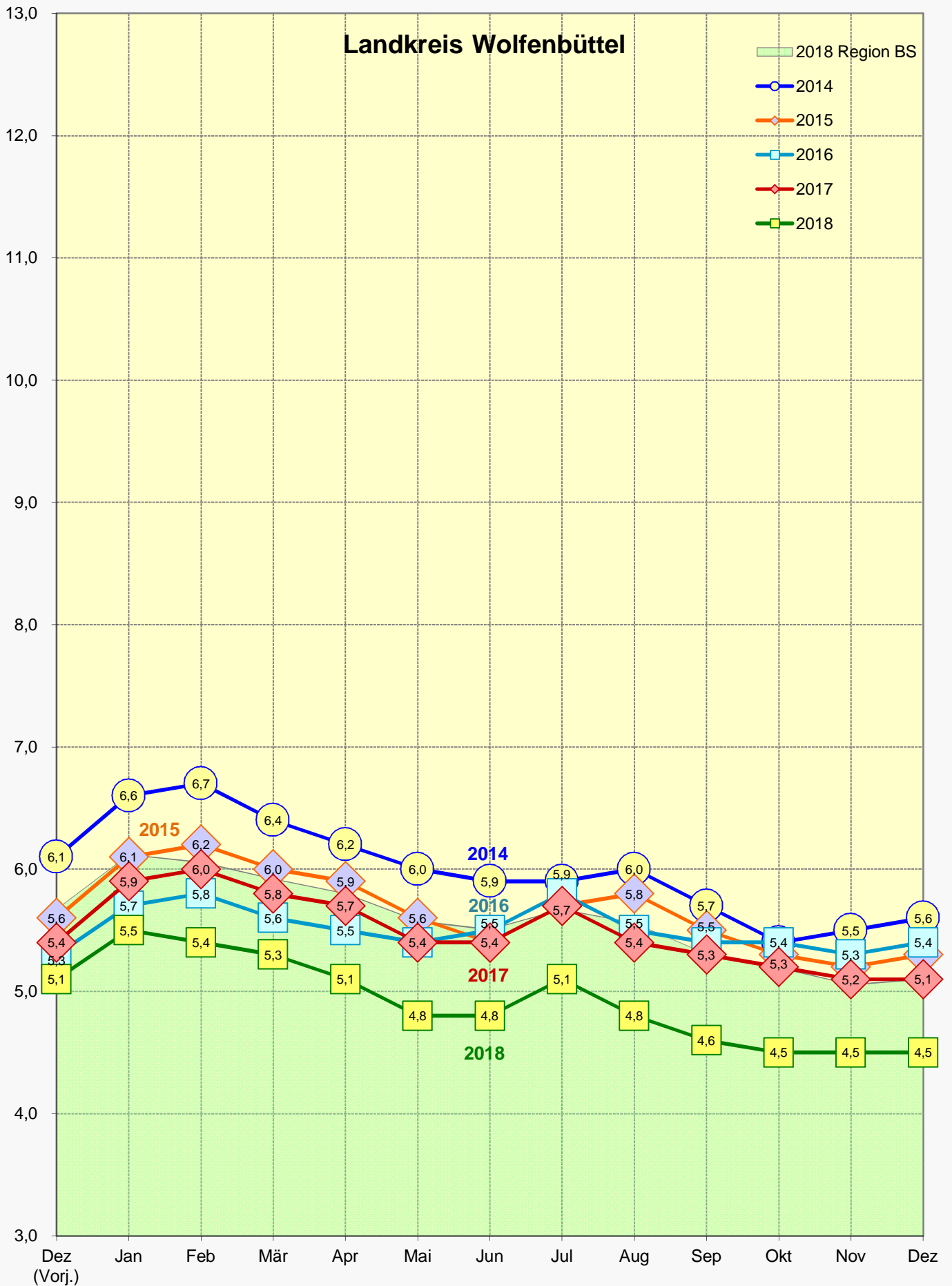
Entwicklung der Arbeitslosenquote¹ im Monatsverlauf 2014 - 2018



Quelle: Bundesagentur für Arbeit (BA)

1) Arbeitslosenquote bez. auf alle zivilen Erwerbspersonen
Anm.: Daten beziehen sich auf den Landkreis Peine

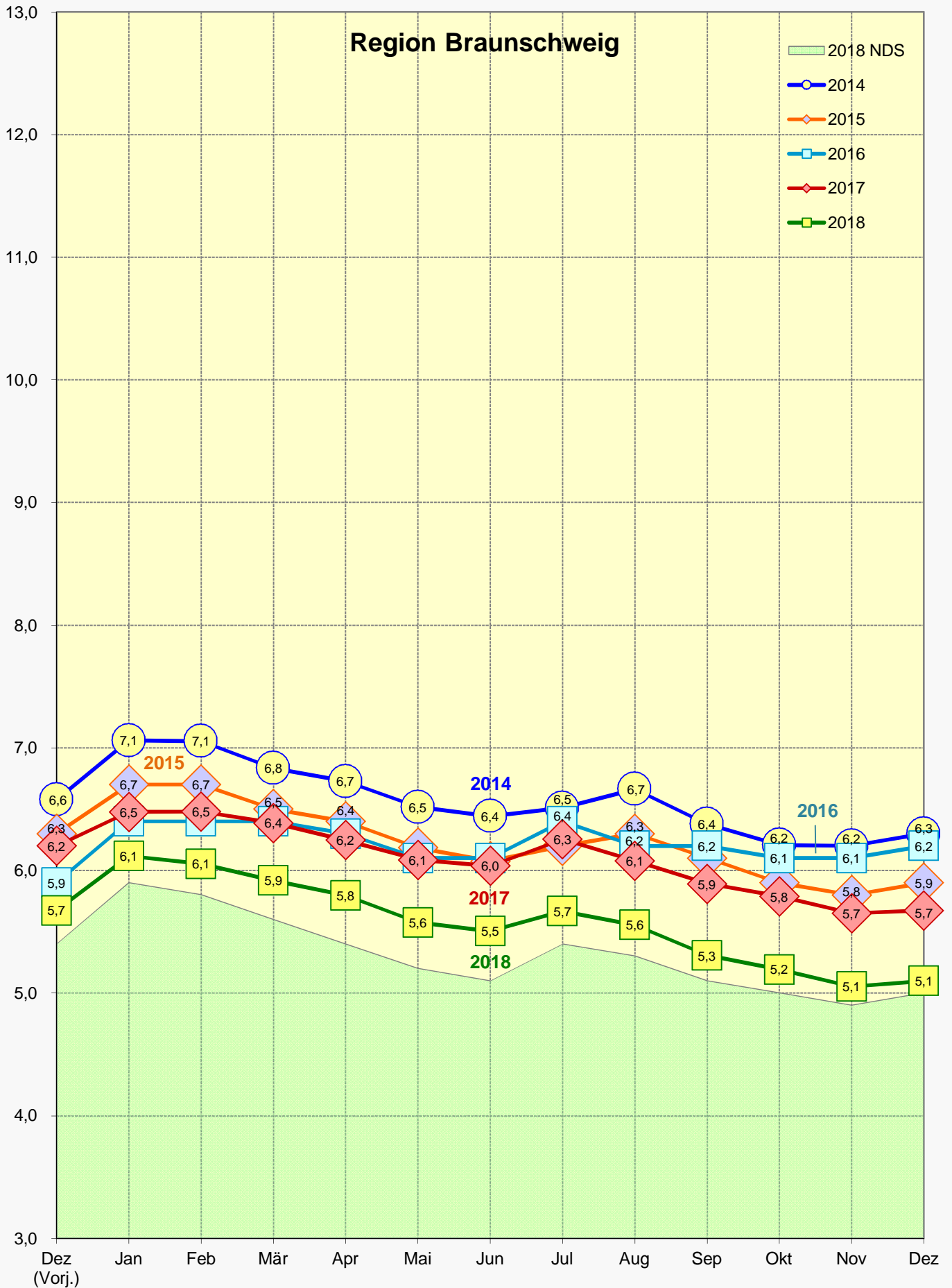
Entwicklung der Arbeitslosenquote¹ im Monatsverlauf 2014 - 2018



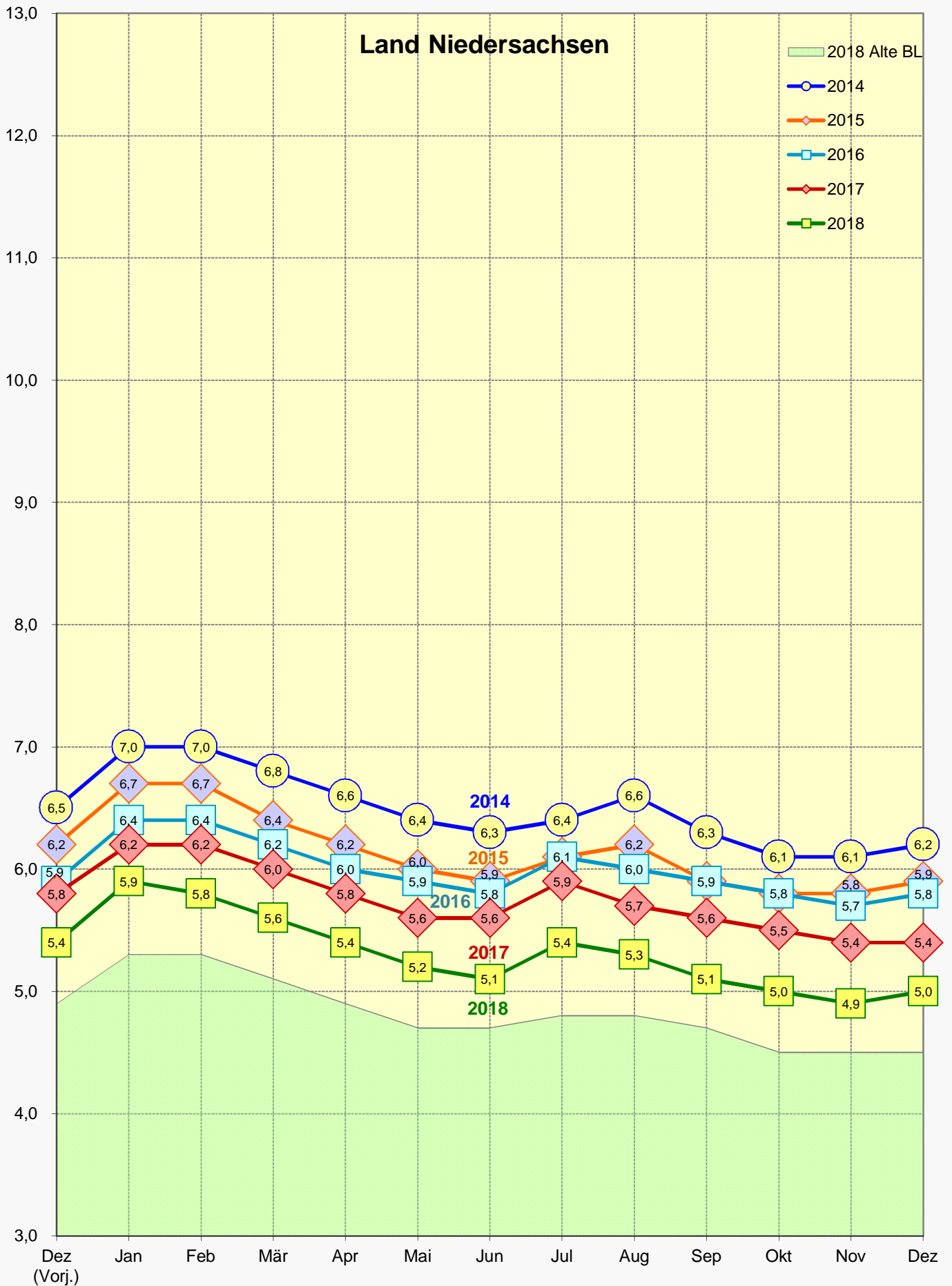
Quelle: Bundesagentur für Arbeit (BA)

1) Arbeitslosenquote bez. auf alle zivilen Erwerbspersonen
Anm.: Daten beziehen sich auf den Landkreis Wolfenbüttel

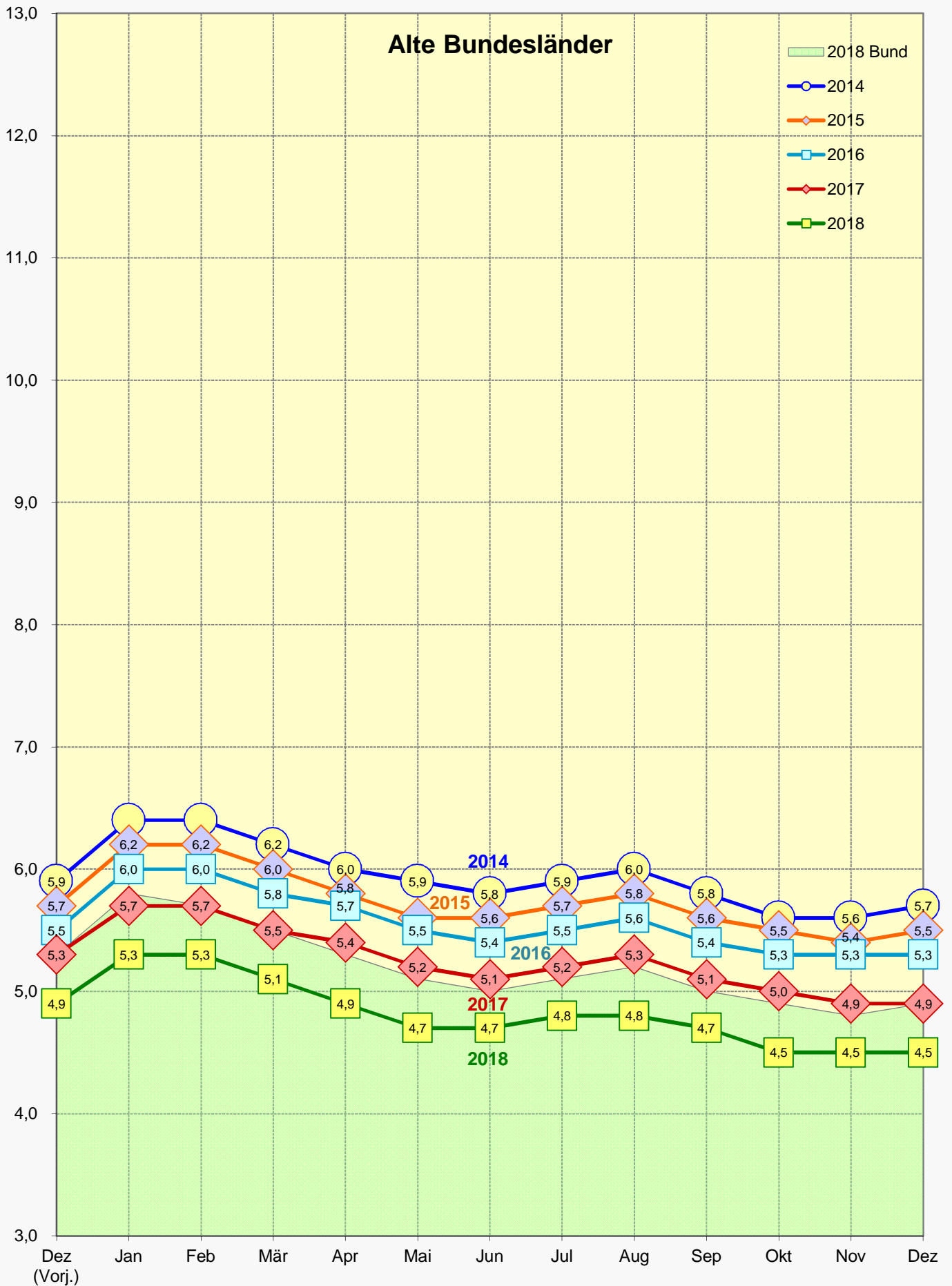
Entwicklung der Arbeitslosenquote¹ im Monatsverlauf 2014 - 2018



Entwicklung der Arbeitslosenquote¹ im Monatsverlauf 2014 - 2018



Entwicklung der Arbeitslosenquote¹ im Monatsverlauf 2014 - 2018



Entwicklung der Arbeitslosenquote¹ im Monatsverlauf 2014 - 2018

