

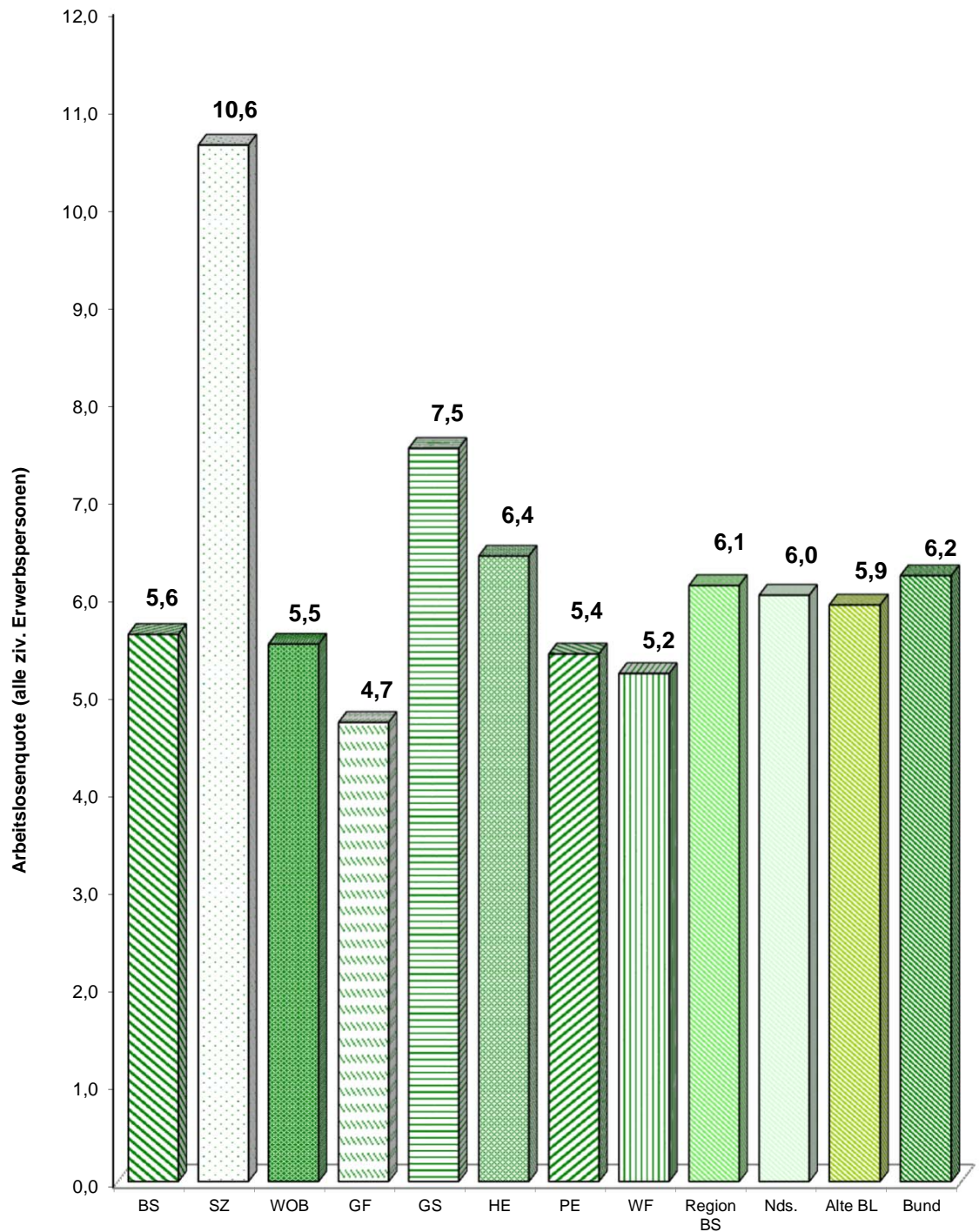


info-line

Dezernat des Oberbürgermeisters • Referat Stadtentwicklung und Statistik • Reichsstraße 3 • 38100 Braunschweig

Arbeitsmarkt-Report Braunschweig

Juni 2020



Stadt



Braunschweig

Telefon + 49 531 470 - 4122
Fax + 49 531 470 - 4141
Internet www.braunschweig.de/stadtforschung
E-Mail stadtforschung@braunschweig.de

Impressum:

Stadt Braunschweig

Referat Stadtentwicklung und Statistik

Arbeitsgruppe Statistik und Stadtforschung

Reichsstraße 3, 38100 Braunschweig

Tel.: 0531/470-4122

Fax: 0531/470-4141

E-Mail: statistik@braunschweig.de

Internet: www.braunschweig.de/stadtforschung

Die Arbeitsmarktsituation in der Stadt Braunschweig

im Monat Juni 2020

- Seit April 2020 sind die Auswirkungen der Corona-Pandemie auf dem Braunschweiger Arbeitsmarkt in Form deutlich steigender Arbeitslosenzahlen und -quoten statistisch abbildbar.
- Für den Berichtsmonat Juni 2020 ermittelte die Bundesagentur für Arbeit (BA) für die Stadt Braunschweig eine **Arbeitslosenzahl** von 7.983 Personen. Im Vergleich zum Vormonat Mai nahm diese um 182 Personen zu (+ 2,3 %). Gegenüber dem Vorjahresmonat Juni 2019 ist ein sehr deutlicher Zuwachs um 1.284 Personen zu konstatieren (+ 19,2 %, Seite 4).
Im Vergleich zum letzten Berichtszeitpunkt vor der Corona-Krise, dem Monat März 2020, ist die Arbeitslosenzahl um knapp 1.600 Personen (+ 25 %) angestiegen.
- Die **Arbeitslosenquote** auf Basis aller zivilen Erwerbspersonen¹ in der Stadt Braunschweig betrug zum Berichtszeitpunkt 5,6 % und ist damit gegenüber dem Vormonat leicht um 0,1 %-Punkt angestiegen. Im Vergleich zum Vorjahresmonat nahm sie um 0,8 %-Punkte zu (Vgl. Seite 5 f.)², 1,0 %-Punkte beträgt der Unterschied zum Monat März 2020.
- **Zu- und Abgänge:** Der Saldo der monatlichen Arbeitslosenzugänge und -abgänge ist aufgrund des coronabedingten Zuwachses an Arbeitslosen seit April positiv, d.h. mehr Personen wurden in der Statistik u.a. durch den Verlust ihres Arbeitsplatzes oder die Beendigung einer (Aus-) Bildungsmaßnahme als arbeitslos registriert. Gleichzeitig konnten bedeutend weniger Arbeitslose diesen Status z.B. durch Aufnahme einer Erwerbstätigkeit beenden (Seite 7 ff.).
43 % der *Zugänge in Arbeitslosigkeit*, d.h. der „neuen“ Arbeitslosen, gingen zuvor einer Erwerbstätigkeit nach, ca. 28 % waren hingegen vorher nicht erwerbstätig. 37,5 % der *Abgänge aus Arbeitslosigkeit* konnten zum Berichtszeitpunkt eine Erwerbstätigkeit aufnehmen. Gut 27 % traten eine Ausbildung oder (Arbeits-) Maßnahme an und gelten folglich seitdem ebenfalls nicht mehr als arbeitslos.
- **Struktur der Arbeitslosigkeit in Braunschweig:** Die Zahl der *Langzeitarbeitslosen* in Braunschweig hat im zweiten Quartal 2020 zugenommen³. Sie liegt aktuell bei 2.319 Personen, woraus sich ein Anteil an allen Arbeitslosen von 29 % errechnet (Seite 10). Gegenüber dem letzten Berichtszeitpunkt vor der Corona-Krise, dem März 2020, hat die Anzahl Langzeitarbeitsloser um 11 % zugenommen. Rechnerisch hat sich dieser Anteil jedoch in den letzten drei Monaten sogar verringert, weil die Gesamtzahl der Arbeitslosen deutlicher angestiegen ist, als die Zahl der Langzeitarbeitslosen.
Besonders von den coronabedingten Auswirkungen auf den Arbeitsmarkt betroffen sind die jüngeren Personen. Im Zweiten Quartal hat ihre Zahl besonders deutlich zugenommen (+ 222 Personen im Vergleich zum März 2020; + 46 %). Der Anteil *junger Arbeitsloser* an allen Arbeitslosen ist damit seit März um 1,3 %-Punkte auf 8,8 % angestiegen (Seite 11).
Auch die Zahl der *älteren Arbeitslosen* (ab 55 Jahren) ist in den letzten Monaten angestiegen (+ 18 % ggü. März 2020). Aufgrund der o.g. statistischen Effekte ist deren Anteil an allen Arbeitslosen jedoch im gleichen Zeitraum ebenfalls etwas zurückgegangen und liegt derzeit bei 17,8 % (Seite 12). Ebenfalls ansteigend ist die Zahl *arbeitsloser Ausländer*. Diese umfasst derzeit 2.060 Personen, was einen Anteil an allen Arbeitslosen von knapp 26 % darstellt (siehe Seite 12). Gegenüber dem letzten Berichtszeitpunkt vor der Corona-Krise, dem März 2020, hat die Personenzahl deutlich um ca. 29 % zugenommen.

¹ Alle zivilen Erwerbspersonen = Summe aus den abhängigen zivilen Erwerbstätigen (d.h. soz. versicherungspflichtig Beschäftigte (einschl. Azubis), geringfügig Beschäftigte, Personen in Arbeitsgelegenheiten, Beamte [ohne Soldaten] und Grenzpendler) sowie Selbständigen und mithelfenden Familienangehörigen.

² Auf Basis der abhängigen zivilen Erwerbspersonen belief sich die Arbeitslosenquote im Juni 2020 auf 6,1 % (+ 0,1 %-Punkte im Vergleich zum Vormonat, + 0,9 %-Punkte ggü. dem Vorjahresmonat Juni 2019).

³ Als Langzeitarbeitslose gelten nach § 18 Abs. 1 SGB III alle Personen, die am jeweiligen Stichtag der Zählung ein Jahr (hier: 364 Tage) und länger bei den Agenturen für Arbeit oder bei den Trägern für Grundsicherung für Arbeitsuchende nach dem SGB II arbeitslos gemeldet waren.

Gut 74 % der Braunschweiger Arbeitslosen strebten im Juni 2020 eine Vollzeit-Beschäftigung an (5.933 Personen). 1.877 Personen (23,5 %) suchten hingegen ein Arbeitsverhältnis in Teilzeit (Vgl. Seite 13).

61 % der Arbeitslosen wurden im Rechtskreis SGB II erfasst (4.854 Personen). 39 % der Arbeitslosen (3.129 Personen) gehörten dem Rechtskreis SGB III an (Seite 14 f.). Deren Anteil an allen Arbeitslosen hat sich seit Beginn der Corona-Krise deutlich um 3,2 %-Punkte erhöht, da viele der neuen Arbeitslosen zuvor einer (längeren) Erwerbstätigkeit nachgegangen sind und daher zunächst dem Rechtskreis des SGB III zugeordnet werden.

- **Unterbeschäftigung:** Neben den 7.983 registrierten Arbeitslosen gab es im Juni 1.258 Personen, die als arbeitslos i.w.S. galten, da sie z. B. an Aktivierungsmaßnahmen oder an Maßnahmen zur beruflichen Eingliederung teilnahmen (siehe Seite 16). Diese Zahl hat ggü. der „Vor-Corona-Zeit“ abgenommen, weil entsprechende (Beschäftigungs-) Maßnahmen deutlich zurückgefahren wurden. 1.426 Personen nahmen u.a. an Maßnahmen zur beruflichen Weiterbildung teil und galten damit als dem Arbeitslosenstatus nahe stehend. Auch hier hat die Personenzahl aufgrund des reduzierten Angebotes deutlich abgenommen. Zusammen mit einem unverändert kleinen Kreis derer, die z.B. mit Hilfe von Gründungszuschüssen eine Selbständigkeit vorbereiten, ergibt sich die Gesamtgröße der Unterbeschäftigung. Diese umfasst in Braunschweig derzeit 10.693 Personen. War es vor der Corona-Krise vorwiegend die Arbeitslosenzahl, welche die rückläufige Entwicklung der Unterbeschäftigung steuerte, führt der Anstieg dieser nun zu einem deutlichen Zuwachs der Zahl der unterbeschäftigten Personen in Braunschweig (der Anteil der Arbeitslosigkeit an der Unterbeschäftigung steigt von 65,5 % im März 2020 auf aktuell 74,7 %).
- **Region Braunschweig:** Die coronabedingten Auswirkungen zeigen sich auch in den einzelnen Gebietskörperschaften der Region Braunschweig (Seite 4 ff.). Die Arbeitslosenquoten sind im Vergleich zum letzten Berichtszeitpunkt vor der Corona-Krise überall deutlich zwischen 1,8 %-Punkten in Salzgitter und 0,7 %-Punkten in Helmstedt angestiegen. Braunschweig liegt mit einem Wert von 1,0 %-Pkt. im Mittelfeld. Gegenüber dem Vormonat ist die Veränderung inzwischen merklich geringer. In der gesamten Region wurden im Juni insgesamt 37.545 Personen als arbeitslos registriert. Im Vergleich zum Vormonat bedeutet dies nur noch einen leichten Anstieg um 1 %. Gegenüber dem Vorjahrszeitpunkt ergibt sich jedoch eine deutliche Zunahme um 21,6 % (+ 6.666 Personen). Weitere Informationen zur Arbeitsmarktentwicklung Braunschweigs im regionalen Kontext enthält das Infoline 12/2020 „Arbeitsmarkt Braunschweig im regionalen Vergleich – Juni 2020“.
- **Überregionaler Vergleich:** Für das Land Niedersachsen ermittelte die BA für den Monat Juni 2020 eine Arbeitslosenzahl in Höhe von 264.855 (+ 51.966 Personen bzw. + 24,4 % ggü. dem Vorjahrsmonat). Die Arbeitslosenquote liegt bei 6,0 % und damit leicht unter dem Bundesniveau. Hier waren im Juni insgesamt 2,85 Mio. Arbeitslose statistisch erfasst (Seite 4 ff.). Gegenüber dem Vormonat bedeutet dies einen Anstieg um + 1,4 %, im Vergleich zum Vorjahreszeitpunkt liegt diese Zahl jedoch 28,7 % höher. Der Zuwachs gegenüber der „Vor-Corona-Zeit“ im März 2020 beträgt knapp 518.000 Personen (+ 22 %).

Anhand des Verlaufs der Arbeitslosenquoten wird die Arbeitsmarktentwicklung ausgewählter **bundesweiter Vergleichsstädte** gegenübergestellt (Seite 25). Im Juni 2020 ergibt sich folgendes Bild: die niedrigste Arbeitslosenquote verzeichnet auch weiterhin Karlsruhe (5,2 %). Es folgen Münster (5,5 %), Braunschweig (5,6 %) und bereits mit etwas Abstand Augsburg (6,6 %). Die höchsten Quoten konstatieren Aachen (8,6 %) und Magdeburg (9,6 %). In allen Vergleichsstädten werden die coronabedingten Auswirkungen auch statistisch sichtbar und im Infoline 13/2020 „Arbeitsmarkt Braunschweig im bundesweiten Städtevergleich – Juni 2020“ näher analysiert.

- **Zusammenfassung und Ausblick:** Seit dem Frühjahr 2020 steht der Arbeitsmarkt unter dem Eindruck der Corona-Pandemie. Die Auswirkungen u.a. auf die Entwicklung der Arbeitslosenzahl sind enorm. Nur durch den massiven Einsatz der Kurzarbeit konnten noch umfangreichere Arbeitslosenzugänge bislang verhindert werden. Nach aktuellen Daten zu geprüften Anzeigen zur Kurzarbeit wurde bis Ende Juni für 342.000 Personen konjunkturelle Kurzarbeit angezeigt, nach 1,14 Millionen im Mai und zusammen 10,66 Millionen im März und April⁴. In Braunschweig liegen bislang für ca. 47.000 Personen entsprechende Anzeigen vor. Davon betroffen sind 2.900 Unternehmen (siehe auch Arbeitsmarkt-Monitor Juni 2020). Endgültige Angaben zur Höhe der Kurzarbeit liegen mit einer Wartezeit von fünf Monaten, d.h. voraussichtlich im Herbst 2020, vor.

Wie sich die Arbeitslosigkeit weiterentwickelt, hängt laut Arbeitsmarktexperten stark von der Entwicklung der Konjunktur ab. Mehrere Forschungsinstitute gehen jedoch davon aus, dass die deutsche Wirtschaftsleistung dieses Jahr um rund sieben Prozent schrumpft - das wäre der stärkste Einbruch seit dem Zweiten Weltkrieg⁵.

⁴ Quelle: <https://www.arbeitsagentur.de/news/arbeitsmarkt-2020>, eingesehen am 13.07.2020

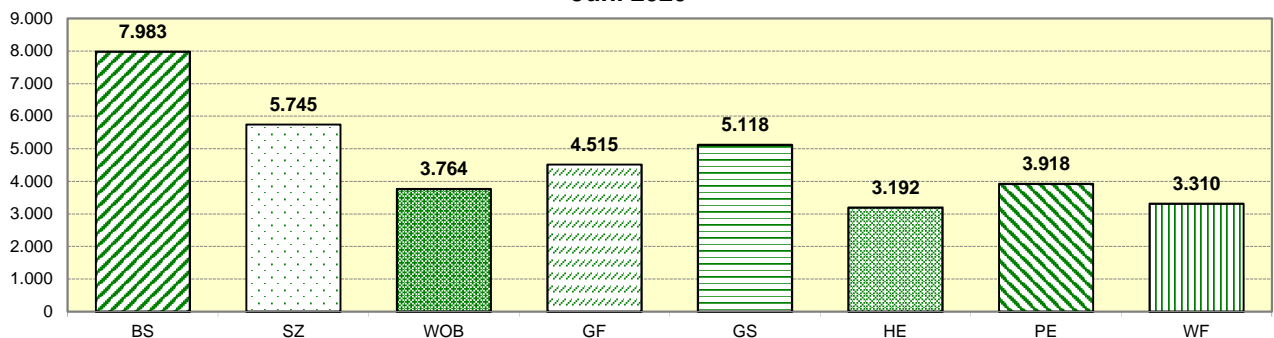
⁵ Quelle: <https://www.sueddeutsche.de/wirtschaft/arbeitslosigkeit-corona-zahlen-1.4925445>, eingesehen am 13.07.2020

Arbeitslose in der Region Braunschweig

	Monat	Kreisfreie Städte			Landkreise					Region BS	NDS	Bund
		BS	SZ	WOB	GF	GS	HE	PE	WF			
		1	2	3	4	5	6	7	8			
2018	Jan	7.813	5.413	3.536	4.483	5.000	3.421	3.709	3.421	36.796	250.270	2.570.311
	Feb	7.709	5.311	3.536	4.602	4.851	3.398	3.657	3.390	36.454	247.390	2.545.936
	Mrz	7.658	5.203	3.410	4.427	4.674	3.234	3.638	3.301	35.545	237.957	2.458.110
	Apr	7.615	5.181	3.354	4.339	4.578	3.173	3.577	3.172	34.989	231.680	2.383.752
	Mai	7.427	5.038	3.220	4.221	4.444	3.105	3.478	3.052	33.985	224.654	2.315.487
	Jun	7.371	5.047	3.194	4.113	4.357	3.064	3.361	3.047	33.554	221.597	2.275.787
	Jul	7.647	5.114	3.248	4.260	4.433	3.125	3.446	3.210	34.483	231.666	2.324.746
	Aug	7.456	5.081	3.205	4.175	4.221	3.084	3.408	3.042	33.672	227.210	2.350.876
	Sep	7.192	4.816	3.035	3.985	3.994	2.980	3.366	2.913	32.281	218.523	2.256.473
	Okt	7.025	4.711	2.983	3.964	4.013	2.857	3.233	2.854	31.640	214.830	2.203.851
	Nov	6.867	4.530	2.902	3.848	3.970	2.838	3.119	2.828	30.902	212.441	2.186.109
	Dez	6.887	4.697	2.969	3.766	4.073	2.849	3.109	2.881	31.231	215.784	2.209.546
2019	Jan	7.336	4.952	3.234	3.970	4.444	2.984	3.421	3.123	33.464	233.740	2.405.586
	Feb	7.251	5.032	3.219	3.986	4.315	2.972	3.376	3.097	33.248	229.580	2.372.700
	Mrz	6.973	4.903	3.225	3.829	4.250	2.891	3.285	2.936	32.292	221.084	2.301.121
	Apr	6.860	4.803	3.140	3.688	4.026	2.877	3.243	2.876	31.513	215.025	2.228.876
	Mai	6.826	4.786	3.109	3.809	3.907	2.897	3.179	2.804	31.317	215.563	2.235.969
	Jun	6.699	4.764	3.062	3.839	3.803	2.878	3.081	2.753	30.879	212.889	2.216.243
	Jul	7.059	4.778	3.141	3.960	3.972	2.955	3.260	2.931	32.056	222.448	2.275.461
	Aug	7.111	4.906	3.141	4.017	4.108	2.920	3.250	2.828	32.281	224.027	2.319.408
	Sep	6.776	4.641	2.947	3.727	3.937	2.754	3.114	2.624	30.520	212.807	2.234.030
	Okt	6.629	4.602	2.941	3.638	3.870	2.803	3.137	2.572	30.192	210.144	2.204.090
	Nov	6.324	4.520	2.800	3.566	3.913	2.754	3.022	2.561	29.460	207.789	2.179.999
	Dez	6.334	4.552	2.737	3.646	3.986	2.787	3.086	2.579	29.707	212.378	2.227.159
2020	Jan	6.731	4.835	2.947	3.937	4.353	2.931	3.297	2.788	31.819	230.000	2.425.523
	Feb	6.567	4.886	3.002	3.877	4.243	2.812	3.358	2.842	31.587	227.926	2.395.604
	Mrz	6.394	4.795	2.968	3.732	4.143	2.808	3.292	2.778	30.910	220.490	2.335.367
	Apr	7.420	5.360	3.396	4.132	4.797	3.008	3.711	3.092	34.916	246.761	2.643.744
	Mai	7.801	5.699	3.720	4.432	5.162	3.160	3.920	3.274	37.168	261.588	2.812.986
	Jun	7.983	5.745	3.764	4.515	5.118	3.192	3.918	3.310	37.545	264.855	2.853.307
	Jul											
	Aug											
	Sep											
	Okt											
	Nov											
	Dez											

Veränderung zum	Kreisfreie Städte			Landkreise					Region BS	NDS	Bund
	BS	SZ	WOB	GF	GS	HE	PE	WF			
	1	2	3	4	5	6	7	8			
Vormonat (abs.)	182	46	44	83	-44	32	-2	36	377	3.267	40.321
Vorjahresmonat (abs.)	1.284	981	702	676	1.315	314	837	557	6.666	51.966	637.064
Vormonat (%)	2,3	0,8	1,2	1,9	-0,9	1,0	-0,1	1,1	1,0	1,2	1,4
Vorjahresmonat (%)	19,2	20,6	22,9	17,6	34,6	10,9	27,2	20,2	21,6	24,4	28,7

**Arbeitslose in der Region Braunschweig
Juni 2020**



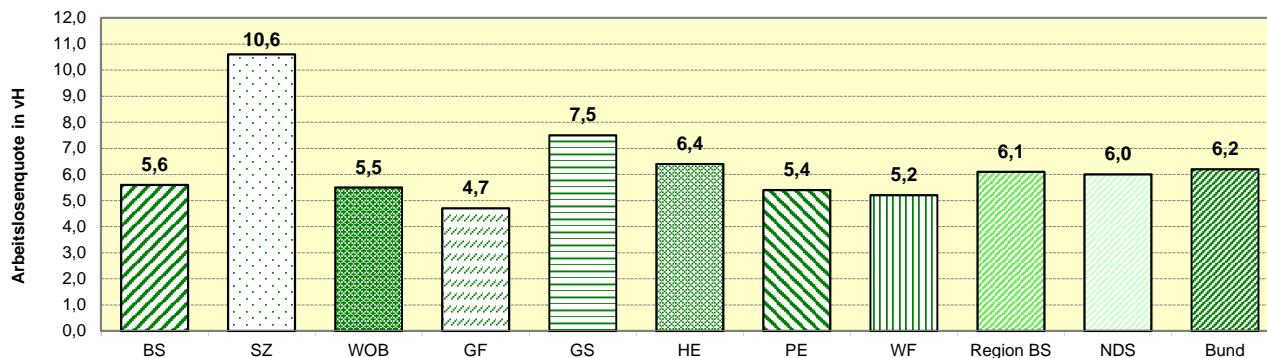
Arbeitslosenquoten¹ in der Region Braunschweig

	Monat	Kreisfreie Städte			Landkreise					Region BS	NDS	Bund
		BS	SZ	WOB	GF	GS	HE	PE	WF			
		1	2	3	4	5	6	7	8	9	10	11
2018	Jan	5,7	10,2	5,3	4,7	7,4	6,9	5,3	5,5	6,1	5,9	5,8
	Feb	5,6	10,0	5,3	4,9	7,1	6,9	5,2	5,4	6,1	5,8	5,7
	Mrz	5,6	9,8	5,1	4,7	6,9	6,5	5,2	5,3	5,9	5,6	5,5
	Apr	5,5	9,7	5,0	4,6	6,7	6,4	5,1	5,1	5,8	5,4	5,3
	Mai	5,3	9,3	4,8	4,4	6,5	6,3	4,9	4,8	5,6	5,2	5,1
	Jun	5,3	9,3	4,7	4,3	6,4	6,2	4,7	4,8	5,5	5,1	5,0
	Jul	5,5	9,4	4,8	4,5	6,5	6,3	4,8	5,1	5,7	5,4	5,1
	Aug	5,4	9,4	4,8	4,4	6,2	6,2	4,8	4,8	5,6	5,3	5,2
	Sep	5,2	8,9	4,5	4,2	5,8	6,0	4,7	4,6	5,3	5,1	5,0
	Okt	5,0	8,7	4,4	4,2	5,9	5,8	4,5	4,5	5,2	5,0	4,9
	Nov	4,9	8,4	4,3	4,0	5,8	5,7	4,3	4,5	5,1	4,9	4,8
	Dez	4,9	8,7	4,4	4,0	6,0	5,7	4,3	4,5	5,1	5,0	4,9
2019	Jan	5,3	9,1	4,8	4,2	6,5	6,0	4,8	4,9	5,5	5,4	5,3
	Feb	5,2	9,3	4,8	4,2	6,3	6,0	4,7	4,9	5,5	5,3	5,3
	Mrz	5,0	9,0	4,8	4,0	6,2	5,8	4,6	4,6	5,3	5,1	5,1
	Apr	4,9	8,9	4,7	3,9	5,9	5,8	4,5	4,5	5,2	5,0	4,9
	Mai	4,9	8,8	4,6	4,0	5,7	5,8	4,4	4,4	5,1	5,0	4,9
	Jun	4,8	8,8	4,5	4,0	5,6	5,8	4,2	4,3	5,0	4,9	4,9
	Jul	5,0	8,8	4,6	4,1	5,8	6,0	4,5	4,6	5,2	5,1	5,0
	Aug	5,1	9,0	4,6	4,2	6,0	5,9	4,5	4,4	5,3	5,2	5,1
	Sep	4,8	8,6	4,3	3,9	5,8	5,5	4,3	4,1	5,0	4,9	4,9
	Okt	4,7	8,5	4,3	3,8	5,7	5,6	4,3	4,0	4,9	4,8	4,8
	Nov	4,5	8,3	4,1	3,7	5,7	5,5	4,2	4,0	4,8	4,8	4,8
	Dez	4,5	8,4	4,0	3,8	5,8	5,6	4,3	4,0	4,8	4,9	4,9
2020	Jan	4,8	8,9	4,3	4,1	6,4	5,9	4,5	4,4	5,2	5,3	5,3
	Feb	4,7	9,0	4,4	4,1	6,2	5,7	4,6	4,5	5,2	5,3	5,3
	Mrz	4,6	8,8	4,4	3,9	6,1	5,7	4,5	4,4	5,1	5,1	5,1
	Apr	5,3	9,9	5,0	4,3	7,0	6,1	5,1	4,9	5,7	5,7	5,8
	Mai	5,5	10,5	5,5	4,6	7,5	6,3	5,4	5,1	6,0	6,0	6,1
	Jun	5,6	10,6	5,5	4,7	7,5	6,4	5,4	5,2	6,1	6,0	6,2
	Jul											
	Aug											
	Sep											
	Okt											
	Nov											
	Dez											

Veränderung* zum	Kreisfreie Städte			Landkreise					Region BS	NDS	Bund	
	BS	SZ	WOB	GF	GS	HE	PE	WF				
	1	2	3	4	5	6	7	8	9	10	11	
Vormonat	+0,1	+0,1	+0,0	+0,1	+0,0	+0,1	+0,0	+0,1	+0,1	+0,1	+0,0	+0,1
Vorjahresmonat	+0,8	+1,8	+1,0	+0,7	+1,9	+0,6	+1,2	+0,9	+1,1	+1,1	+1,1	+1,3

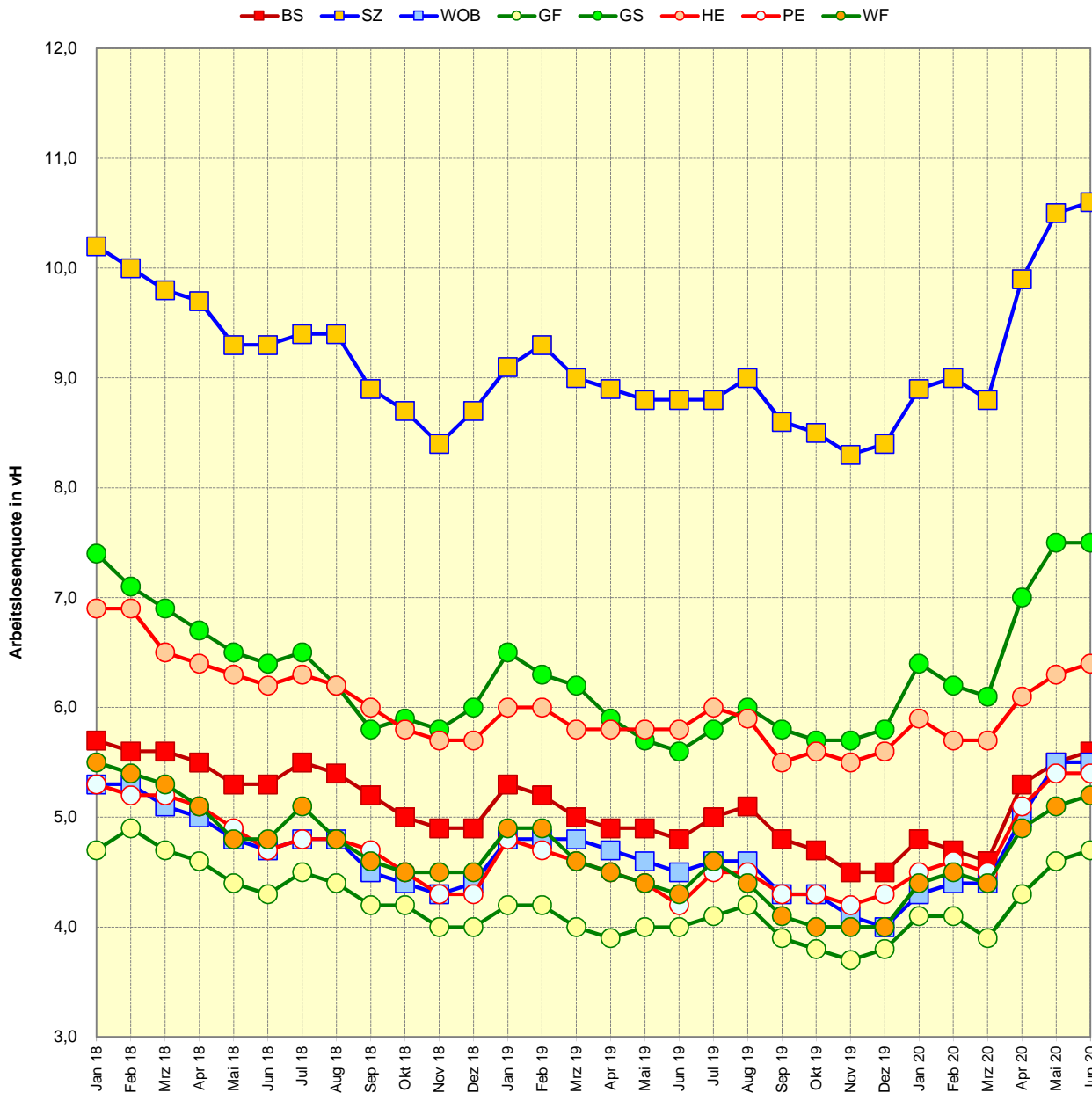
* in Prozentpunkten

Aktuelle Arbeitslosenquoten¹ in der Region Braunschweig Juni 2020

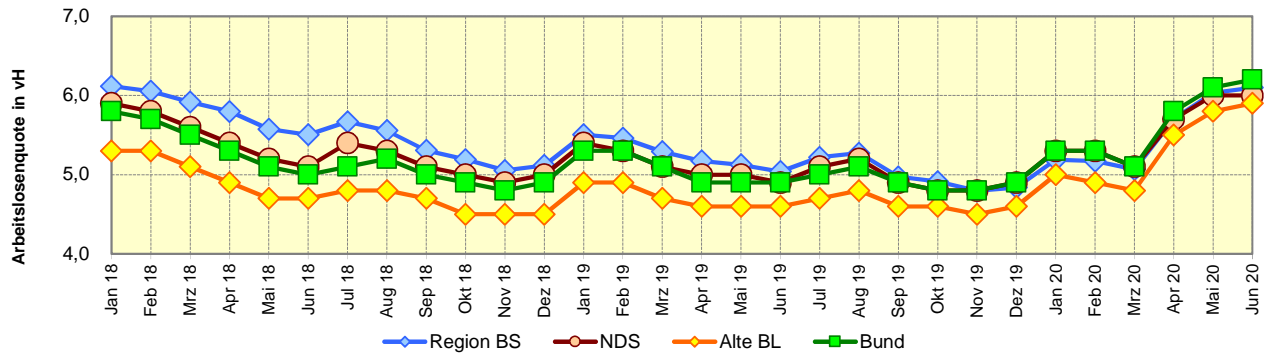


1) Arbeitslosenquote bezogen auf alle zivilen Erwerbsspersonen

Monatliche Entwicklung der Arbeitslosenquoten¹ in der Region Braunschweig

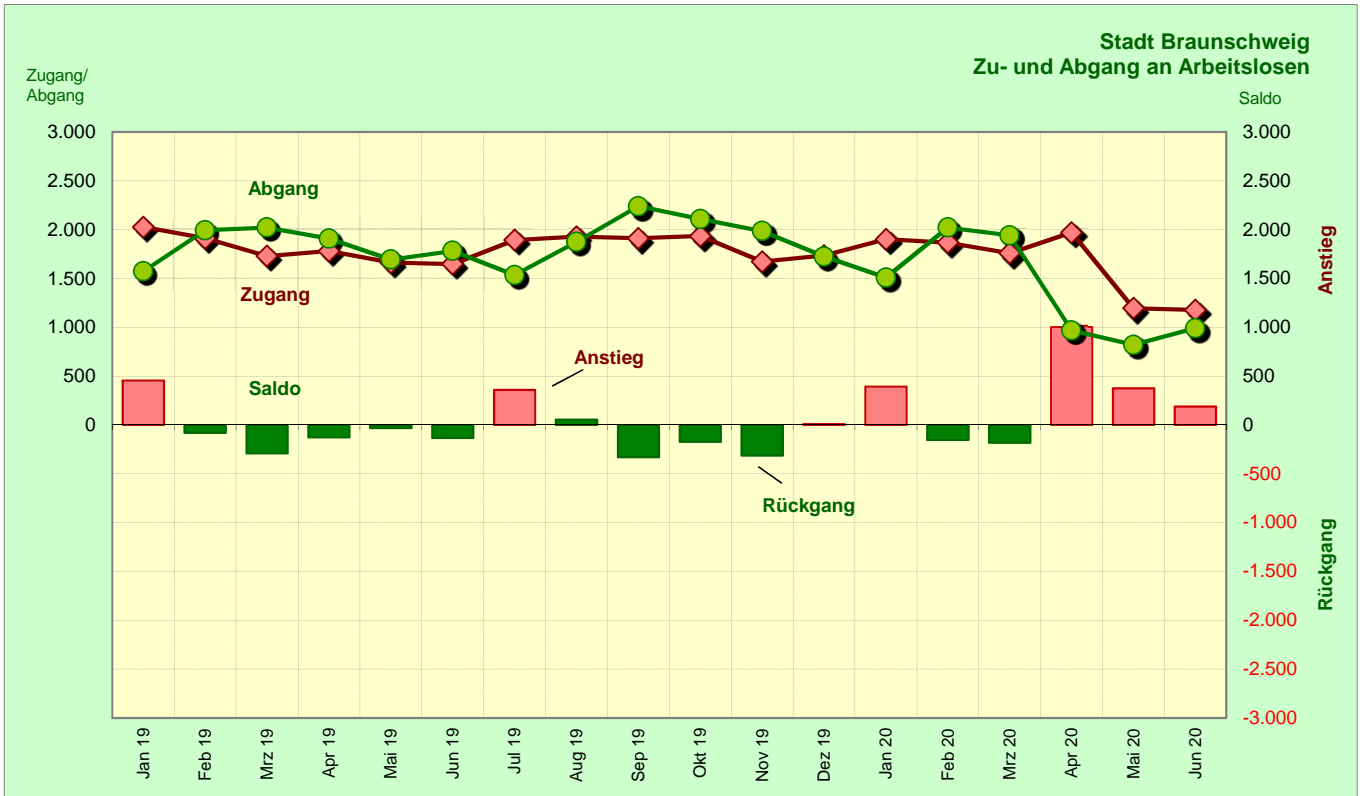


Monatliche Entwicklung der Arbeitslosenquoten¹



1) Arbeitslosenquote bezogen auf alle zivilen Erwerbspersonen

Zu- und Abgänge an Arbeitslosen



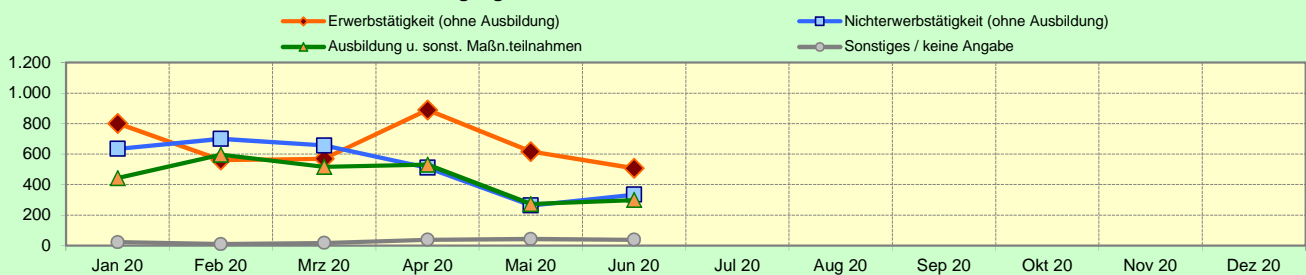
Stadt Braunschweig
Zu- und Abgänge in bzw. aus Arbeitslosigkeit

Monat	Zugang	Abgang	Saldo	Veränderung ggü. dem Vormonat / Vorjahr (abs.)			Veränderung ggü. dem Vorjahresmonat (abs.)		
				Zugang	Abgang	Saldo	Zugang	Abgang	Saldo
Jan 19	2.027	1.572	455	130	-320	450	27	101	-74
Feb 19	1.912	1.993	-81	-115	421	-536	-110	-133	23
Mrz 19	1.730	2.022	-292	-182	29	-211	-196	46	-242
Apr 19	1.781	1.909	-128	51	-113	164	-16	52	-68
Mai 19	1.662	1.694	-32	-119	-215	96	-119	-272	153
Jun 19	1.648	1.782	-134	-14	88	-102	62	121	-59
Jul 19	1.894	1.535	359	246	-247	493	-114	-208	94
Aug 19	1.928	1.873	55	34	338	-304	-23	-275	252
Sep 19	1.911	2.240	-329	-17	367	-384	172	228	-56
Okt 19	1.935	2.108	-173	24	-132	156	186	175	11
Nov 19	1.672	1.985	-313	-263	-123	-140	-174	-14	-160
Dez 19	1.735	1.725	10	63	-260	323	-162	-167	5
Jahr 2019	21.835	22.438	-603	-467	-346	-121	-	-	-
Jan 20	1.902	1.509	393	167	-216	383	-125	-63	-62
Feb 20	1.867	2.021	-154	-35	512	-547	-45	28	-73
Mrz 20	1.759	1.941	-182	-108	-80	-28	29	-81	110
Apr 20	1.970	967	1.003	211	-974	1.185	189	-942	1.131
Mai 20	1.196	820	376	-774	-147	-627	-466	-874	408
Jun 20	1.178	990	188	-18	170	-188	-470	-792	322
Jul 20
Aug 20
Sep 20
Okt 20
Nov 20
Dez 20
Jahr 2020	-	-	-

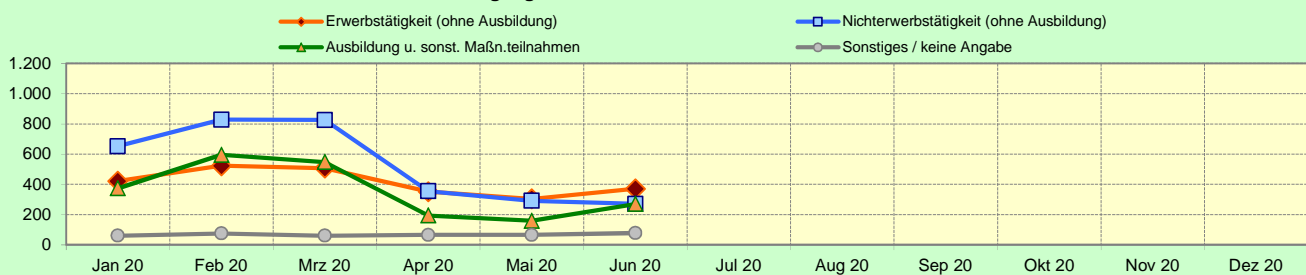
Zu- und Abgänge an Arbeitslosen nach Herkunftsstruktur

	2020											
	Jan	Feb	Mrz	Apr	Mai	Jun	Jul	Aug	Sep	Okt	Nov	Dez
Zugänge in Arbeitslosigkeit insg.	1.902	1.867	1.759	1.970	1.196	1.178						
Erwerbstätigkeit (ohne Ausbildung)	801	561	569	890	617	507						
davon:												
• Beschäftigung am 1. Arbeitsmarkt	746	521	535	790	563	479						
• Beschäftigung am 2. Arbeitsmarkt	26	22	18	62	39	9						
• sonstige Erwerbstätigkeit	29	18	16	38	15	19						
dav.: Selbständigkeit	25	.	13	.	.	19						
Nichterwerbstätigkeit (ohne Ausbildung)	635	700	657	511	263	334						
davon:												
• Arbeitsunfähigkeit	453	502	486	352	148	200						
• Mangelnde Verfügbarkeit	167	181	157	140	91	116						
• sonstige Nichterwerbstätigkeit	15	17	14	19	24	18						
Ausbildung u. sonst. Maßn.teilnahmen	443	596	516	531	273	299						
davon:												
• Schule / Studium / schul. Ausbildung	27	37	53	83	37	53						
• betriebl. / außerbetr. Ausbildung abgeschl.	36	79	46	28	20	24						
• sonstige Ausbildung / Maßnahme	380	480	417	420	216	222						
Sonstiges / keine Angabe	23	10	17	38	43	38						
Abgänge aus Arbeitslosigkeit insg.	1.509	2.021	1.941	967	820	990						
Erwerbstätigkeit (ohne Ausbildung)	422	523	507	352	304	371						
davon:												
• Beschäftigung am 1. Arbeitsmarkt	378	470	454	329	289	342						
• Beschäftigung am 2. Arbeitsmarkt	24	38	26	8	3	.						
• sonstige Erwerbstätigkeit	20	15	27	15	12	.						
dav.: Selbständigkeit	.	.	23	11	12	.						
Nichterwerbstätigkeit (ohne Ausbildung)	652	828	826	355	291	271						
davon:												
• Arbeitsunfähigkeit	433	576	546	230	170	146						
• fehlende Verfügbarkeit / Mitwirkung	191	213	232	93	56	69						
• sonstige Nichterwerbstätigkeit	28	39	48	32	65	56						
Ausbildung u. sonst. Maßn.teilnahmen	374	595	548	194	159	270						
davon:												
• Schule / Studium / schul. Ausbildung	7	14	8	11	9	.						
• betriebl. / außerbetr. Ausbildung abgeschl.	6	4	13	6	-	.						
• sonstige Ausbildung / Maßnahme	361	577	527	177	150	262						
Sonstiges / keine Angabe	61	75	60	66	66	78						

Zugang an Arbeitslosen nach Herkunftsstruktur

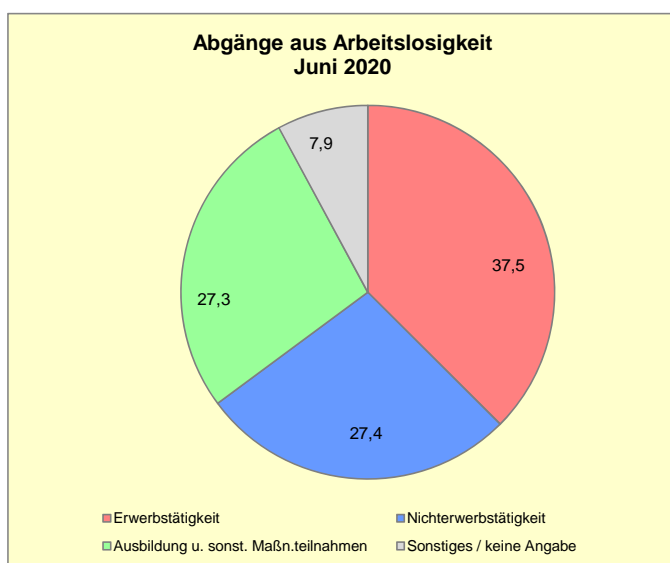
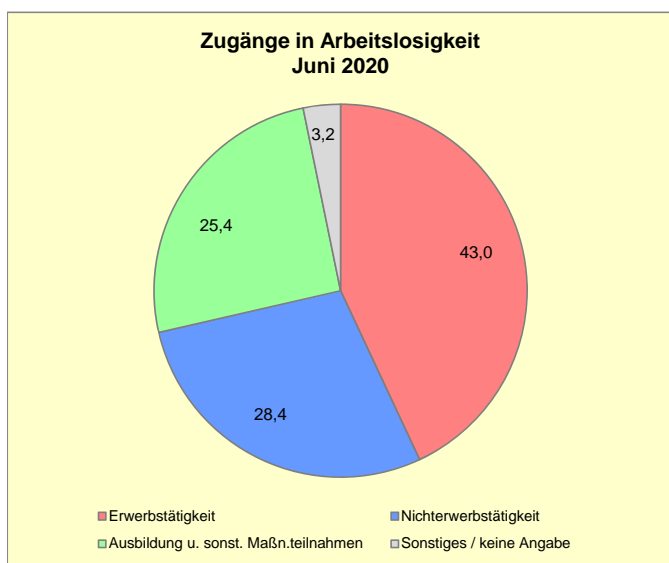


Abgang an Arbeitslosen nach Zielstruktur

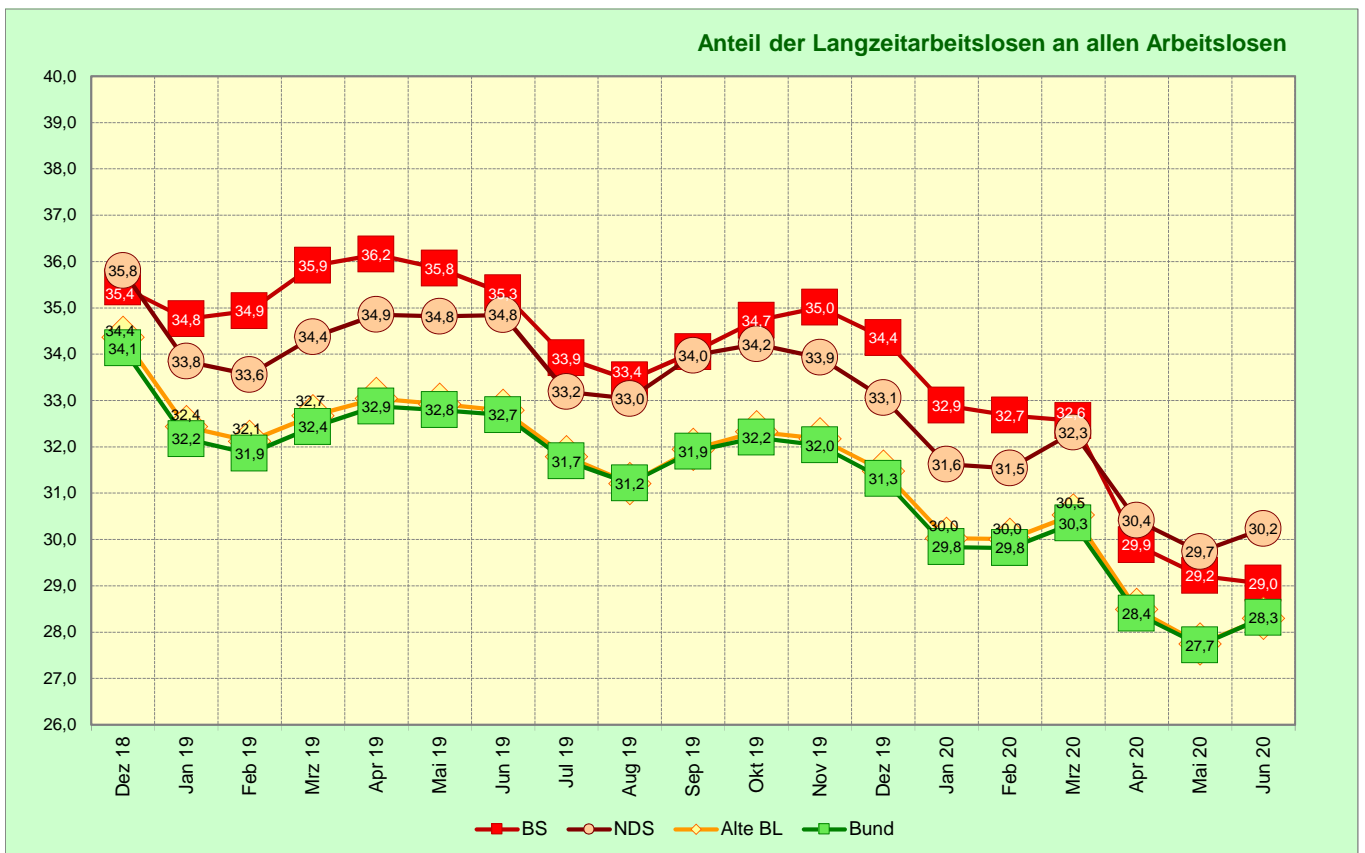
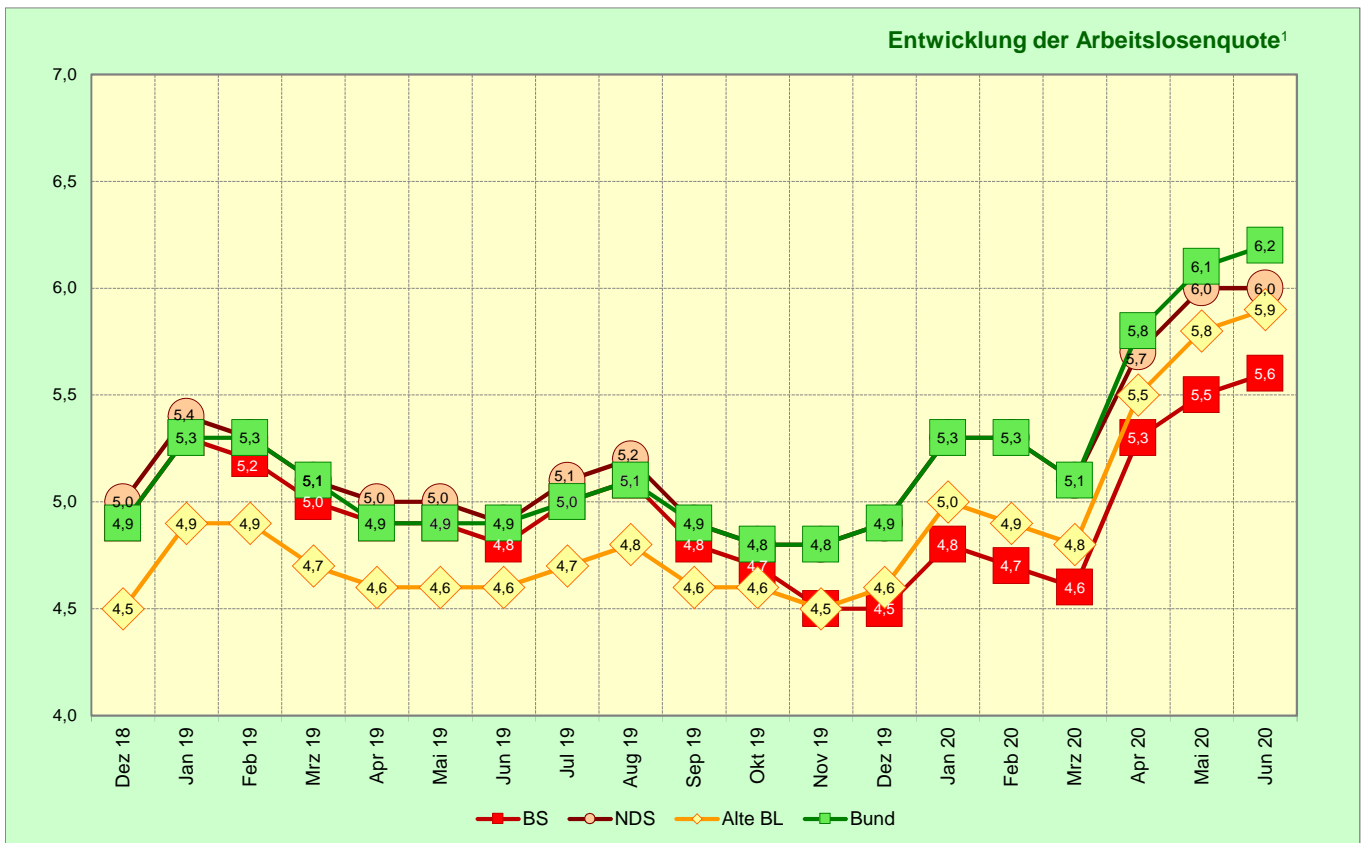


Zu- und Abgänge an Arbeitslosen nach Herkunftsstruktur

	Anteil an den Zu- und Abgängen insgesamt (%)											
	2020											
	Jan	Feb	Mrz	Apr	Mai	Jun	Jul	Aug	Sep	Okt	Nov	Dez
Zugänge in Arbeitslosigkeit insg.												
Erwerbstätigkeit (ohne Ausbildung)	42,1	30,0	32,3	45,2	51,6	43,0						
davon:												
• Beschäftigung am 1. Arbeitsmarkt	39,2	27,9	30,4	40,1	47,1	40,7						
• Beschäftigung am 2. Arbeitsmarkt	1,4	1,2	1,0	3,1	3,3	0,8						
• sonstige Erwerbstätigkeit	1,5	1,0	0,9	1,9	1,3	1,6						
dav.: Selbständigkeit	1,3	.	0,7	.	.	1,6						
Nichterwerbstätigkeit (ohne Ausbildung)	33,4	37,5	37,4	25,9	22,0	28,4						
davon:												
• Arbeitsunfähigkeit	23,8	26,9	27,6	17,9	12,4	17,0						
• Mangelnde Verfügbarkeit	8,8	9,7	8,9	7,1	7,6	9,8						
• sonstige Nichterwerbstätigkeit	0,8	0,9	0,8	1,0	2,0	1,5						
Ausbildung u. sonst. Maßn.teilnahmen	23,3	31,9	29,3	27,0	22,8	25,4						
davon:												
• Schule / Studium / schul. Ausbildung	1,4	2,0	3,0	4,2	3,1	4,5						
• betriebl. / außerbetr. Ausbildung abgeschl.	1,9	4,2	2,6	1,4	1,7	2,0						
• sonstige Ausbildung / Maßnahme	20,0	25,7	23,7	21,3	18,1	18,8						
Sonstiges / keine Angabe	1,2	0,5	1,0	1,9	3,6	3,2						
Abgänge aus Arbeitslosigkeit insg.												
Erwerbstätigkeit (ohne Ausbildung)	28,0	25,9	26,1	36,4	37,1	37,5						
davon:												
• Beschäftigung am 1. Arbeitsmarkt	25,0	23,3	23,4	34,0	35,2	34,5						
• Beschäftigung am 2. Arbeitsmarkt	1,6	1,9	1,3	0,8	0,4	.						
• sonstige Erwerbstätigkeit	1,3	0,7	1,4	1,6	1,5	.						
dav.: Selbständigkeit	.	.	1,2	1,1	1,5	.						
Nichterwerbstätigkeit (ohne Ausbildung)	43,2	41,0	42,6	36,7	35,5	27,4						
davon:												
• Arbeitsunfähigkeit	28,7	28,5	28,1	23,8	20,7	14,7						
• fehlende Verfügbarkeit / Mitwirkung	12,7	10,5	12,0	9,6	6,8	7,0						
• sonstige Nichterwerbstätigkeit	1,9	1,9	2,5	3,3	7,9	5,7						
Ausbildung u. sonst. Maßn.teilnahmen	24,8	29,4	28,2	20,1	19,4	27,3						
davon:												
• Schule / Studium / schul. Ausbildung	0,5	0,7	0,4	1,1	1,1	.						
• betriebl. / außerbetr. Ausbildung abgeschl.	0,4	0,2	0,7	0,6	-	.						
• sonstige Ausbildung / Maßnahme	23,9	28,6	27,2	18,3	18,3	26,5						
Sonstiges / keine Angabe	4,0	3,7	3,1	6,8	8,0	7,9						

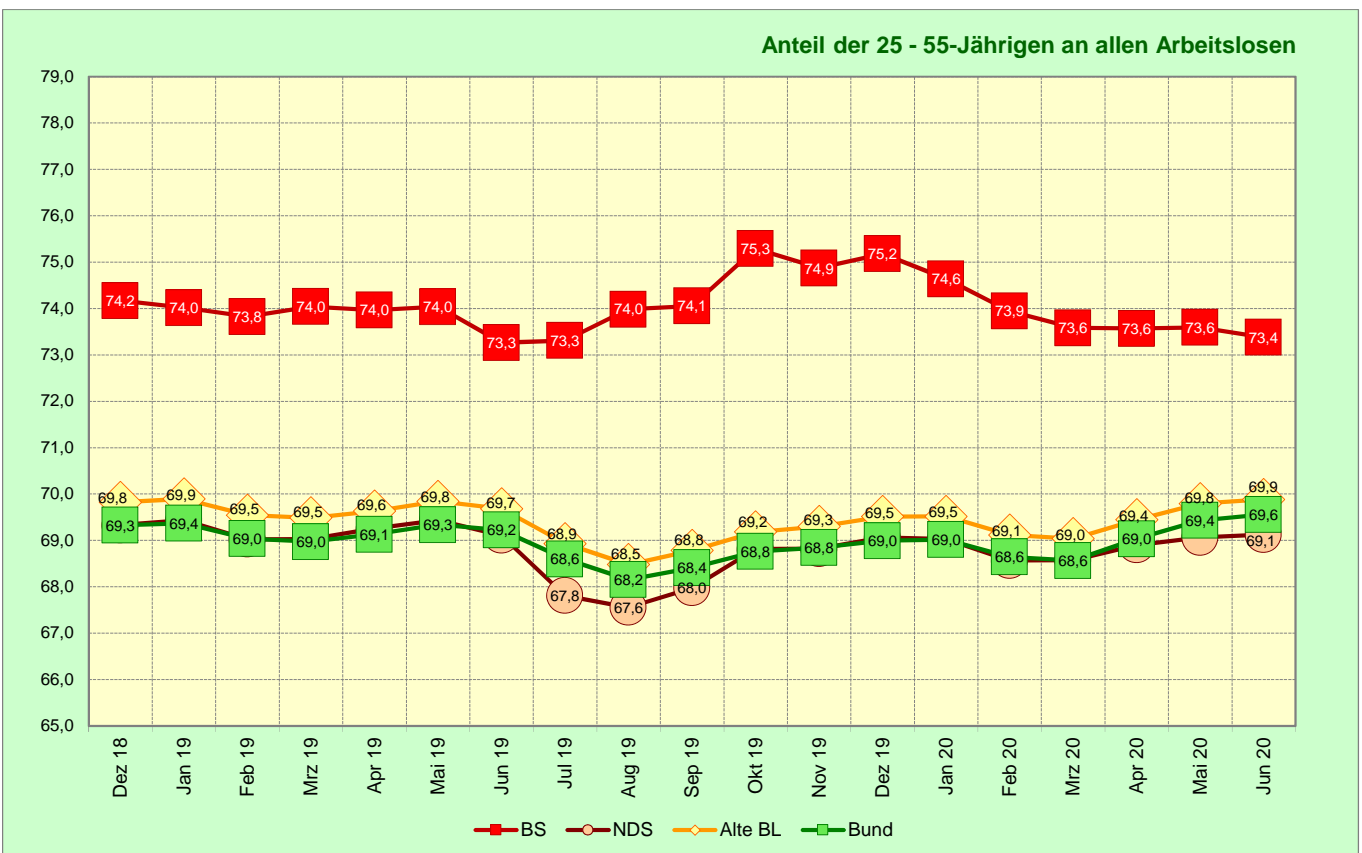
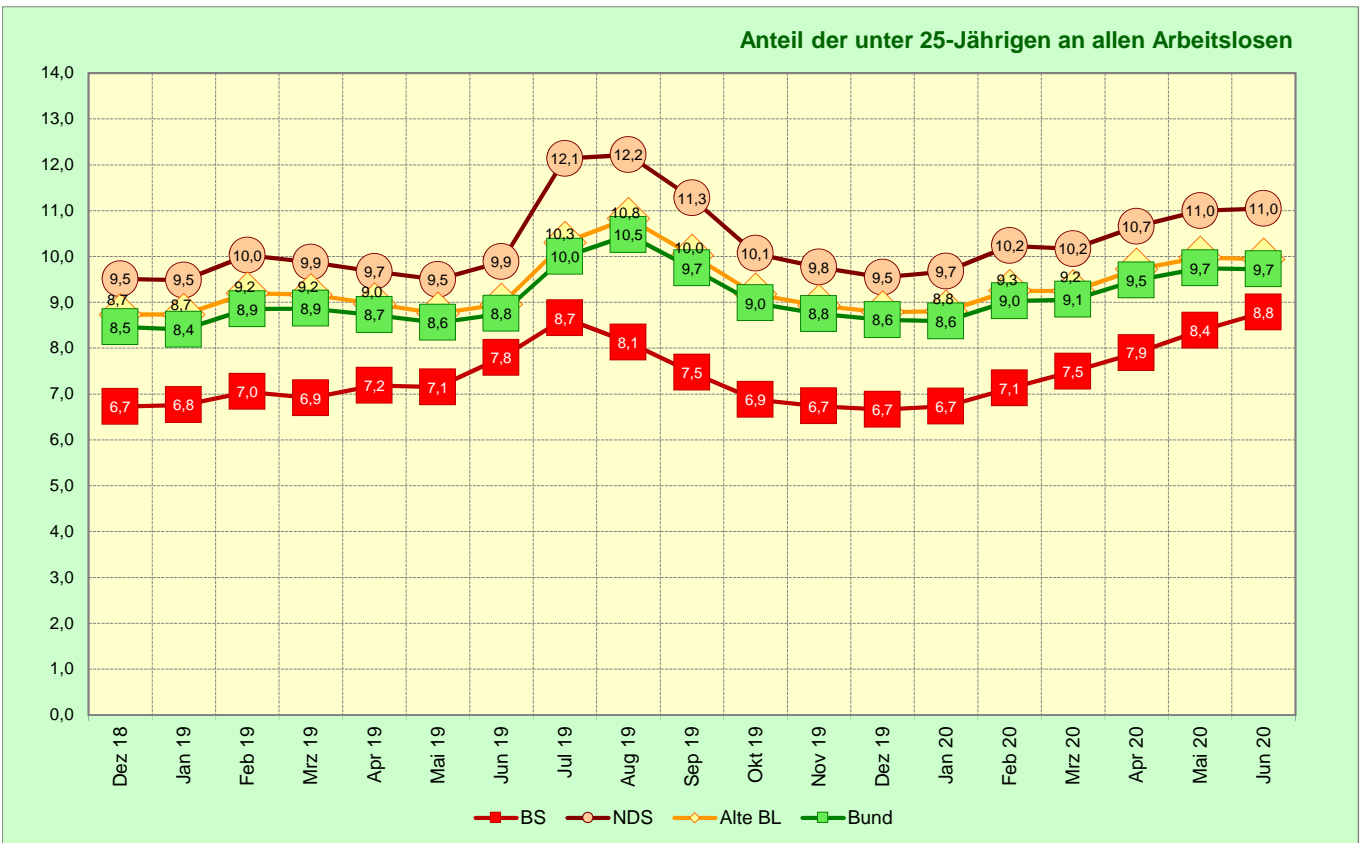


Arbeitsmarktentwicklung in Braunschweig 2019 und 2020

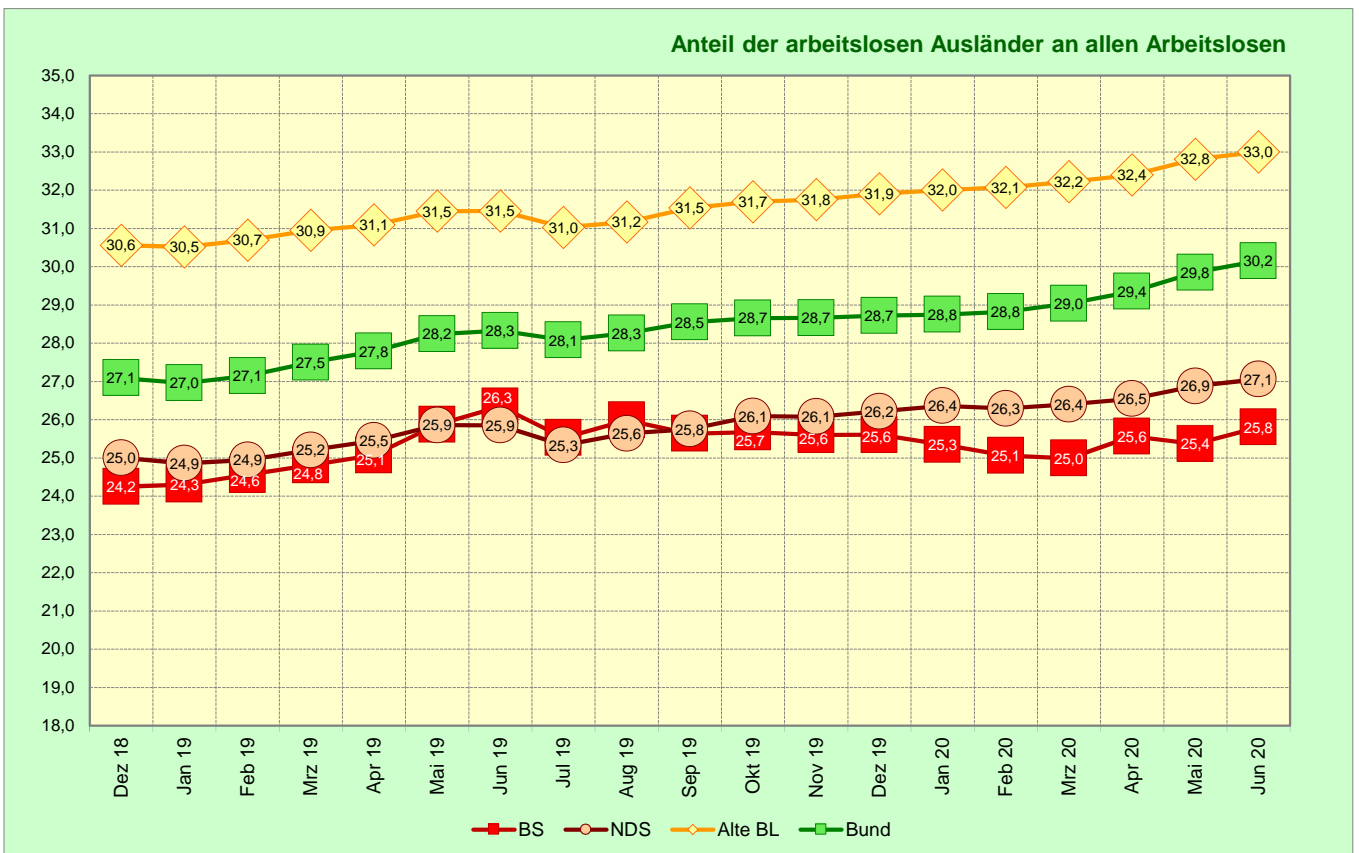
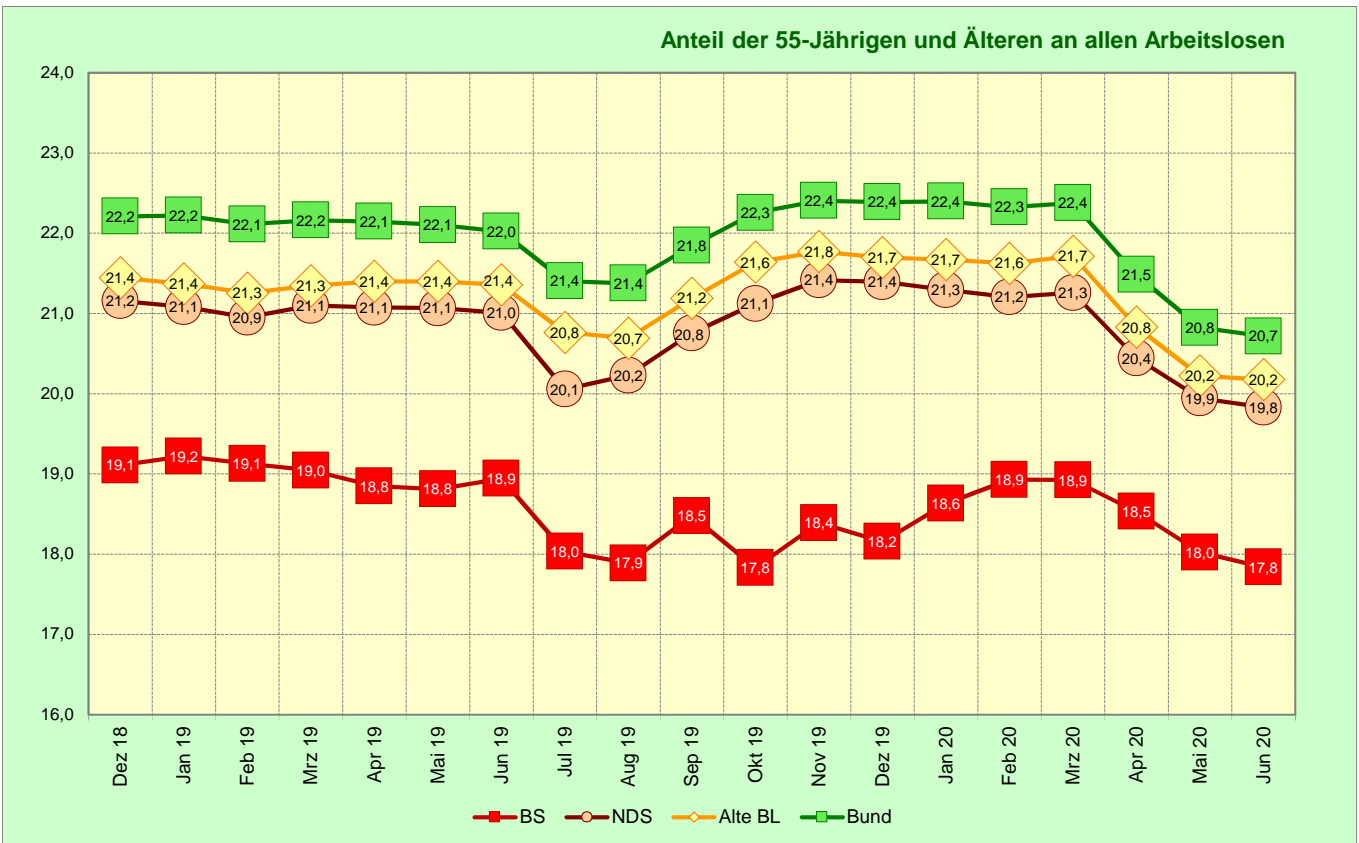


1) Arbeitslosenquote bezogen auf alle zivilen Erwerbspersonen

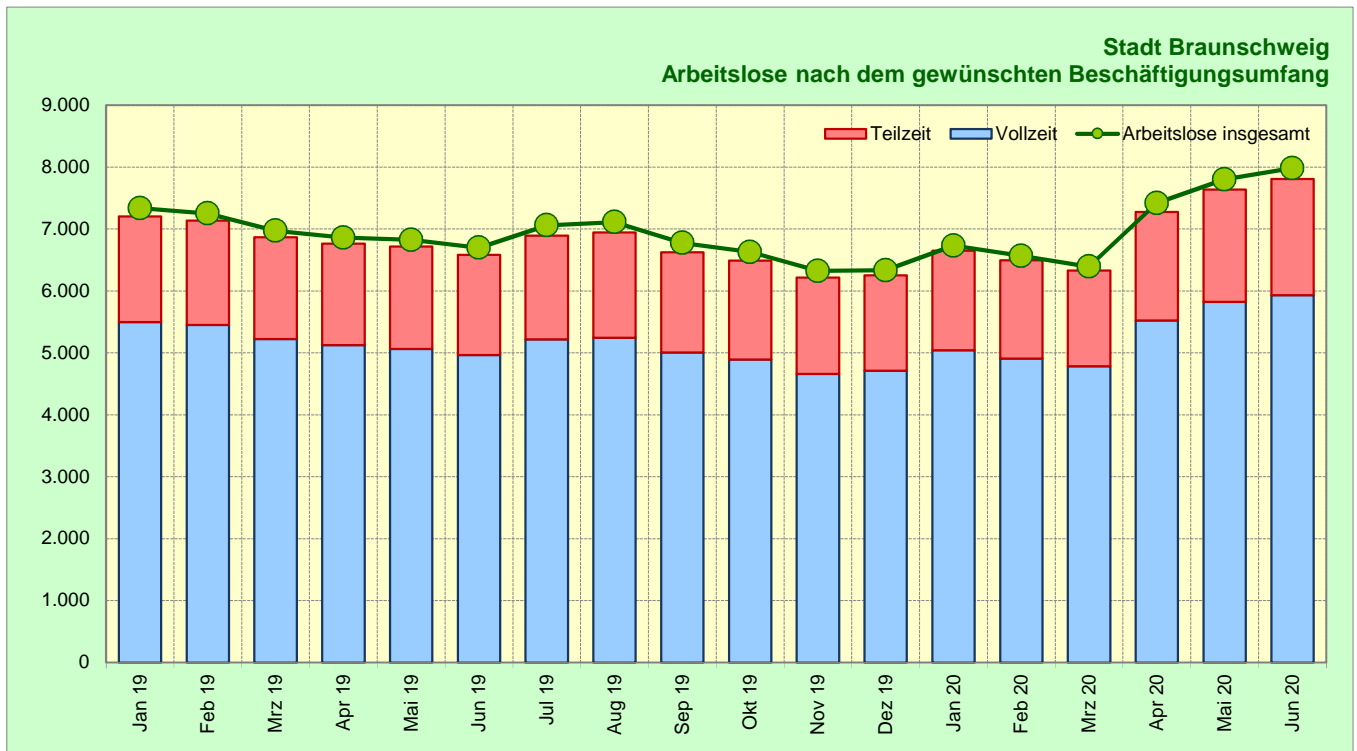
Arbeitsmarktentwicklung in Braunschweig 2019 und 2020



Arbeitsmarktentwicklung in Braunschweig 2019 und 2020



Arbeitsmarktentwicklung in Braunschweig 2019 und 2020

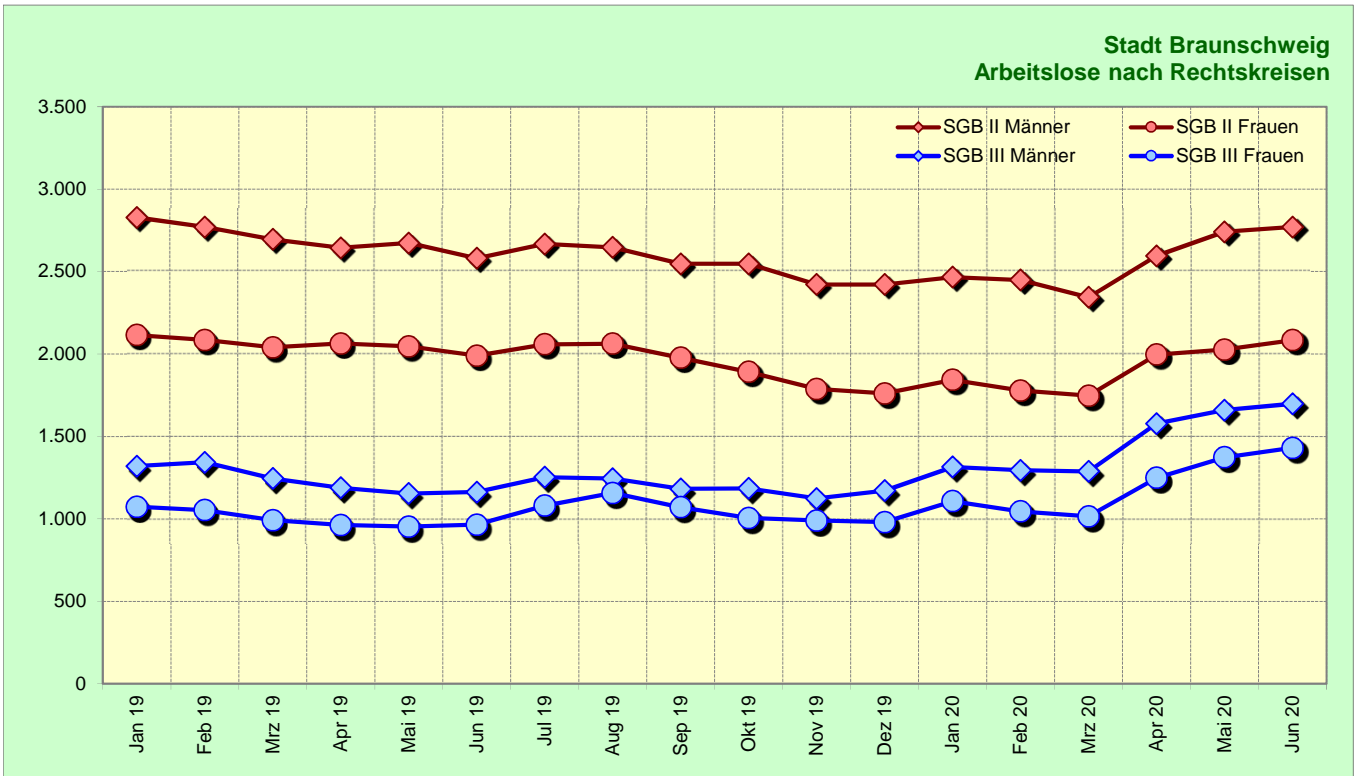


Stadt Braunschweig
Arbeitslose nach dem gewünschten Beschäftigungsumfang 2019 und 2020

Monat	Arbeitslose			Anteil an Alo insg. (%)		Veränderung ggü. dem Vormonat (abs.)			Veränderung ggü. dem Vorjahresmonat (abs.)		
	Insgesamt	darunter*		Vollzeit	Teilzeit	Insgesamt	Vollzeit	Teilzeit	Insgesamt	Vollzeit	Teilzeit
		Vollzeit	Teilzeit								
Jan 19	7.336	5.499	1.703	75,0	23,2	449	377	61	-477	-331	-154
Feb 19	7.251	5.451	1.687	75,2	23,3	-85	-48	-16	-458	-329	-126
Mrz 19	6.973	5.222	1.646	74,9	23,6	-278	-229	-41	-685	-515	-160
Apr 19	6.860	5.126	1.636	74,7	23,8	-113	-96	-10	-755	-576	-176
Mai 19	6.826	5.062	1.658	74,2	24,3	-34	-64	22	-601	-454	-127
Jun 19	6.699	4.965	1.617	74,1	24,1	-127	-97	-41	-672	-499	-170
Jul 19	7.059	5.216	1.676	73,9	23,7	360	251	59	-588	-495	-121
Aug 19	7.111	5.244	1.699	73,7	23,9	52	28	23	-345	-294	-98
Sep 19	6.776	5.005	1.622	73,9	23,9	-335	-239	-77	-416	-333	-98
Okt 19	6.629	4.891	1.600	73,8	24,1	-147	-114	-22	-396	-310	-92
Nov 19	6.324	4.661	1.557	73,7	24,6	-305	-230	-43	-543	-450	-87
Dez 19	6.334	4.714	1.540	74,4	24,3	10	53	-17	-553	-408	-102
Jan 20	6.731	5.043	1.610	74,9	23,9	397	329	70	-605	-456	-93
Feb 20	6.567	4.908	1.590	74,7	24,2	-164	-135	-20	-684	-543	-97
Mrz 20	6.394	4.784	1.546	74,8	24,2	-173	-124	-44	-579	-438	-100
Apr 20	7.420	5.523	1.752	74,4	23,6	1.026	739	206	560	397	116
Mai 20	7.801	5.825	1.811	74,7	23,2	381	302	59	975	763	153
Jun 20	7.983	5.933	1.877	74,3	23,5	182	108	66	1.284	968	260
Jul 20											
Aug 20											
Sep 20											
Okt 20											
Nov 20											
Dez 20											

*) Für die verbleibende Personengruppe liegt keine Angabe zur gewünschten Arbeitszeit vor.

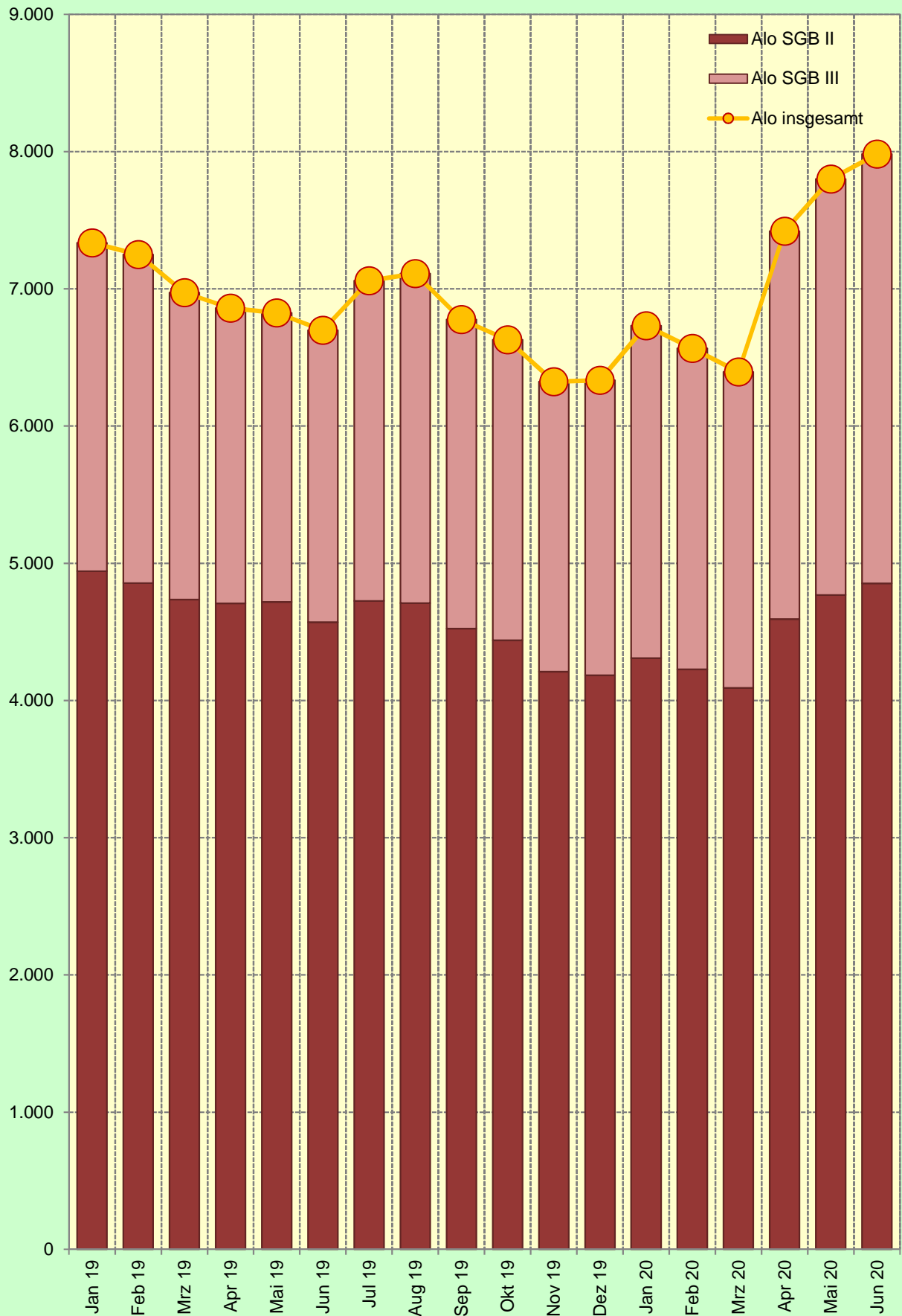
Arbeitsmarktentwicklung in Braunschweig 2019 und 2020



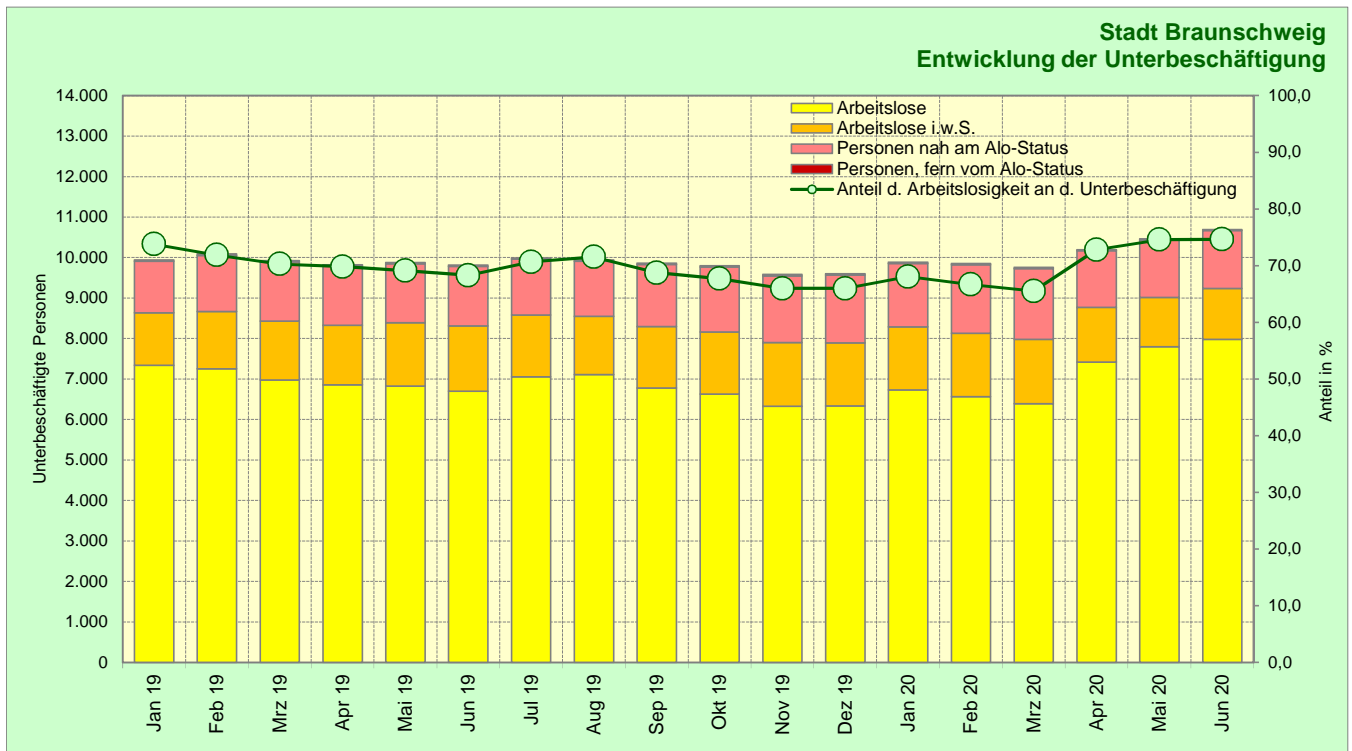
Stadt Braunschweig
Arbeitslose nach Rechtskreisen 2019 und 2020

Monat	SGB II (Jobcenter BS)			SGB III (BA)			SGB II und SGB III		
	Männer	Frauen	Insgesamt	Männer	Frauen	Insgesamt	Männer	Frauen	Insgesamt
Jan 19	2.828	2.115	4.943	1.320	1.073	2.393	4.148	3.188	7.336
Feb 19	2.770	2.085	4.855	1.343	1.053	2.396	4.113	3.138	7.251
Mrz 19	2.696	2.040	4.736	1.245	992	2.237	3.941	3.032	6.973
Apr 19	2.644	2.064	4.708	1.189	963	2.152	3.833	3.027	6.860
Mai 19	2.673	2.046	4.719	1.154	953	2.107	3.827	2.999	6.826
Jun 19	2.581	1.990	4.571	1.163	965	2.128	3.744	2.955	6.699
Jul 19	2.667	2.059	4.726	1.253	1.080	2.333	3.920	3.139	7.059
Aug 19	2.647	2.063	4.710	1.244	1.157	2.401	3.891	3.220	7.111
Sep 19	2.547	1.977	4.524	1.182	1.070	2.252	3.729	3.047	6.776
Okt 19	2.547	1.892	4.439	1.185	1.005	2.190	3.732	2.897	6.629
Nov 19	2.422	1.788	4.210	1.124	990	2.114	3.546	2.778	6.324
Dez 19	2.422	1.761	4.183	1.171	980	2.151	3.593	2.741	6.334
Jan 20	2.466	1.843	4.309	1.315	1.107	2.422	3.781	2.950	6.731
Feb 20	2.449	1.778	4.227	1.295	1.045	2.340	3.744	2.823	6.567
Mrz 20	2.344	1.747	4.091	1.288	1.015	2.303	3.632	2.762	6.394
Apr 20	2.596	1.997	4.593	1.578	1.249	2.827	4.174	3.246	7.420
Mai 20	2.741	2.027	4.768	1.660	1.373	3.033	4.401	3.400	7.801
Jun 20	2.770	2.084	4.854	1.698	1.431	3.129	4.468	3.515	7.983
Jul 20									
Aug 20									
Sep 20									
Okt 20									
Nov 20									
Dez 20									

Entwicklung der Zahl der Arbeitslosen nach Rechtskreisen im Monatsverlauf
2019 - 2020



Entwicklung der Unterbeschäftigung in Braunschweig 2019 und 2020



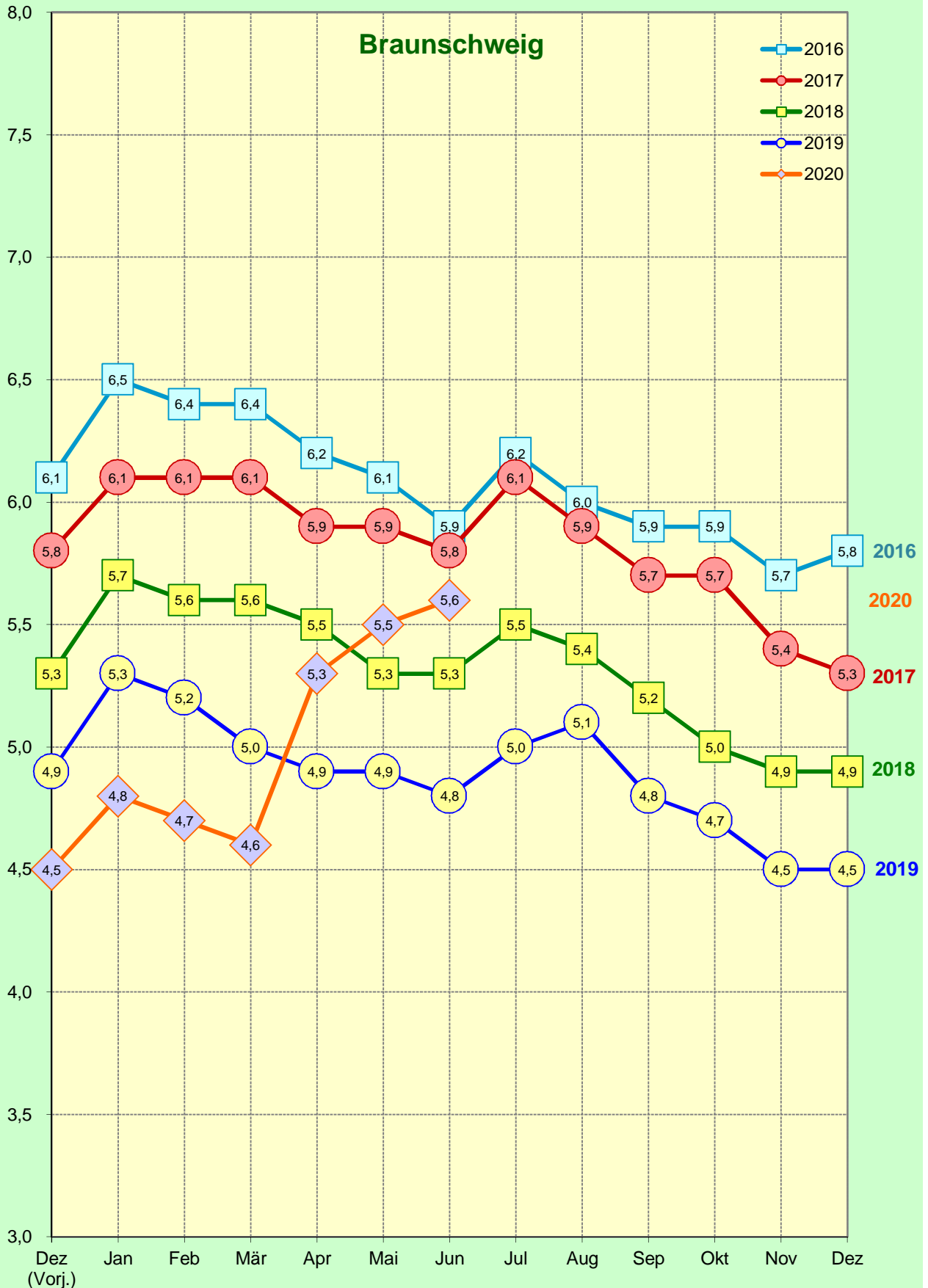
Stadt Braunschweig
Komponenten der Unterbeschäftigung 2019 und 2020 ¹⁾

Monat	Unterbeschäftigung im engeren Sinne			außerdem	Unterbeschäftigung insgesamt (ohne Kurzarbeit, Spalten 1+2+3+4)	Unterbeschäftigungsquote ²⁾ (in %)	Anteil der Arbeitslosigkeit an der Unterbeschäftigung (in %)
	Arbeitslosigkeit im weiteren Sinne		Personen, nah am Arbeitslosenstatus	Personen, die fern vom Arbeitslosenstatus sind, in gesamtwirt. entlastenden Maßnahmen			
	Arbeitslose	Arbeitslose im weiteren Sinne					
	Arbeitslosenkriterien gemäß § 16 SGB III	(Maßn. zur Aktivierung u. berufl. Eingliederung, Regelung f. Ältere § 53a SGB II)	(u.a. Maßnahmen zur berufl. Weiterbildung, Arbeitsgelegenheiten, Fremdförderung)	(Gründungszuschuss; Einstiegsgehalt - Variante: Selbständigkeit, Altersteilzeit)			
1	2	3	4	5	6	7	
Jan 19	7.336	1.298	1.273	35	9.943	7,0	73,8
Feb 19	7.251	1.414	1.389	35	10.088	7,1	71,9
Mrz 19	6.973	1.457	1.464	29	9.923	7,0	70,3
Apr 19	6.860	1.465	1.468	33	9.827	7,0	69,8
Mai 19	6.826	1.565	1.456	32	9.879	6,9	69,1
Jun 19	6.699	1.613	1.468	32	9.811	6,9	68,3
Jul 19	7.059	1.525	1.378	30	9.992	7,0	70,6
Aug 19	7.111	1.438	1.364	30	9.942	7,0	71,5
Sep 19	6.776	1.522	1.530	31	9.859	6,9	68,7
Okt 19	6.629	1.531	1.608	27	9.795	6,9	67,7
Nov 19	6.324	1.575	1.650	36	9.585	6,7	66,0
Dez 19	6.334	1.563	1.669	34	9.600	6,7	66,0
Jan 20	6.731	1.558	1.568	32	9.889	6,9	68,1
Feb 20	6.567	1.560	1.696	27	9.850	6,9	66,7
Mrz 20	6.394	1.588	1.748	28	9.758	6,8	65,5
Apr 20	7.420	1.347	1.400	25	10.192	7,1	72,8
Mai 20	7.801	1.213	1.418	28	10.460	7,3	74,6
Jun 20	7.983	1.258	1.426	26	10.693	7,4	74,7
Jul 20							
Aug 20							
Sep 20							
Okt 20							
Nov 20							
Dez 20							

1) Am aktuellen Rand vorläufige und hochgerechnete Werte.

2) Zahl der Unterbeschäftigten bezogen auf die Summe der Unterbeschäftigten und aller zivilen Erwerbspersonen (sog. erweiterte Bezugsgröße aller ziv. EP).

Entwicklung der Arbeitslosenquote¹ im Monatsverlauf
2016 - 2020

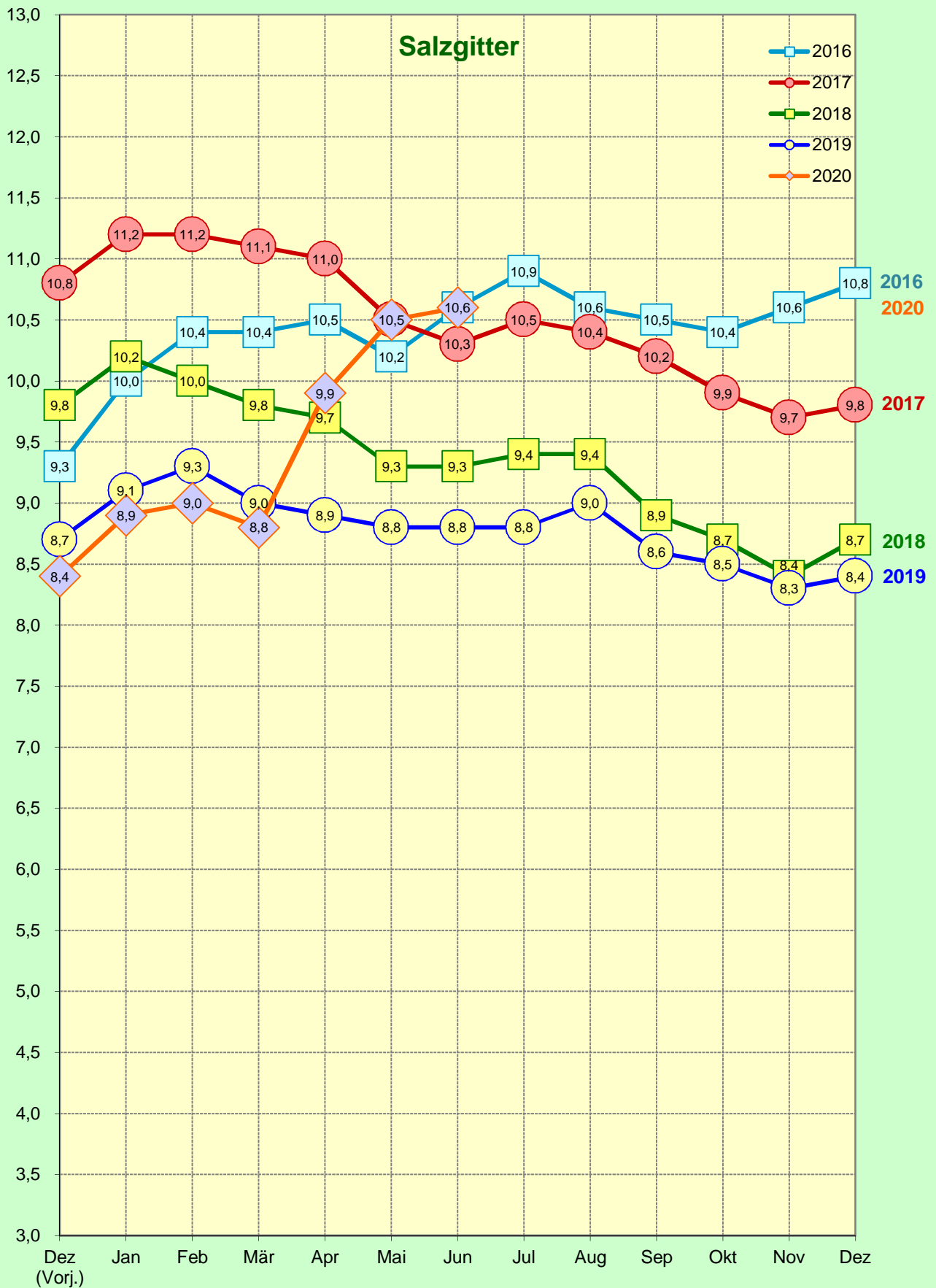


Quelle: Bundesagentur für Arbeit (BA)

1) Arbeitslosenquote bez. auf alle zivilen Erwerbspersonen

Anm.: Daten beziehen sich auf die kreisfreie Stadt Braunschweig

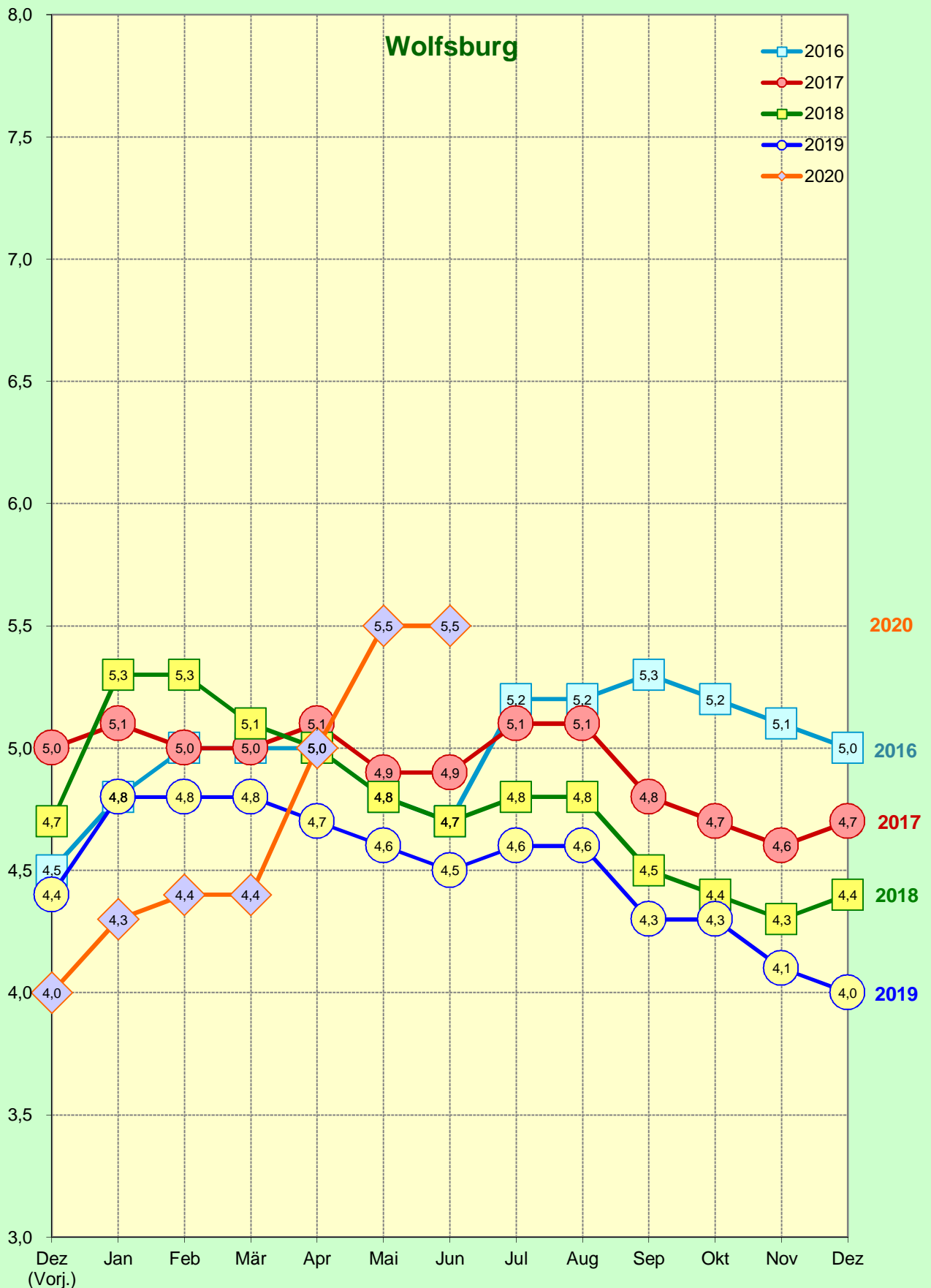
Entwicklung der Arbeitslosenquote¹ im Monatsverlauf
2016 - 2020



Quelle: Bundesagentur für Arbeit (BA)

1) Arbeitslosenquote bez. auf alle zivilen Erwerbspersonen
Anm.: Daten beziehen sich auf die kreisfreie Stadt Salzgitter

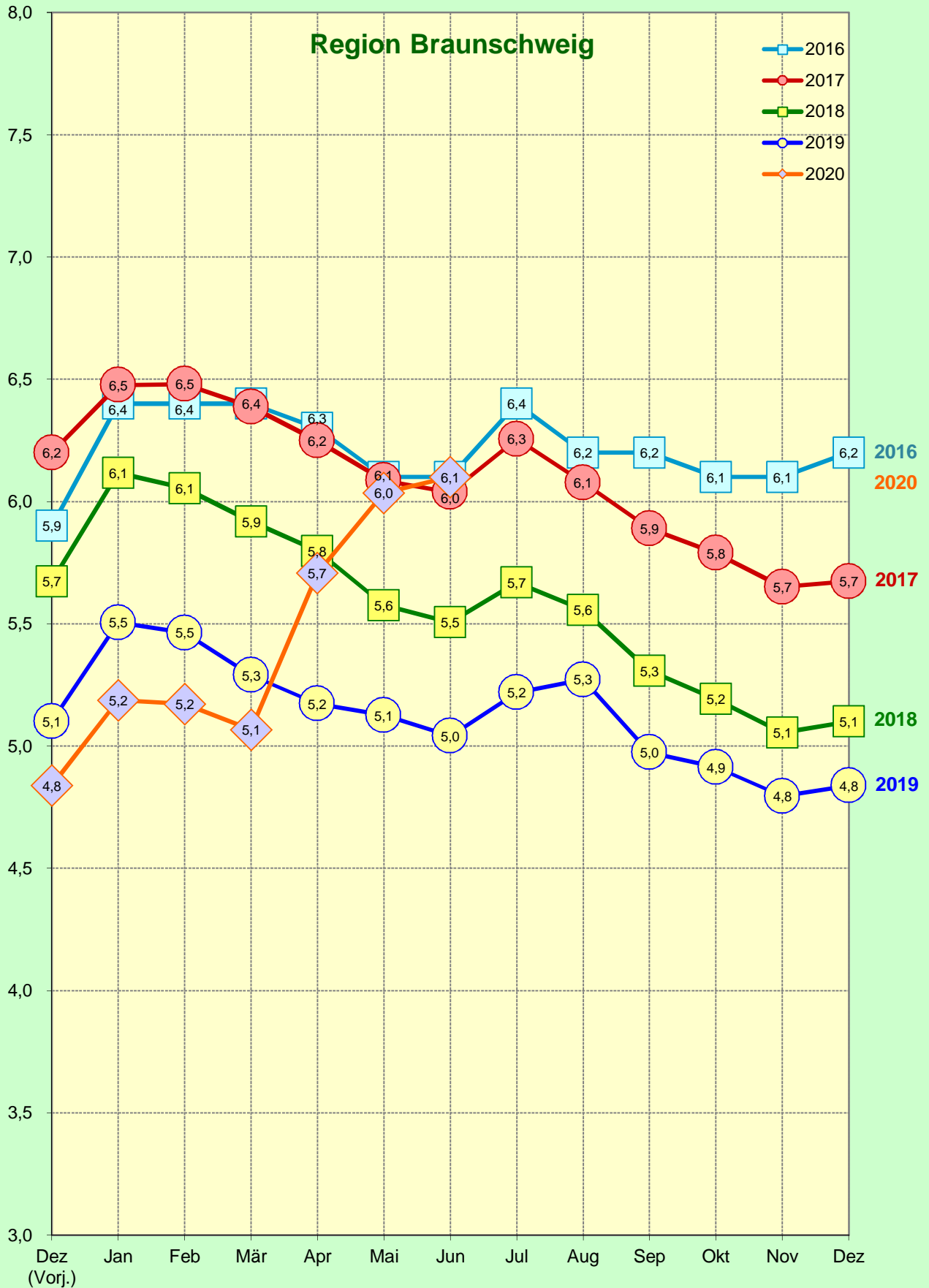
Entwicklung der Arbeitslosenquote¹ im Monatsverlauf
2016 - 2020



Quelle: Bundesagentur für Arbeit (BA)

1) Arbeitslosenquote bez. auf alle zivilen Erwerbspersonen
Anm.: Daten beziehen sich auf die kreisfreie Stadt Wolfsburg

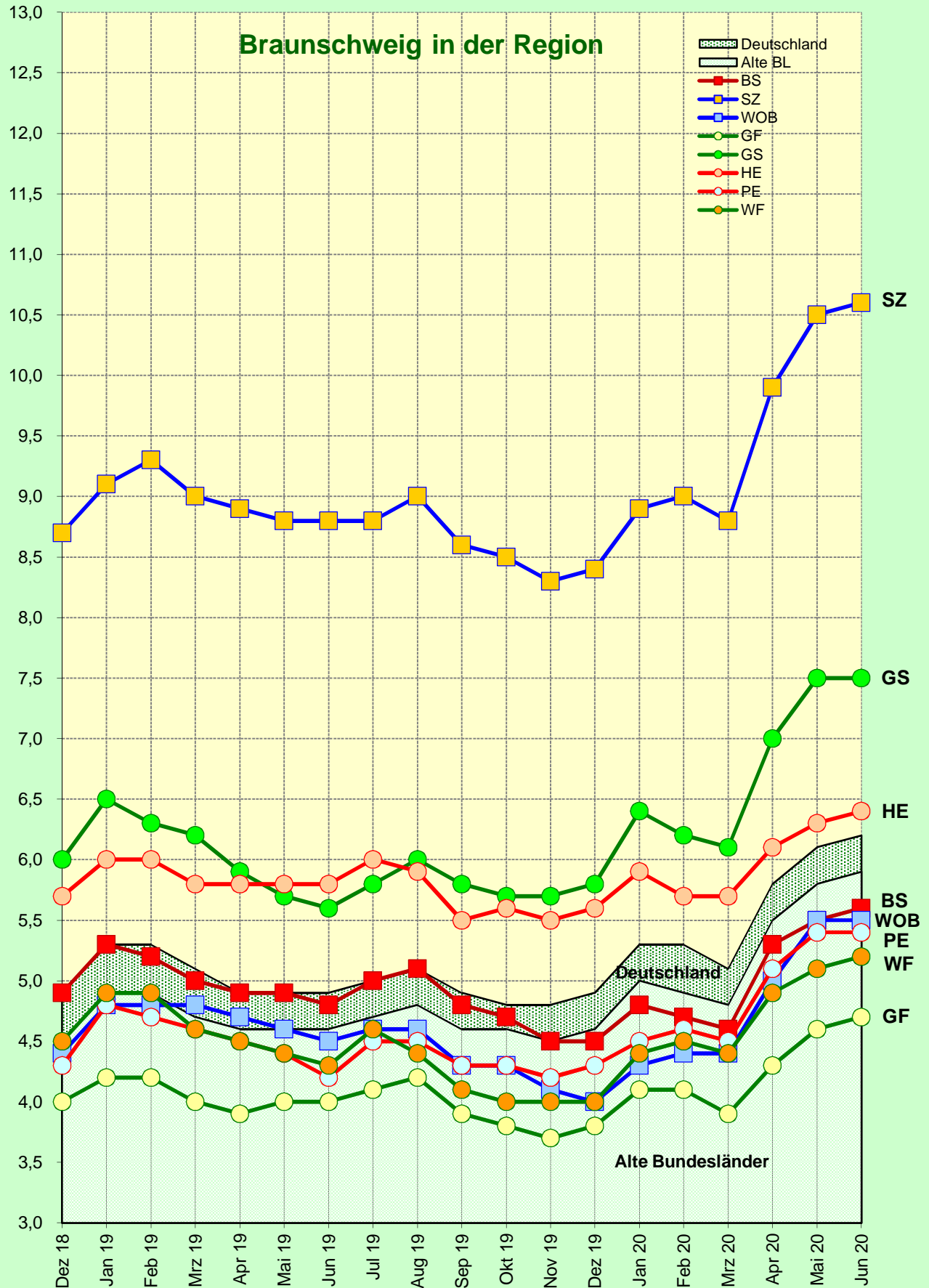
Entwicklung der Arbeitslosenquote¹ im Monatsverlauf
2016 - 2020



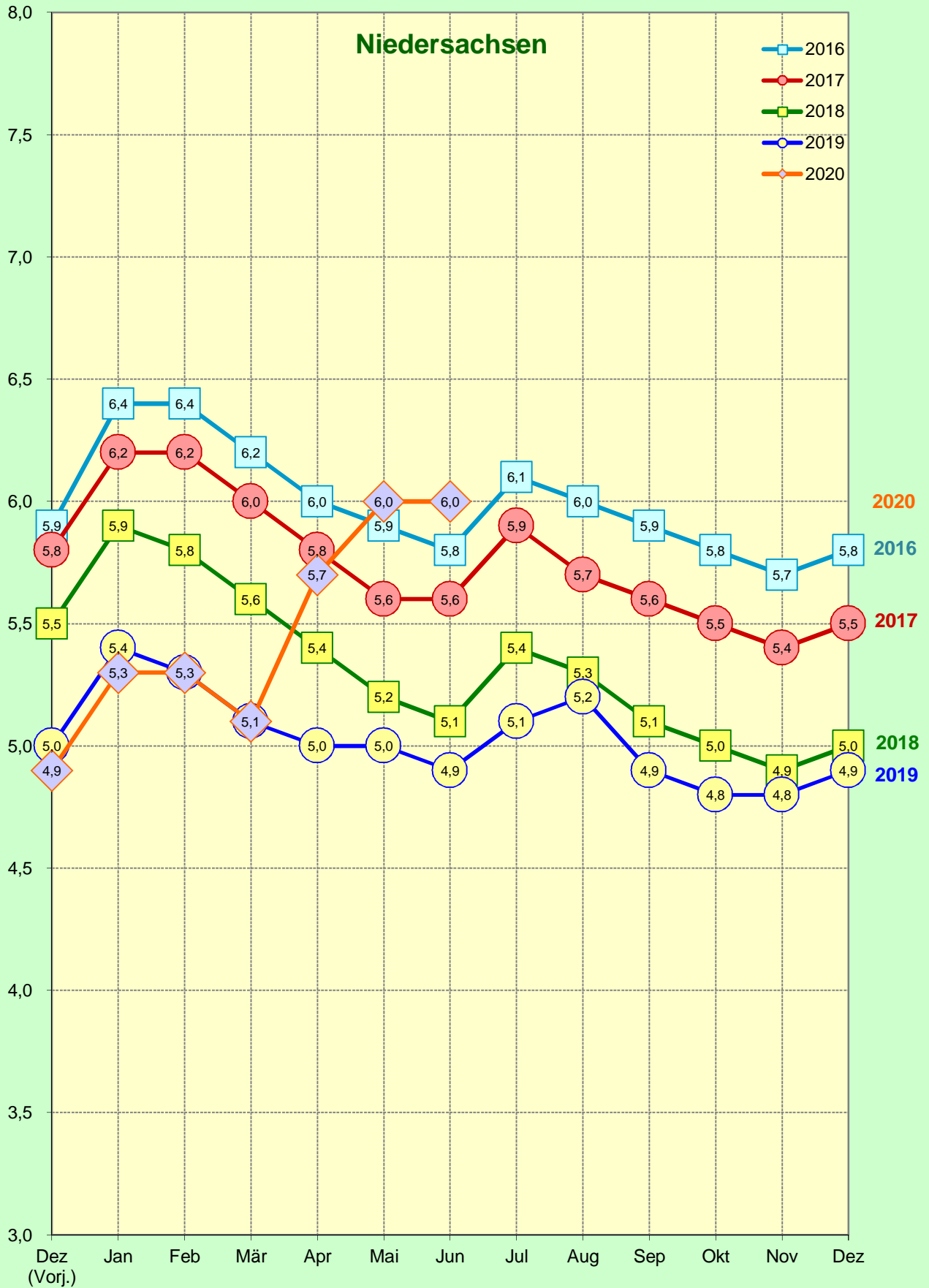
Quelle: Bundesagentur für Arbeit (BA)

1) Arbeitslosenquote bez. auf alle zivilen Erwerbspersonen

Entwicklung der Arbeitslosenquote¹ im Monatsverlauf
2019 - 2020



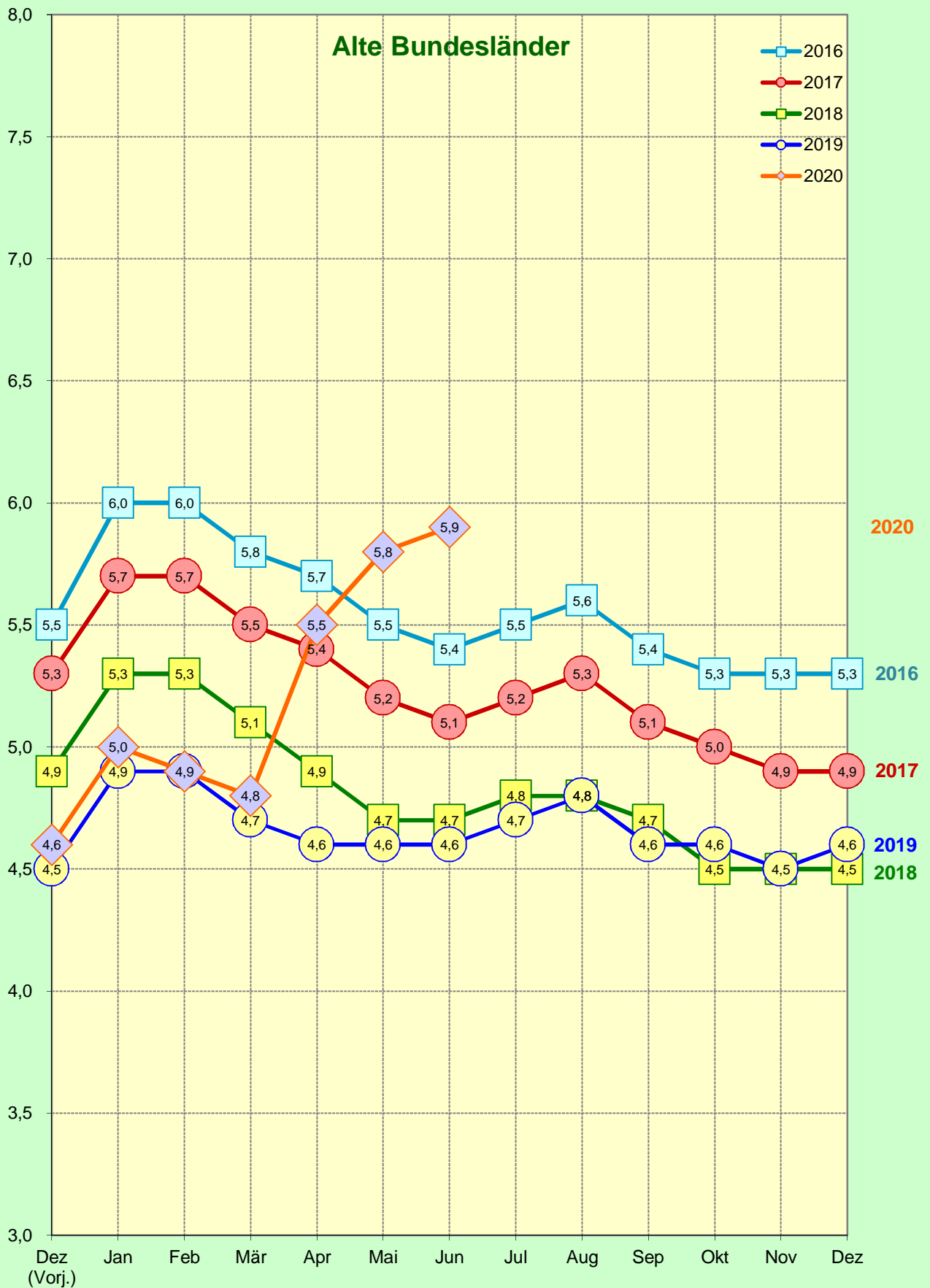
Entwicklung der Arbeitslosenquote¹ im Monatsverlauf
2016 - 2020



Quelle: Bundesagentur für Arbeit (BA)

1) Arbeitslosenquote bez. auf alle zivilen Erwerbspersonen

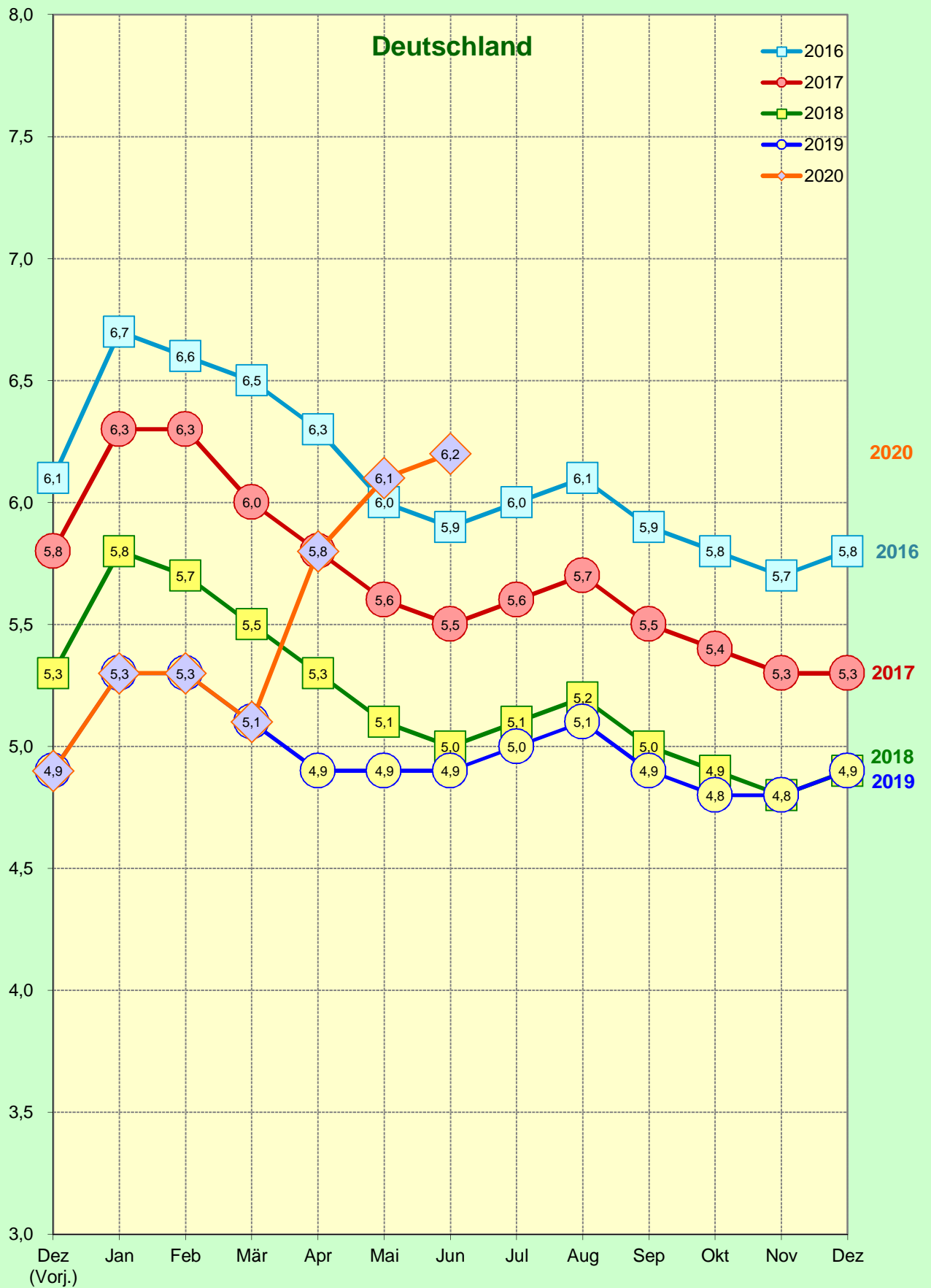
Entwicklung der Arbeitslosenquote¹ im Monatsverlauf
2016 - 2020



Quelle: Bundesagentur für Arbeit (BA)

1) Arbeitslosenquote bez. auf alle zivilen Erwerbspersonen

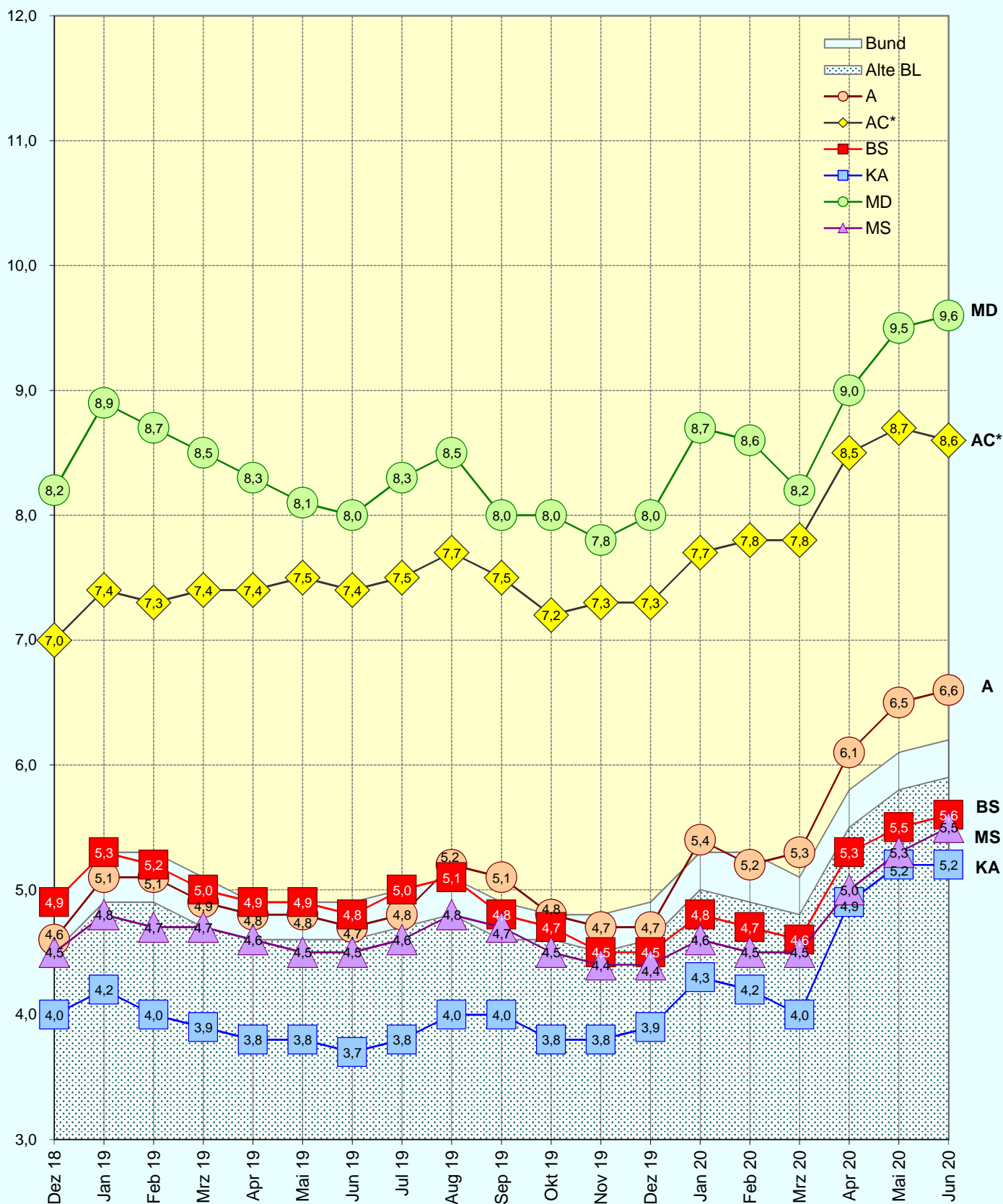
Entwicklung der Arbeitslosenquote¹ im Monatsverlauf
2016 - 2020



Quelle: Bundesagentur für Arbeit (BA)

1) Arbeitslosenquote bez. auf alle zivilen Erwerbspersonen

Entwicklung der Arbeitslosenquote¹ im Monatsverlauf
 2019 - 2020



1) Arbeitslosenquote bezogen auf alle zivilen Erwerbspersonen.
 *) Agentur für Arbeit Aachen – Düren - Geschäftsstellenbezirk Aachen.