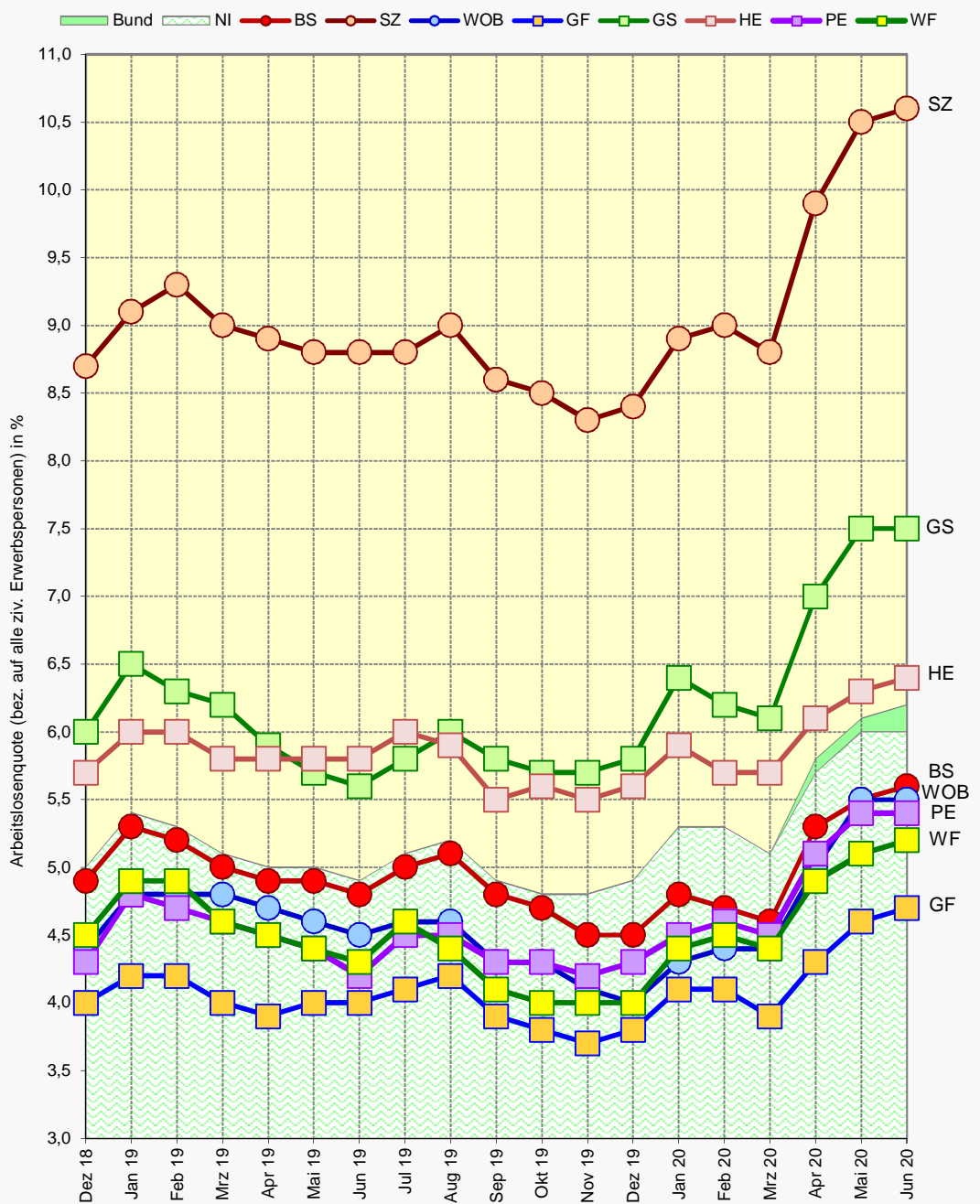




Arbeitsmarkt Braunschweig im regionalen Vergleich

Juni 2020

Entwicklung der Arbeitslosenquote im Monatsverlauf



info-line

Dezernat des Oberbürgermeisters • Referat Stadtentwicklung und Statistik • Reichsstraße 3 • 38100 Braunschweig

Impressum:

Stadt Braunschweig

Referat Stadtentwicklung und Statistik

Arbeitsgruppe Statistik und Stadtforschung

Reichsstraße 3, 38100 Braunschweig

Tel.: 0531/470-4122

Fax: 0531/470-4141

E-Mail: statistik@braunschweig.de

Internet: www.braunschweig.de/stadtforschung

Die Arbeitsmarktsituation der Stadt Braunschweig im regionalen Vergleich im Monat Juni 2020

- Dieser Regionalvergleich soll halbjährig die aktuelle Arbeitsmarktsituation in Braunschweig und der Region anhand ausgewählter Parameter darstellen, deren Entwicklung im Verlauf der letzten Monate skizzieren und einen Ausblick auf die mögliche weitere Entwicklung geben.
- Zum Berichtszeitpunkt Juni 2020 sind die **Auswirkungen der Corona-Pandemie** statistisch messbar. So sind in den vergangenen Monaten die Arbeitslosenzahlen und -quoten in der gesamten Region Braunschweig, entgegen des sonst üblichen saisonalen Verlaufs, erheblich angestiegen.
- Die Landkreise Gifhorn (4,7 %), Wolfenbüttel (5,2 %) und Peine (5,4 %), sowie die Stadt Wolfsburg (5,5 %) verzeichneten die niedrigsten **Arbeitslosenquoten**¹ dieses Regionalvergleichs. Mit 5,6 % registrierte die Stadt Braunschweig einen nur leicht höheren Wert. Goslar und Helmstedt liegen mit 7,5 % und 6,4 % schon deutlicher über den vorgenannten Werten. Salzgitter konstatiert zum Berichtszeitpunkt mit einer Arbeitslosenquote von 10,6 % im regionalen Vergleich nach wie vor den höchsten Wert (Seite 3 f.).
- Die absolute **Arbeitslosenzahl** ist mit 7.983 Personen in Braunschweig erwartungsgemäß am höchsten (siehe Seite 5 f.). Unter den drei kreisfreien Städten der Region ist diese demgegenüber in Wolfsburg (ca. 3.764 Arbeitslose) weiter am niedrigsten. 5.745 Erwerbslose wurden zuletzt in Salzgitter registriert. Auf der Landkreisebene hat sich gegenüber früheren Berichtszeitpunkten hinsichtlich der „Reihenfolge“ nur wenig geändert: im Juni 2020 wurden in Goslar mit 5.118 Personen statistisch die meisten Arbeitslosen erfasst. Am geringsten war die Zahl zum Berichtszeitpunkt in Helmstedt (3.192 Arbeitslose) und Wolfenbüttel (3.310 Personen).
- Die erste Jahreshälfte ist üblicherweise von einem winterlichen, witterungsbedingten Anstieg der Arbeitslosigkeit geprägt, an welchen sich ein Rückgang der Arbeitslosenzahl im Frühjahr anschließt. Aufgrund der Corona-Pandemie ist in diesem Jahr eine andere Entwicklung zu verzeichnen. Die anfängliche Frühjahrsbelebung wurde durch den Shutdown und den damit verbundenen Anstieg der Arbeitslosenzahlen gestoppt und die positive Arbeitsmarktentwicklung der vergangenen Jahre damit unterbrochen.

Gegenüber dem Vormonat Mai 2020 steigen die Arbeitslosenzahlen inzwischen zwar nur noch leicht oder sind sogar schon leicht rückläufig (Seite 5), im Vergleich zum letzten Berichtszeitpunkt vor der Corona-Krise (März 2020) haben diese jedoch deutlich zwischen fast 27 % in Wolfsburg und knapp 14 % in Helmstedt zugenommen. Braunschweig liegt mit einem Anstieg von 25 % (+ 1.600 Arbeitslose) im oberen Bereich der hier betrachteten Gebietseinheiten. Deutlich ist auch die Entwicklung gegenüber dem Vorjahreszeitpunkt Juni 2019: alle betrachteten Städte und Landkreise weisen einen sehr klaren Anstieg der Arbeitslosenzahlen auf. Am höchsten ist dieser in den Landkreisen Goslar (+ 35 %), Peine (+ 27 %) und in der Stadt Wolfsburg (+ 23 %).

Auch die Arbeitslosenquoten sind entsprechend angestiegen und liegen zwischen 1,9 %-Punkten (Goslar) und 0,6 %-Punkten (Helmstedt) über denen des Vorjahres. Im Vergleich zum Monat März 2020 nehmen die Quoten ähnlich deutlich zu (zwischen + 1,8 %-Pkt. in Salzgitter und 0,7 %-Pkt. in Helmstedt). Dieser enorme kurzfristige Anstieg scheint im Moment jedoch etwas gebremst zu sein, denn die Arbeitslosenquoten stagnieren aktuell ggü. dem Vormonat Mai 2020 (Vgl. Seite 3).

¹ Arbeitslosenquote bezogen auf alle zivilen Erwerbspersonen.

Alle zivilen Erwerbspersonen = Summe aus den abhängigen zivilen Erwerbstätigen (d.h. soz. versicherungspflichtig Beschäftigte (einschl. Azubis), geringfügig Beschäftigte, Personen in Arbeitsgelegenheiten, Beamte (ohne Soldaten) und Grenzpendler) sowie Selbständigen und mithelfenden Familienangehörigen.

Auch die Betrachtung über mehrere Jahre hinweg zeigt, dass die langfristig gute Arbeitsmarktentwicklung in der Region Braunschweig durch die Corona-Krise jäh unterbrochen wurde (Seite 17 ff.). In Wolfsburg werden nun die seit Jahren höchsten Arbeitslosenquoten verzeichnet. Salzgitter übersteigt aktuell wieder die bereits 2018 unterschrittene 10-%-Marke. In allen anderen Gebietseinheiten der Region liegen die aktuellen Quoten ebenfalls deutlich über den vergleichbaren Vorjahreswerten.

Diese Entwicklung spiegelt sich natürlich auch in der Region Braunschweig insgesamt wider. Für den Monat Juni 2020 wurden von der Bundesagentur für Arbeit rund 37.500 Arbeitslose registriert. Der Anstieg ggü. dem Vormonat liegt bei 1,0 % (Seite 5). Im Vorjahresvergleich ergibt sich aus der Summierung der einzelnen Gebietseinheiten jedoch ein hoher Anstieg um 21,6 % (+ 6.666 Personen). Auch hier zeigt der Vergleich zum Monat März, welche enormen Auswirkungen der Corona-Krise auf den regionalen Arbeitsmarkt hat (Zuwachs um 6.635 Arbeitslose, entspricht + 21,5 %).

- **Struktur der Arbeitslosigkeit:** Weiterhin nimmt die Personengruppe der *Langzeitarbeitslosen*² in der Region Braunschweig einen sehr hohen Anteil an der Arbeitslosigkeit insgesamt ein (Regionsdurchschnitt 29,4 %, Seite 7 f.). Rechnerisch hat sich dieser Anteil in den letzten drei Monaten z.T. etwas verringert, weil die Gesamtzahl der Arbeitslosen deutlicher angestiegen ist, als die Zahl der Langzeitarbeitslosen im gleichen Zeitraum. Im Landkreis Peine mit 24,6 % und in der Stadt Wolfsburg (26,4 %) ist er weiterhin am niedrigsten. Am höchsten ist dieser dagegen im Landkreis Helmstedt (38,3 %). Braunschweig liegt mit 29 % im Mittelfeld dieses Vergleichs.

Besonders von den coronabedingten Auswirkungen auf den Arbeitsmarkt betroffen sind die jüngeren Personen. In den Regions-Gebietseinheiten nimmt der Anteil der *jüngeren Arbeitslosen* an allen Arbeitslosen im letzten Quartal zu (Seite 9), liegt gebietsübergreifend aber weiter mehrheitlich dicht beieinander: mit 12,1 % ist dieser in Salzgitter am höchsten (Regionsdurchschnitt: 10,7 %; Stadt Braunschweig: 8,8 % = niedrigster Wert).

Auch die Personengruppe der *älteren Arbeitslosen* nimmt weiterhin einen recht großen Anteil an allen Arbeitslosen ein (Braunschweig: 17,8 %; Regionsdurchschnitt 19,1 %). Insbesondere die Landkreise, allen voran Goslar (23,1 %), weisen hier höhere Werte auf (siehe Seite 13 f.). Infolge der bereits beschriebenen stärkeren Zunahme der Gesamtarbeitslosenzahl als der Zahl älterer Arbeitsloser, ist der Anteil der älteren Arbeitslosen an allen Arbeitslosen mehrheitlich seit März 2020 sogar leicht rückläufig.

Besonders im Fokus steht häufig auch der Entwicklungsverlauf der Personengruppe der arbeitslosen Ausländer. Der Anteil *arbeitsloser Ausländer* an allen Arbeitslosen hat sich bei steigender Personenanzahl in den vergangenen Monaten nicht so stark verändert, wie der anderer Personengruppen. Dies hat ebenfalls mit den o.g. statistischen Effekten zu tun. Am höchsten ist er aber auch weiterhin in Salzgitter (39,2 %) und Wolfsburg (38,2 %). Den niedrigsten Anteilswert konstatiert Helmstedt mit 17,0 %. Braunschweig liegt mit knapp 26 % erneut im Mittelfeld dieses Vergleichs.

- **Fazit:** Die im Frühjahr 2020 einsetzende Corona-Pandemie hat gravierende Auswirkungen auf die Arbeitsmarkt- und Beschäftigtenentwicklung in Form flächendeckend steigender Arbeitslosenzahlen. Bislang war es jedoch mittels des arbeitsmarktpolitischen Instruments der Kurzarbeit, welches so umfassend genutzt wurde wie noch niemals zuvor, möglich, noch umfangreichere Arbeitslosenzugänge zu verhindern.

Auch die Stadt und die Region Braunschweig sind von deutlich ansteigenden Arbeitslosenzahlen und -quoten in den letzten Monaten betroffen. Aktuell scheint diese Entwicklung wieder etwas gebremst zu sein, denn die Zahlen stagnieren. Es bleibt jedoch abzuwarten, welche länger- und langfristigen Auswirkungen die Corona-Pandemie haben wird. Experten gehen derzeit davon aus, dass die Zahl der Arbeitslosen noch weiter zunehmen wird und bis Jahresende bundesweit ca. 3 Mio. Menschen von Arbeitslosigkeit betroffen sein werden³. Vor dem Hintergrund dieser schweren Rezession wäre dies aus Expertensicht dennoch eine vergleichsweise günstige Entwicklung.

² Personen, die ein Jahr und länger als arbeitslos gemeldet sind.

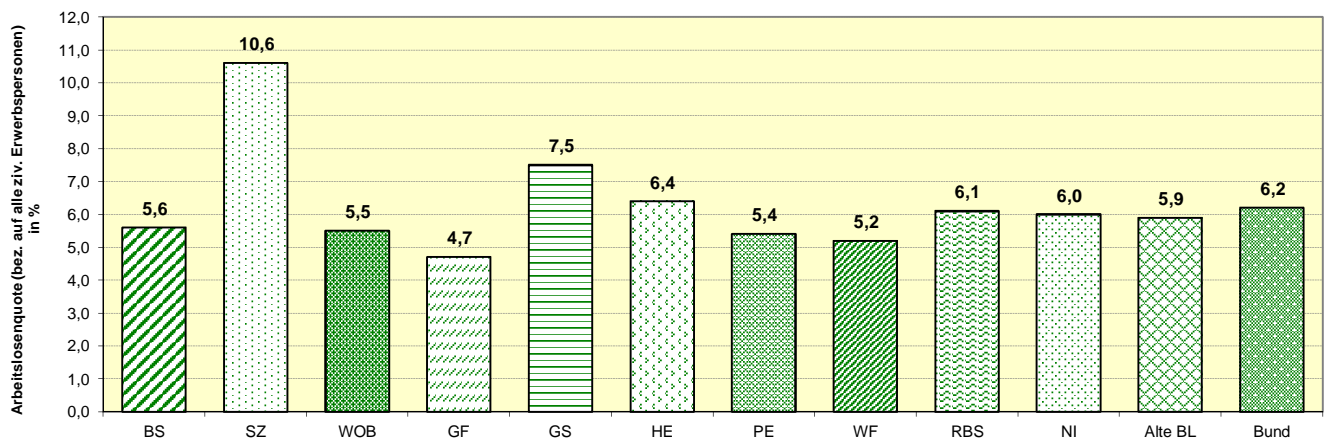
³ Quelle: <https://www.zeit.de/wirtschaft/2020-06/arbeitslosigkeit-coronavirus-wirtschaftskrise-kurzarbeit-arbeitsmarkt-unterbeschaeftigung>, eingesehen am 13.07.2020

Arbeitslosenquoten¹ im regionalen Vergleich

	Monat	kreisfreie Städte			Landkreise					RBS	NI	Alte BL	Bund
		BS	SZ	WOB	GF	GS	HE	PE	WF				
		1	2	3	4	5	6	7	8				
2018	Jan	5,7	10,2	5,3	4,7	7,4	6,9	5,3	5,5	6,1	5,9	5,3	5,8
	Feb	5,6	10,0	5,3	4,9	7,1	6,9	5,2	5,4	6,1	5,8	5,3	5,7
	Mrz	5,6	9,8	5,1	4,7	6,9	6,5	5,2	5,3	5,9	5,6	5,1	5,5
	Apr	5,5	9,7	5,0	4,6	6,7	6,4	5,1	5,1	5,8	5,4	4,9	5,3
	Mai	5,3	9,3	4,8	4,4	6,5	6,3	4,9	4,8	5,6	5,2	4,7	5,1
	Jun	5,3	9,3	4,7	4,3	6,4	6,2	4,7	4,8	5,5	5,1	4,7	5,0
	Jul	5,5	9,4	4,8	4,5	6,5	6,3	4,8	5,1	5,7	5,4	4,8	5,1
	Aug	5,4	9,4	4,8	4,4	6,2	6,2	4,8	4,8	5,6	5,3	4,8	5,2
	Sep	5,2	8,9	4,5	4,2	5,8	6,0	4,7	4,6	5,3	5,1	4,7	5,0
	Okt	5,0	8,7	4,4	4,2	5,9	5,8	4,5	4,5	5,2	5,0	4,5	4,9
	Nov	4,9	8,4	4,3	4,0	5,8	5,7	4,3	4,5	5,1	4,8	4,5	4,8
	Dez	4,9	8,7	4,4	4,0	6,0	5,7	4,3	4,5	5,1	5,0	4,5	4,9
2019	Jan	5,3	9,1	4,8	4,2	6,5	6,0	4,8	4,9	5,5	5,4	4,9	5,3
	Feb	5,2	9,3	4,8	4,2	6,3	6,0	4,7	4,9	5,5	5,3	4,9	5,3
	Mrz	5,0	9,0	4,8	4,0	6,2	5,8	4,6	4,6	5,3	5,1	4,7	5,1
	Apr	4,9	8,9	4,7	3,9	5,9	5,8	4,5	4,5	5,2	5,0	4,6	4,9
	Mai	4,9	8,8	4,6	4,0	5,7	5,8	4,4	4,4	5,1	5,0	4,6	4,9
	Jun	4,8	8,8	4,5	4,0	5,6	5,8	4,2	4,3	5,0	4,9	4,6	4,9
	Jul	5,0	8,8	4,6	4,1	5,8	6,0	4,5	4,6	5,2	5,1	4,7	5,0
	Aug	5,1	9,0	4,6	4,2	6,0	5,9	4,5	4,4	5,3	5,2	4,8	5,1
	Sep	4,8	8,6	4,3	3,9	5,8	5,5	4,3	4,1	5,0	4,9	4,6	4,9
	Okt	4,7	8,5	4,3	3,8	5,7	5,6	4,3	4,0	4,9	4,8	4,6	4,8
	Nov	4,5	8,3	4,1	3,7	5,7	5,5	4,2	4,0	4,8	4,8	4,5	4,8
	Dez	4,5	8,4	4,0	3,8	5,8	5,6	4,3	4,0	4,8	4,9	4,6	4,9
2020	Jan	4,8	8,9	4,3	4,1	6,4	5,9	4,5	4,4	5,2	5,3	5,0	5,3
	Feb	4,7	9,0	4,4	4,1	6,2	5,7	4,6	4,5	5,2	5,3	4,9	5,3
	Mrz	4,6	8,8	4,4	3,9	6,1	5,7	4,5	4,4	5,1	5,1	4,8	5,1
	Apr	5,3	9,9	5,0	4,3	7,0	6,1	5,1	4,9	5,7	5,7	5,5	5,8
	Mai	5,5	10,5	5,5	4,6	7,5	6,3	5,4	5,1	6,0	6,0	5,8	6,1
	Jun	5,6	10,6	5,5	4,7	7,5	6,4	5,4	5,2	6,1	6,0	5,9	6,2
	Jul												
	Aug												
	Sep												
	Okt												
	Nov												
	Dez												

Veränderung zum	kreisfreie Städte			Landkreise					RBS	NI	Alte BL	Bund
	BS	SZ	WOB	GF	GS	HE	PE	WF				
	1	2	3	4	5	6	7	8				
Vormonat (%Pkt.)	0,1	0,1	0,0	0,1	0,0	0,1	0,0	0,1	0,1	0,0	0,1	0,1
Vorjahresmonat (%Pkt.)	0,8	1,8	1,0	0,7	1,9	0,6	1,2	0,9	1,1	1,1	1,3	1,3

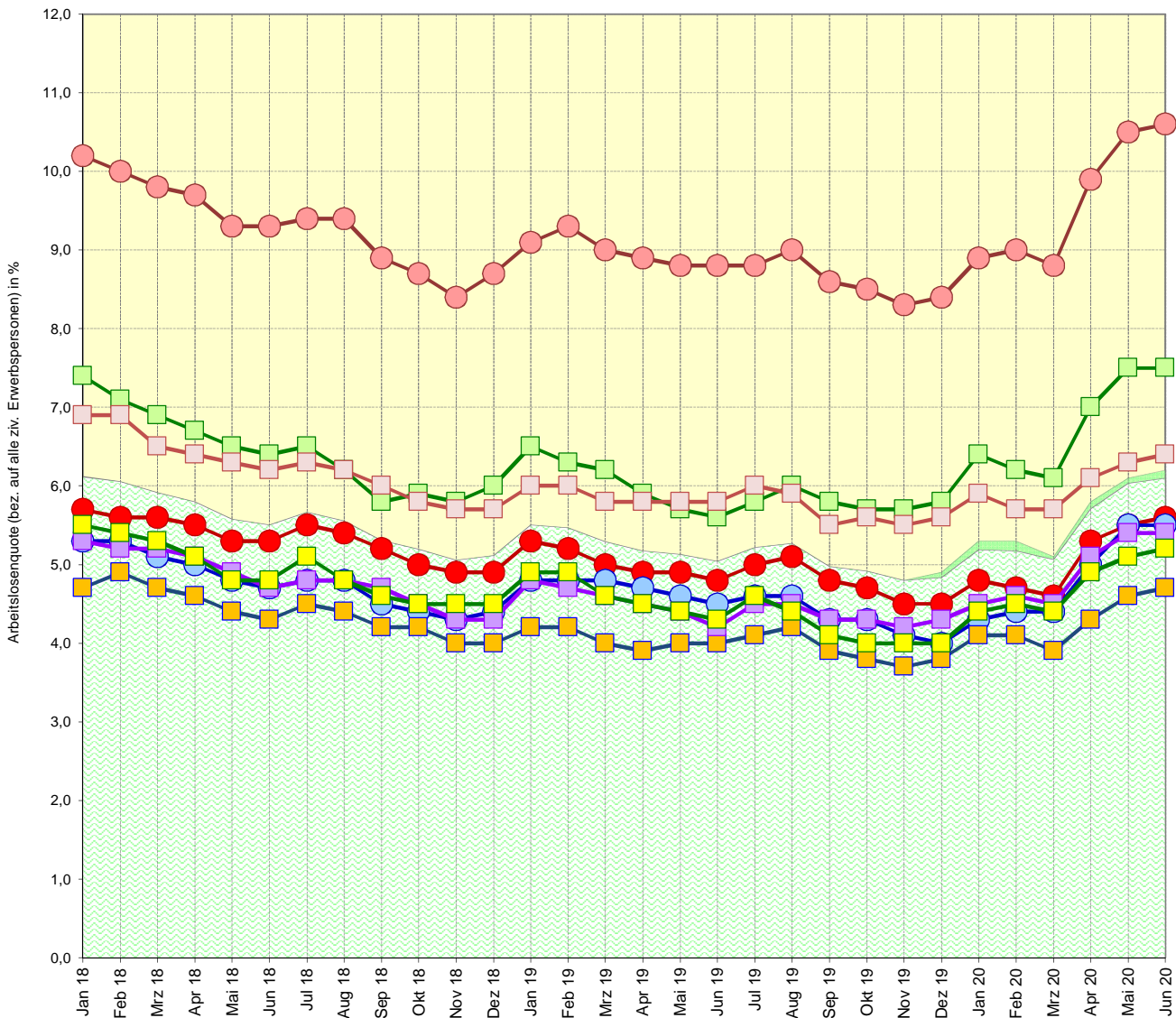
Aktuelle Arbeitslosenquoten im regionalen Vergleich Juni 2020



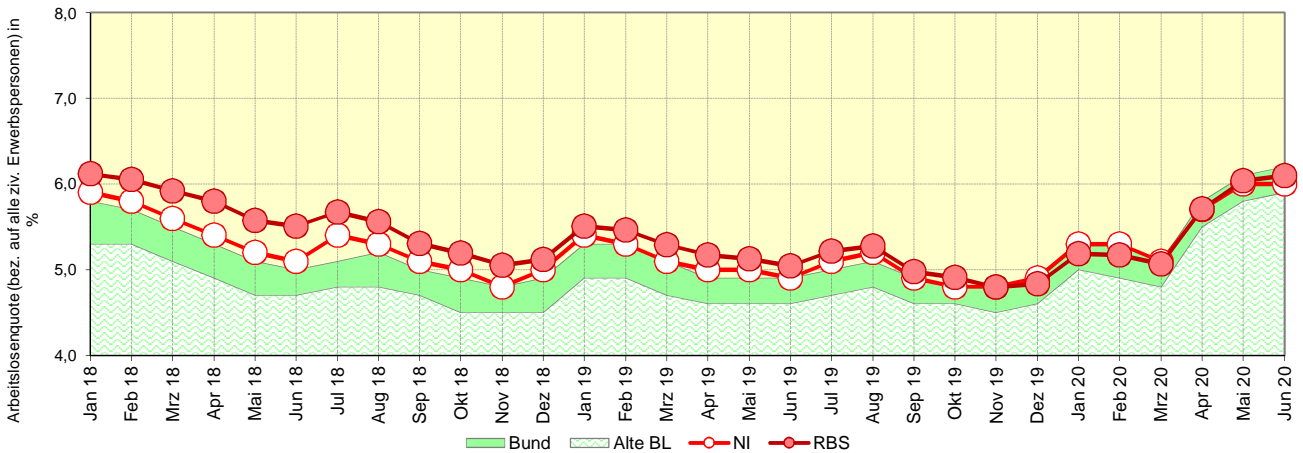
1) Arbeitslosenquoten bezogen auf alle zivilen Erwerbspersonen

Monatliche Entwicklung der Arbeitslosenquoten¹ im regionalen Vergleich

■ Bund ▨ RBS ● BS ● SZ ● WOB ■ GF ■ GS ■ HE ■ PE ■ WF



Monatliche Entwicklung der Arbeitslosenquoten¹



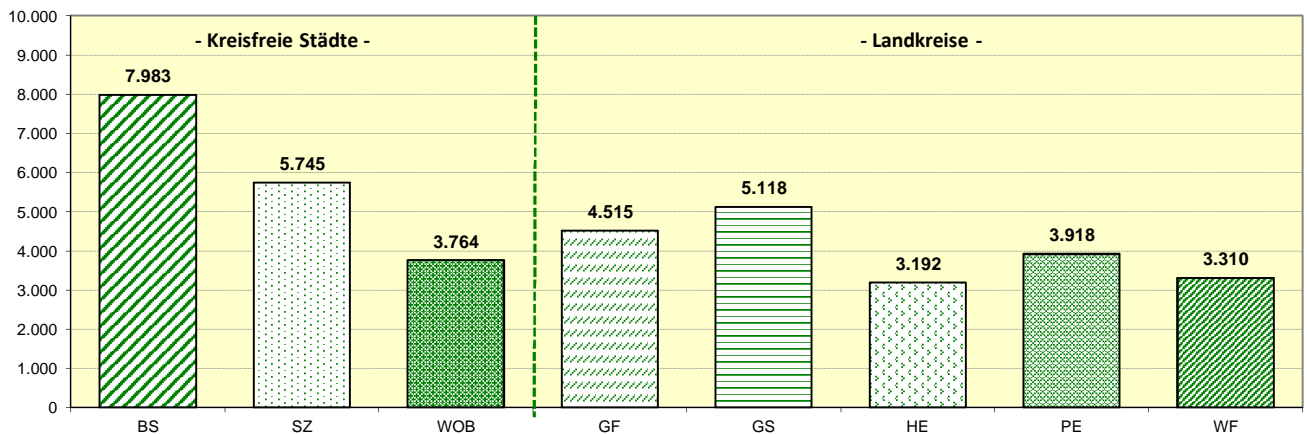
1) Arbeitslosenquoten bezogen auf alle zivilen Erwerbspersonen

Zahl der Arbeitslosen im regionalen Vergleich

	Monat	Kreisfreie Städte			Landkreise					RBS	NI	Alte BL	Bund
		BS	SZ	WOB	GF	GS	HE	PE	WF				
		1	2	3	4	5	6	7	8				
2018	Jan	7.813	5.413	3.536	4.483	5.000	3.421	3.709	3.421	36.796	250.270	1.918.351	2.570.311
	Feb	7.709	5.311	3.536	4.602	4.851	3.398	3.657	3.390	36.454	247.390	1.899.387	2.545.936
	Mrz	7.658	5.203	3.410	4.427	4.674	3.234	3.638	3.301	35.545	237.957	1.833.819	2.458.110
	Apr	7.615	5.181	3.354	4.339	4.578	3.173	3.577	3.172	34.989	231.680	1.785.759	2.383.752
	Mai	7.427	5.038	3.220	4.221	4.444	3.105	3.478	3.052	33.985	224.654	1.738.358	2.315.487
	Jun	7.371	5.047	3.194	4.113	4.357	3.064	3.361	3.047	33.554	221.597	1.713.219	2.275.787
	Jul	7.647	5.114	3.248	4.260	4.433	3.125	3.446	3.210	34.483	231.666	1.752.774	2.324.746
	Aug	7.456	5.081	3.205	4.175	4.221	3.084	3.408	3.042	33.672	227.210	1.778.625	2.350.876
	Sep	7.192	4.816	3.035	3.985	3.994	2.980	3.366	2.913	32.281	218.523	1.706.822	2.256.473
	Okt	7.025	4.711	2.983	3.964	4.013	2.857	3.233	2.854	31.640	214.830	1.664.585	2.203.851
	Nov	6.867	4.530	2.902	3.848	3.970	2.838	3.119	2.828	30.902	212.441	1.650.390	2.186.109
	Dez	6.887	4.697	2.969	3.766	4.073	2.849	3.109	2.881	31.231	215.784	1.661.439	2.209.546
2019	Jan	7.336	4.952	3.234	3.970	4.444	2.984	3.421	3.123	33.464	233.740	1.806.456	2.405.586
	Feb	7.251	5.032	3.219	3.986	4.315	2.972	3.376	3.097	33.248	229.580	1.781.551	2.372.700
	Mrz	6.973	4.903	3.225	3.829	4.250	2.891	3.285	2.936	32.292	221.084	1.733.134	2.301.121
	Apr	6.860	4.803	3.140	3.688	4.026	2.877	3.243	2.876	31.513	215.025	1.687.593	2.228.876
	Mai	6.826	4.786	3.109	3.809	3.907	2.897	3.179	2.804	31.317	215.563	1.698.282	2.235.969
	Jun	6.699	4.764	3.062	3.839	3.803	2.878	3.081	2.753	30.879	212.889	1.687.590	2.216.243
	Jul	7.059	4.778	3.141	3.960	3.972	2.955	3.260	2.931	32.056	222.448	1.737.215	2.275.461
	Aug	7.111	4.906	3.141	4.017	4.108	2.920	3.250	2.828	32.281	224.027	1.778.550	2.319.408
	Sep	6.776	4.641	2.947	3.727	3.937	2.754	3.114	2.624	30.520	212.807	1.712.542	2.234.030
	Okt	6.629	4.602	2.941	3.638	3.870	2.803	3.137	2.572	30.192	210.144	1.686.110	2.204.090
	Nov	6.324	4.520	2.800	3.566	3.913	2.754	3.022	2.561	29.460	207.789	1.667.208	2.179.999
	Dez	6.334	4.552	2.737	3.646	3.986	2.787	3.086	2.579	29.707	212.378	1.700.480	2.227.159
2020	Jan	6.731	4.835	2.947	3.937	4.353	2.931	3.297	2.788	31.819	230.000	1.852.643	2.425.523
	Feb	6.567	4.886	3.002	3.877	4.243	2.812	3.358	2.842	31.587	227.926	1.831.423	2.395.604
	Mrz	6.394	4.795	2.968	3.732	4.143	2.808	3.292	2.778	30.910	220.490	1.788.928	2.335.367
	Apr	7.420	5.360	3.396	4.132	4.797	3.008	3.711	3.092	34.916	246.761	2.028.420	2.643.744
	Mai	7.801	5.699	3.720	4.432	5.162	3.160	3.920	3.274	37.168	261.588	2.160.345	2.812.986
	Jun	7.983	5.745	3.764	4.515	5.118	3.192	3.918	3.310	37.545	264.855	2.196.931	2.853.307
	Jul												
	Aug												
	Sep												
	Okt												
	Nov												
	Dez												

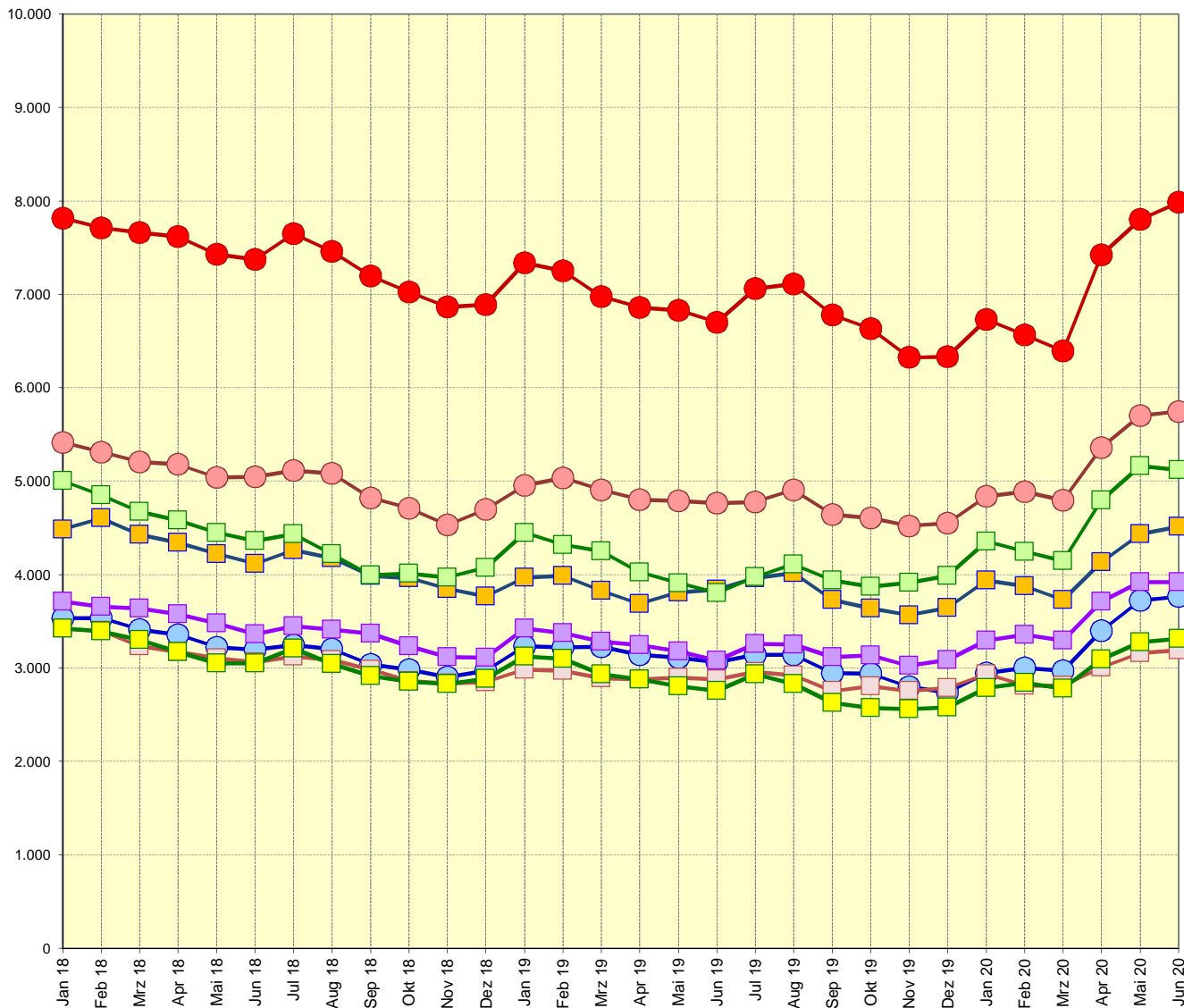
Veränderung zum	Kreisfreie Städte			Landkreise					RBS	NI	Alte BL	Bund
	BS	SZ	WOB	GF	GS	HE	PE	WF				
	1	2	3	4	5	6	7	8				
Vormonat	182	46	44	83	-44	32	-2	36	377	3.267	36.586	40.321
Vormonat (%)	2,3	0,8	1,2	1,9	-0,9	1,0	-0,1	1,1	1,0	1,2	1,7	1,4
Vorjahresmonat	1.284	981	702	676	1.315	314	837	557	6.666	51.966	509.341	637.064
Vorjahresmonat (%)	19,2	20,6	22,9	17,6	34,6	10,9	27,2	20,2	21,6	24,4	30,2	28,7

Aktuelle Arbeitslosenzahlen im regionalen Vergleich
- Kreisfreie Städte und Landkreise -
Juni 2020



Monatliche Entwicklung der Arbeitslosenzahl im regionalen Vergleich

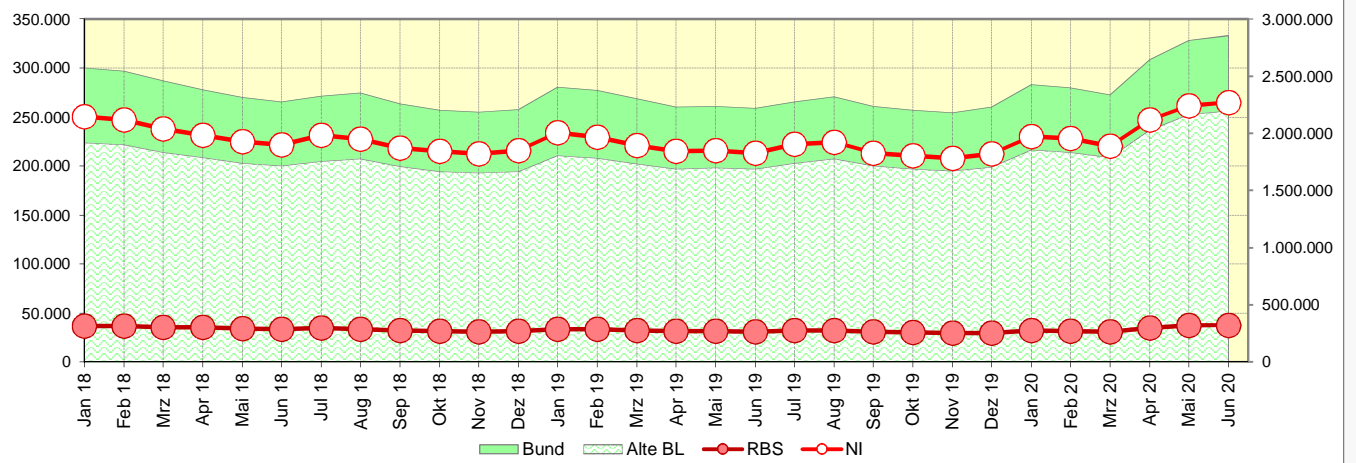
BS SZ WOB GF GS HE PE WF



Monatliche Entwicklung der Arbeitslosenzahl

(RBS und NI)

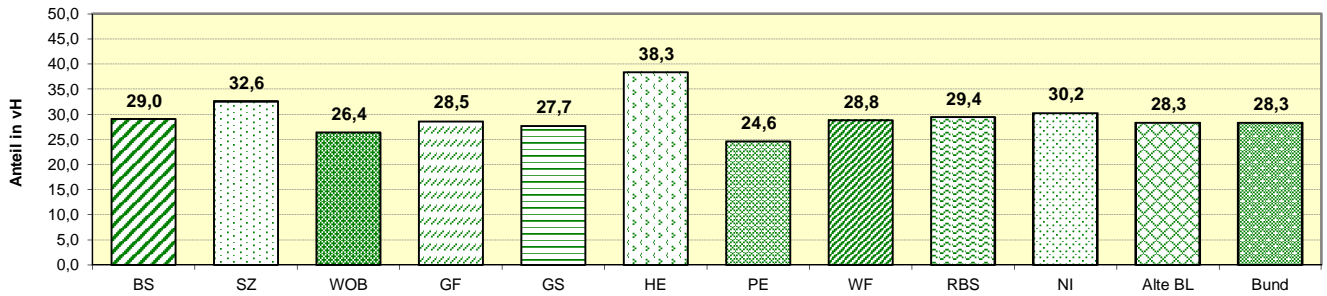
(Alte BL und Bund)



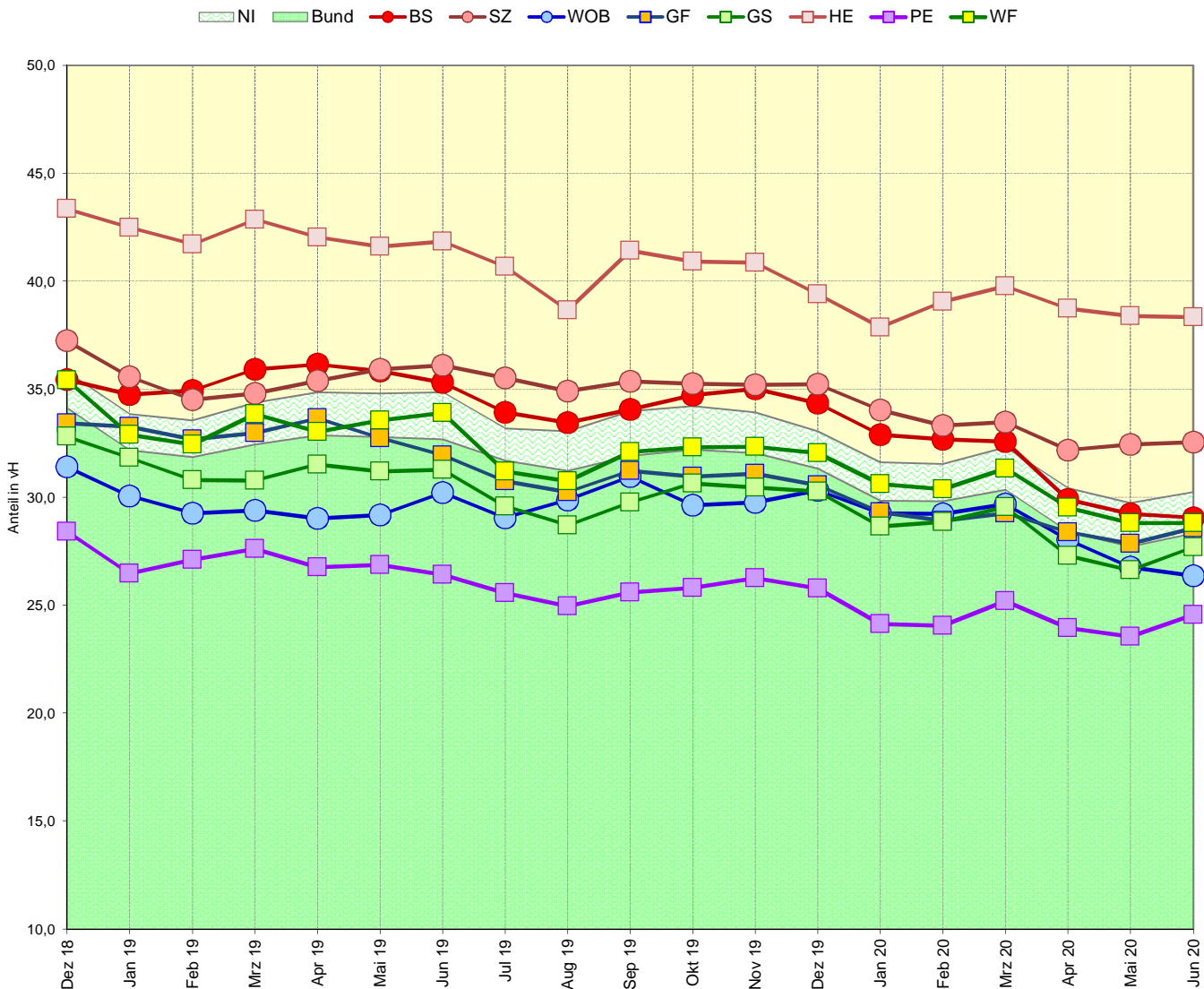
Anteil der Langzeitarbeitslosen an allen Arbeitslosen

Veränderung zum	Kreisfreie Städte			Landkreise								
	BS	SZ	WOB	GF	GS	HE	PE	WF	RBS	NI	Alte BL	Bund
	1	2	3	4	5	6	7	8	9	10	11	12
Langzeitarbeitslose	2.319	1.870	992	1.289	1.417	1.224	962	953	11.026	80.073	621.715	807.850
Vormonat (abs.)	40	21	-3	55	43	11	39	10	216	2.286	22.367	28.189
Vormonat (%)	1,8	1,1	-0,3	4,5	3,1	0,9	4,2	1,1	2,0	2,9	3,7	3,6
Vorjahresmonat (abs.)	-47	150	67	63	228	20	148	20	649	5.891	68.392	83.402
Vorjahresmonat (%)	-2,0	8,7	7,2	5,1	19,2	1,7	18,2	2,1	6,3	7,9	12,4	11,5

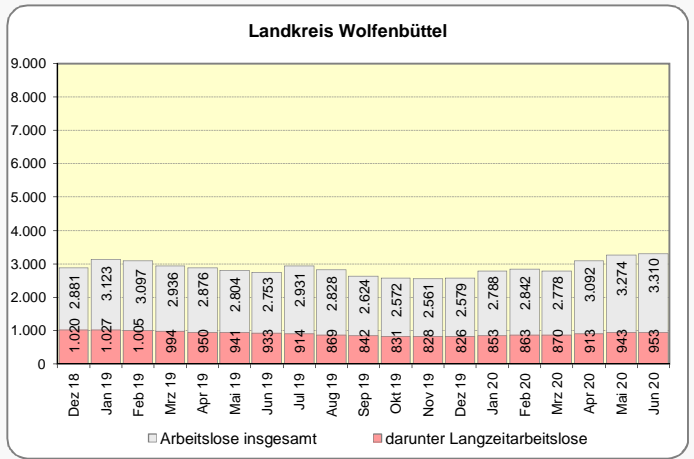
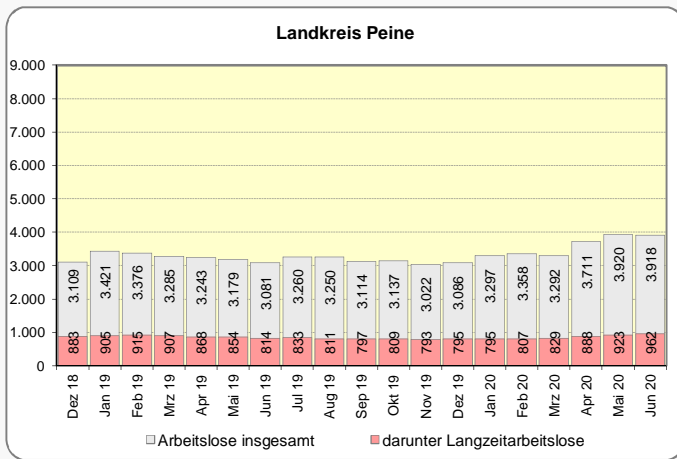
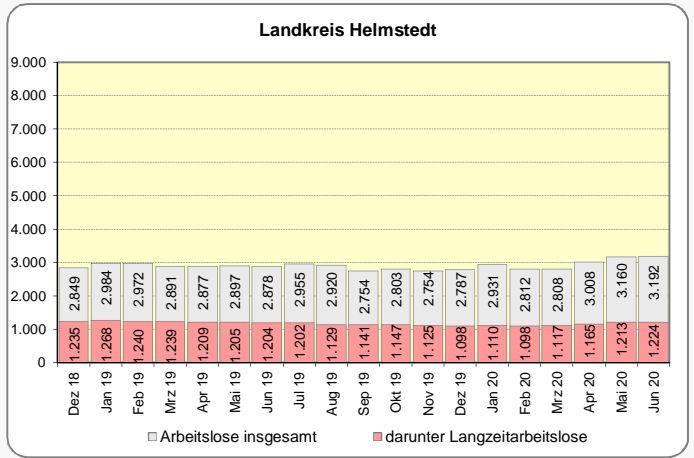
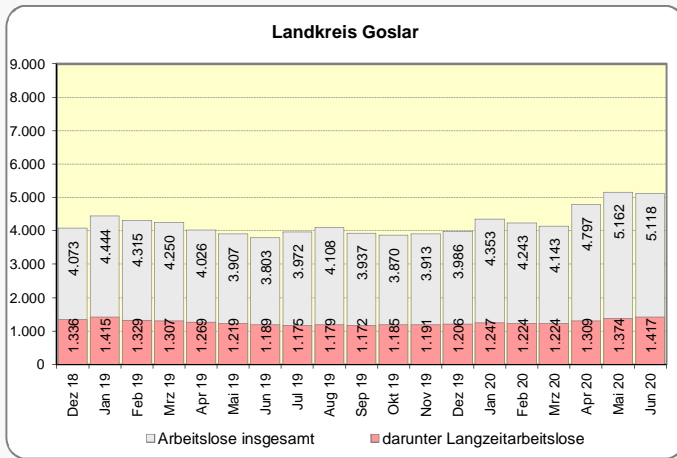
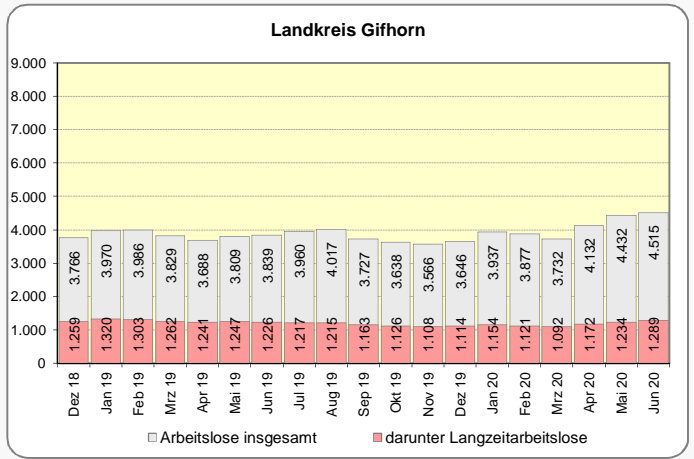
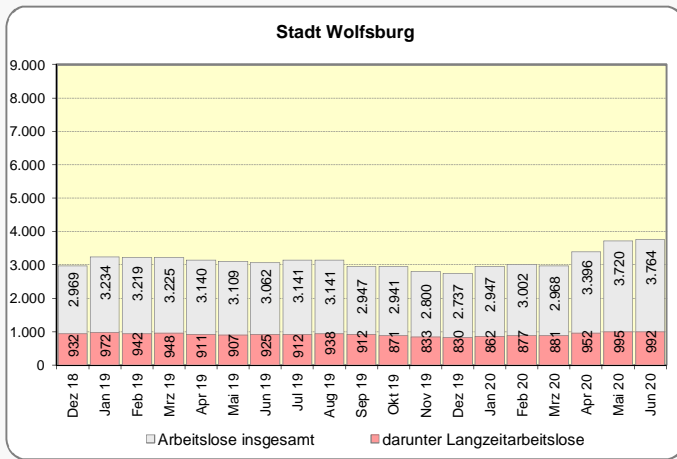
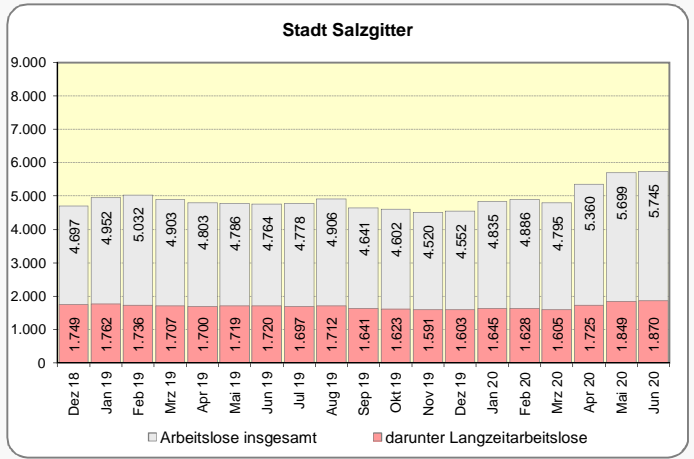
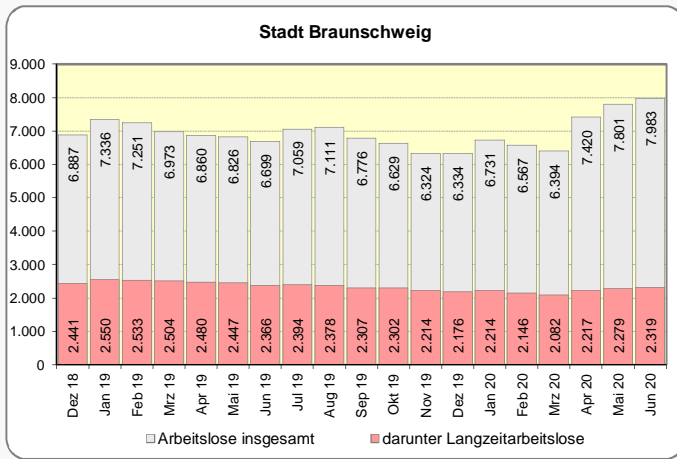
Anteil der Langzeitarbeitslosen an allen Arbeitslosen Juni 2020



Monatliche Entwicklung der Langzeitarbeitslosen im regionalen Vergleich



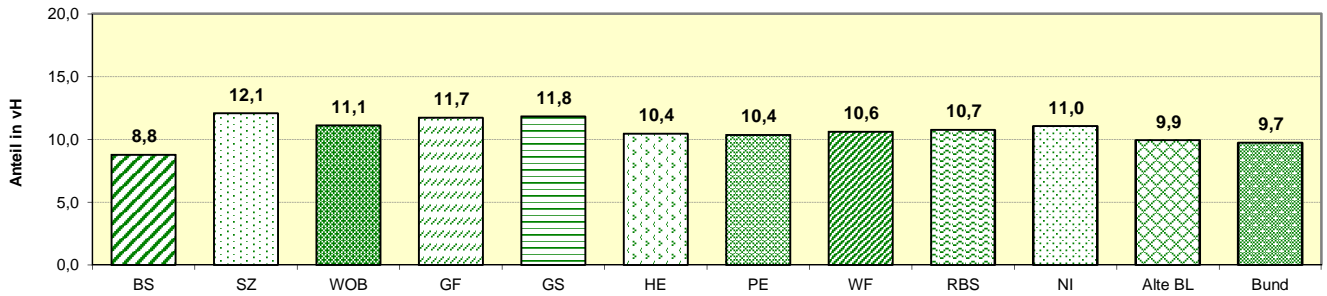
Entwicklung der Arbeitslosenzahl und der Zahl der Langzeitarbeitslosen 2019 und 2020



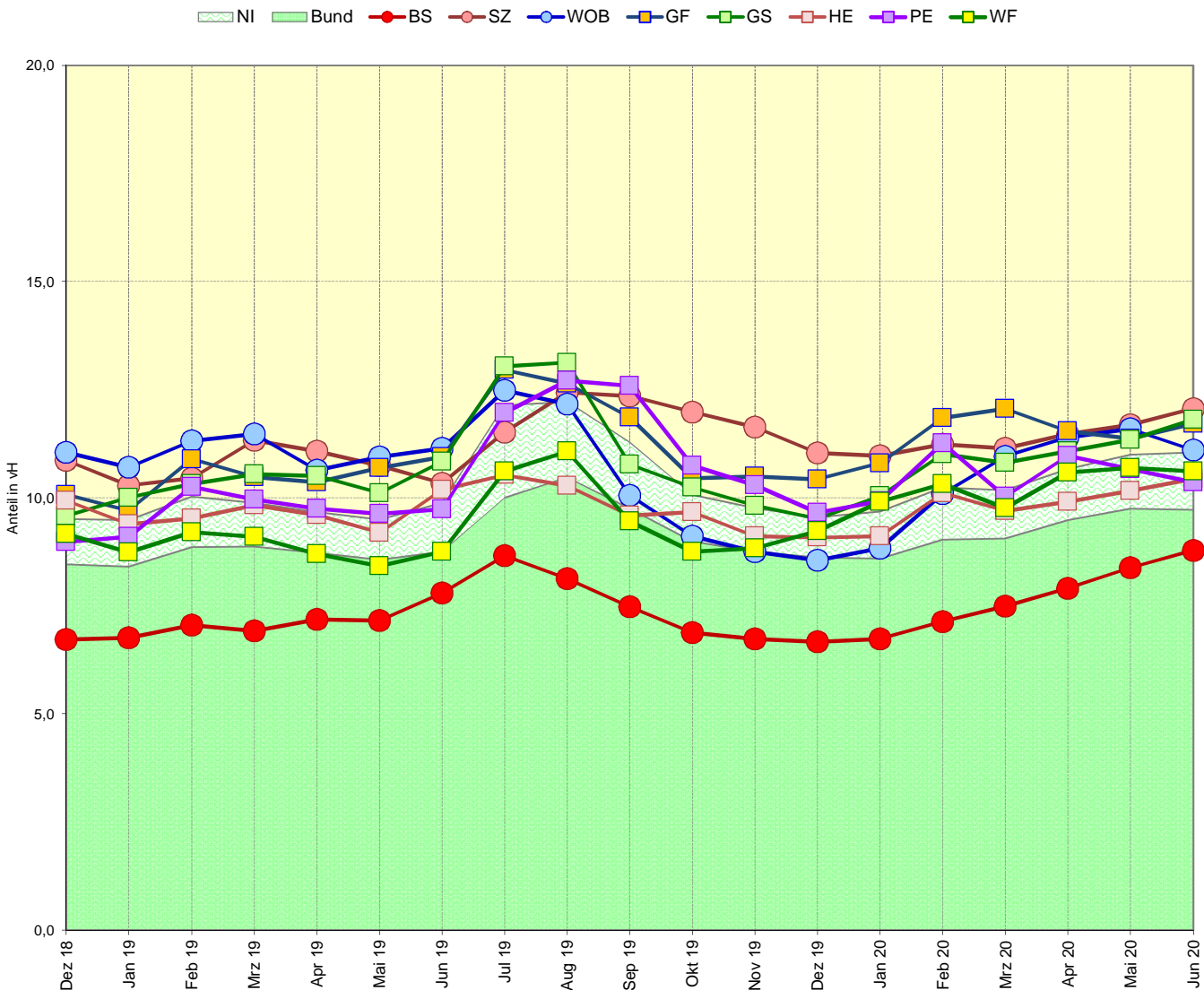
Anteil der unter 25-Jährigen an allen Arbeitslosen

Veränderung zum	Kreisfreie Städte			Landkreise					RBS	NI	Alte BL	Bund
	BS	SZ	WOB	GF	GS	HE	PE	WF				
	1	2	3	4	5	6	7	8				
Arbeitslose unter 25 J.	701	693	418	529	604	333	406	351	4.035	29.257	218.348	277.452
Vormonat (abs.)	47	27	-13	25	19	12	-12	1	106	495	2.718	3.377
Vormonat (%)	7,2	4,1	-3,0	5,0	3,2	3,7	-2,9	0,3	2,7	1,7	1,3	1,2
Vorjahresmonat (abs.)	179	201	77	109	192	40	106	110	1.014	8.215	67.162	83.458
Vorjahresmonat (%)	34,3	40,9	22,6	26,0	46,6	13,7	35,3	45,6	33,6	39,0	44,4	43,0

Anteil der unter 25-Jährigen an allen Arbeitslosen Juni 2020

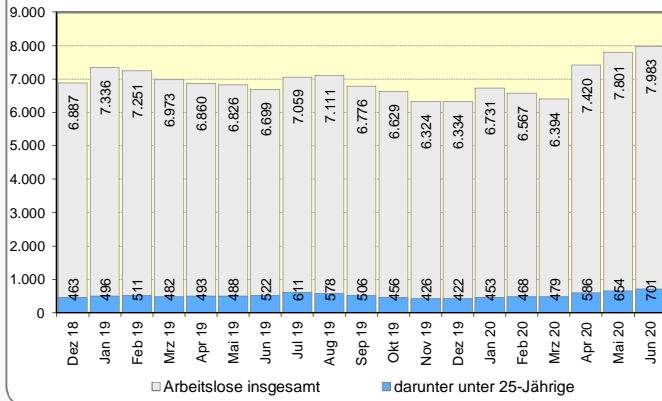


Monatliche Entwicklung der arbeitslosen unter 25-Jährigen im regionalen Vergleich

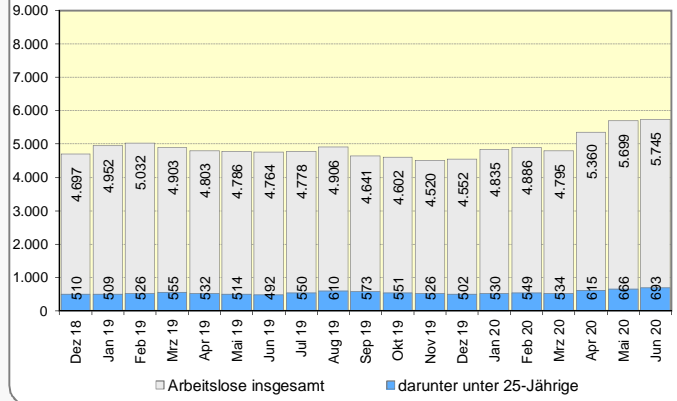


Entwicklung der Arbeitslosenzahl und der Zahl der unter 25-jährigen Arbeitslosen 2019 und 2020

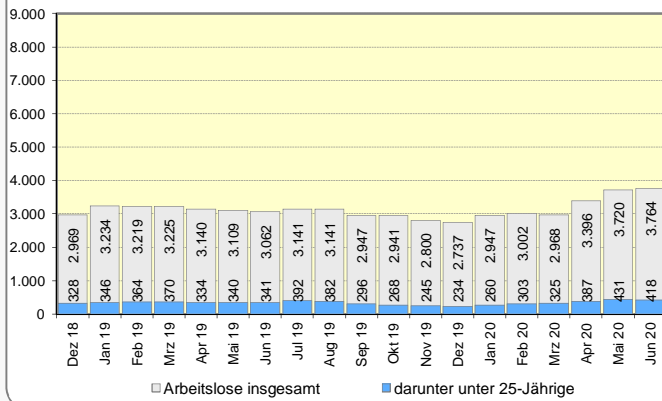
Stadt Braunschweig



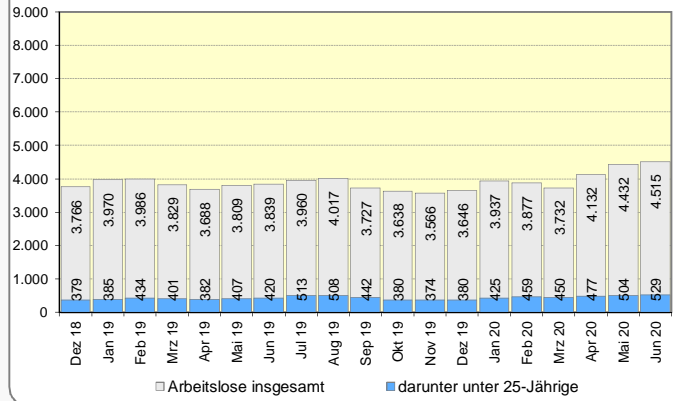
Stadt Salzgitter



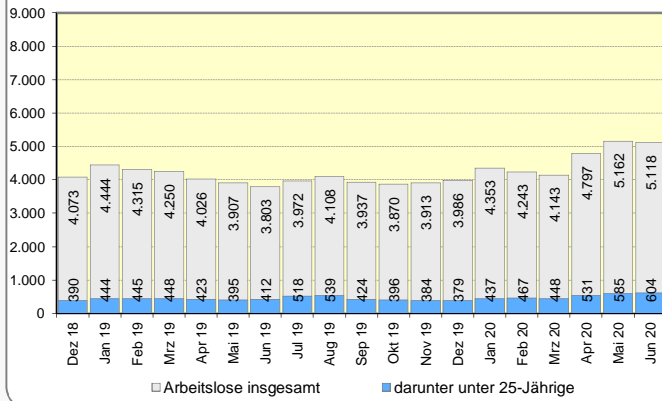
Stadt Wolfsburg



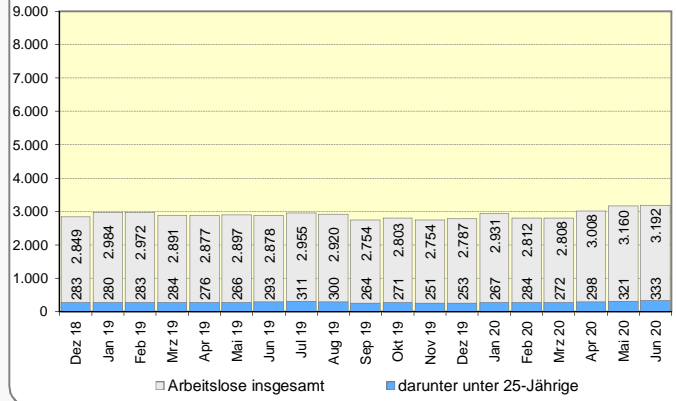
Landkreis Gifhorn



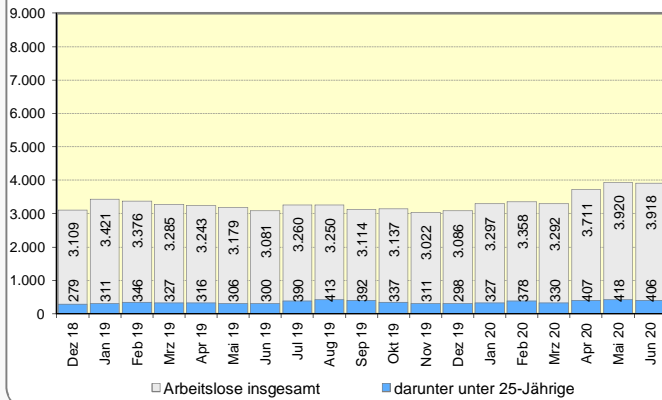
Landkreis Goslar



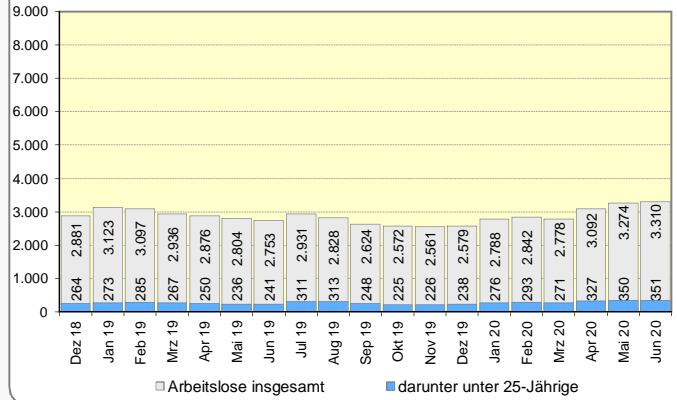
Landkreis Helmstedt



Landkreis Peine



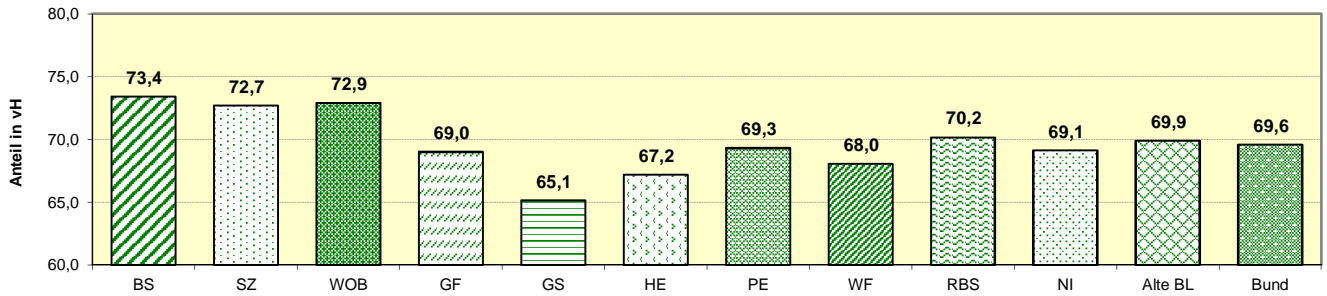
Landkreis Wolfenbüttel



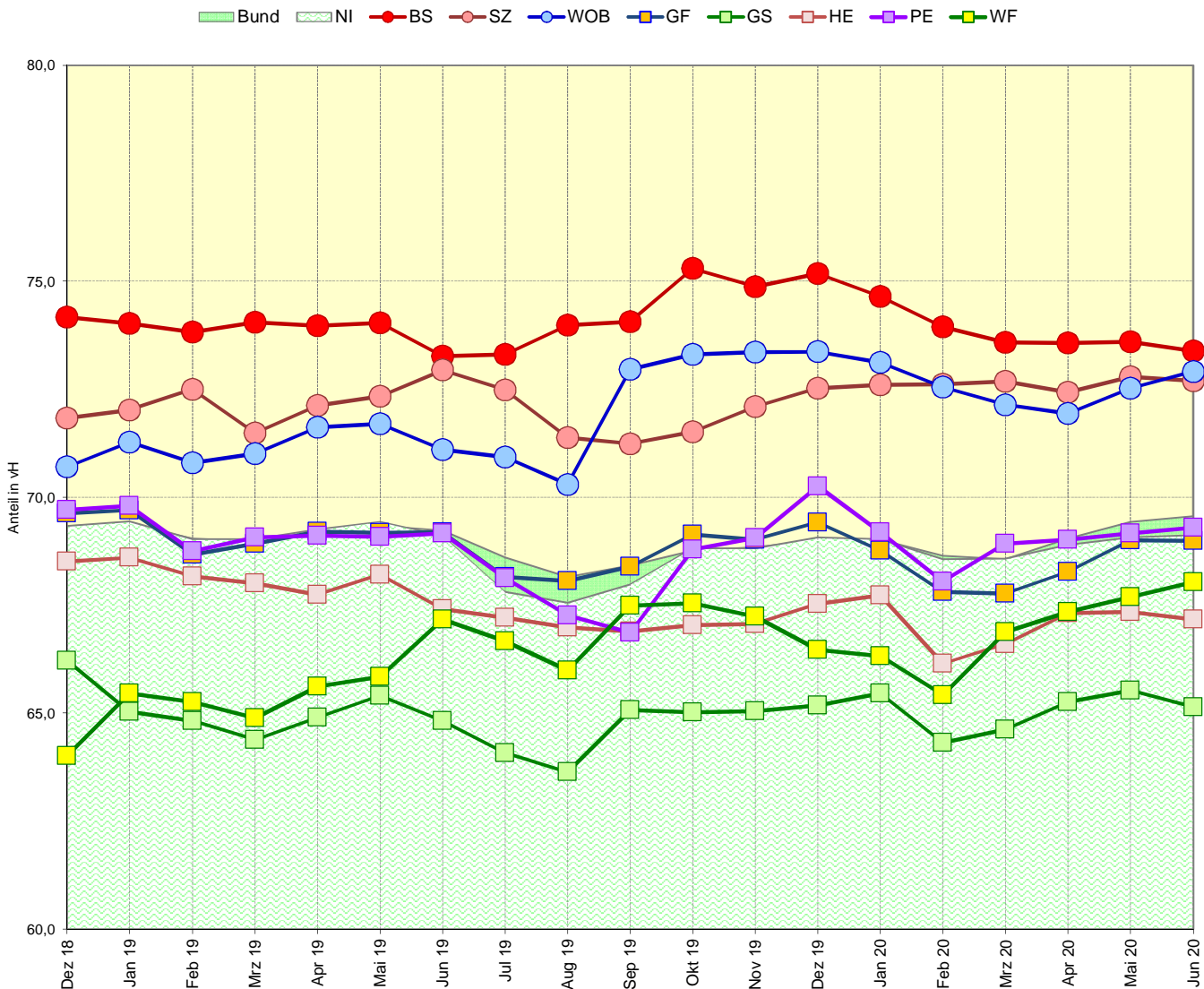
Anteil der 25 - 55-Jährigen an allen Arbeitslosen

Veränderung zum	Kreisfreie Städte			Landkreise								
	BS	SZ	WOB	GF	GS	HE	PE	WF	RBS	NI	Alte BL	Bund
	1	2	3	4	5	6	7	8	9	10	11	12
Arbeitslose 25 - 55 J.	5.858	4.176	2.744	3.115	3.334	2.144	2.715	2.252	26.338	183.079	1.535.328	1.984.772
Vormonat (abs.)	117	28	46	57	-48	16	4	36	256	2.422	27.507	31.637
Vormonat (%)	2,0	0,7	1,7	1,9	-1,4	0,8	0,1	1,6	1,0	1,3	1,8	1,6
Vorjahresmonat (abs.)	950	701	567	459	869	204	584	403	4.737	35.958	359.348	450.578
Vorjahresmonat (%)	19,4	20,2	26,0	17,3	35,3	10,5	27,4	21,8	21,9	24,4	30,6	29,4

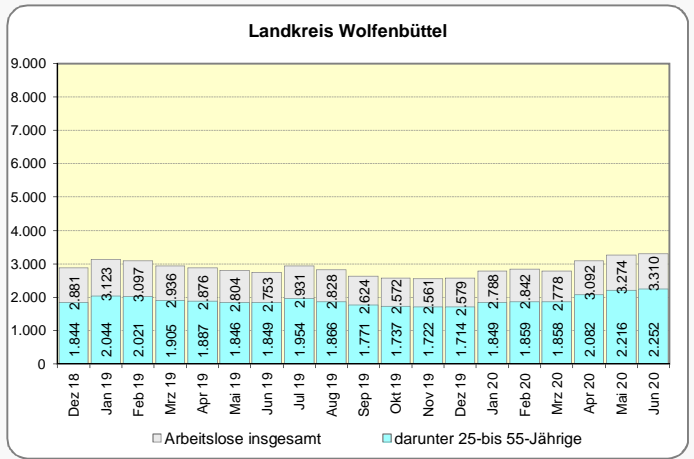
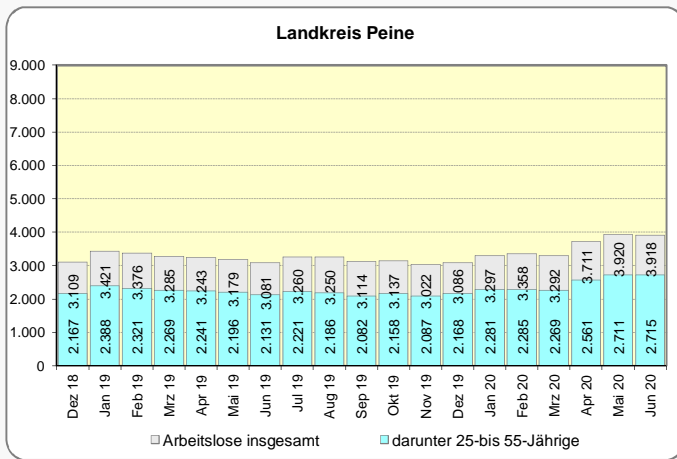
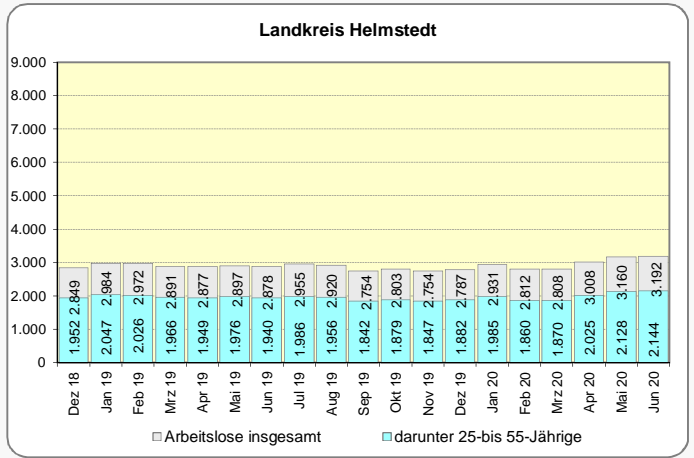
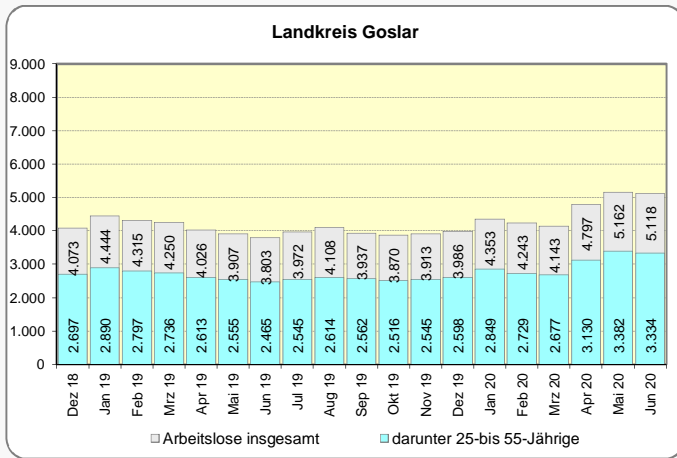
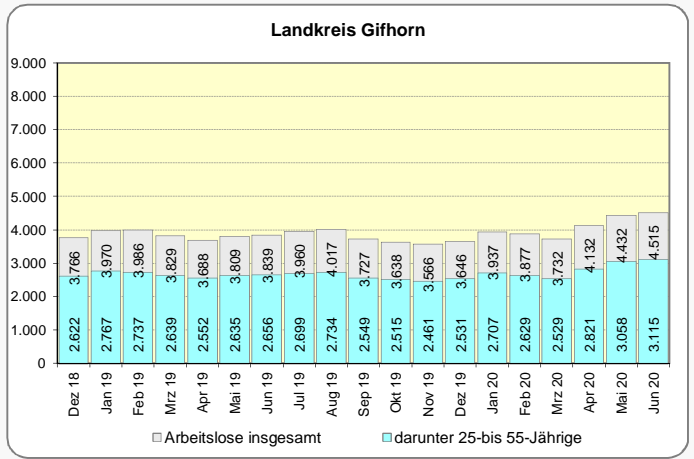
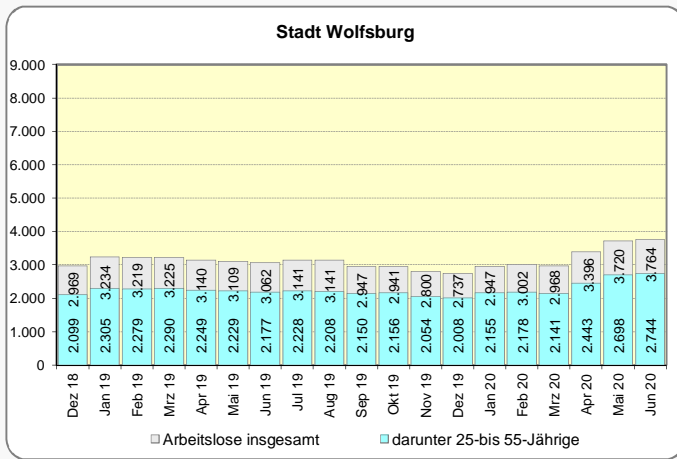
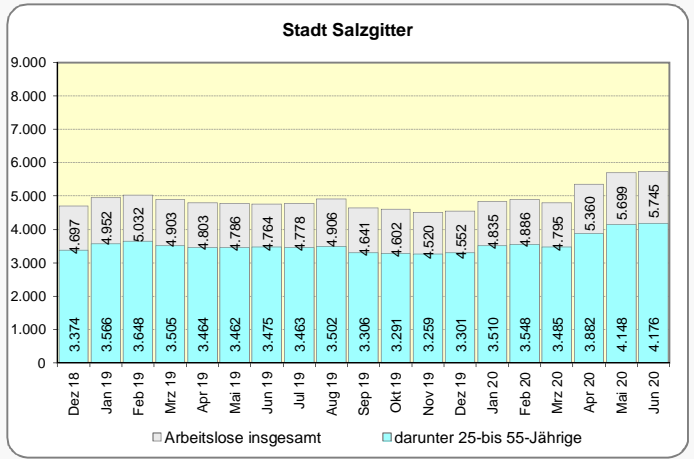
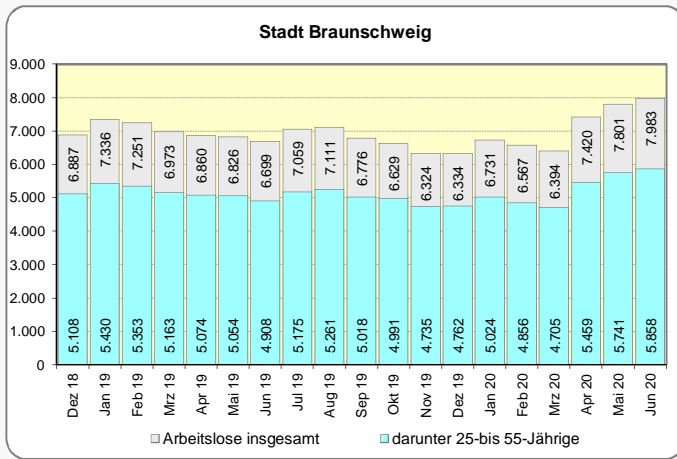
Anteil der 25 - 55-Jährigen an allen Arbeitslosen Juni 2020



Monatliche Entwicklung der arbeitslosen 25 - 55-Jährigen im regionalen Vergleich



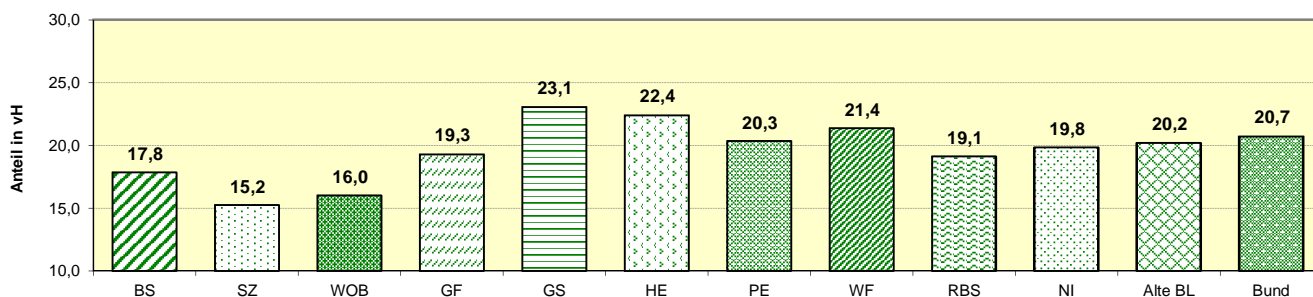
Entwicklung der Arbeitslosenzahl und der Zahl der 25- bis 55-jährigen Arbeitslosen 2019 und 2020



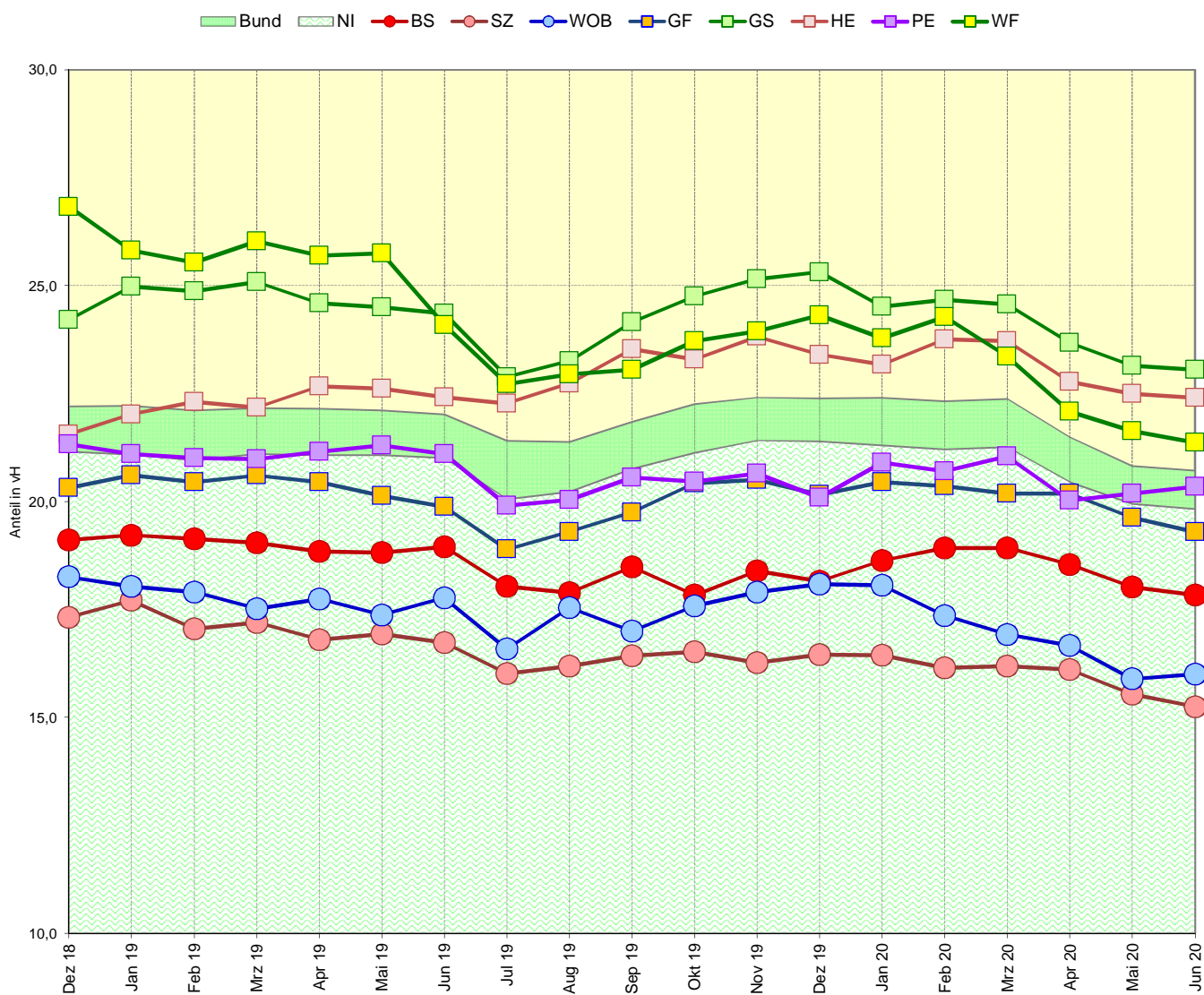
Anteil der über 55-Jährigen an allen Arbeitslosen

Veränderung zum	Kreisfreie Städte			Landkreise								
	BS	SZ	WOB	GF	GS	HE	PE	WF	RBS	NI	Alte BL	Bund
	1	2	3	4	5	6	7	8	9	10	11	12
Arbeitslose 55 J. u.ä.	1.424	876	602	871	1.180	715	797	707	7.172	52.519	443.255	591.083
Vormonat (abs.)	18	-9	11	1	-15	4	6	-1	15	350	6.361	5.307
Vormonat (%)	1,3	-1,0	1,9	0,1	-1,3	0,6	0,8	-0,1	0,2	0,7	1,5	0,9
Vorjahresmonat (abs.)	155	79	58	108	254	70	147	44	915	7.793	82.831	103.028
Vorjahresmonat (%)	12,2	9,9	10,7	14,2	27,4	10,9	22,6	6,6	14,6	17,4	23,0	21,1

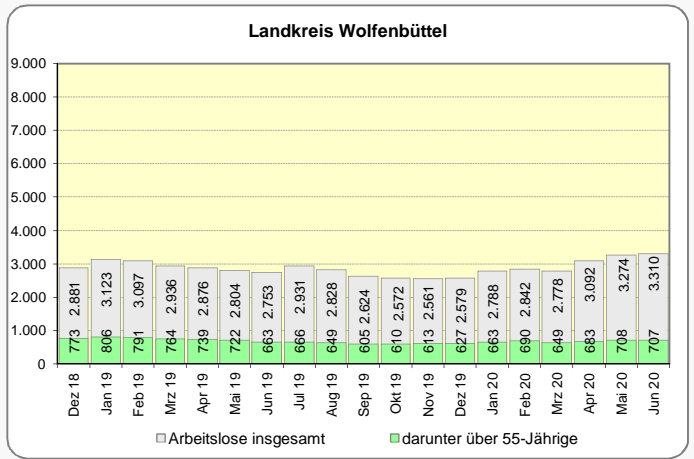
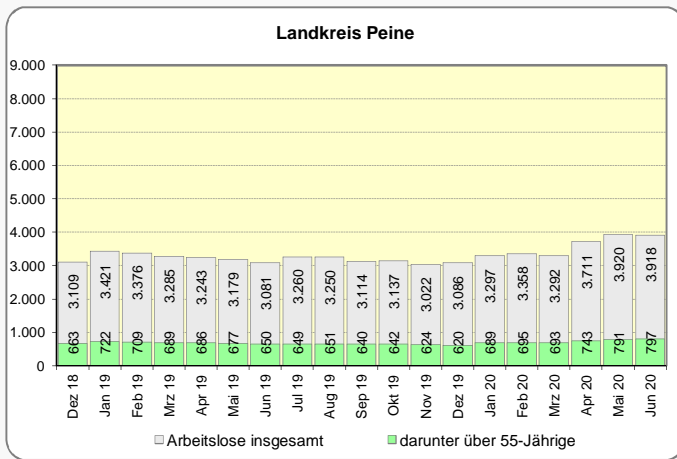
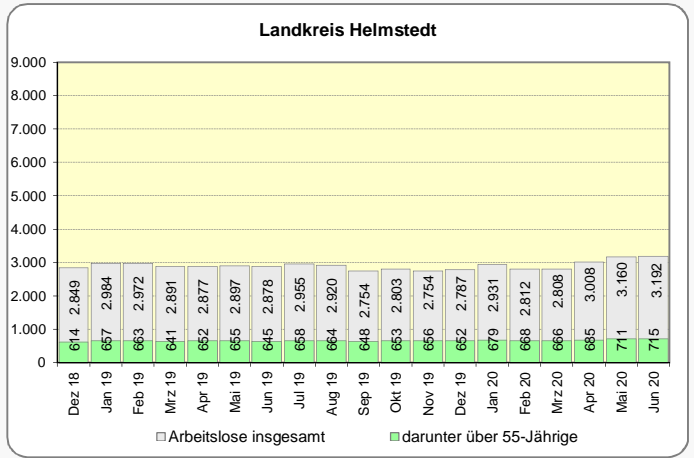
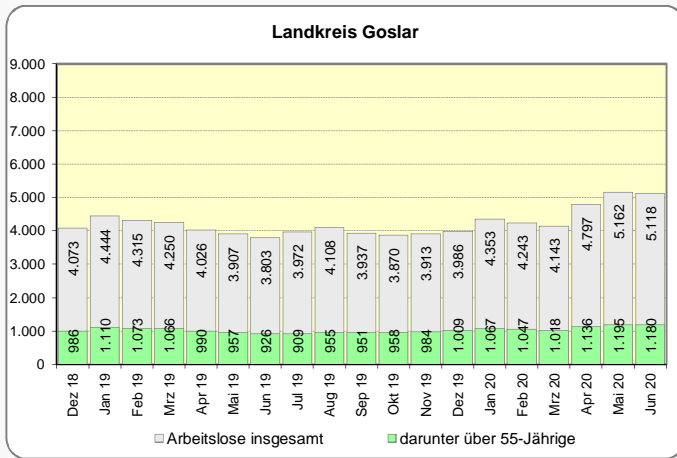
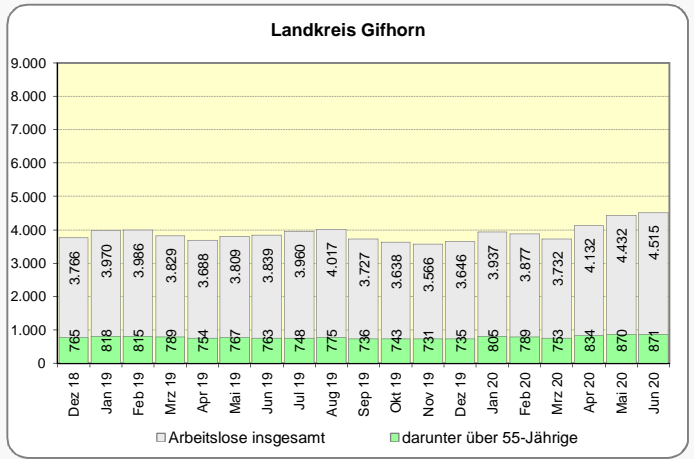
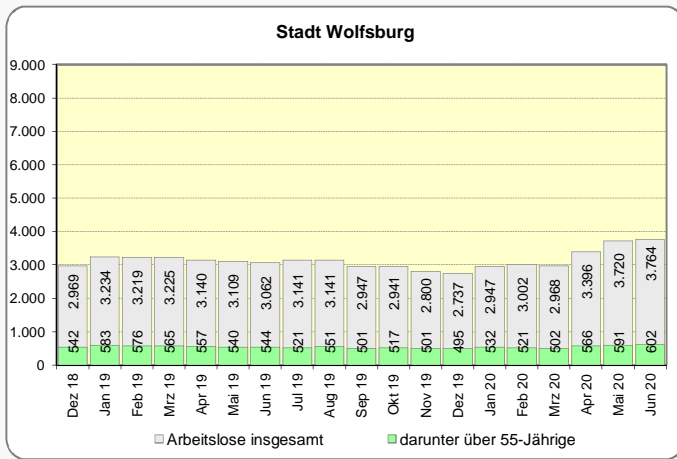
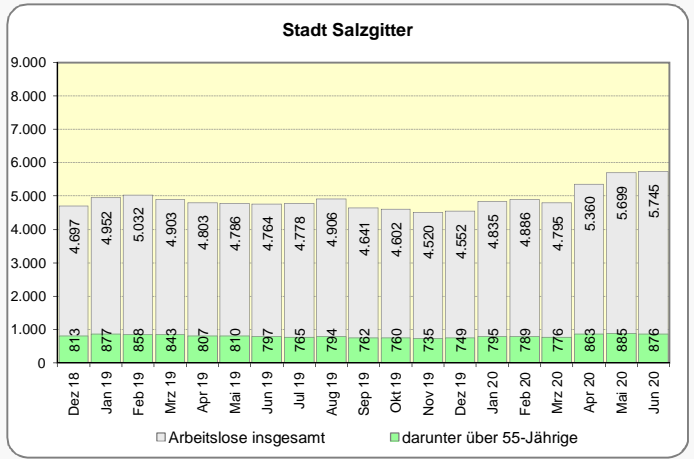
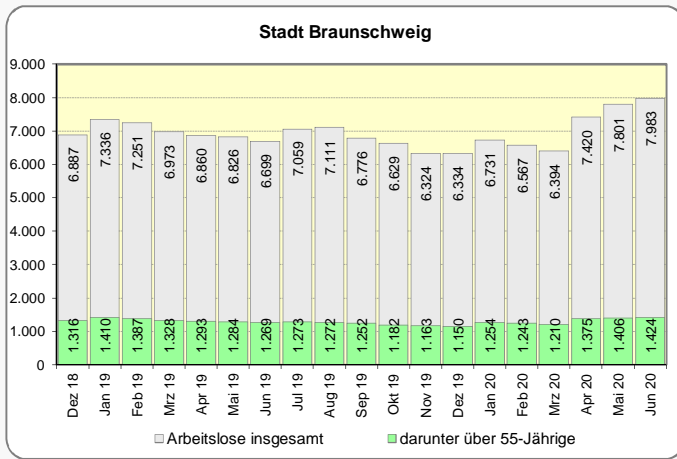
Anteil der über 55-Jährigen an allen Arbeitslosen Juni 2020



Monatliche Entwicklung der arbeitslosen über 55-Jährigen im regionalen Vergleich



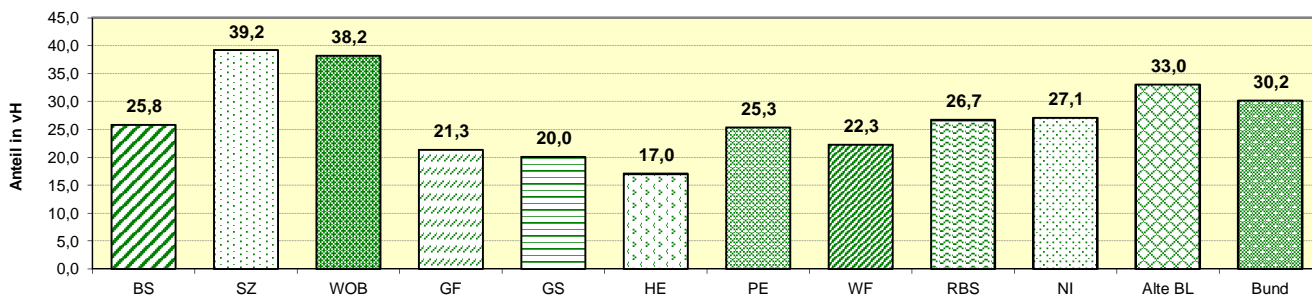
Entwicklung der Arbeitslosenzahl und der Zahl der über 55-jährigen Arbeitslosen 2019 und 2020



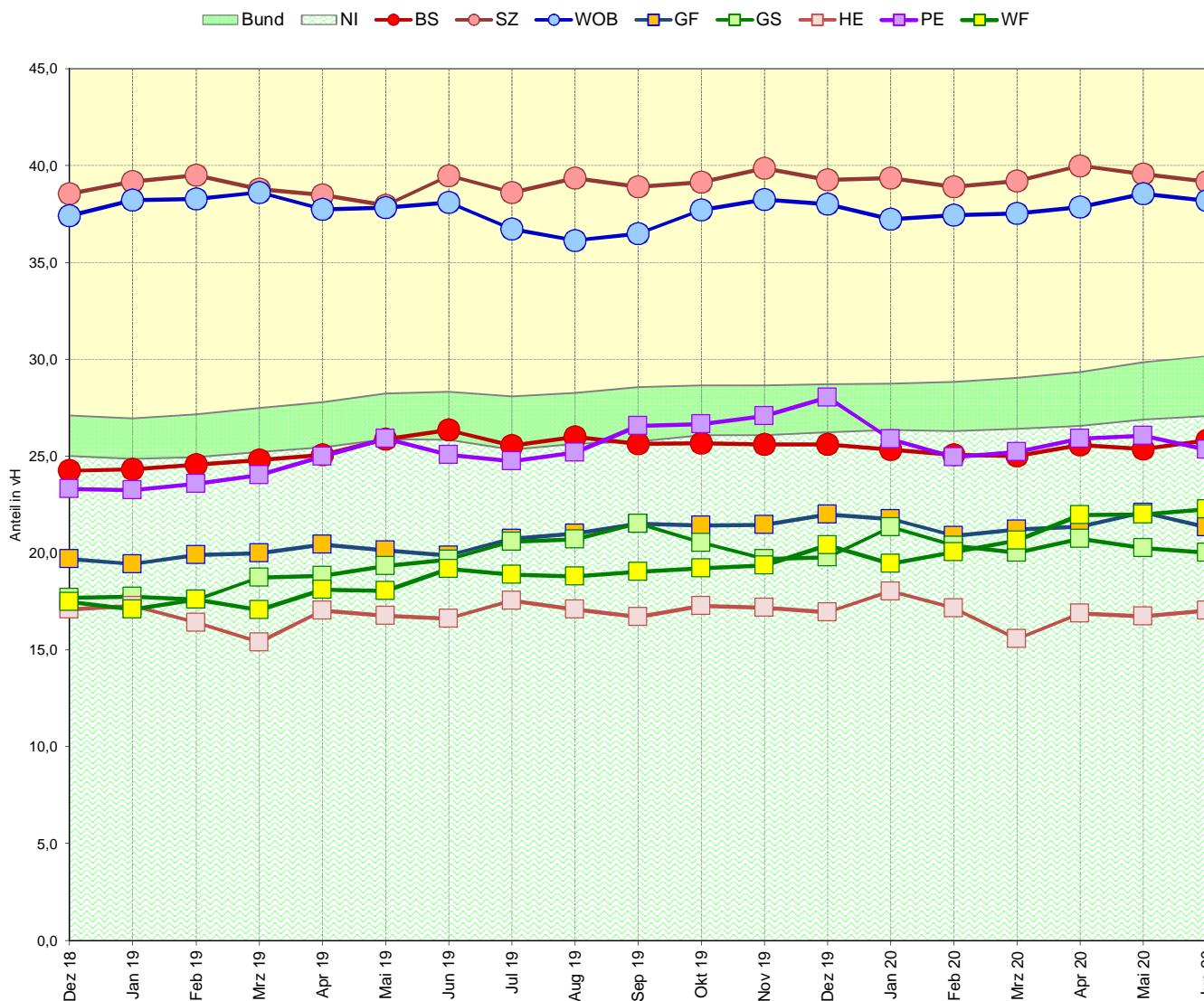
Anteil der arbeitslosen Ausländer an allen Arbeitslosen

Veränderung zum	Kreisfreie Städte			Landkreise								
	BS	SZ	WOB	GF	GS	HE	PE	WF	RBS	NI	Alte BL	Bund
	1	2	3	4	5	6	7	8	9	10	11	12
Arbeitslose Ausländer	2.060	2.251	1.437	963	1.024	543	993	737	10.008	71.673	724.991	860.307
Vormonat (abs.)	81	-4	3	-16	-21	14	-28	17	46	1.358	16.074	20.638
Vormonat (%)	4,1	-0,2	0,2	-1,6	-2,0	2,6	-2,7	2,4	0,5	1,9	2,3	2,5
Vorjahresmonat (abs.)	295	371	271	200	276	65	221	209	1.908	16.633	194.109	232.494
Vorjahresmonat (%)	16,7	19,7	23,2	26,2	36,9	13,6	28,6	39,6	23,6	30,2	36,6	37,0

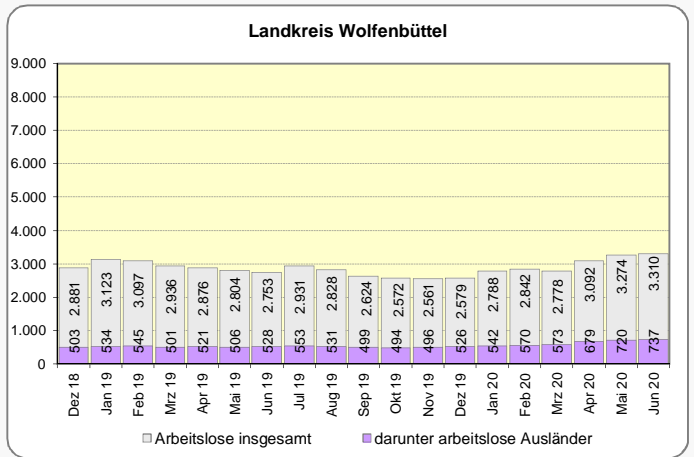
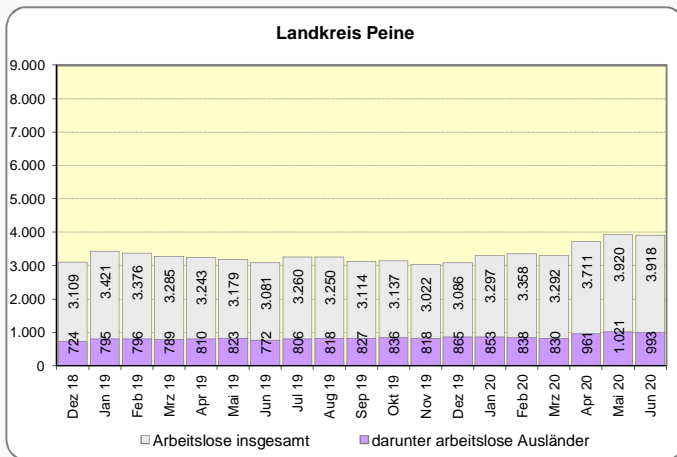
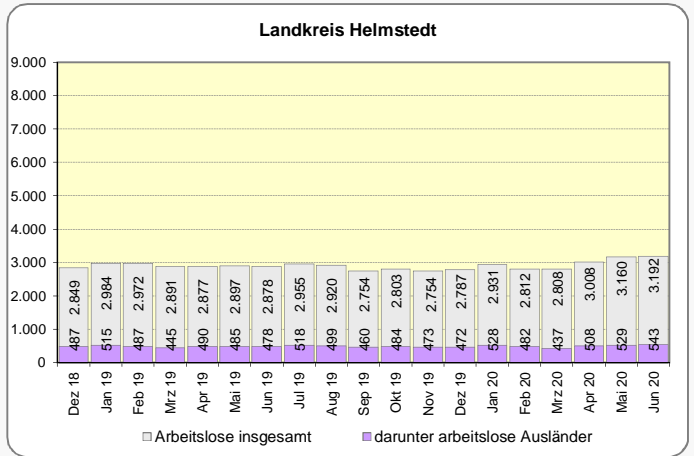
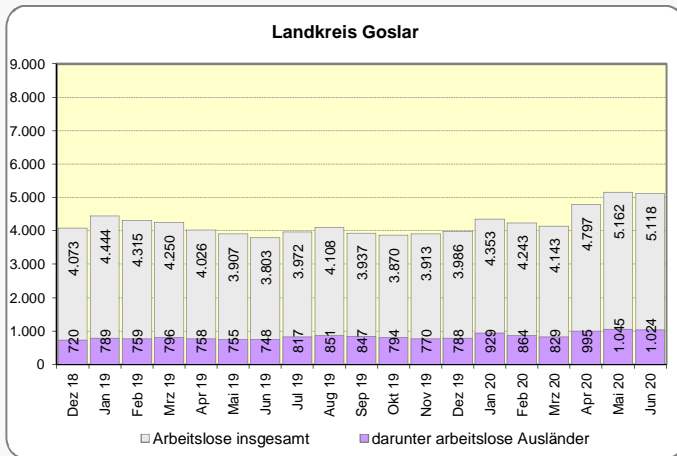
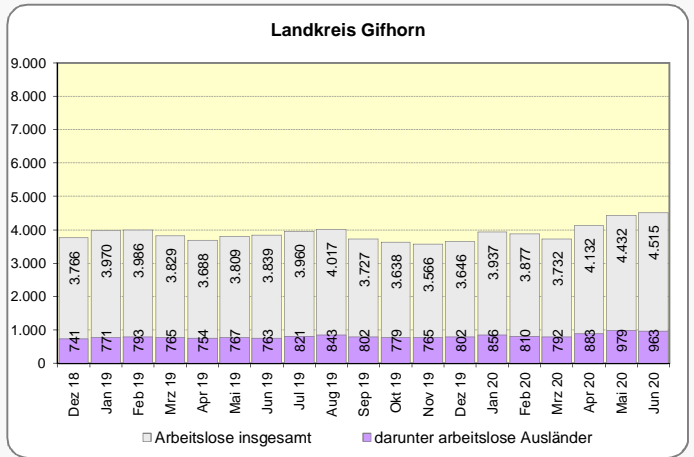
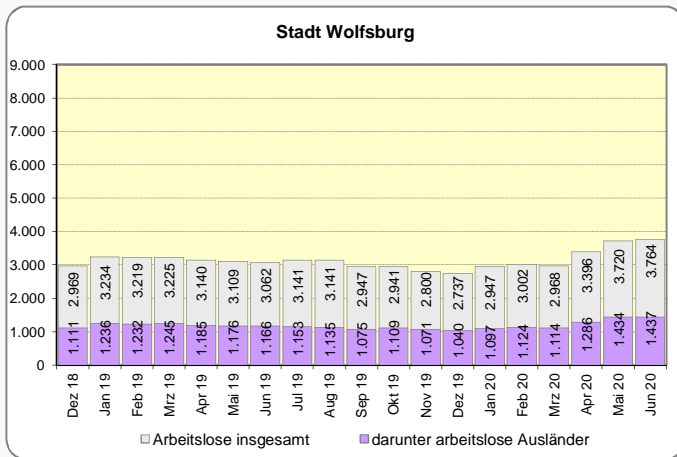
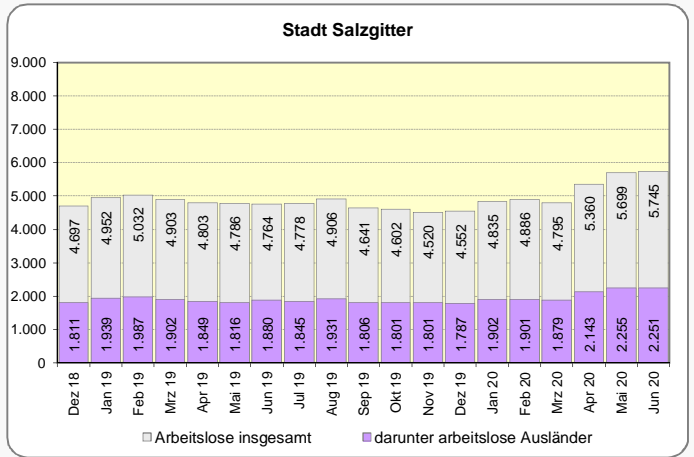
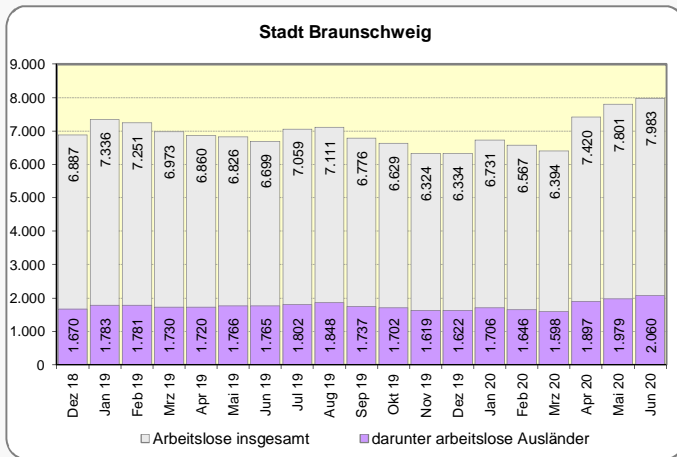
Anteil der arbeitslosen Ausländer an allen Arbeitslosen Juni 2020



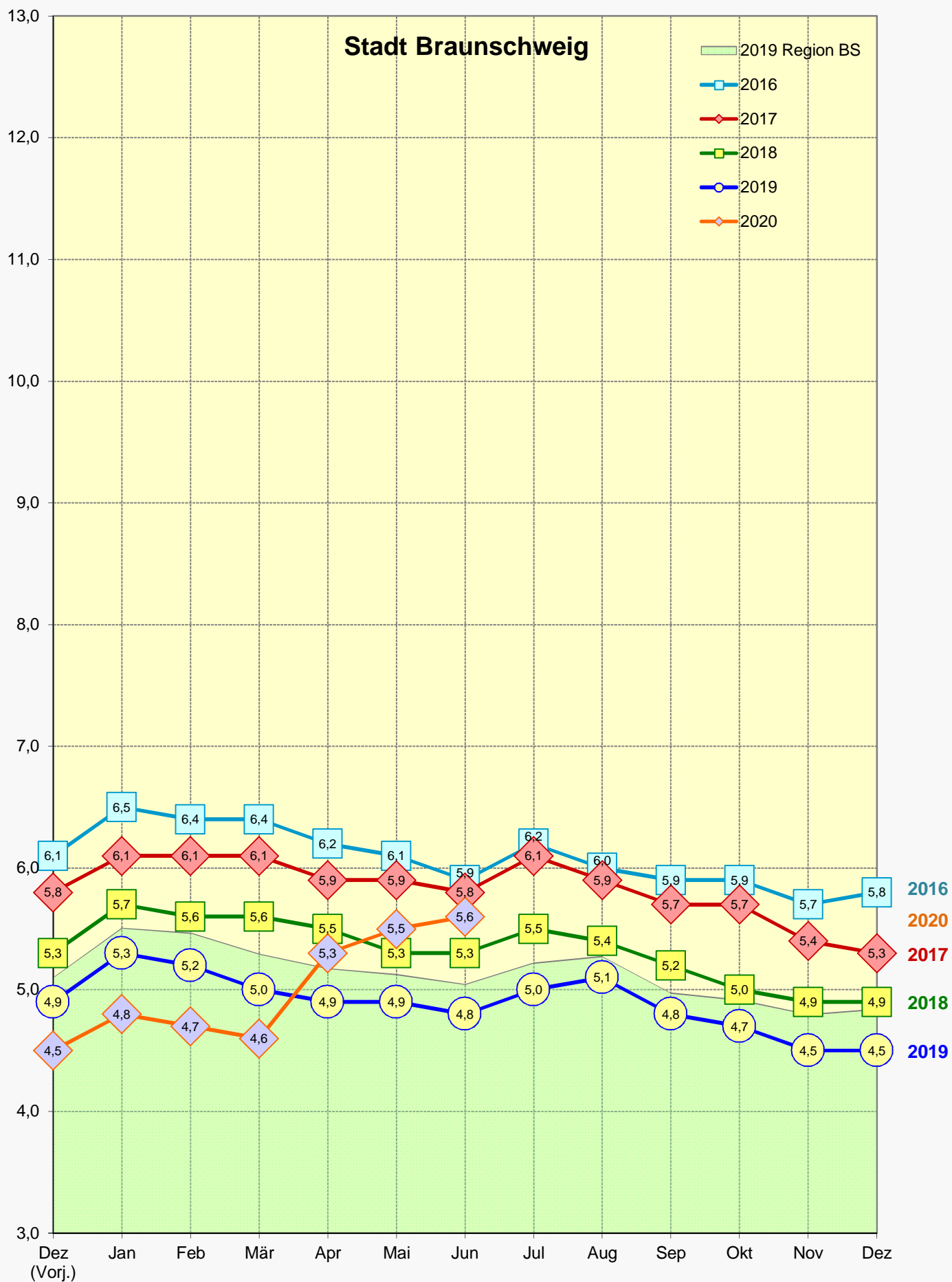
Monatliche Entwicklung der arbeitslosen Ausländer im regionalen Vergleich



Entwicklung der Arbeitslosenzahl und der Zahl der arbeitslosen Ausländer 2019 und 2020



Entwicklung der Arbeitslosenquote¹ im Monatsverlauf 2016 - 2020

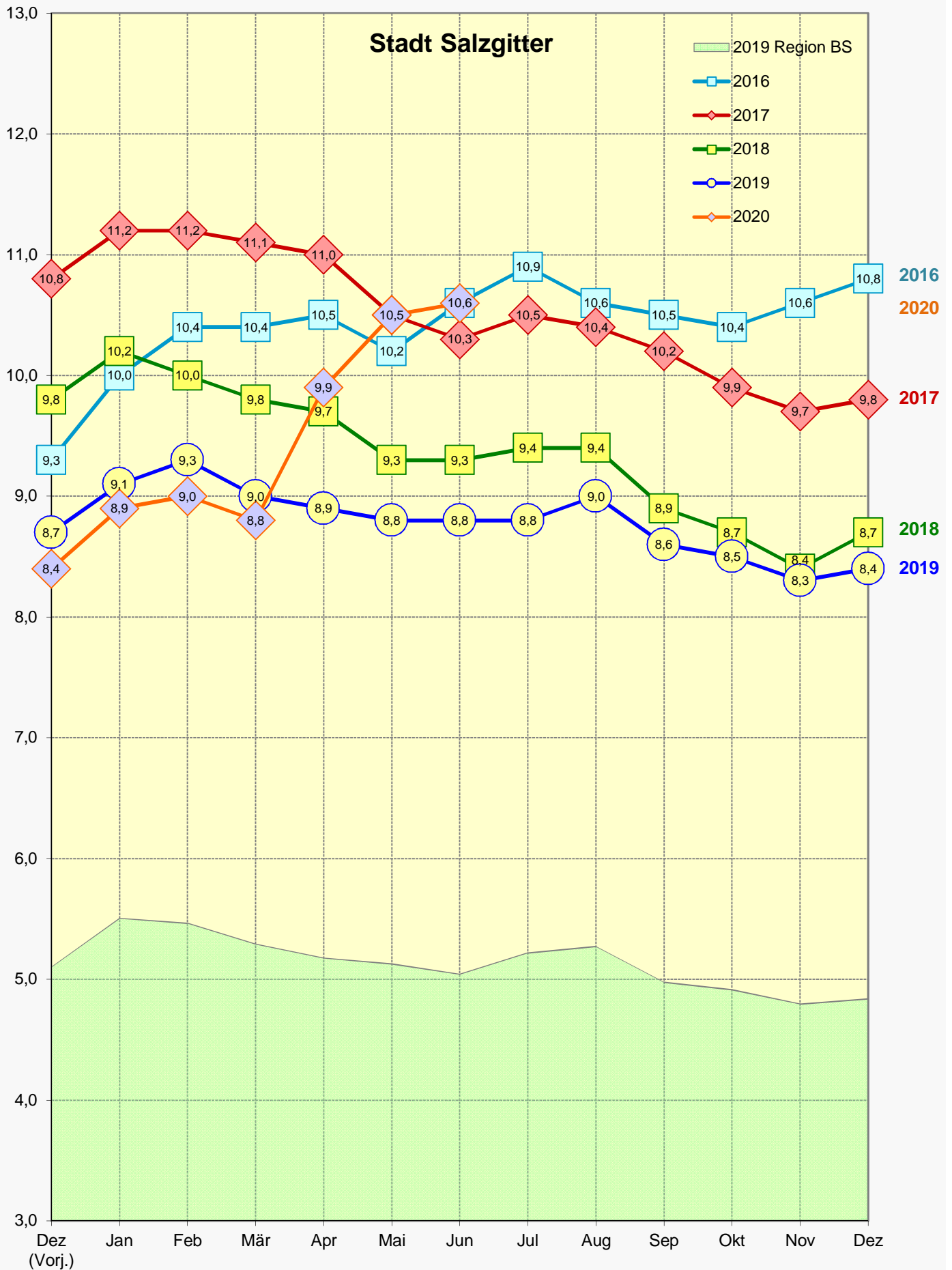


Quelle: Bundesagentur für Arbeit (BA)

1) Arbeitslosenquote bez. auf alle zivilen Erwerbspersonen

Anm.: Daten beziehen sich auf die kreisfreie Stadt Braunschweig

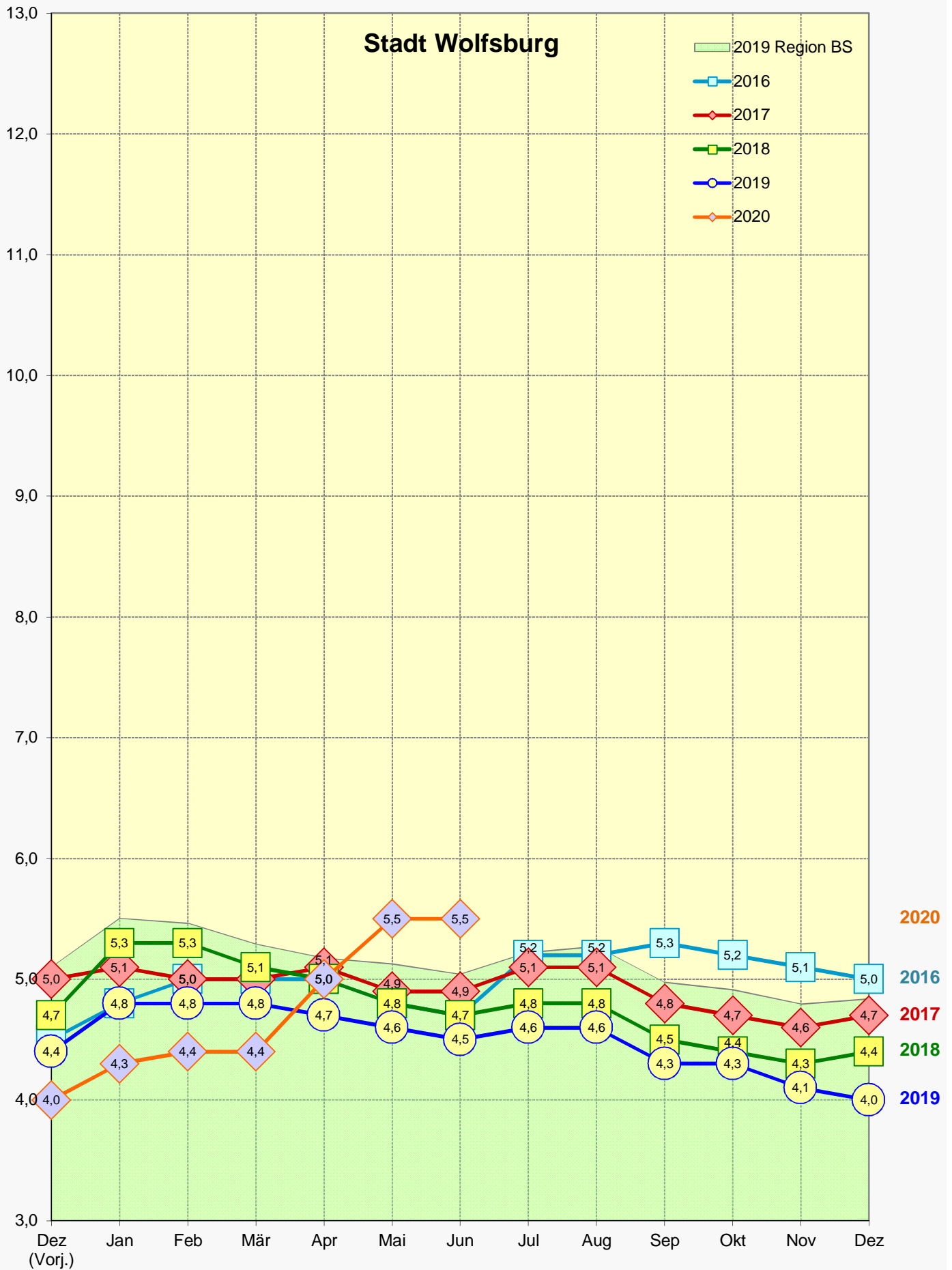
Entwicklung der Arbeitslosenquote¹ im Monatsverlauf 2016 - 2020



Quelle: Bundesagentur für Arbeit (BA)

1) Arbeitslosenquote bez. auf alle zivilen Erwerbspersonen
Anm.: Daten beziehen sich auf die kreisfreie Stadt Salzgitter

Entwicklung der Arbeitslosenquote¹ im Monatsverlauf 2016 - 2020

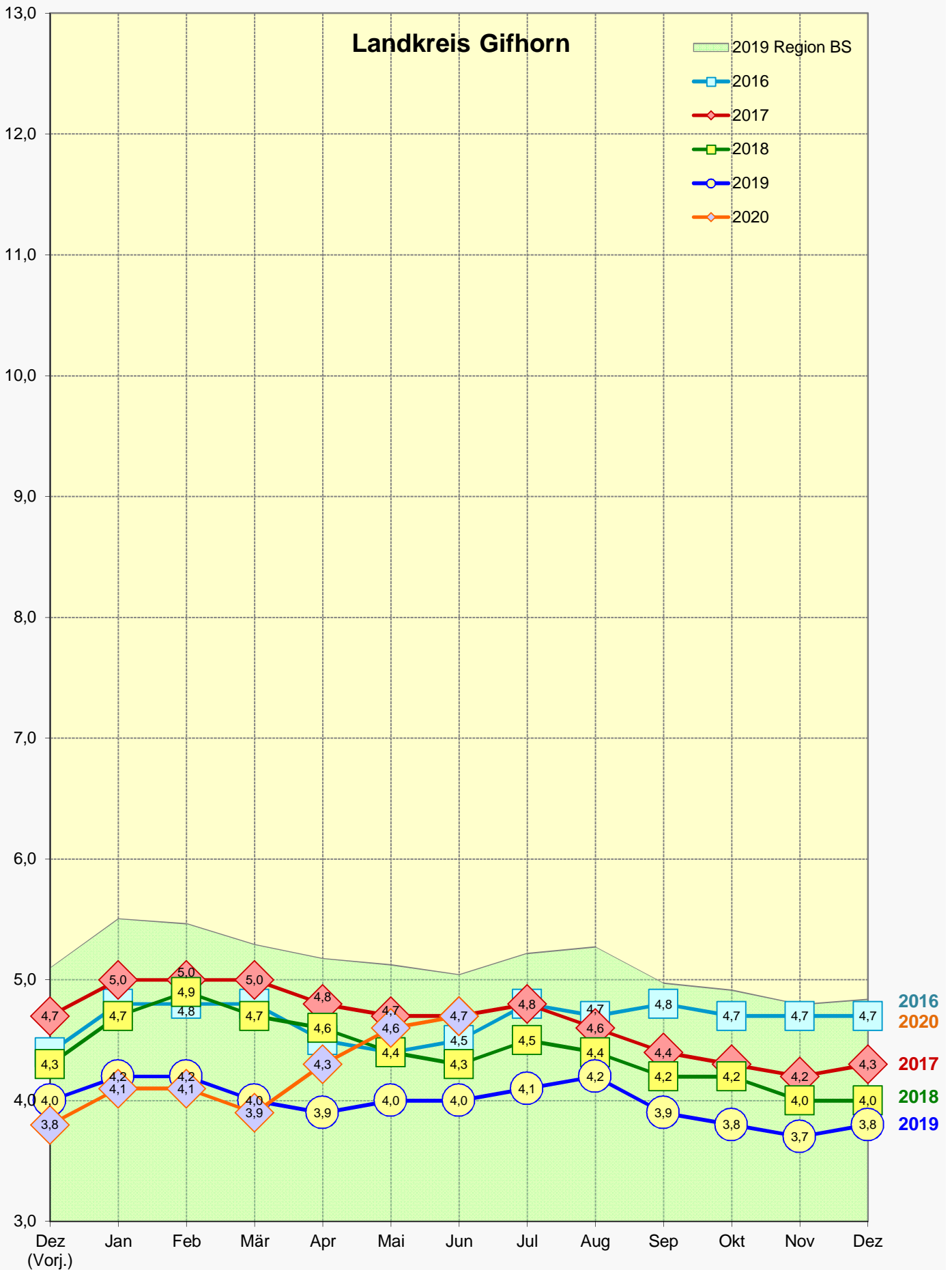


Quelle: Bundesagentur für Arbeit (BA)

1) Arbeitslosenquote bez. auf alle zivilen Erwerbspersonen

Anm.: Daten beziehen sich auf die kreisfreie Stadt Wolfsburg

Entwicklung der Arbeitslosenquote¹ im Monatsverlauf 2016 - 2020

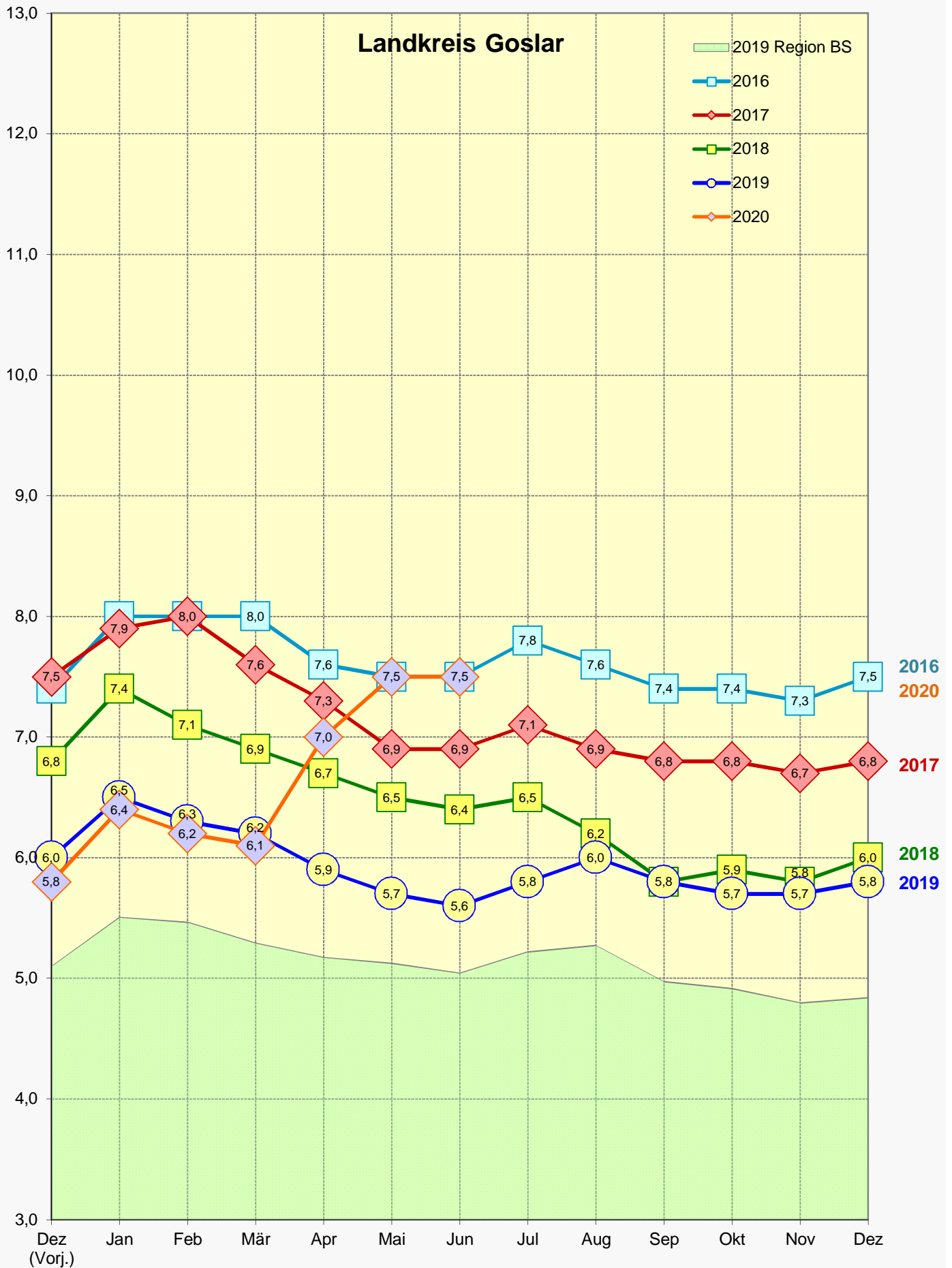


Quelle: Bundesagentur für Arbeit (BA)

1) Arbeitslosenquote bez. auf alle zivilen Erwerbspersonen

Anm.: Daten beziehen sich auf den Landkreis Gifhorn

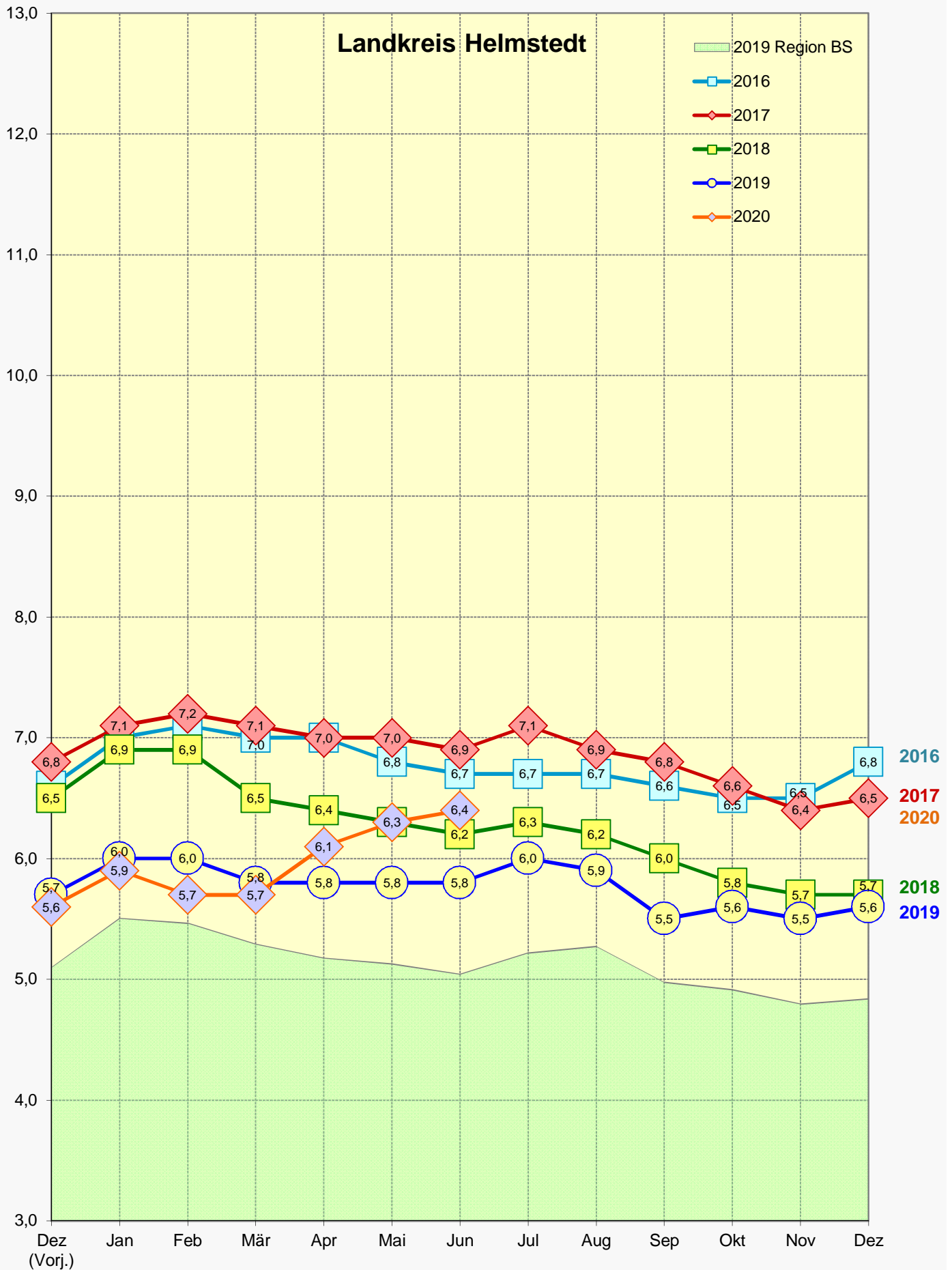
Entwicklung der Arbeitslosenquote¹ im Monatsverlauf 2016 - 2020



Quelle: Bundesagentur für Arbeit (BA)

1) Arbeitslosenquote bez. auf alle zivilen Erwerbspersonen
Anm.: Daten beziehen sich auf den Landkreis Goslar

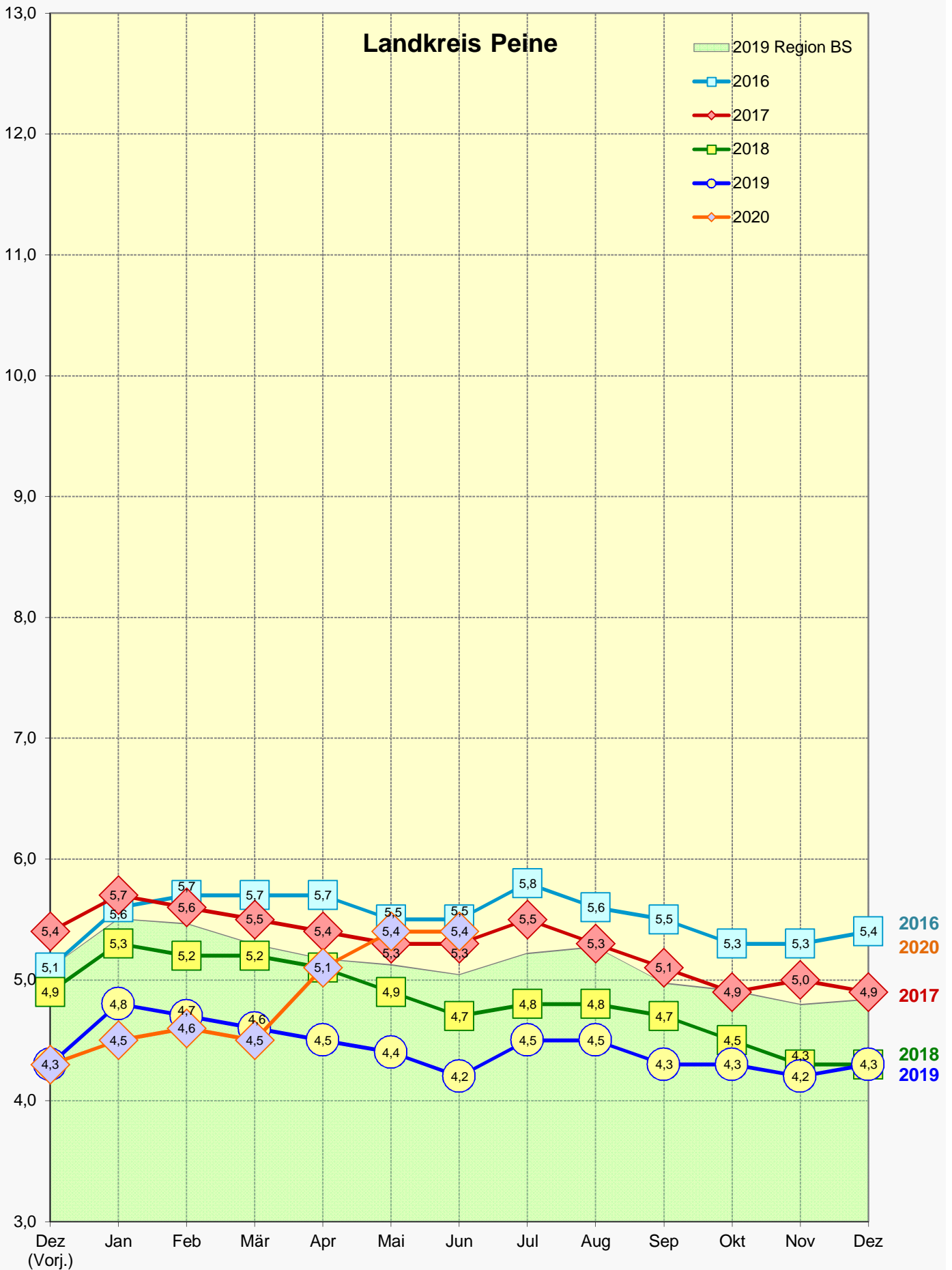
Entwicklung der Arbeitslosenquote¹ im Monatsverlauf 2016 - 2020



Quelle: Bundesagentur für Arbeit (BA)

1) Arbeitslosenquote bez. auf alle zivilen Erwerbspersonen
Anm.: Daten beziehen sich auf den Landkreis Helmstedt

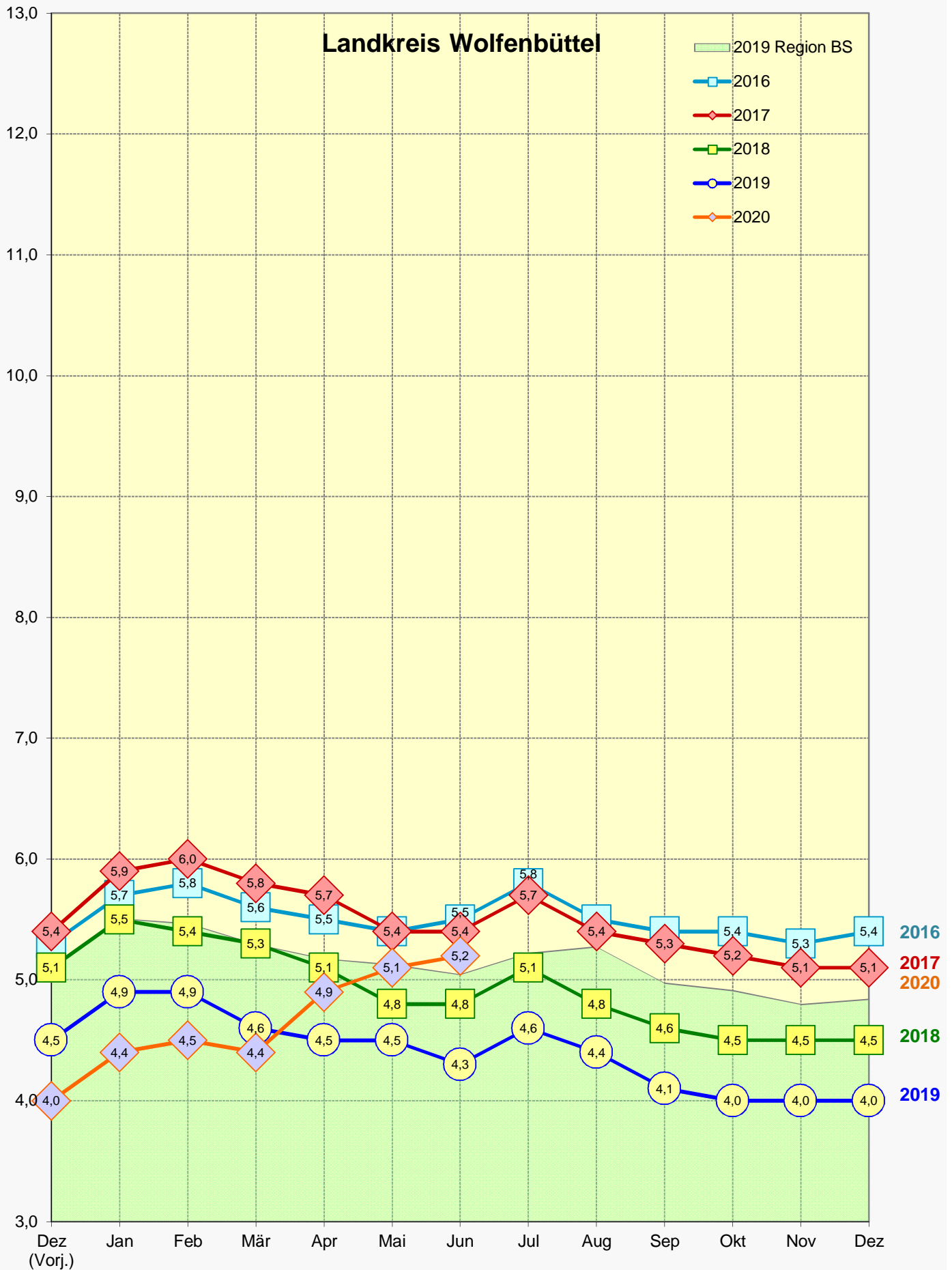
Entwicklung der Arbeitslosenquote¹ im Monatsverlauf 2016 - 2020



Quelle: Bundesagentur für Arbeit (BA)

1) Arbeitslosenquote bez. auf alle zivilen Erwerbspersonen
Anm.: Daten beziehen sich auf den Landkreis Peine

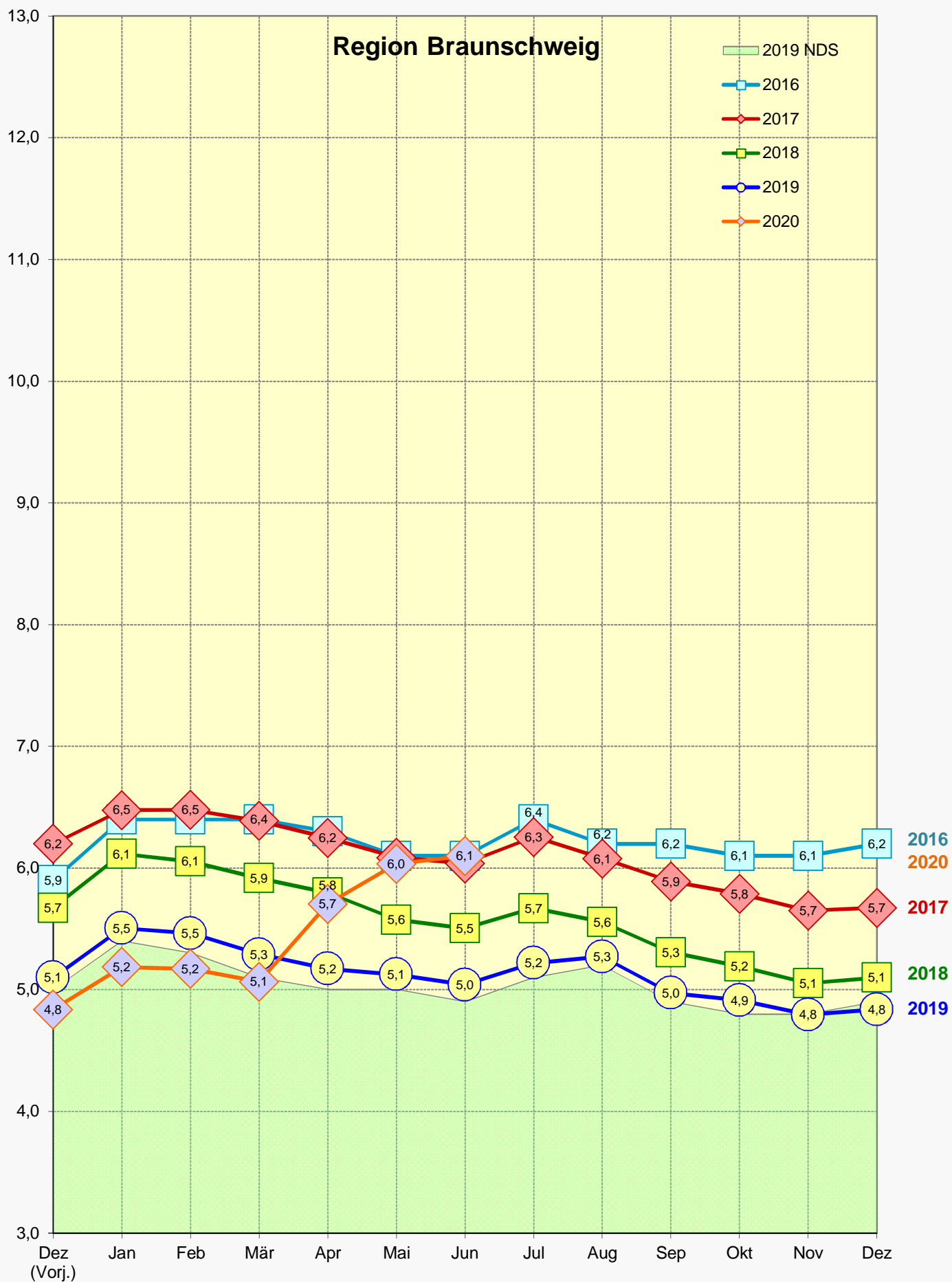
Entwicklung der Arbeitslosenquote¹ im Monatsverlauf 2016 - 2020



Quelle: Bundesagentur für Arbeit (BA)

1) Arbeitslosenquote bez. auf alle zivilen Erwerbspersonen
Anm.: Daten beziehen sich auf den Landkreis Wolfenbüttel

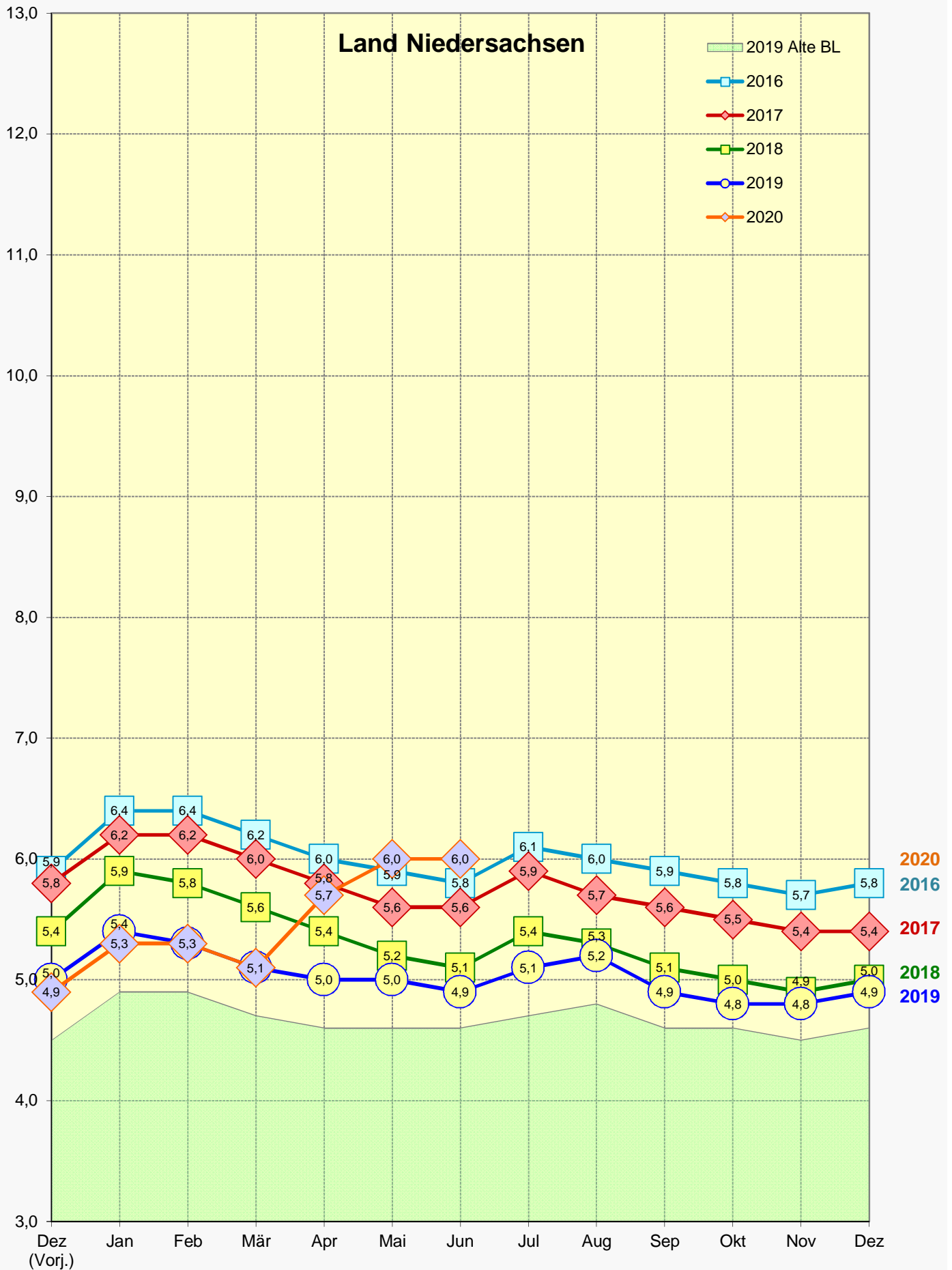
Entwicklung der Arbeitslosenquote¹ im Monatsverlauf 2016 - 2020



Quelle: Bundesagentur für Arbeit (BA)

1) Arbeitslosenquote bez. auf alle zivilen Erwerbspersonen

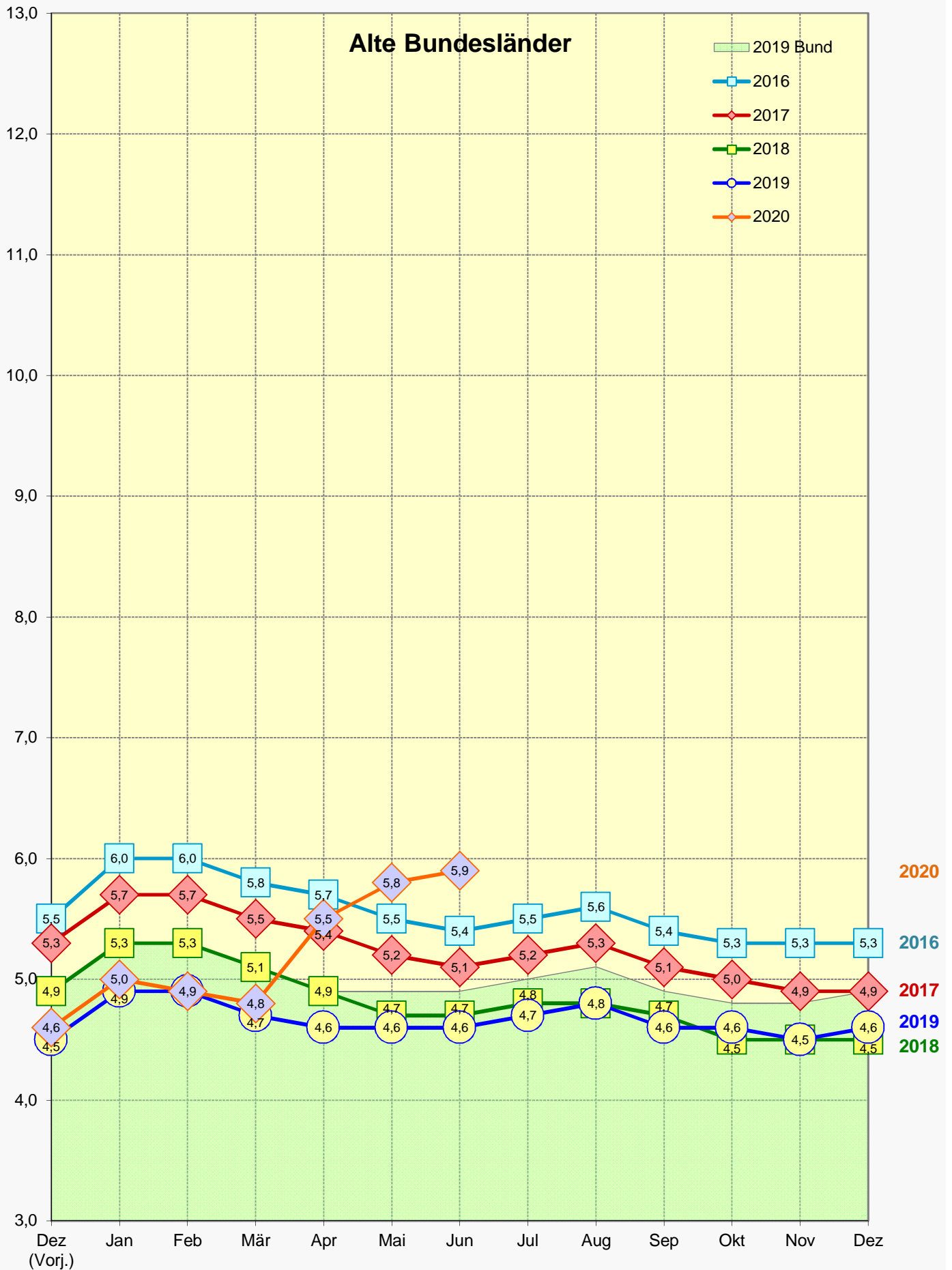
Entwicklung der Arbeitslosenquote¹ im Monatsverlauf 2016 - 2020



Quelle: Bundesagentur für Arbeit (BA)

1) Arbeitslosenquote bez. auf alle zivilen Erwerbspersonen

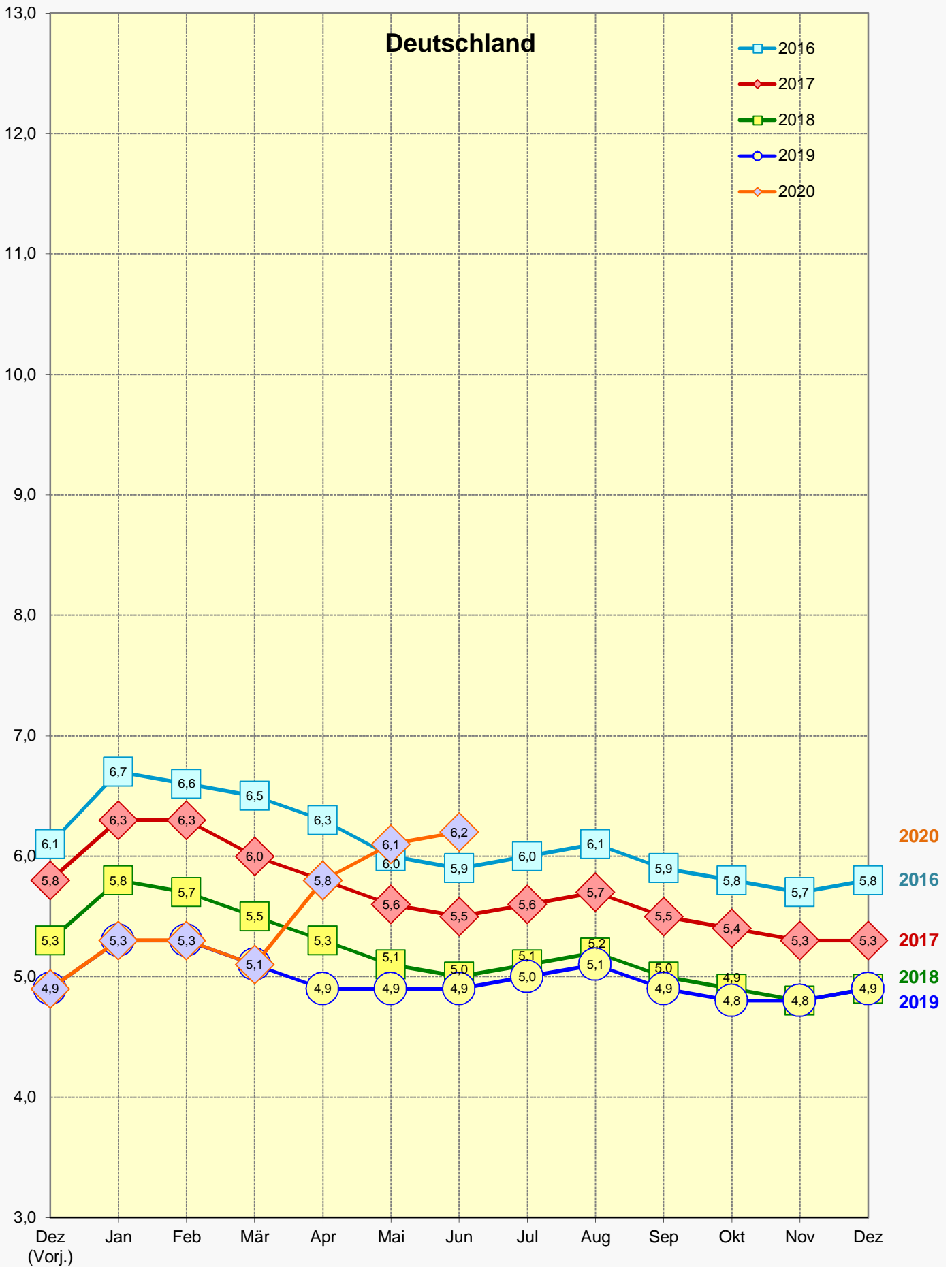
Entwicklung der Arbeitslosenquote¹ im Monatsverlauf 2016 - 2020



Quelle: Bundesagentur für Arbeit (BA)

1) Arbeitslosenquote bez. auf alle zivilen Erwerbspersonen

Entwicklung der Arbeitslosenquote¹ im Monatsverlauf 2016 - 2020



Quelle: Bundesagentur für Arbeit (BA)

1) Arbeitslosenquote bez. auf alle zivilen Erwerbspersonen