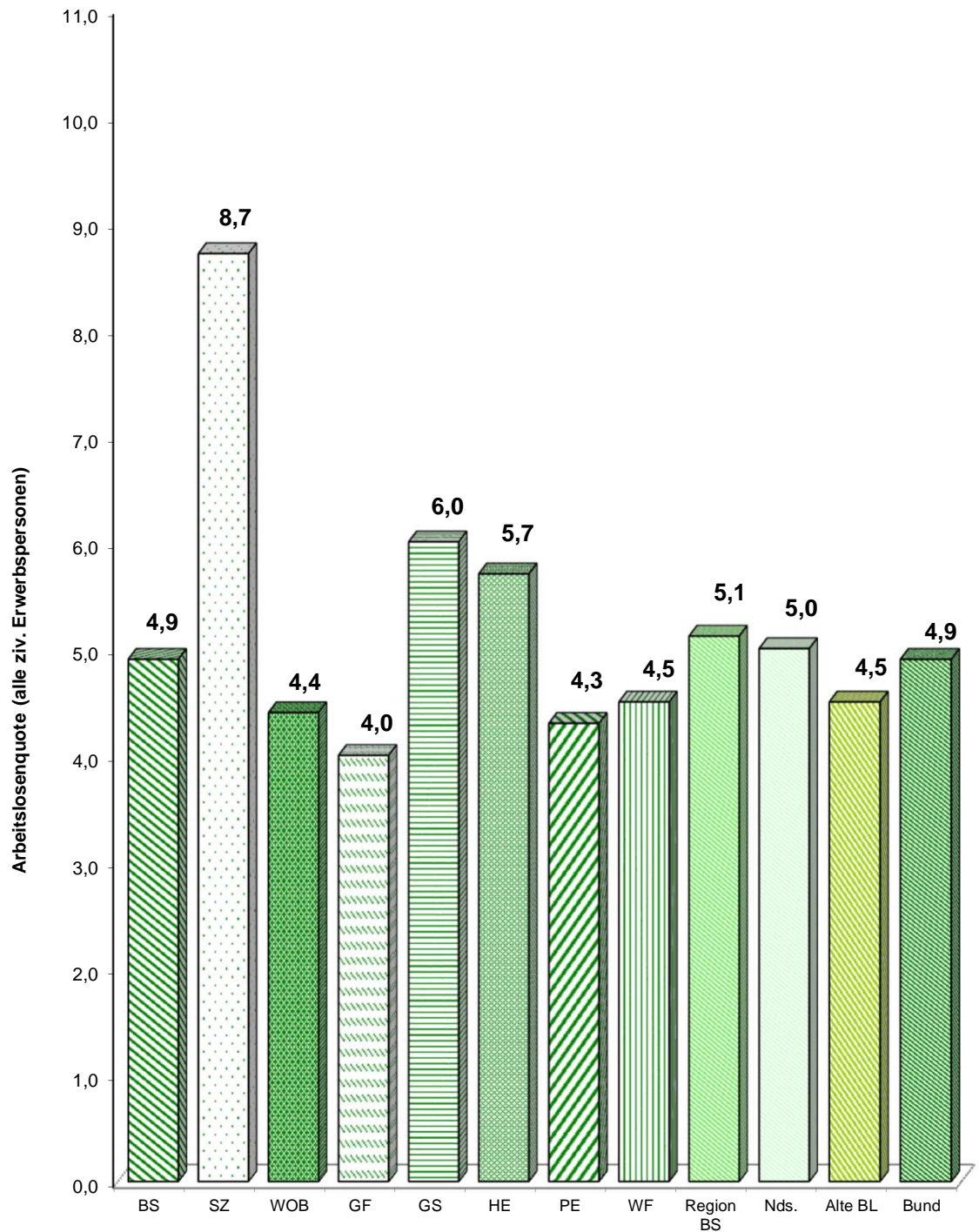




Arbeitsmarkt-Report Braunschweig

Dezember 2018



info-line

Referat Stadtentwicklung und Statistik • Reichsstraße 3 • 38100 Braunschweig

Stadt



Braunschweig

Telefon + 49 531 470 - 4122
 Fax + 49 531 470 - 4141
 Internet [www. braunschweig.de/stadtforschung](http://www.braunschweig.de/stadtforschung)
 E-Mail stadtforschung@braunschweig.de

Impressum:

Stadt Braunschweig

Referat Stadtentwicklung und Statistik

Arbeitsgruppe Statistik und Stadtforschung

Reichsstraße 3, 38100 Braunschweig

Tel.: 0531/470-4122

Fax: 0531/470-4141

E-Mail: statistik@braunschweig.de

Internet: www.braunschweig.de/stadtforschung

Die Arbeitsmarktsituation in der Stadt Braunschweig

im Monat Dezember 2018

- Für den Berichtsmonat Dezember 2018 ermittelte die Bundesagentur für Arbeit (BA) für die Stadt Braunschweig eine Arbeitslosenzahl von 6.887 Personen. Im Vergleich zum Vormonat November nahm diese leicht um 20 Personen (+ 0,3 %) zu. Gegenüber dem Vorjahresmonat Dezember 2017 ist ein Rückgang der Arbeitslosenzahl um 412 Personen festzustellen (- 5,6 %, Seite 3).
- Die Arbeitslosenquote auf Basis aller zivilen Erwerbspersonen¹ in der Stadt Braunschweig betrug zum Berichtszeitpunkt 4,9 %. Gegenüber dem Vormonat ist keine Veränderung zu verzeichnen. Im Vergleich zum Vorjahresmonat ging die Quote um 0,4 %-Punkte zurück (Vgl. Seite 4 f.)².
- **Zu- und Abgänge:** Das Jahr 2018 schließt mit einem minimal positiven Saldo aus Zu- und Abgängen in Höhe von 5 Personen (Seite 6 ff.). Es konnten also geringfügig weniger Personen ihre Arbeitslosigkeit beenden, als neu in der Arbeitslosenstatistik der BA verzeichnet wurden. Die Zahl der Zugänge in Arbeitslosigkeit aus einer Ausbildung o.ä. heraus hat zum Jahresende recht deutlich zugenommen. Hierbei handelt es sich jedoch nicht um Absolventen einer schulischen oder betrieblichen Ausbildung, sondern um Personen, die eine sog. arbeitsmarktpolitische Maßnahme beendet haben (25,7 % aller Zugänge in Arbeitslosigkeit).
- **Struktur der Arbeitslosigkeit in Braunschweig:** Die Zahl der *Langzeitarbeitslosen* in Braunschweig liegt im Dezember bei 2.441 Personen. Im Jahresverlauf ist ein kontinuierlicher Rückgang in Höhe von 10 % zu verzeichnen. Der Anteil an allen Arbeitslosen hat jedoch aufgrund der rückläufigen Arbeitslosenzahl insgesamt leicht zugenommen (Seite 9; Januar 2018: 34,7 %, Dezember 35,4 %), schwankt im Jahresverlauf in Abhängigkeit der Entwicklung der Arbeitslosenzahl insgesamt. Mehr als 1/3 der Arbeitslosen sind damit längerfristig ohne festes Arbeitsverhältnis. Der Anteil *junger Arbeitsloser* an allen Arbeitslosen betrug zum Berichtszeitpunkt 6,7 % (463 Personen). Im Jahresverlauf 2018 zeigten sich die typischen Zu- und wieder Abnahmen in den Sommermonaten, jedoch auf einem leicht höheren Niveau als im Vorjahr (Seite 10). Die Entwicklung des Anteils *älterer Arbeitsloser* (ab 55 Jahren) an allen Arbeitslosen verlief bis Mitte 2018 auf einem recht konstanten Niveau (siehe Seite 11). Zum Jahresende nimmt dieser Anteil an allen Arbeitslosen deutlich zu, was bei rückläufiger Personenzahl jedoch auf den bereits bei der Entwicklung der Langzeitarbeitslosigkeit beschriebenen statistischen Effekt zurückzuführen ist (Januar: 1.445 Personen, Dezember: 1.316 Personen). Besondere Beachtung hat in den letzten Jahren die Entwicklung des Anteils *arbeitsloser Ausländer* an allen Arbeitslosen erfahren. Bis August 2018 hatte sich der Anteil nur wenig verändert (August 2018: 23,1 %). Zuletzt hat dieser jedoch auch hier aufgrund der rückläufigen Arbeitslosenzahl insgesamt leicht zugenommen (Dezember 2018: 24,2 %, Seite 11). Die absolute Zahl arbeitsloser Personen mit einer ausländischen Staatsangehörigkeit ist in diesem Zeitraum dagegen um knapp 3,0 % zurückgegangen (August 2018: 1.720 Personen, Dezember 2018: 1.670 Personen). Dennoch bleibt zusammenfassend festzuhalten, dass Ältere, Langzeitarbeitslose und Ausländer auch weiterhin in Braunschweig schwerer in den Arbeitsmarkt (zurück) finden.

74,4 % der Braunschweiger Arbeitslosen strebten im Dezember 2018 eine Vollzeit-Beschäftigung an (5.122 Personen). 1.642 Personen (23,8 %) suchten hingegen ein Arbeitsverhältnis in Teilzeit (Seite 12). An diesem prozentualen Verhältnis hat sich im Jahresverlauf nichts verändert.

Bei der Rechtskreiszugehörigkeit gab es dagegen über das Jahr 2018 betrachtet durchaus Veränderungen. Im Dezember 2018 wurden knapp 70 % der Arbeitslosen im Rechtskreis SGB II erfasst

¹ Alle zivilen Erwerbspersonen = Summe aus den abhängigen zivilen Erwerbstätigen (d.h. soz. versicherungspflichtig Beschäftigte (einschl. Azubis), geringfügig Beschäftigte, Personen in Arbeitsgelegenheiten, Beamte [ohne Soldaten] und Grenzpendler) sowie Selbständigen und mithelfenden Familienangehörigen.

² Auf Basis der abhängigen zivilen Erwerbspersonen belief sich die Arbeitslosenquote im Dezember 2018 auf 5,4 % (0,0 %-Punkte im Vergleich zum Vormonat, - 0,4 %-Punkte ggü. dem Vorjahresmonat Dezember 2017).

(4.805 Personen). Gut 30 % der Arbeitslosen (2.082 Personen) gehörten zum Berichtszeitpunkt dem Rechtskreis SGB III an (Seite 13 f.). Damit hat sich der Anteil des Personenkreises aus dem SGB II an allen Arbeitslosen etwas erhöht, der Anteil der SGB III-Arbeitslosen ist zurückgegangen. Im Vorjahr 2017 konnte diese Entwicklung ebenfalls festgestellt werden.

- **Unterbeschäftigung:** Neben den 6.887 arbeitslos registrierten Personen gab es im Dezember knapp 1.370 Personen, die als arbeitslos i.w.S. galten, da sie z. B. an Aktivierungsmaßnahmen oder an Maßnahmen zur beruflichen Eingliederung teilnahmen (siehe Seite 15). Ca. 1.400 Personen nahmen an Maßnahmen zur beruflichen Weiterbildung u. a. teil und galten damit als dem Arbeitslosenstatus nahe stehend. Zusammen mit einem kleinen Kreis derer, die z.B. mit Hilfe von Gründungszuschüssen eine Selbständigkeit vorbereiten, ergibt sich die Gesamtgröße der Unterbeschäftigung. Diese umfasst in Braunschweig derzeit 9.665 Personen. Der Rückgang der Unterbeschäftigung insgesamt ist weiterhin primär auf den Rückgang der Arbeitslosenzahl (Tabelle Spalte 1) zurückzuführen. Die Unterbeschäftigungsquote liegt aktuell bei 6,8 %, der Anteil der Arbeitslosigkeit an der Unterbeschäftigung weist eine Höhe von 71,3 % auf.

Statistisch nicht direkt abbildbar, jedoch bei der Betrachtung der Unterbeschäftigung zu berücksichtigen sind die Personen, die in ihrer individuellen Wahrnehmung unterbeschäftigt sind, da sie eine Vollzeitbeschäftigung suchen, aber nur eine Beschäftigung in Teilzeit finden können.

Region Braunschweig: In der Region Braunschweig wurden im Dezember insgesamt 31.231 Personen als arbeitslos registriert (Seite 3 ff.). Im Vergleich zum Vormonat bedeutet dies einen Anstieg von 1,1 %, gegenüber dem Vorjahreszeitpunkt ergibt sich eine Abnahme um 8,8 %.

Die Arbeitslosenquoten der einzelnen Regions-Gebietskörperschaften zeigen im Vergleich zum Vormonat fast überall keine Veränderung. Nur in Salzgitter (+ 0,3 %-Pkt.) und im Landkreis Goslar (+ 0,2 %-Pkt.) ist ein leichter Anstieg zu konstatieren. Weitere Informationen zur Arbeitsmarktentwicklung Braunschweigs im regionalen Kontext enthält das Infoline 03/2019 „Arbeitsmarkt Braunschweig im regionalen Vergleich – Dezember 2018“.

Überregionaler Vergleich: Für das Land Niedersachsen ermittelte die BA für den Berichtszeitpunkt Dezember 2018 eine Arbeitslosenzahl in Höhe 215.784 Arbeitslose (- 17.382 bzw. - 7,5 % ggü. dem Vorjahr). Die Arbeitslosenquote beträgt 5,0 %. Gegenüber dem Jahresbeginn zeigt sich eine deutlich rückläufige Entwicklung. Bundesweit waren im Dezember 2,209 Mio. Personen arbeitslos gemeldet (Seite 3 ff.). Die Arbeitslosenquote beträgt damit derzeit 4,9 %.

Anhand des Verlaufs der Arbeitslosenquote soll hier die Arbeitsmarktentwicklung der ausgewählten **bundesweiten Vergleichsstädte** gegenübergestellt werden (Seite 24). Alle Städte verzeichnen für 2018 einen Rückgang der Arbeitslosenquoten. Den niedrigsten Wert dieses Vergleichs verzeichnete Karlsruhe (4,0 %). Es folgen Münster (4,5 %), Augsburg (4,6 %) und Braunschweig (4,9 %). Die höchsten Arbeitslosenquoten der betrachteten Städte konstatieren weiterhin Aachen (7,0 %) und Magdeburg (8,2 %). Weitere Informationen zur Arbeitsmarktentwicklung Braunschweigs im Vergleich ausgewählter Vergleichsstädte enthält das Infoline 02/2019 „Arbeitsmarkt Braunschweig im bundesweiten Städtevergleich – Dezember 2018“.

- **Zusammenfassung und Ausblick:** Im Gesamtjahr 2018 waren bundesweit im Schnitt 2,340 Millionen Menschen ohne Job – und damit so wenige wie seit der deutschen Wiedervereinigung nicht mehr³. Auch in Braunschweig setzte sich die positive Arbeitsmarktentwicklung fort, die 5-%-Marke der Arbeitslosenquote wurde zum Jahresende erstmalig unterschritten. Für das Jahr 2019 rechnen Arbeitsmarktexperten mit weiter sinkenden Arbeitslosenzahlen und anhaltend steigender Beschäftigung. Allerdings werden diese Entwicklungen voraussichtlich etwas weniger dynamisch verlaufen.

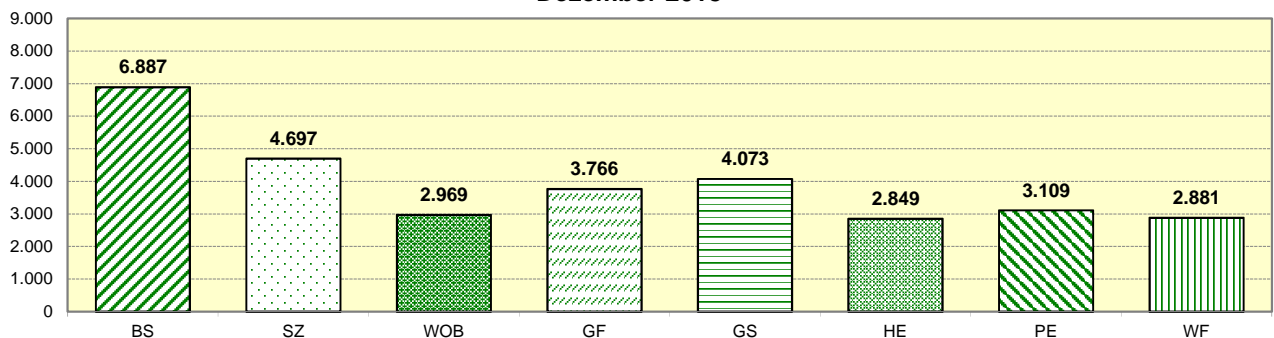
³ Quelle: FAZ, 04.01.2019, <https://www.faz.net/aktuell/wirtschaft/4-9-prozent-arbeitslosenzahl-sinkt-auf-rekordtief-15971981.html?service=print-Preview>, eingesehen am 15.01.2019

Arbeitslose in der Region Braunschweig

	Monat	Kreisfreie Städte			Landkreise					Region BS	NDS	Bund
		BS	SZ	WOB	GF	GS	HE	PE	WF			
		1	2	3	4	5	6	7	8			
2016	Jan	8.859	5.168	3.208	4.530	5.420	3.385	3.898	3.544	38.012	268.079	2.920.421
	Feb	8.752	5.345	3.299	4.565	5.467	3.424	4.021	3.569	38.442	267.455	2.911.165
	Mrz	8.718	5.369	3.352	4.481	5.412	3.392	3.979	3.483	38.186	260.610	2.844.891
	Apr	8.443	5.413	3.294	4.287	5.174	3.400	3.983	3.414	37.408	252.337	2.743.864
	Mai	8.364	5.290	3.204	4.204	5.080	3.346	3.885	3.367	36.740	247.139	2.664.014
	Jun	8.119	5.515	3.142	4.277	5.091	3.261	3.888	3.424	36.717	246.653	2.614.217
	Jul	8.529	5.653	3.482	4.507	5.289	3.298	4.091	3.579	38.428	257.748	2.661.042
	Aug	8.300	5.494	3.481	4.430	5.149	3.287	3.940	3.421	37.502	252.136	2.684.289
	Sep	8.089	5.450	3.508	4.509	5.007	3.220	3.893	3.371	37.047	247.446	2.607.607
	Okt	8.073	5.432	3.483	4.487	4.999	3.172	3.742	3.325	36.713	243.183	2.539.939
	Nov	7.896	5.517	3.415	4.426	4.976	3.176	3.695	3.314	36.415	241.724	2.531.975
	Dez	8.039	5.617	3.318	4.415	5.067	3.326	3.828	3.371	36.981	246.379	2.568.273
2017	Jan	8.415	5.813	3.387	4.705	5.387	3.455	3.990	3.667	38.819	263.467	2.777.387
	Feb	8.424	5.836	3.338	4.779	5.423	3.526	3.950	3.712	38.988	263.478	2.762.095
	Mrz	8.343	5.754	3.347	4.707	5.189	3.468	3.883	3.595	38.286	253.474	2.662.111
	Apr	8.191	5.741	3.395	4.594	4.939	3.448	3.761	3.516	37.585	245.548	2.568.612
	Mai	8.078	5.588	3.297	4.487	4.715	3.449	3.719	3.370	36.703	239.641	2.497.718
	Jun	8.049	5.481	3.325	4.426	4.698	3.418	3.743	3.374	36.514	240.198	2.472.642
	Jul	8.442	5.589	3.460	4.526	4.802	3.489	3.865	3.529	37.702	250.008	2.517.645
	Aug	8.147	5.517	3.427	4.316	4.711	3.400	3.765	3.354	36.637	244.241	2.544.845
	Sep	7.831	5.407	3.261	4.214	4.596	3.371	3.601	3.277	35.558	236.241	2.448.910
	Okt	7.803	5.289	3.186	4.108	4.601	3.275	3.481	3.266	35.009	232.223	2.388.711
	Nov	7.440	5.153	3.124	3.996	4.555	3.177	3.510	3.162	34.117	229.430	2.368.411
	Dez	7.299	5.198	3.150	4.065	4.647	3.236	3.452	3.192	34.239	233.166	2.384.961
2018	Jan	7.813	5.413	3.536	4.483	5.000	3.421	3.709	3.421	36.796	250.270	2.570.311
	Feb	7.709	5.311	3.536	4.602	4.851	3.398	3.657	3.390	36.454	247.390	2.545.936
	Mrz	7.658	5.203	3.410	4.427	4.674	3.234	3.638	3.301	35.545	237.957	2.458.110
	Apr	7.615	5.181	3.354	4.339	4.578	3.173	3.577	3.172	34.989	231.680	2.383.752
	Mai	7.427	5.038	3.220	4.221	4.444	3.105	3.478	3.052	33.985	224.654	2.315.487
	Jun	7.371	5.047	3.194	4.113	4.357	3.064	3.361	3.047	33.554	221.597	2.275.787
	Jul	7.647	5.114	3.248	4.260	4.433	3.125	3.446	3.210	34.483	231.666	2.324.746
	Aug	7.456	5.081	3.205	4.175	4.221	3.084	3.408	3.042	33.672	227.210	2.350.876
	Sep	7.192	4.816	3.035	3.985	3.994	2.980	3.366	2.913	32.281	218.523	2.256.473
	Okt	7.025	4.711	2.983	3.964	4.013	2.857	3.233	2.854	31.640	214.830	2.203.851
	Nov	6.867	4.530	2.902	3.848	3.970	2.838	3.119	2.828	30.902	212.441	2.186.109
	Dez	6.887	4.697	2.969	3.766	4.073	2.849	3.109	2.881	31.231	215.784	2.209.546

Veränderung zum	Kreisfreie Städte			Landkreise					Region BS	NDS	Bund
	BS	SZ	WOB	GF	GS	HE	PE	WF			
	1	2	3	4	5	6	7	8			
Vormonat (abs.)	20	167	67	-82	103	11	-10	53	329	3.343	23.437
Vorjahresmonat (abs.)	-412	-501	-181	-299	-574	-387	-343	-311	-3.008	-17.382	-175.415
Vormonat (%)	0,3	3,7	2,3	-2,1	2,6	0,4	-0,3	1,9	1,1	1,6	1,1
Vorjahresmonat (%)	-5,6	-9,6	-5,7	-7,4	-12,4	-12,0	-9,9	-9,7	-8,8	-7,5	-7,4

**Arbeitslose in der Region Braunschweig
Dezember 2018**



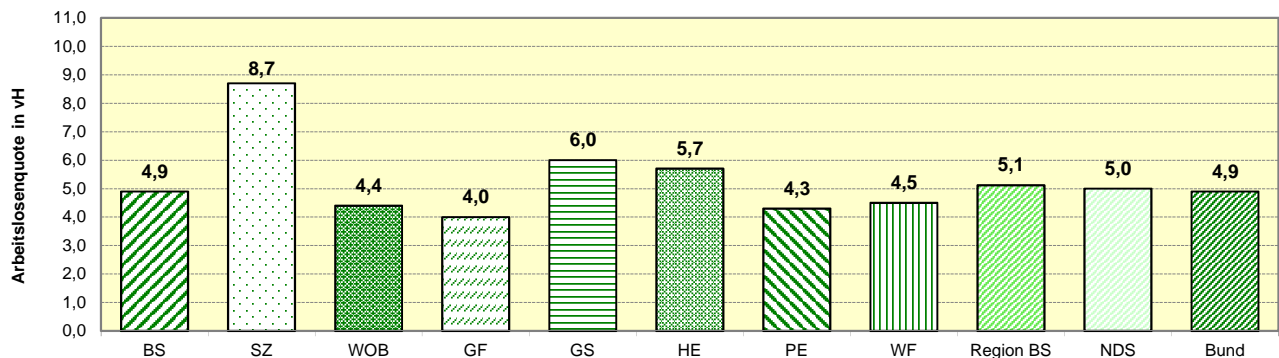
Arbeitslosenquoten¹ in der Region Braunschweig

	Monat	Kreisfreie Städte			Landkreise					Region BS	NDS	Bund
		BS	SZ	WOB	GF	GS	HE	PE	WF			
		1	2	3	4	5	6	7	8			
2016	Jan	6,5	10,0	4,8	4,8	8,0	7,0	5,6	5,7	6,4	6,4	6,7
	Feb	6,4	10,4	5,0	4,8	8,0	7,1	5,7	5,8	6,4	6,4	6,6
	Mrz	6,4	10,4	5,0	4,8	8,0	7,0	5,7	5,6	6,4	6,2	6,5
	Apr	6,2	10,5	5,0	4,5	7,6	7,0	5,7	5,5	6,3	6,0	6,3
	Mai	6,1	10,2	4,8	4,4	7,5	6,8	5,5	5,4	6,1	5,9	6,0
	Jun	5,9	10,6	4,7	4,5	7,5	6,7	5,5	5,5	6,1	5,8	5,9
	Jul	6,2	10,9	5,2	4,8	7,8	6,7	5,8	5,8	6,4	6,1	6,0
	Aug	6,0	10,6	5,2	4,7	7,6	6,7	5,6	5,5	6,2	6,0	6,1
	Sep	5,9	10,5	5,3	4,8	7,4	6,6	5,5	5,4	6,2	5,9	5,9
	Okt	5,9	10,4	5,2	4,7	7,4	6,5	5,3	5,4	6,1	5,8	5,8
	Nov	5,7	10,6	5,1	4,7	7,3	6,5	5,3	5,3	6,1	5,7	5,7
	Dez	5,8	10,8	5,0	4,7	7,5	6,8	5,4	5,4	6,2	5,8	5,8
2017	Jan	6,1	11,2	5,1	5,0	7,9	7,1	5,7	5,9	6,5	6,2	6,3
	Feb	6,1	11,2	5,0	5,0	8,0	7,2	5,6	6,0	6,5	6,2	6,3
	Mrz	6,1	11,1	5,0	5,0	7,6	7,1	5,5	5,8	6,4	6,0	6,0
	Apr	5,9	11,0	5,1	4,8	7,3	7,0	5,4	5,7	6,2	5,8	5,8
	Mai	5,9	10,5	4,9	4,7	6,9	7,0	5,3	5,4	6,1	5,6	5,6
	Jun	5,8	10,3	4,9	4,7	6,9	6,9	5,3	5,4	6,0	5,6	5,5
	Jul	6,1	10,5	5,1	4,8	7,1	7,1	5,5	5,7	6,3	5,9	5,6
	Aug	5,9	10,4	5,1	4,6	6,9	6,9	5,3	5,4	6,1	5,7	5,7
	Sep	5,7	10,2	4,8	4,4	6,8	6,8	5,1	5,3	5,9	5,6	5,5
	Okt	5,7	9,9	4,7	4,3	6,8	6,6	4,9	5,2	5,8	5,5	5,4
	Nov	5,4	9,7	4,6	4,2	6,7	6,4	5,0	5,1	5,7	5,4	5,3
	Dez	5,3	9,8	4,7	4,3	6,8	6,5	4,9	5,1	5,7	5,4	5,3
2018	Jan	5,7	10,2	5,3	4,7	7,4	6,9	5,3	5,5	6,1	5,9	5,8
	Feb	5,6	10,0	5,3	4,9	7,1	6,9	5,2	5,4	6,1	5,8	5,7
	Mrz	5,6	9,8	5,1	4,7	6,9	6,5	5,2	5,3	5,9	5,6	5,5
	Apr	5,5	9,7	5,0	4,6	6,7	6,4	5,1	5,1	5,8	5,4	5,3
	Mai	5,3	9,3	4,8	4,4	6,5	6,3	4,9	4,8	5,6	5,2	5,1
	Jun	5,3	9,3	4,7	4,3	6,4	6,2	4,7	4,8	5,5	5,1	5,0
	Jul	5,5	9,4	4,8	4,5	6,5	6,3	4,8	5,1	5,7	5,4	5,1
	Aug	5,4	9,4	4,8	4,4	6,2	6,2	4,8	4,8	5,6	5,3	5,2
	Sep	5,2	8,9	4,5	4,2	5,8	6,0	4,7	4,6	5,3	5,1	5,0
	Okt	5,0	8,7	4,4	4,2	5,9	5,8	4,5	4,5	5,2	5,0	4,9
	Nov	4,9	8,4	4,3	4,0	5,8	5,7	4,3	4,5	5,1	4,9	4,8
	Dez	4,9	8,7	4,4	4,0	6,0	5,7	4,3	4,5	5,1	5,0	4,9

Veränderung* zum	Kreisfreie Städte			Landkreise					Region BS	NDS	Bund	
	BS	SZ	WOB	GF	GS	HE	PE	WF				
	1	2	3	4	5	6	7	8				9
Vormonat	+0,0	+0,3	+0,1	+0,0	+0,2	+0,0	+0,0	+0,0	+0,0	+0,1	+0,1	+0,1
Vorjahresmonat	-0,4	-1,1	-0,3	-0,3	-0,8	-0,8	-0,6	-0,6	-0,6	-0,6	-0,4	-0,4

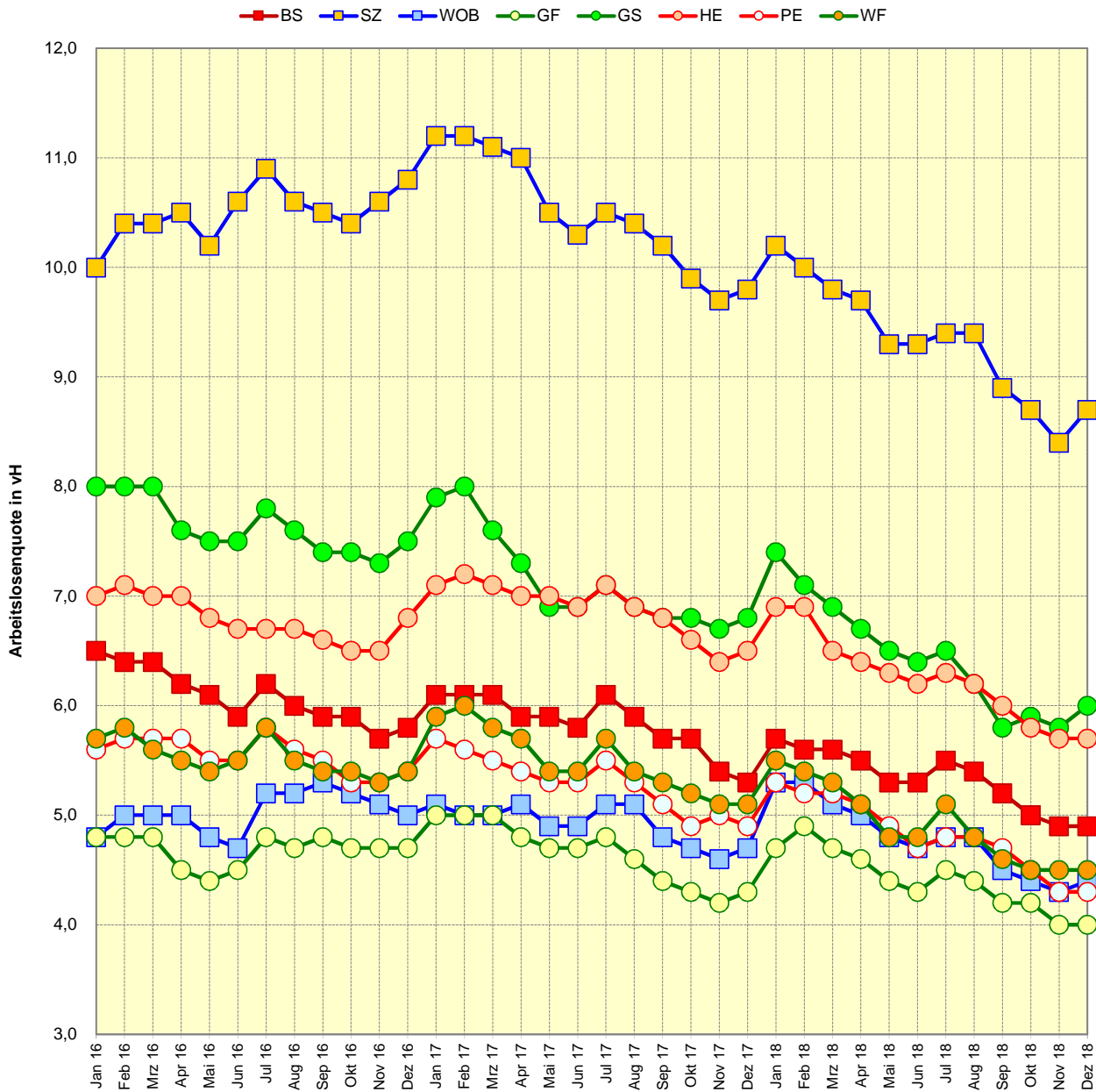
* in Prozentpunkten

**Aktuelle Arbeitslosenquoten¹ in der Region Braunschweig
Dezember 2018**

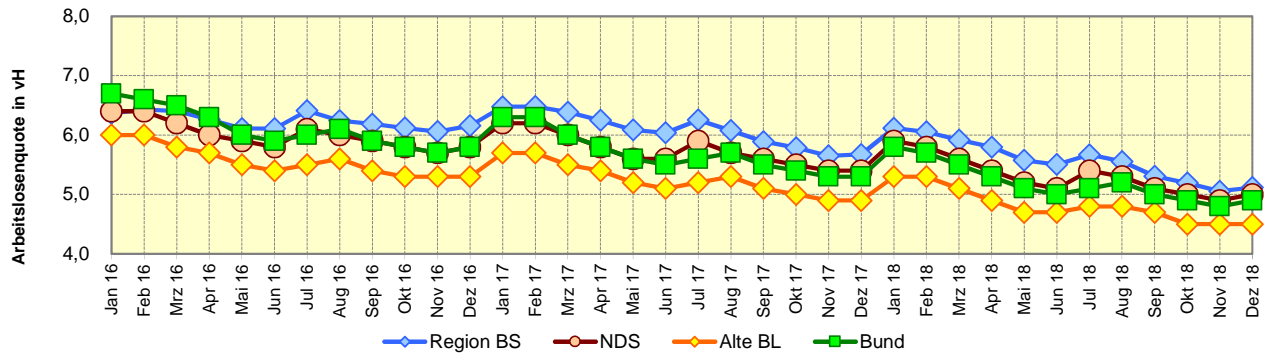


1) Arbeitslosenquote bezogen auf alle zivilen Erwerbsspersonen

Monatliche Entwicklung der Arbeitslosenquoten¹ in der Region Braunschweig

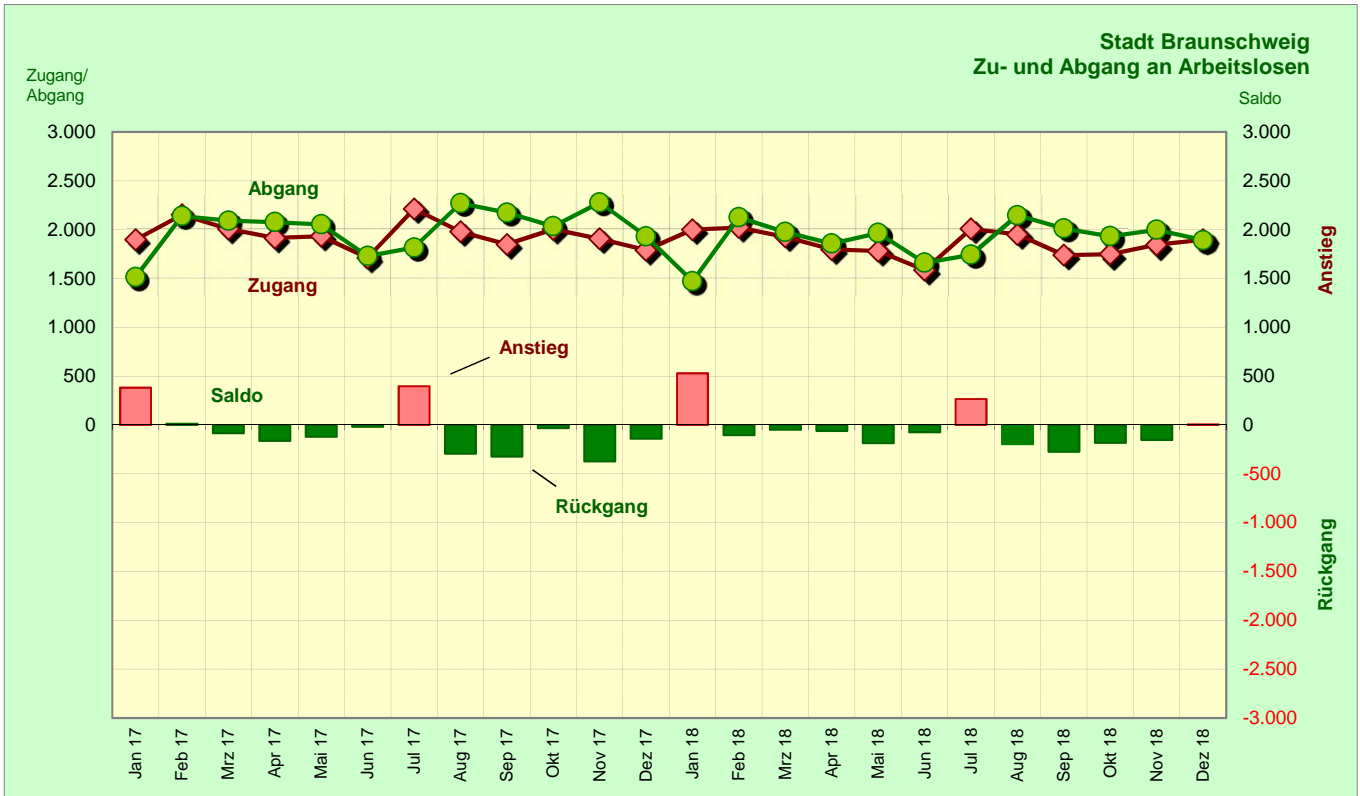


Monatliche Entwicklung der Arbeitslosenquoten¹



1) Arbeitslosenquote bezogen auf alle zivilen Erwerbspersonen

Zu- und Abgänge an Arbeitslosen

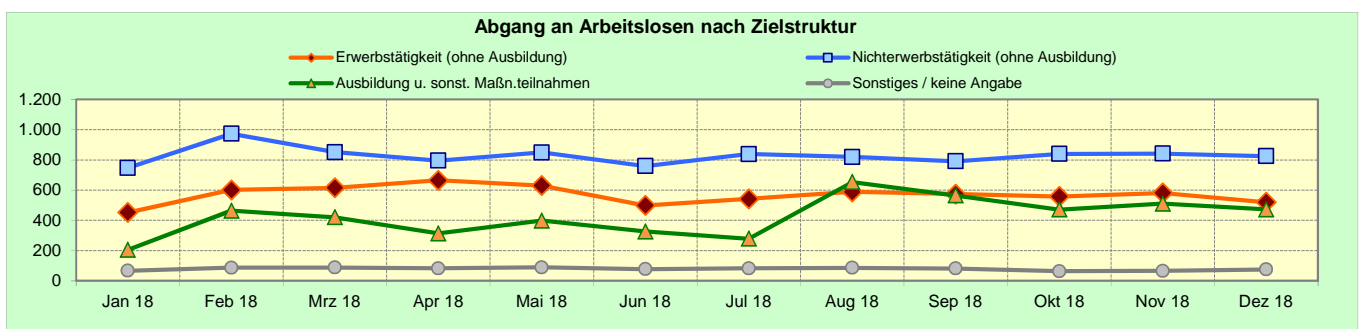
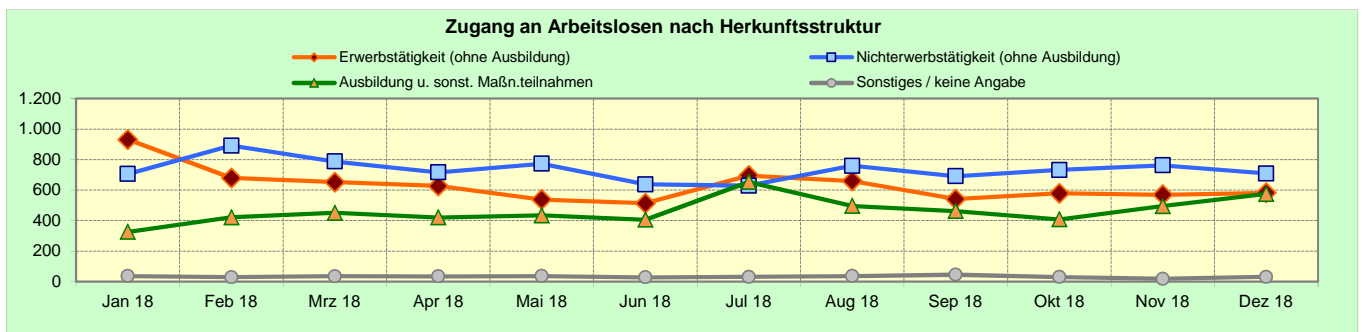


Stadt Braunschweig
Zu- und Abgänge in bzw. aus Arbeitslosigkeit

Monat	Zugang	Abgang	Saldo	Veränderung ggü. dem Vormonat / Vorjahr (abs.)			Veränderung ggü. dem Vorjahresmonat (abs.)		
				Zugang	Abgang	Saldo	Zugang	Abgang	Saldo
Jan 17	1.896	1.514	382	-2	-243	241	-283	-109	-174
Feb 17	2.152	2.140	12	256	626	-370	121	3	118
Mrz 17	2.007	2.091	-84	-145	-49	-96	64	120	-56
Apr 17	1.915	2.077	-162	-92	-14	-78	124	6	118
Mai 17	1.932	2.054	-122	17	-23	40	107	151	-44
Jun 17	1.711	1.729	-18	-221	-325	104	-114	-333	219
Jul 17	2.212	1.816	396	501	87	414	48	77	-29
Aug 17	1.978	2.271	-293	-234	455	-689	142	164	-22
Sep 17	1.850	2.173	-323	-128	-98	-30	-131	-32	-99
Okt 17	2.003	2.034	-31	153	-139	292	29	33	-4
Nov 17	1.906	2.278	-372	-97	244	-341	-100	96	-196
Dez 17	1.790	1.931	-141	-116	-347	231	-108	174	-282
Jahr 2017	23.352	24.108	-756	-101	350	-451	-	-	-
Jan 18	2.000	1.471	529	210	-460	670	104	-43	147
Feb 18	2.022	2.126	-104	22	655	-633	-130	-14	-116
Mrz 18	1.926	1.976	-50	-96	-150	54	-81	-115	34
Apr 18	1.797	1.857	-60	-129	-119	-10	-118	-220	102
Mai 18	1.781	1.966	-185	-16	109	-125	-151	-88	-63
Jun 18	1.586	1.661	-75	-195	-305	110	-125	-68	-57
Jul 18	2.008	1.743	265	422	82	340	-204	-73	-131
Aug 18	1.951	2.148	-197	-57	405	-462	-27	-123	96
Sep 18	1.739	2.012	-273	-212	-136	-76	-111	-161	50
Okt 18	1.749	1.933	-184	10	-79	89	-254	-101	-153
Nov 18	1.846	1.999	-153	97	66	31	-60	-279	219
Dez 18	1.897	1.892	5	51	-107	158	107	-39	146
Jahr 2018	22.302	22.784	-482	-1.050	-1.324	274	-	-	-

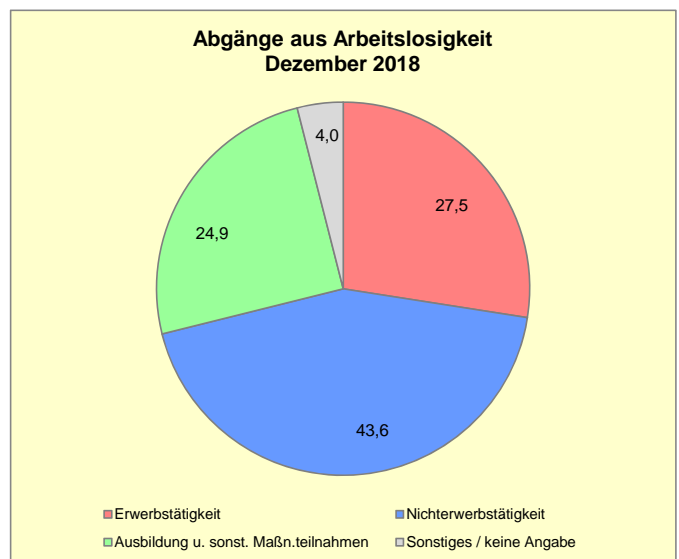
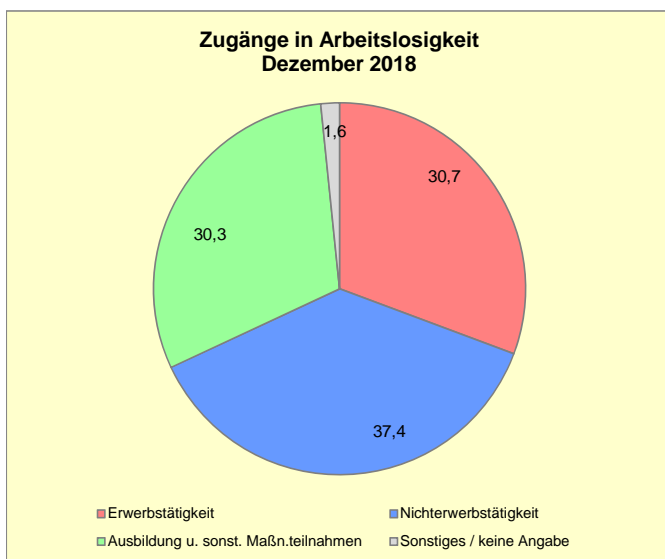
Zu- und Abgänge an Arbeitslosen nach Herkunftsstruktur

	2018											
	Jan	Feb	Mrz	Apr	Mai	Jun	Jul	Aug	Sep	Okt	Nov	Dez
Zugänge in Arbeitslosigkeit insg.	2.000	2.022	1.926	1.797	1.781	1.586	2.008	1.951	1.739	1.749	1.846	1.897
Erwerbstätigkeit (ohne Ausbildung)	932	680	652	627	538	514	695	660	541	579	569	582
davon:												
• Beschäftigung am 1. Arbeitsmarkt	874	636	604	585	496	478	638	596	475	528	504	534
• Beschäftigung am 2. Arbeitsmarkt	30	22	24	21	27	17	28	22	23	25	45	22
• sonstige Erwerbstätigkeit	28	22	24	21	15	19	29	42	43	26	20	26
dav.: Selbständigkeit	.	17	19	15	11	.	.	23	28	18	17	.
Nichterwerbstätigkeit (ohne Ausbildung)	706	892	788	716	773	638	629	759	691	732	763	709
davon:												
• Arbeitsunfähigkeit	513	651	569	514	564	461	442	488	461	507	550	528
• Mangelnde Verfügbarkeit	171	229	209	189	191	162	163	256	216	210	203	174
• sonstige Nichterwerbstätigkeit	22	12	10	13	18	15	24	15	14	15	10	7
Ausbildung u. sonst. Maßn.teilnahmen	326	421	451	420	434	406	653	496	462	408	495	575
davon:												
• Schule / Studium / schul. Ausbildung	28	42	44	76	51	36	120	92	96	81	75	46
• betriebl. / außerbetr. Ausbildung abgeschl.	22	81	29	30	20	45	143	50	32	26	41	42
• sonstige Ausbildung / Maßnahme	276	298	378	314	363	325	390	354	334	301	379	487
Sonstiges / keine Angabe	36	29	35	34	36	28	31	36	45	30	19	31
Abgänge aus Arbeitslosigkeit insg.	1.471	2.126	1.976	1.857	1.966	1.661	1.743	2.148	2.012	1.933	1.999	1.892
Erwerbstätigkeit (ohne Ausbildung)	452	602	615	665	630	499	542	589	574	558	581	520
davon:												
• Beschäftigung am 1. Arbeitsmarkt	410	534	573	599	557	448	486	539	515	504	525	475
• Beschäftigung am 2. Arbeitsmarkt	16	39	18	46	34	22	29	23	20	30	28	19
• sonstige Erwerbstätigkeit	26	29	24	20	39	29	27	27	39	24	28	26
dav.: Selbständigkeit	.	.	.	20	36	.	27	23	28	17	24	.
Nichterwerbstätigkeit (ohne Ausbildung)	747	973	852	795	849	759	839	820	791	840	842	825
davon:												
• Arbeitsunfähigkeit	482	698	623	549	599	506	542	447	519	539	606	572
• fehlende Verfügbarkeit / Mitwirkung	216	211	184	205	205	204	258	323	232	253	190	214
• sonstige Nichterwerbstätigkeit	49	64	45	41	45	49	39	50	40	48	46	39
Ausbildung u. sonst. Maßn.teilnahmen	205	464	421	314	398	326	279	653	565	471	510	472
davon:												
• Schule / Studium / schul. Ausbildung	7	10	15	30	.	.	3	108	49	102	33	8
• betriebl. / außerbetr. Ausbildung abgeschl.	5	6	5	4	.	.	4	91	76	18	6	7
• sonstige Ausbildung / Maßnahme	193	448	401	280	387	320	272	454	440	351	471	457
Sonstiges / keine Angabe	67	87	88	83	89	77	83	86	82	64	66	75

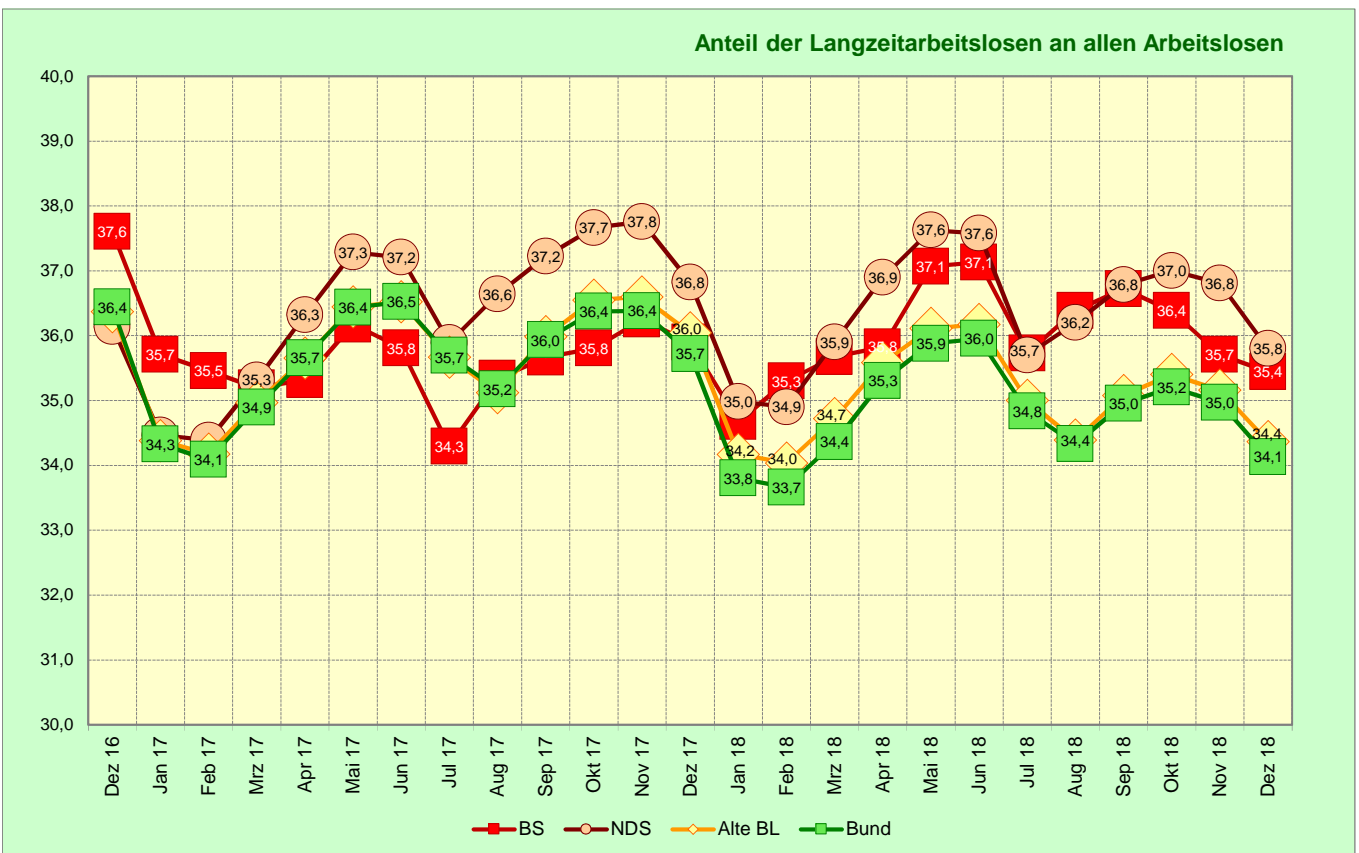
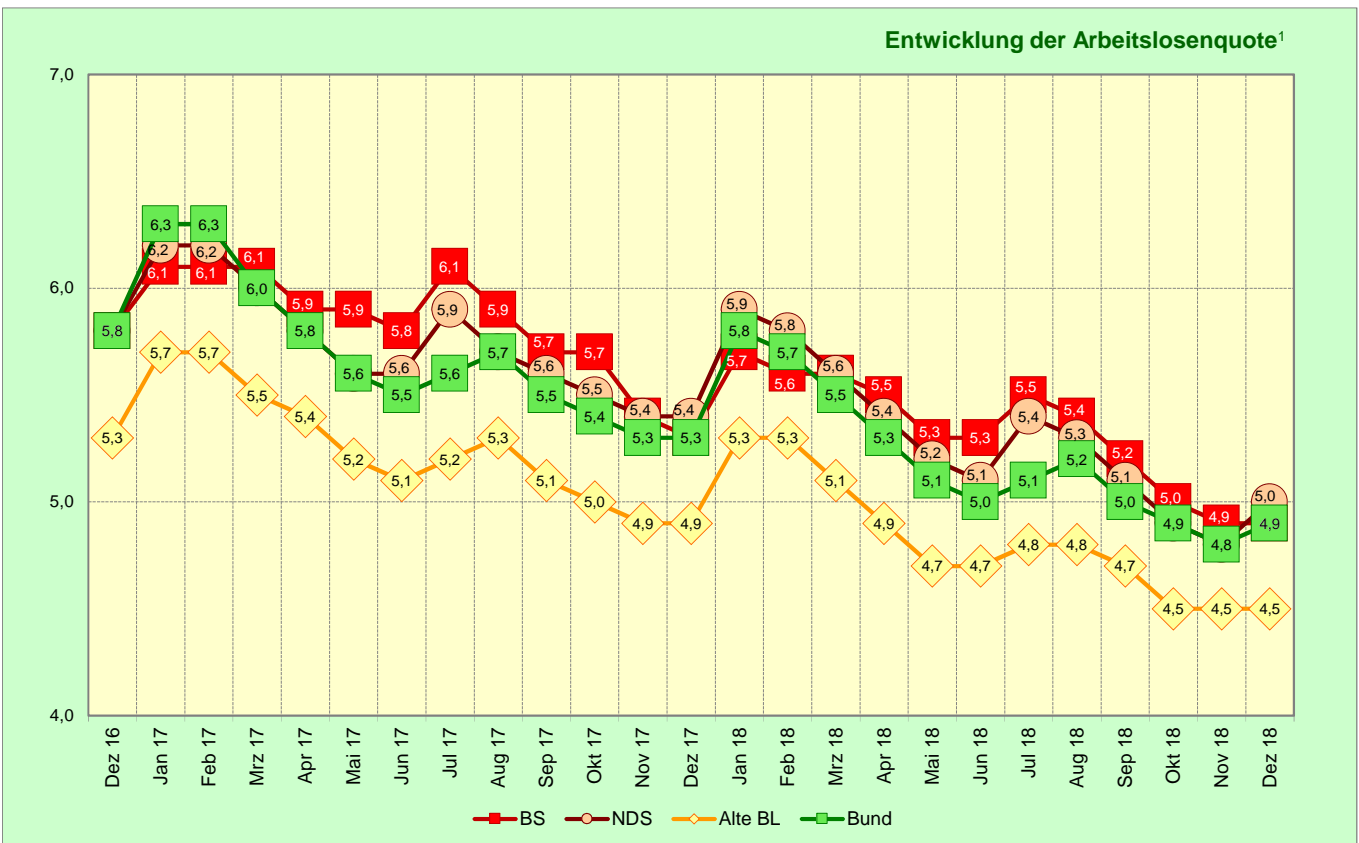


Zu- und Abgänge an Arbeitslosen nach Herkunftsstruktur

	Anteil an den Zu- und Abgängen insgesamt (%)											
	2018											
	Jan	Feb	Mrz	Apr	Mai	Jun	Jul	Aug	Sep	Okt	Nov	Dez
Zugänge in Arbeitslosigkeit insg.												
Erwerbstätigkeit (ohne Ausbildung)	46,6	33,6	33,9	34,9	30,2	32,4	34,6	33,8	31,1	33,1	30,8	30,7
davon:												
• Beschäftigung am 1. Arbeitsmarkt	43,7	31,5	31,4	32,6	27,8	30,1	31,8	30,5	27,3	30,2	27,3	28,1
• Beschäftigung am 2. Arbeitsmarkt	1,5	1,1	1,2	1,2	1,5	1,1	1,4	1,1	1,3	1,4	2,4	1,2
• sonstige Erwerbstätigkeit	1,4	1,1	1,2	1,2	0,8	1,2	1,4	2,2	2,5	1,5	1,1	1,4
dav.: Selbständigkeit	.	0,8	1,0	0,8	0,6	.	.	1,2	1,6	1,0	0,9	.
Nichterwerbstätigkeit (ohne Ausbildung)	35,3	44,1	40,9	39,8	43,4	40,2	31,3	38,9	39,7	41,9	41,3	37,4
davon:												
• Arbeitsunfähigkeit	25,7	32,2	29,5	28,6	31,7	29,1	22,0	25,0	26,5	29,0	29,8	27,8
• Mangelnde Verfügbarkeit	8,6	11,3	10,9	10,5	10,7	10,2	8,1	13,1	12,4	12,0	11,0	9,2
• sonstige Nichterwerbstätigkeit	1,1	0,6	0,5	0,7	1,0	0,9	1,2	0,8	0,8	0,9	0,5	0,4
Ausbildung u. sonst. Maßn.teilnahmen	16,3	20,8	23,4	23,4	24,4	25,6	32,5	25,4	26,6	23,3	26,8	30,3
davon:												
• Schule / Studium / schul. Ausbildung	1,4	2,1	2,3	4,2	2,9	2,3	6,0	4,7	5,5	4,6	4,1	2,4
• betriebl. / außerbetr. Ausbildung abgeschl.	1,1	4,0	1,5	1,7	1,1	2,8	7,1	2,6	1,8	1,5	2,2	2,2
• sonstige Ausbildung / Maßnahme	13,8	14,7	19,6	17,5	20,4	20,5	19,4	18,1	19,2	17,2	20,5	25,7
Sonstiges / keine Angabe	1,8	1,4	1,8	1,9	2,0	1,8	1,5	1,8	2,6	1,7	1,0	1,6
Abgänge aus Arbeitslosigkeit insg.												
Erwerbstätigkeit (ohne Ausbildung)	30,7	28,3	31,1	35,8	32,0	30,0	31,1	27,4	28,5	28,9	29,1	27,5
davon:												
• Beschäftigung am 1. Arbeitsmarkt	27,9	25,1	29,0	32,3	28,3	27,0	27,9	25,1	25,6	26,1	26,3	25,1
• Beschäftigung am 2. Arbeitsmarkt	1,1	1,8	0,9	2,5	1,7	1,3	1,7	1,1	1,0	1,6	1,4	1,0
• sonstige Erwerbstätigkeit	1,8	1,4	1,2	1,1	2,0	1,7	1,5	1,3	1,9	1,2	1,4	1,4
dav.: Selbständigkeit	.	.	.	1,1	1,8	.	1,5	1,1	1,4	0,9	1,2	.
Nichterwerbstätigkeit (ohne Ausbildung)	50,8	45,8	43,1	42,8	43,2	45,7	48,1	38,2	39,3	43,5	42,1	43,6
davon:												
• Arbeitsunfähigkeit	32,8	32,8	31,5	29,6	30,5	30,5	31,1	20,8	25,8	27,9	30,3	30,2
• fehlende Verfügbarkeit / Mitwirkung	14,7	9,9	9,3	11,0	10,4	12,3	14,8	15,0	11,5	13,1	9,5	11,3
• sonstige Nichterwerbstätigkeit	3,3	3,0	2,3	2,2	2,3	3,0	2,2	2,3	2,0	2,5	2,3	2,1
Ausbildung u. sonst. Maßn.teilnahmen	13,9	21,8	21,3	16,9	20,2	19,6	16,0	30,4	28,1	24,4	25,5	24,9
davon:												
• Schule / Studium / schul. Ausbildung	0,5	0,5	0,8	1,6	.	.	0,2	5,0	2,4	5,3	1,7	0,4
• betriebl. / außerbetr. Ausbildung abgeschl.	0,3	0,3	0,3	0,2	.	.	0,2	4,2	3,8	0,9	0,3	0,4
• sonstige Ausbildung / Maßnahme	13,1	21,1	20,3	15,1	19,7	19,3	15,6	21,1	21,9	18,2	23,6	24,2
Sonstiges / keine Angabe	4,6	4,1	4,5	4,5	4,5	4,6	4,8	4,0	4,1	3,3	3,3	4,0

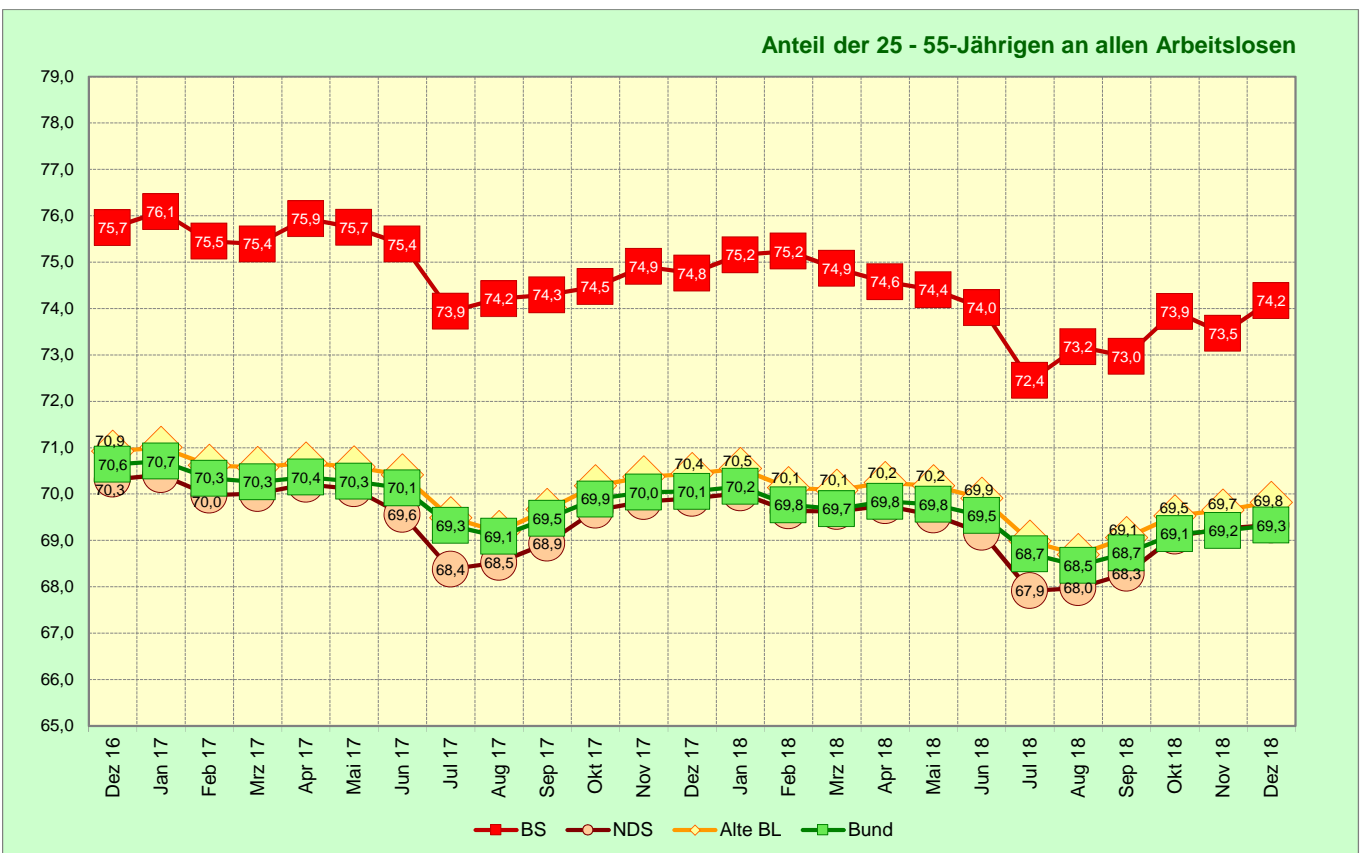
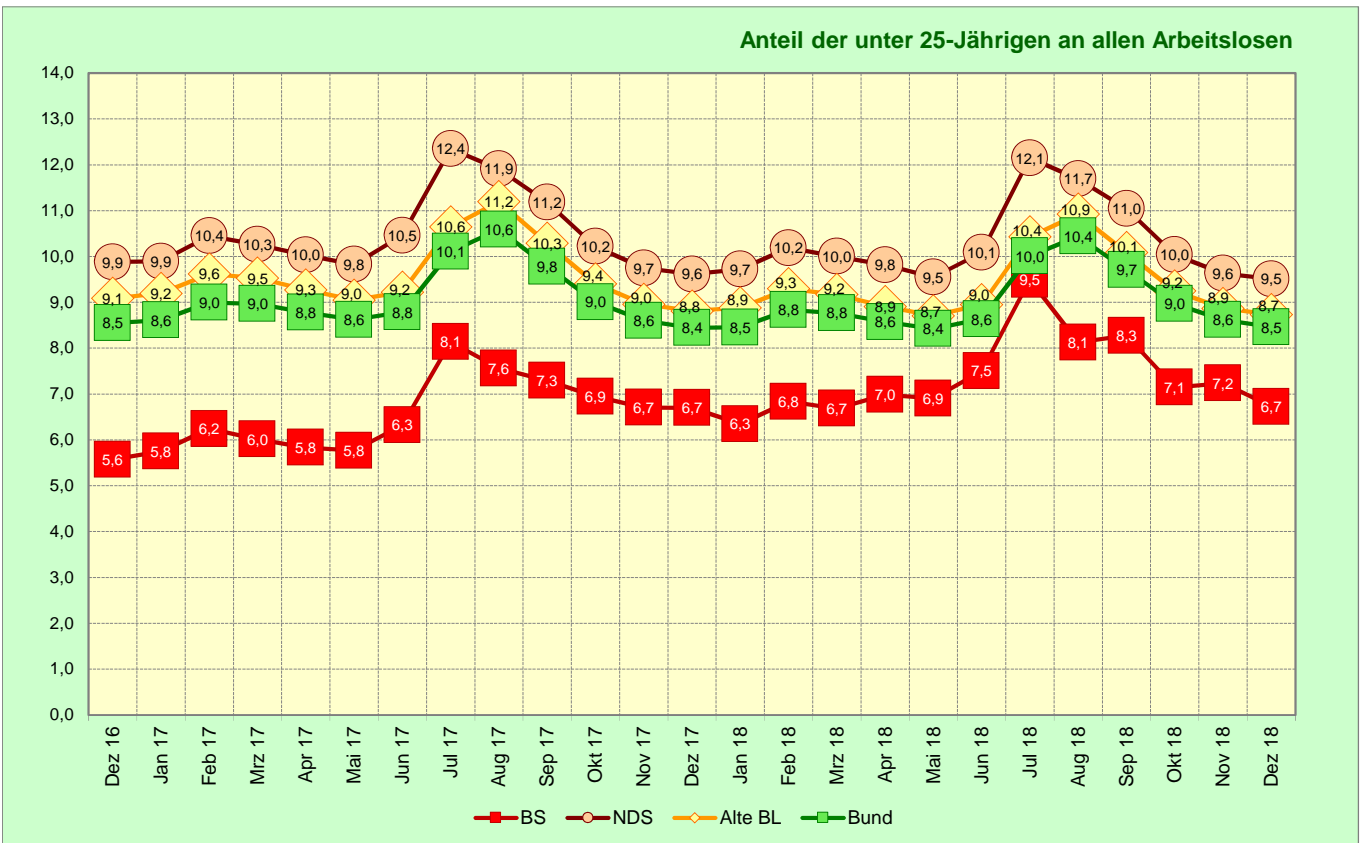


Arbeitsmarktentwicklung in Braunschweig 2017 und 2018

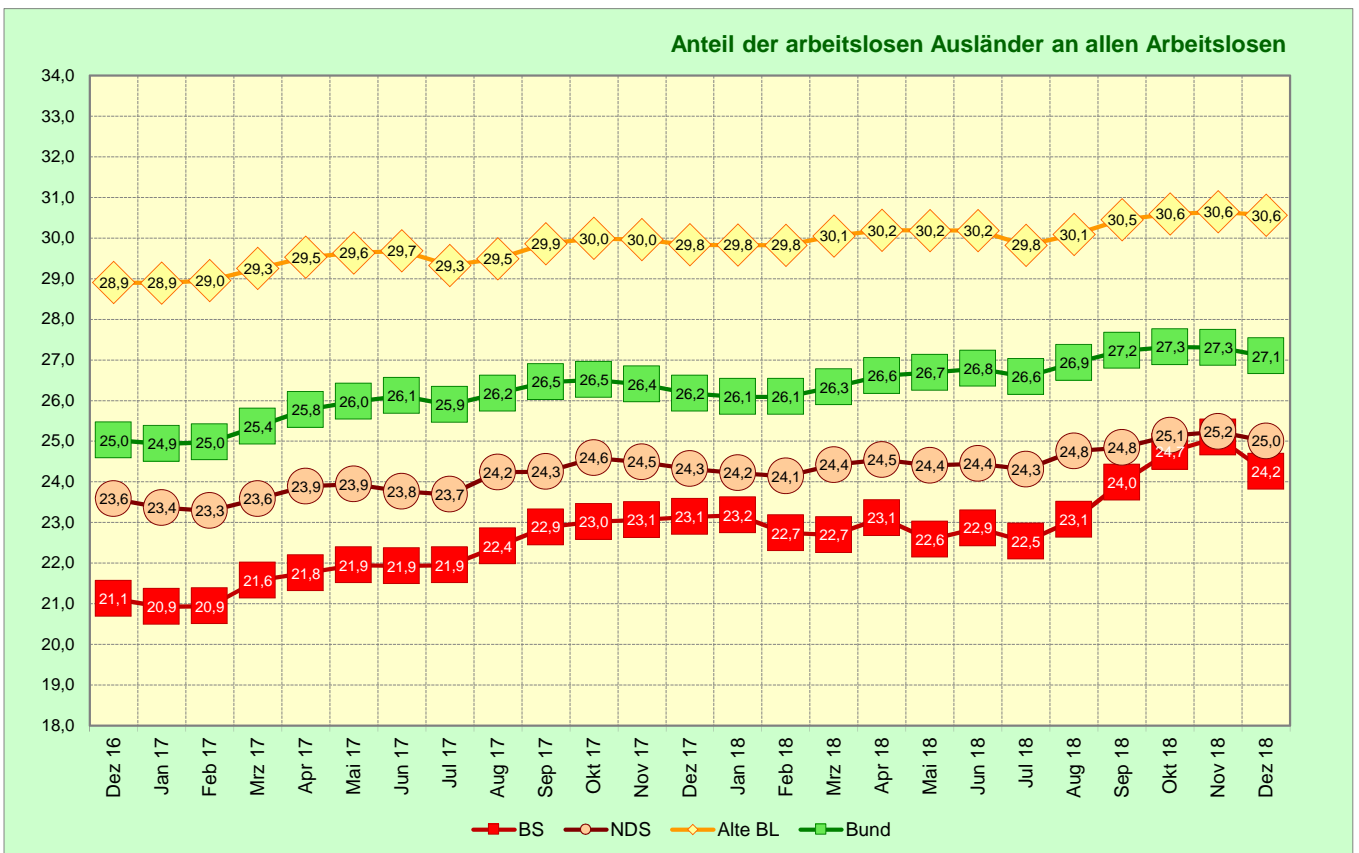
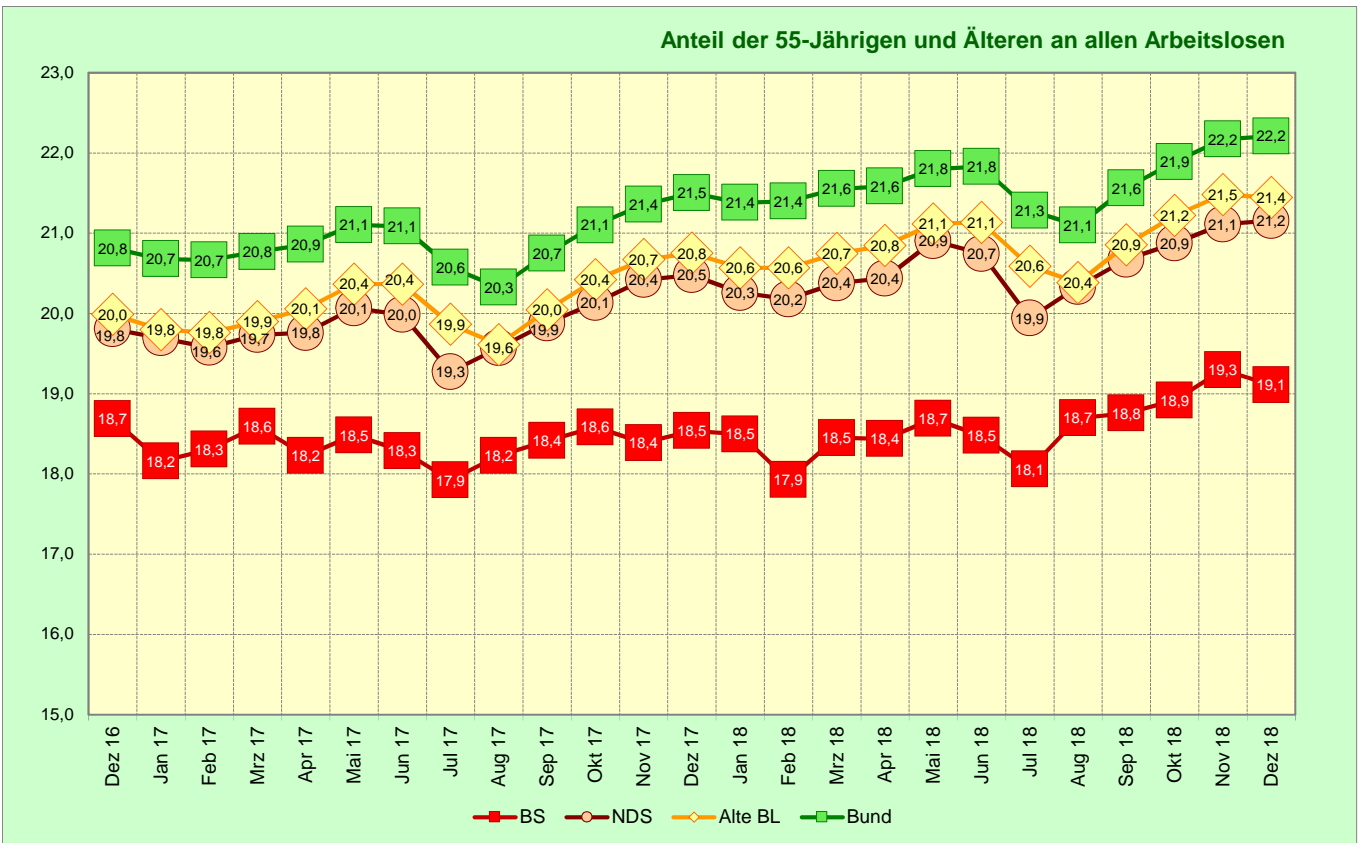


1) Arbeitslosenquote bezogen auf alle zivilen Erwerbspersonen

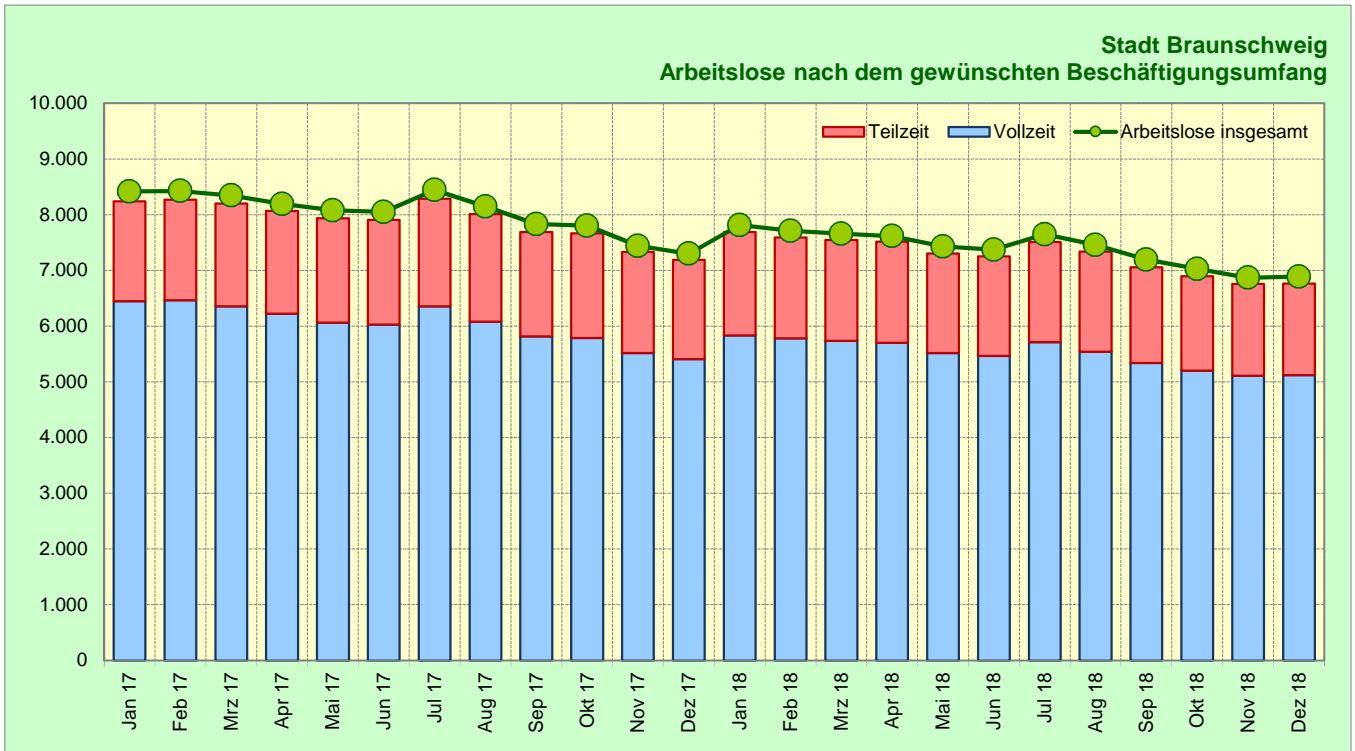
Arbeitsmarktentwicklung in Braunschweig 2017 und 2018



Arbeitsmarktentwicklung in Braunschweig 2017 und 2018



Arbeitsmarktentwicklung in Braunschweig 2017 und 2018

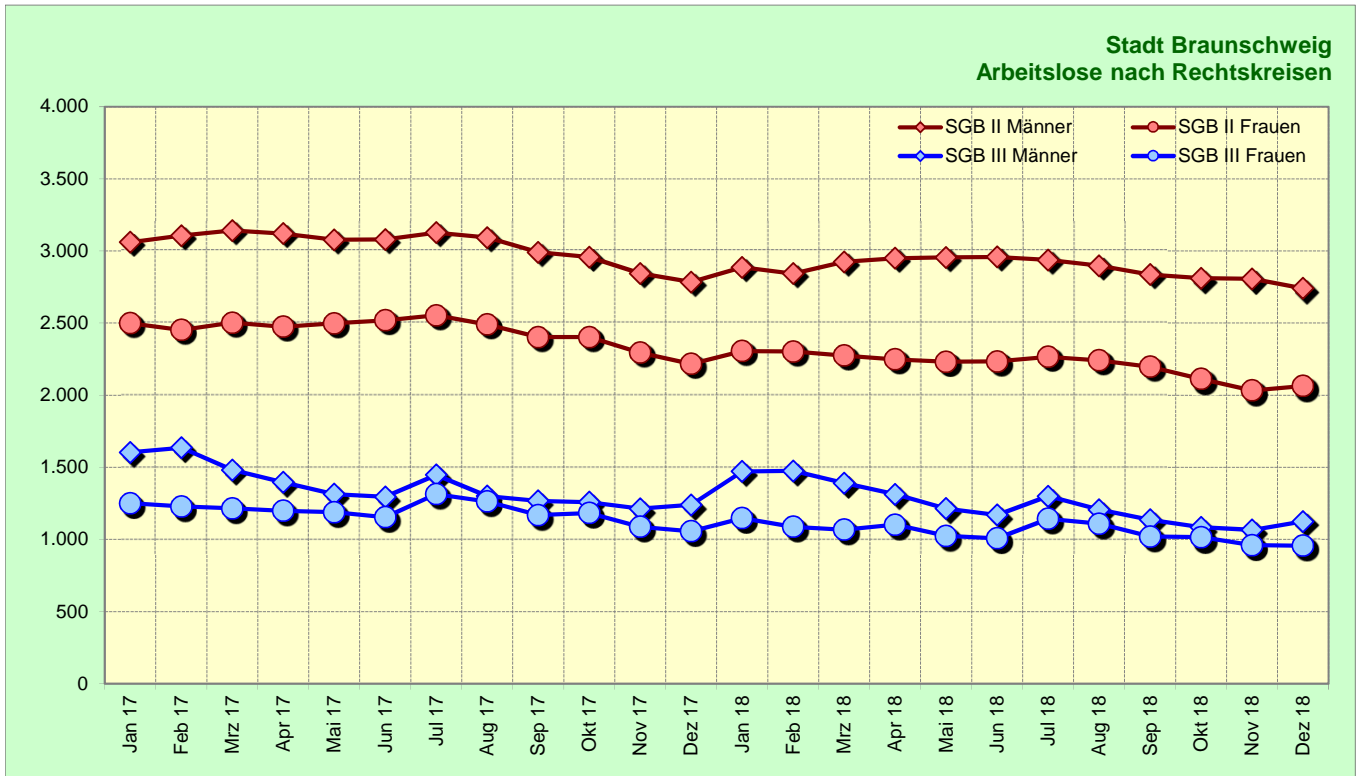


Stadt Braunschweig
Arbeitslose nach dem gewünschten Beschäftigungsumfang 2017 und 2018

Monat	Arbeitslose			Anteil an Alo insg. (%)		Veränderung ggü. dem Vormonat (abs.)			Veränderung ggü. dem Vorjahresmonat (abs.)		
	Insgesamt	darunter*		Vollzeit	Teilzeit	Insgesamt	Vollzeit	Teilzeit	Insgesamt	Vollzeit	Teilzeit
		Vollzeit	Teilzeit								
Jan 17	8.415	6.446	1.793	76,6	21,3	376	422	-59	-444	-2	-227
Feb 17	8.424	6.462	1.805	76,7	21,4	9	16	12	-328	39	-167
Mrz 17	8.343	6.358	1.843	76,2	22,1	-81	-104	38	-375	-145	-106
Apr 17	8.191	6.221	1.846	75,9	22,5	-152	-137	3	-252	-117	-32
Mai 17	8.078	6.065	1.868	75,1	23,1	-113	-156	22	-286	-238	3
Jun 17	8.049	6.026	1.878	74,9	23,3	-29	-39	10	-70	-89	28
Jul 17	8.442	6.354	1.931	75,3	22,9	393	328	53	-87	-30	-9
Aug 17	8.147	6.080	1.927	74,6	23,7	-295	-274	-4	-153	-138	44
Sep 17	7.831	5.815	1.872	74,3	23,9	-316	-265	-55	-258	-244	49
Okt 17	7.803	5.788	1.876	74,2	24,0	-28	-27	4	-270	-281	33
Nov 17	7.440	5.518	1.812	74,2	24,4	-363	-270	-64	-456	-405	-16
Dez 17	7.299	5.409	1.782	74,1	24,4	-141	-109	-30	-740	-615	-70
Jan 18	7.813	5.830	1.857	74,6	23,8	514	421	75	-602	-616	64
Feb 18	7.709	5.780	1.813	75,0	23,5	-104	-50	-44	-715	-682	8
Mrz 18	7.658	5.737	1.806	74,9	23,6	-51	-43	-7	-685	-621	-37
Apr 18	7.615	5.702	1.812	74,9	23,8	-43	-35	6	-576	-519	-34
Mai 18	7.427	5.516	1.785	74,3	24,0	-188	-186	-27	-651	-549	-83
Jun 18	7.371	5.464	1.787	74,1	24,2	-56	-52	2	-678	-562	-91
Jul 18	7.647	5.711	1.797	74,7	23,5	276	247	10	-795	-643	-134
Aug 18	7.456	5.538	1.797	74,3	24,1	-191	-173	0	-691	-542	-130
Sep 18	7.192	5.338	1.720	74,2	23,9	-264	-200	-77	-639	-477	-152
Okt 18	7.025	5.201	1.692	74,0	24,1	-167	-137	-28	-778	-587	-184
Nov 18	6.867	5.111	1.644	74,4	23,9	-158	-90	-48	-573	-407	-168
Dez 18	6.887	5.122	1.642	74,4	23,8	20	11	-2	-412	-287	-140

*) Für die verbleibende Personengruppe liegt keine Angabe zur gewünschten Arbeitszeit vor.

Arbeitsmarktentwicklung in Braunschweig 2017 und 2018

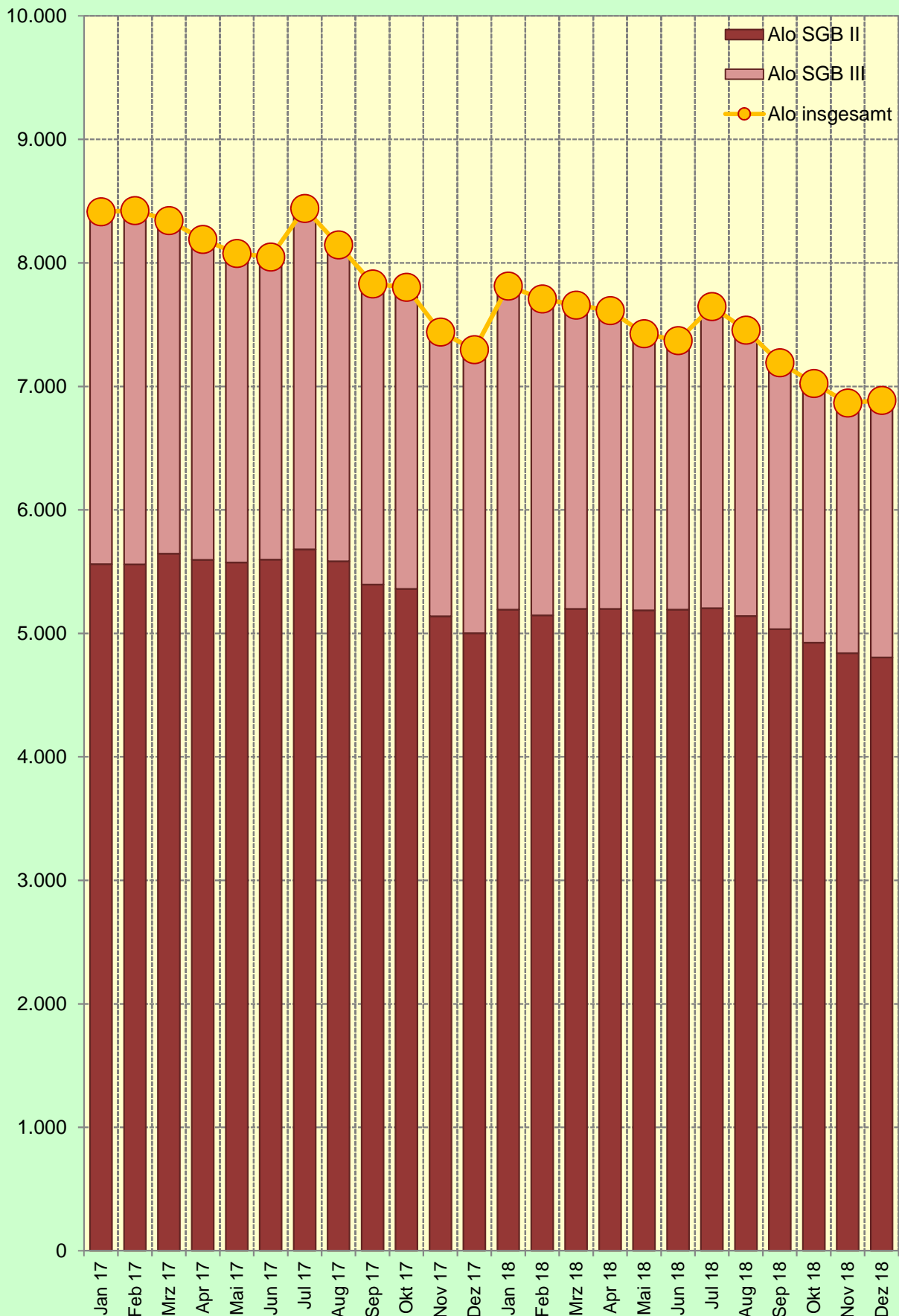


Stadt Braunschweig
Arbeitslose nach Rechtskreisen 2017 und 2018 ¹⁾

Monat	SGB II (Jobcenter BS)			SGB III (BA)			SGB II und SGB III		
	Männer	Frauen	Insgesamt	Männer	Frauen	Insgesamt	Männer	Frauen	insgesamt
Jan 17	3.061	2.499	5.560	1.604	1.251	2.855	4.665	3.750	8.415
Feb 17	3.106	2.453	5.559	1.636	1.229	2.865	4.742	3.682	8.424
Mrz 17	3.142	2.503	5.645	1.482	1.216	2.698	4.624	3.719	8.343
Apr 17	3.120	2.475	5.595	1.397	1.199	2.596	4.517	3.674	8.191
Mai 17	3.077	2.498	5.575	1.314	1.189	2.503	4.391	3.687	8.078
Jun 17	3.079	2.519	5.598	1.296	1.155	2.451	4.375	3.674	8.049
Jul 17	3.127	2.554	5.681	1.447	1.314	2.761	4.574	3.868	8.442
Aug 17	3.093	2.490	5.583	1.301	1.263	2.564	4.394	3.753	8.147
Sep 17	2.991	2.403	5.394	1.268	1.169	2.437	4.259	3.572	7.831
Okt 17	2.958	2.403	5.361	1.259	1.183	2.442	4.217	3.586	7.803
Nov 17	2.844	2.295	5.139	1.213	1.088	2.301	4.057	3.383	7.440
Dez 17	2.784	2.218	5.002	1.240	1.057	2.297	4.024	3.275	7.299
Jan 18	2.887	2.306	5.193	1.472	1.148	2.620	4.359	3.454	7.813
Feb 18	2.843	2.303	5.146	1.475	1.088	2.563	4.318	3.391	7.709
Mrz 18	2.924	2.275	5.199	1.391	1.068	2.459	4.315	3.343	7.658
Apr 18	2.950	2.249	5.199	1.313	1.103	2.416	4.263	3.352	7.615
Mai 18	2.955	2.232	5.187	1.215	1.025	2.240	4.170	3.257	7.427
Jun 18	2.959	2.234	5.193	1.170	1.008	2.178	4.129	3.242	7.371
Jul 18	2.938	2.266	5.204	1.300	1.143	2.443	4.238	3.409	7.647
Aug 18	2.898	2.242	5.140	1.207	1.109	2.316	4.105	3.351	7.456
Sep 18	2.837	2.198	5.035	1.137	1.020	2.157	3.974	3.218	7.192
Okt 18	2.811	2.113	4.924	1.085	1.016	2.101	3.896	3.129	7.025
Nov 18	2.807	2.033	4.840	1.066	961	2.027	3.873	2.994	6.867
Dez 18	2.741	2.064	4.805	1.125	957	2.082	3.866	3.021	6.887

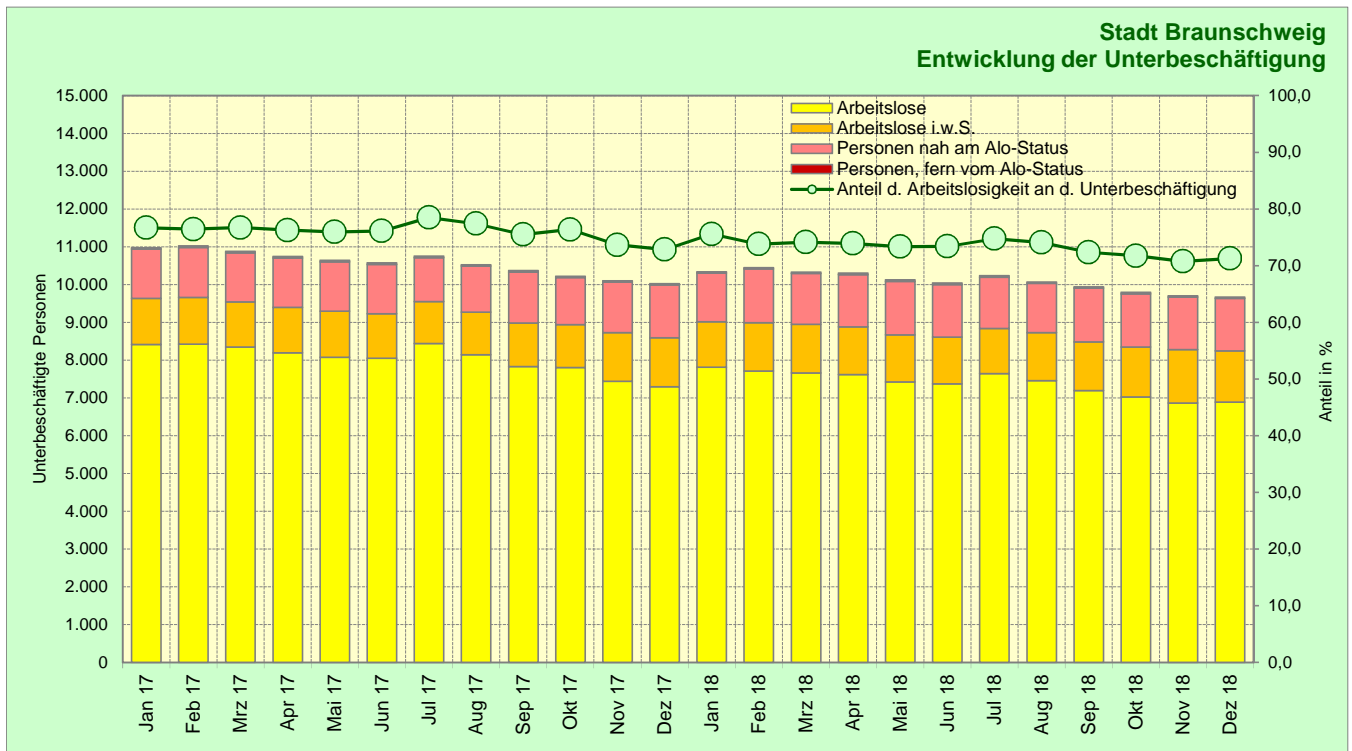
1) Seit dem 1. Januar 2017 werden die sog. „Aufstocker“ (Personen, die aufgrund von Hilfebedürftigkeit neben dem Arbeitslosengeld aufstockend auch Arbeitslosengeld II beziehen) vermittlerisch durch die Agenturen für Arbeit betreut. Sie werden dadurch ab Januar 2017 im Rechtskreis SGB III erfasst.

Entwicklung der Zahl der Arbeitslosen nach Rechtskreisen im Monatsverlauf
2017 - 2018 ¹⁾



1) Seit dem 1. Januar 2017 werden die sog. „Aufstocker“ (Personen, die aufgrund von Hilfebedürftigkeit neben dem Arbeitslosengeld aufstockend auch Arbeitslosengeld II beziehen) vermittlerisch durch die Agenturen für Arbeit betreut. Sie werden dadurch ab Januar 2017 im Rechtskreis SGB III erfasst. Bis Dezember 2016 erfolgte dies im Rechtskreis SGB II.

Entwicklung der Unterbeschäftigung in Braunschweig 2017 und 2018



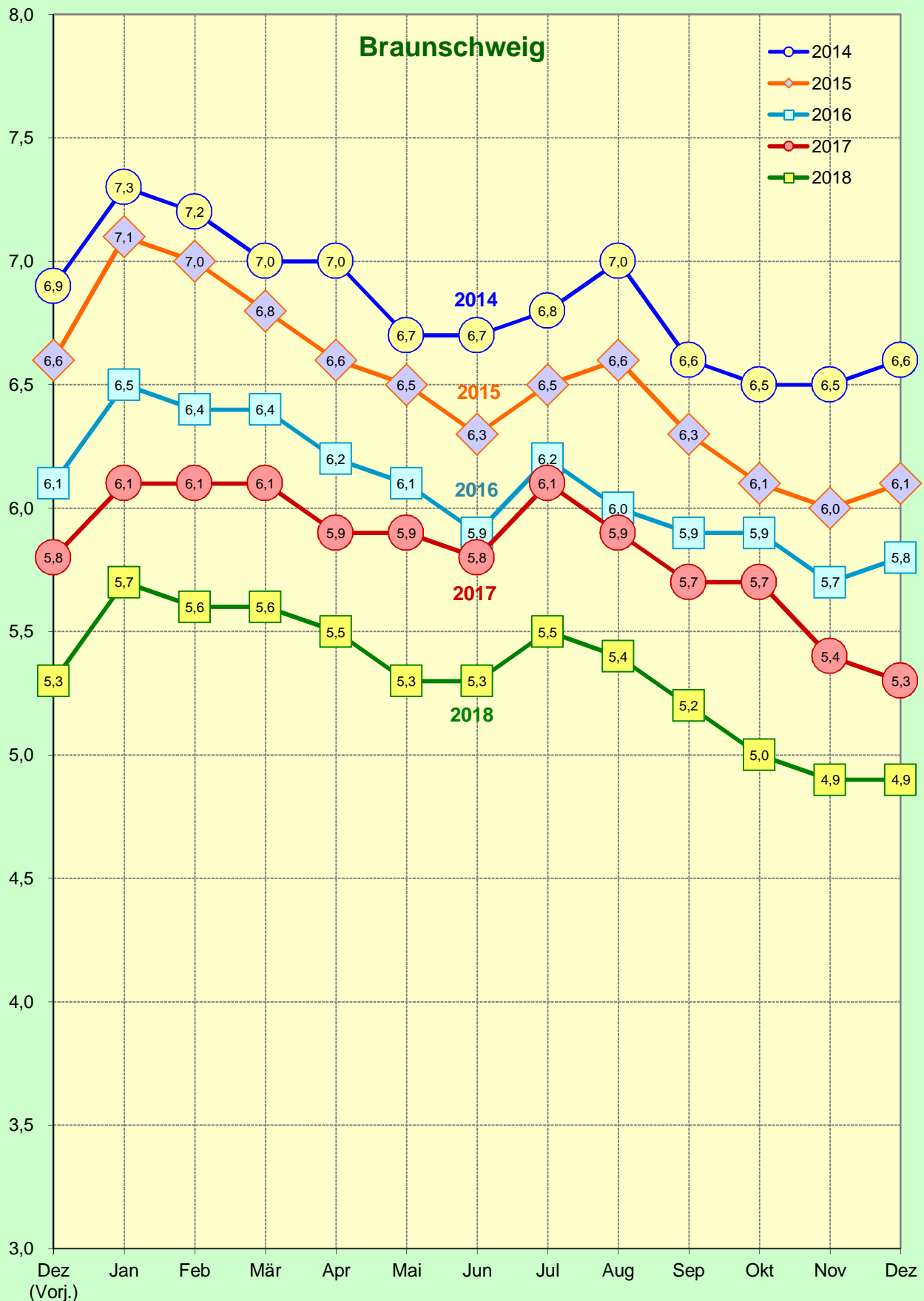
Stadt Braunschweig
Komponenten der Unterbeschäftigung 2017 und 2018 ¹⁾

Monat	Unterbeschäftigung im engeren Sinne			außerdem		Unterbeschäftigung insgesamt (ohne Kurzarbeit, Spalten 1+2+3+4)	Unterbeschäftigungsquote ² (in %)	Anteil der Arbeitslosigkeit an der Unterbeschäftigung (in %)
	Arbeitslosigkeit im weiteren Sinne		Personen, nah am Arbeitslosenstatus	Personen, die fern vom Arbeitslosenstatus sind, in gesamtwirt. entlastenden Maßnahmen				
	Arbeitslose <small>Arbeitslosenkriterien gemäß § 16 SGB III</small>	Arbeitslose im weiteren Sinne <small>(Maßn. zur Aktivierung u. berufl. Eingliederung, Regelung f. Ältere § 53a SGB II)</small>		<small>(u.a. Maßnahmen zur berufl. Weiterbildung, Arbeitsgelegenheiten, Fremdförderung)</small>				
1	2	3	4	5	6	7		
Jan 17	8.415	1.222	1.298	40	10.975	7,9	76,7	
Feb 17	8.424	1.233	1.325	42	11.024	7,9	76,4	
Mrz 17	8.343	1.197	1.300	39	10.879	7,8	76,7	
Apr 17	8.191	1.203	1.307	44	10.744	7,7	76,2	
Mai 17	8.078	1.219	1.300	43	10.640	7,6	75,9	
Jun 17	8.049	1.177	1.308	41	10.575	7,5	76,1	
Jul 17	8.442	1.104	1.166	42	10.754	7,7	78,5	
Aug 17	8.147	1.119	1.220	39	10.525	7,5	77,4	
Sep 17	7.831	1.151	1.350	41	10.374	7,4	75,5	
Okt 17	7.803	1.133	1.246	39	10.221	7,3	76,3	
Nov 17	7.440	1.289	1.334	39	10.102	7,2	73,6	
Dez 17	7.299	1.290	1.397	38	10.024	7,2	72,8	
Jan 18	7.813	1.205	1.285	37	10.340	7,4	75,6	
Feb 18	7.709	1.284	1.417	37	10.447	7,5	73,8	
Mrz 18	7.658	1.294	1.340	38	10.330	7,4	74,1	
Apr 18	7.615	1.263	1.385	43	10.306	7,4	73,9	
Mai 18	7.427	1.245	1.410	43	10.126	7,2	73,3	
Jun 18	7.371	1.241	1.386	45	10.042	7,1	73,4	
Jul 18	7.647	1.195	1.352	39	10.232	7,2	74,7	
Aug 18	7.456	1.273	1.301	36	10.067	7,1	74,1	
Sep 18	7.192	1.291	1.422	36	9.942	7,0	72,3	
Okt 18	7.025	1.319	1.413	37	9.793	6,9	71,7	
Nov 18	6.867	1.416	1.388	32	9.703	6,9	70,8	
Dez 18	6.887	1.362	1.382	33	9.665	6,8	71,3	

1) Am aktuellen Rand vorläufige und hochgerechnete Werte.

2) Zahl der Unterbeschäftigten bezogen auf die Summe der Unterbeschäftigten und aller zivilen Erwerbspersonen (sog. erweiterte Bezugsgröße aller ziv. EP).

Entwicklung der Arbeitslosenquote¹ im Monatsverlauf
2014 - 2018

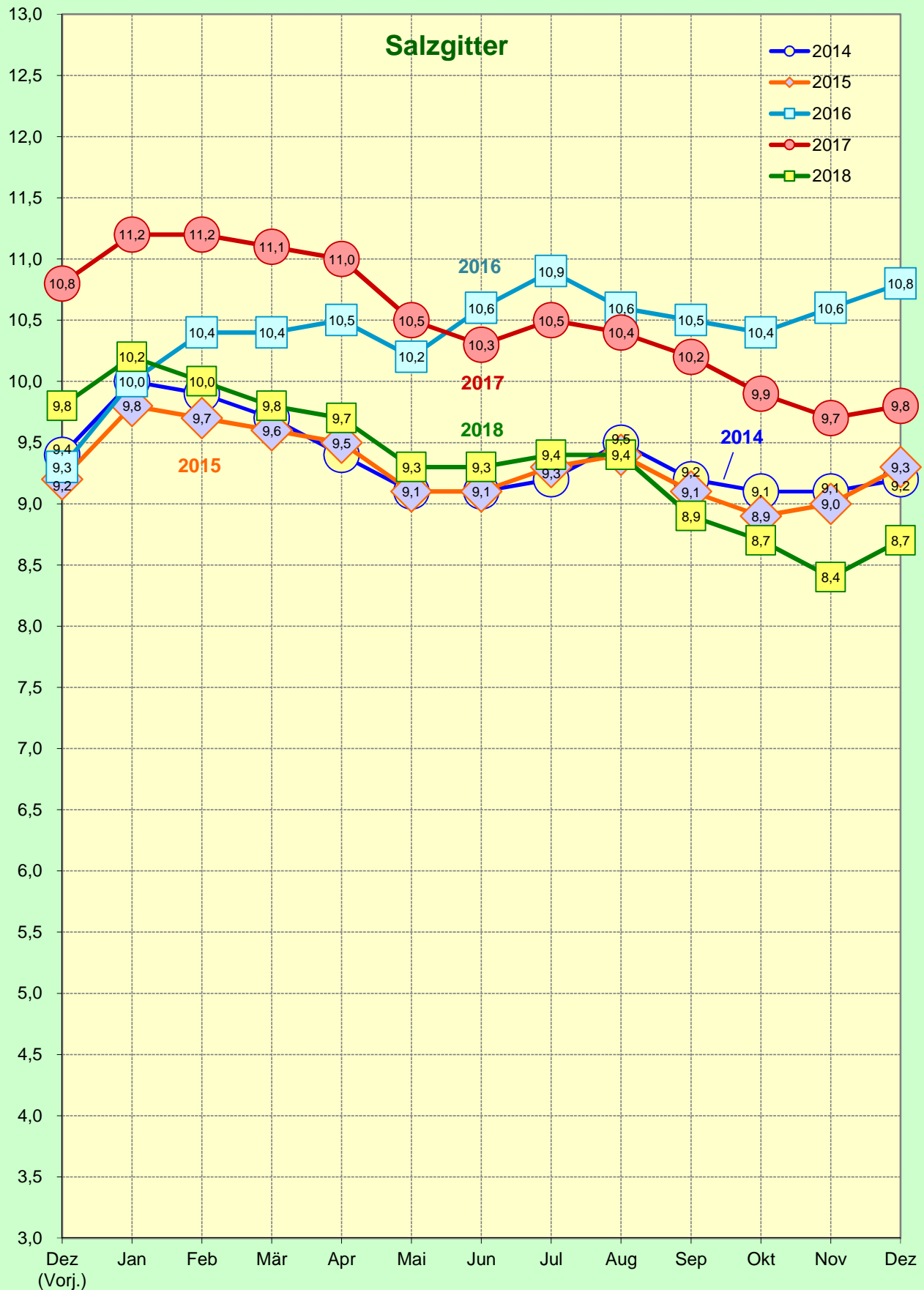


Quelle: Bundesagentur für Arbeit (BA)

1) Arbeitslosenquote bez. auf alle zivilen Erwerbspersonen

Anm.: Daten beziehen sich auf die kreisfreie Stadt Braunschweig

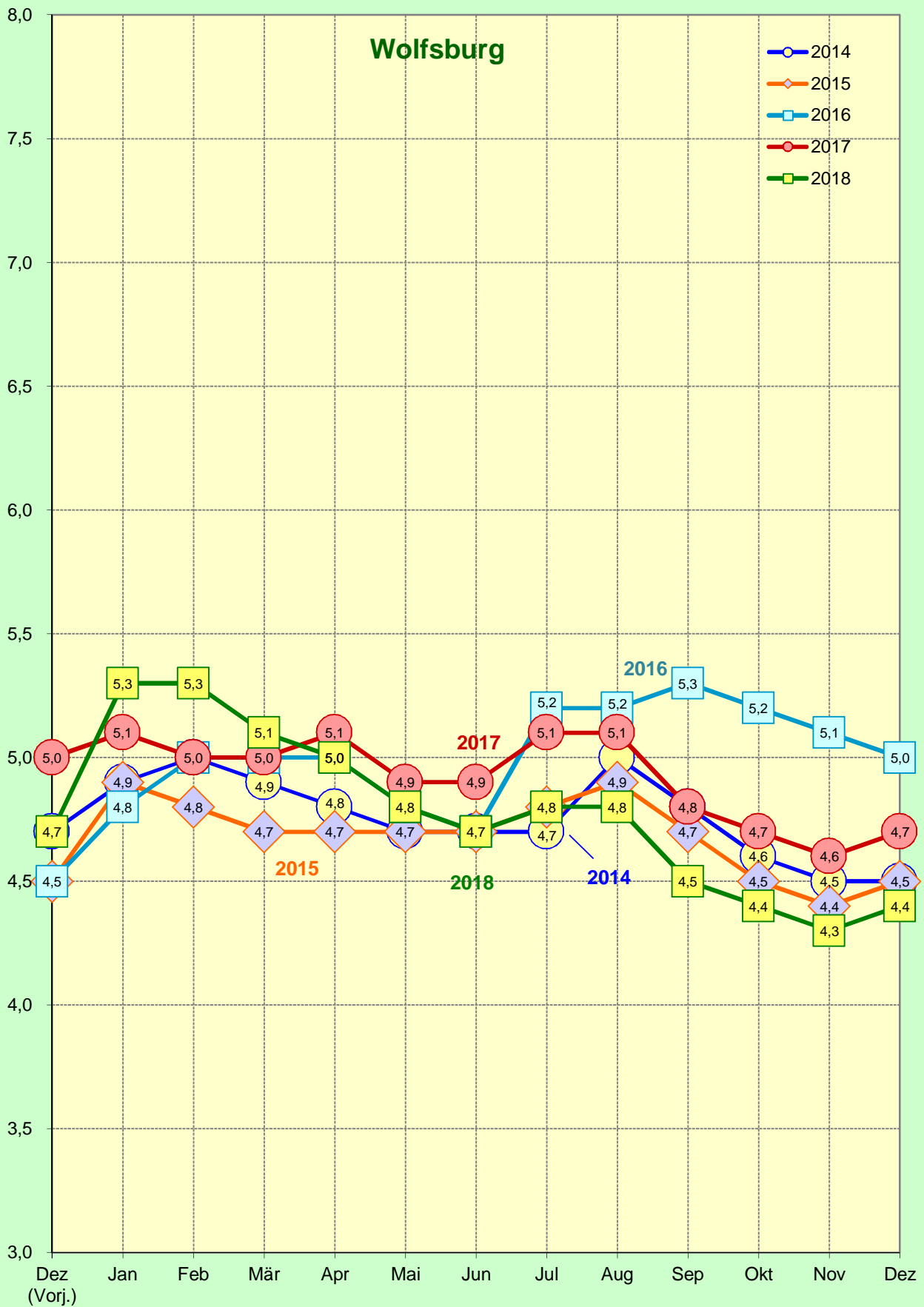
Entwicklung der Arbeitslosenquote¹ im Monatsverlauf
2014 - 2018



Quelle: Bundesagentur für Arbeit (BA)

1) Arbeitslosenquote bez. auf alle zivilen Erwerbspersonen
Anm.: Daten beziehen sich auf die kreisfreie Stadt Salzgitter

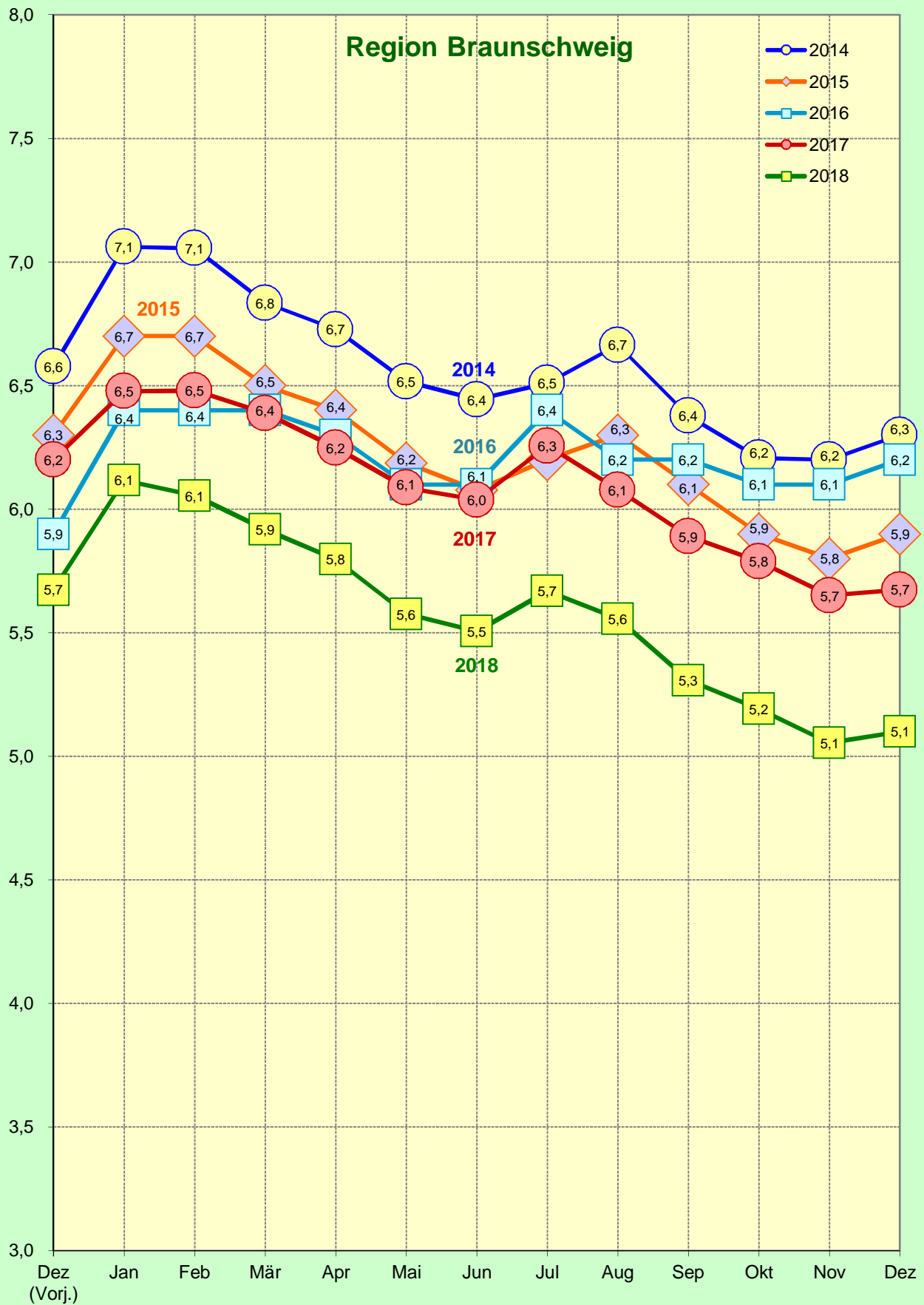
Entwicklung der Arbeitslosenquote¹ im Monatsverlauf
2014 - 2018



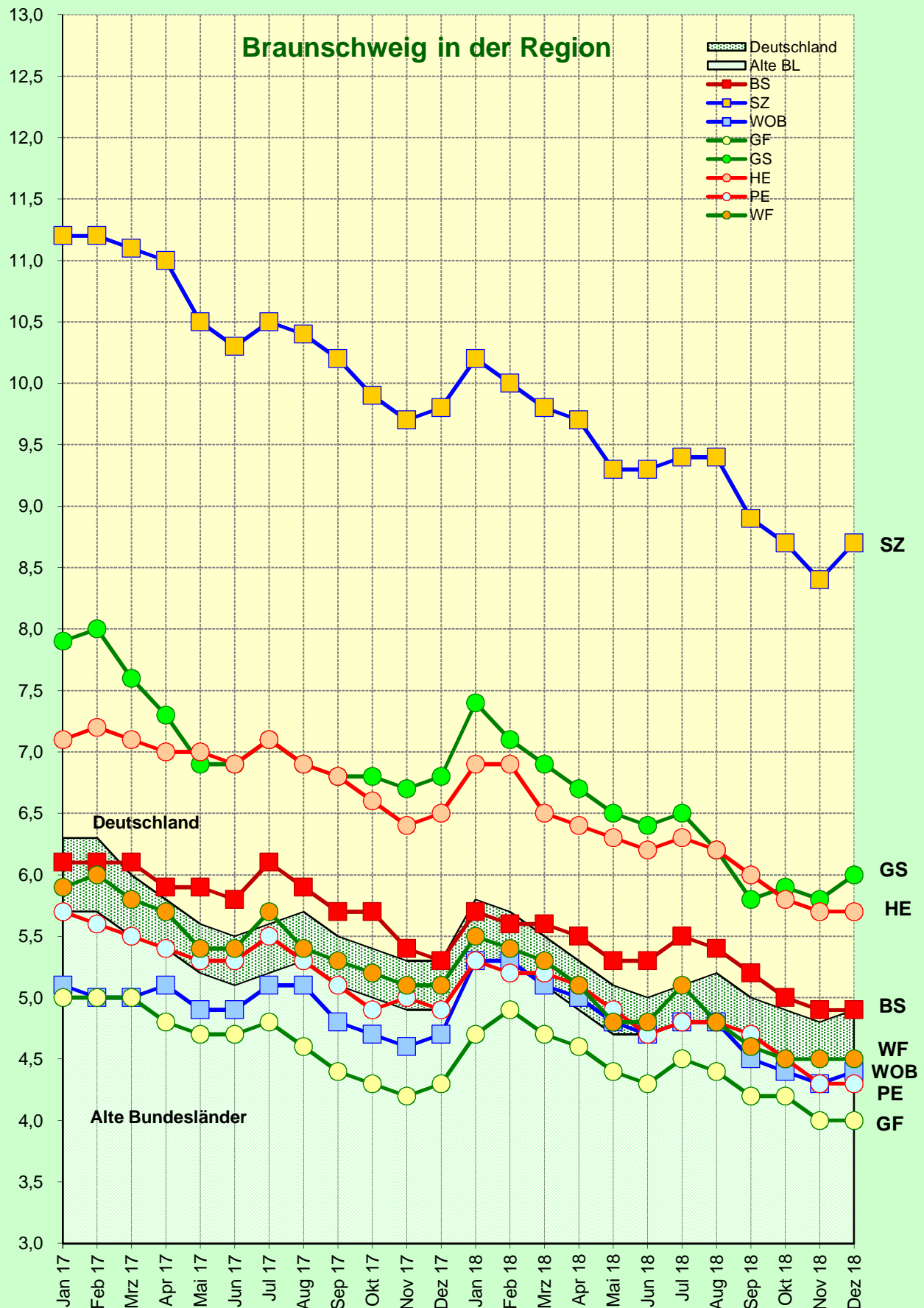
Quelle: Bundesagentur für Arbeit (BA)

1) Arbeitslosenquote bez. auf alle zivilen Erwerbspersonen
Anm.: Daten beziehen sich auf die kreisfreie Stadt Wolfsburg

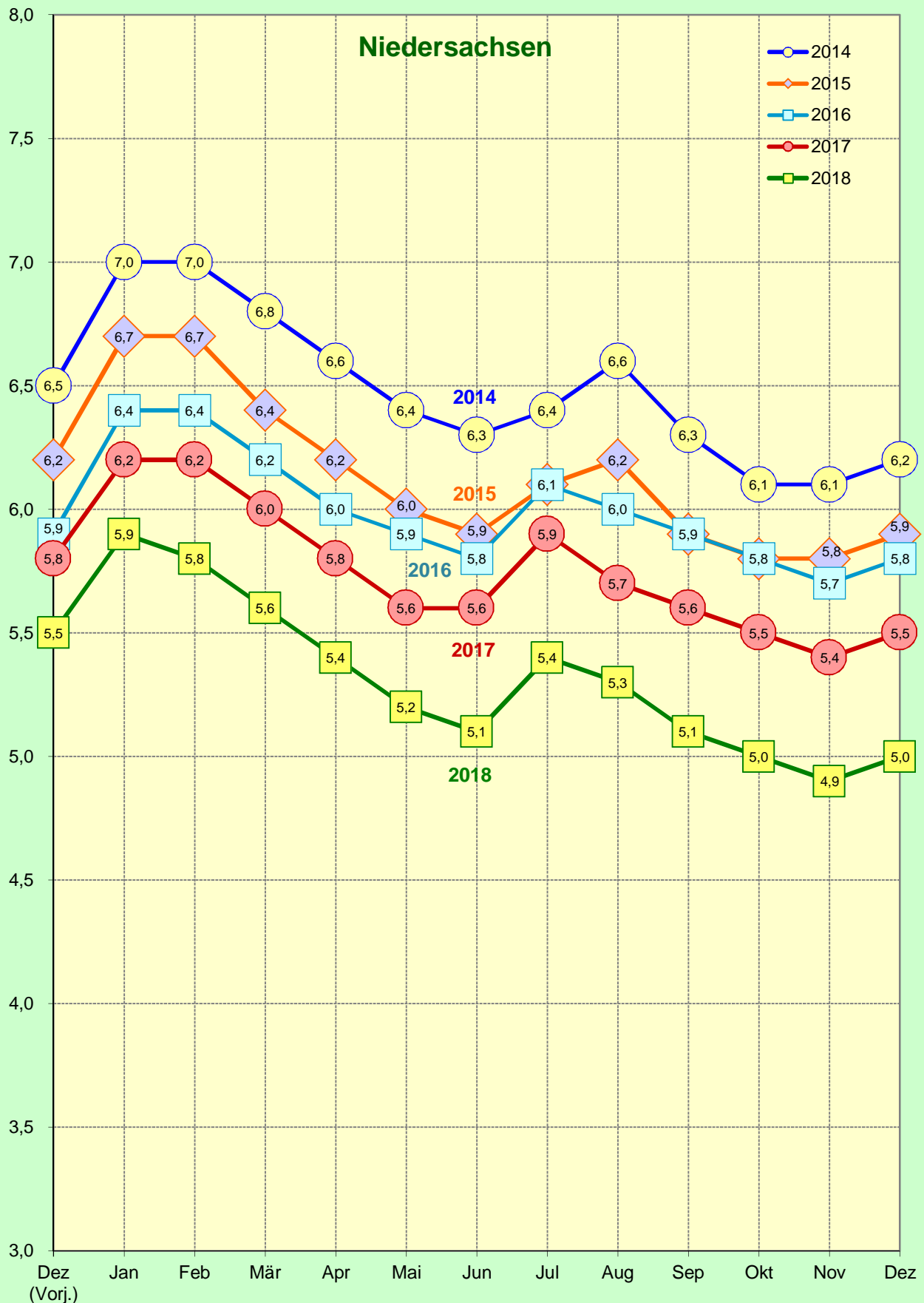
Entwicklung der Arbeitslosenquote¹ im Monatsverlauf
2014 - 2018



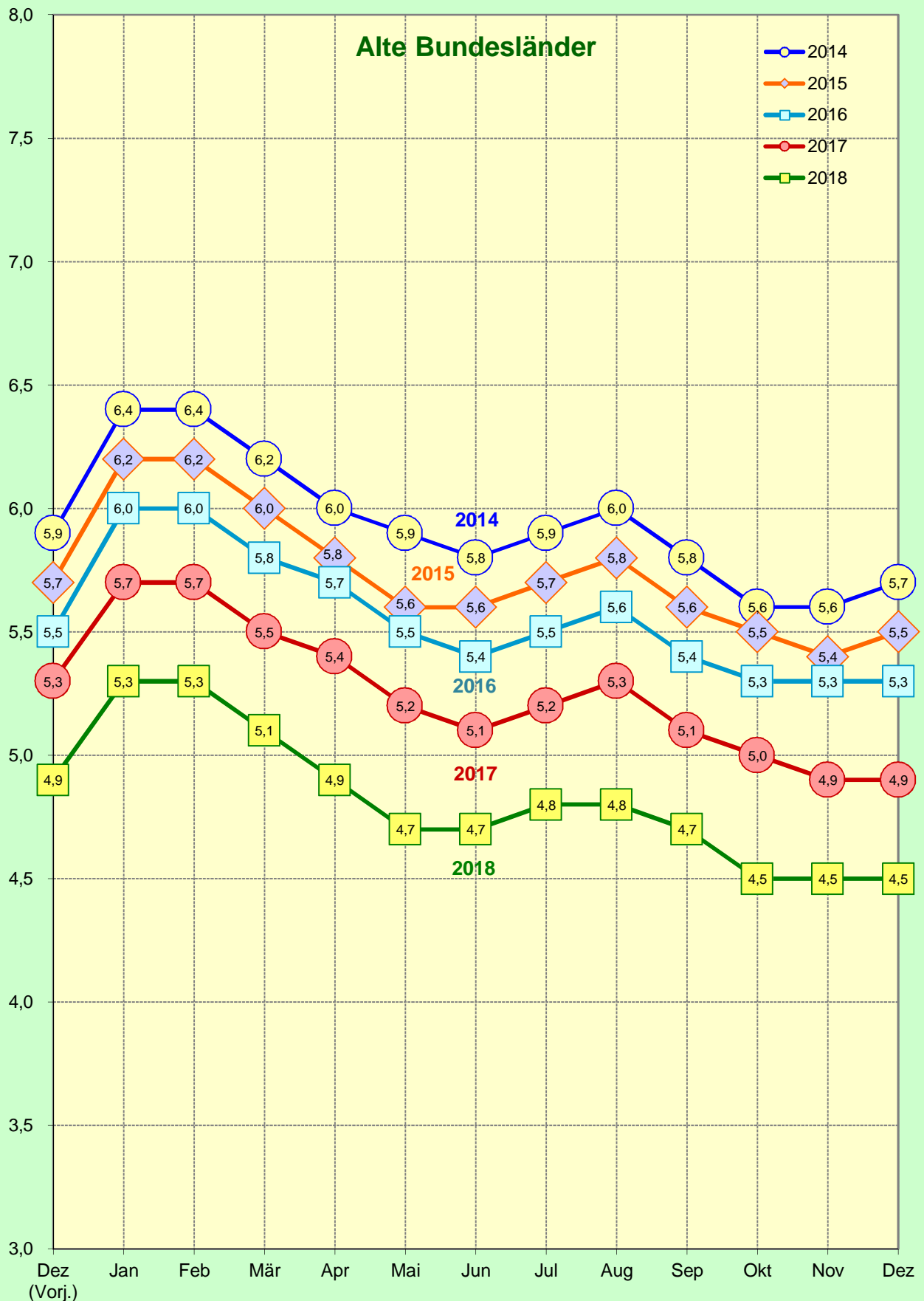
Entwicklung der Arbeitslosenquote¹ im Monatsverlauf
2017 - 2018



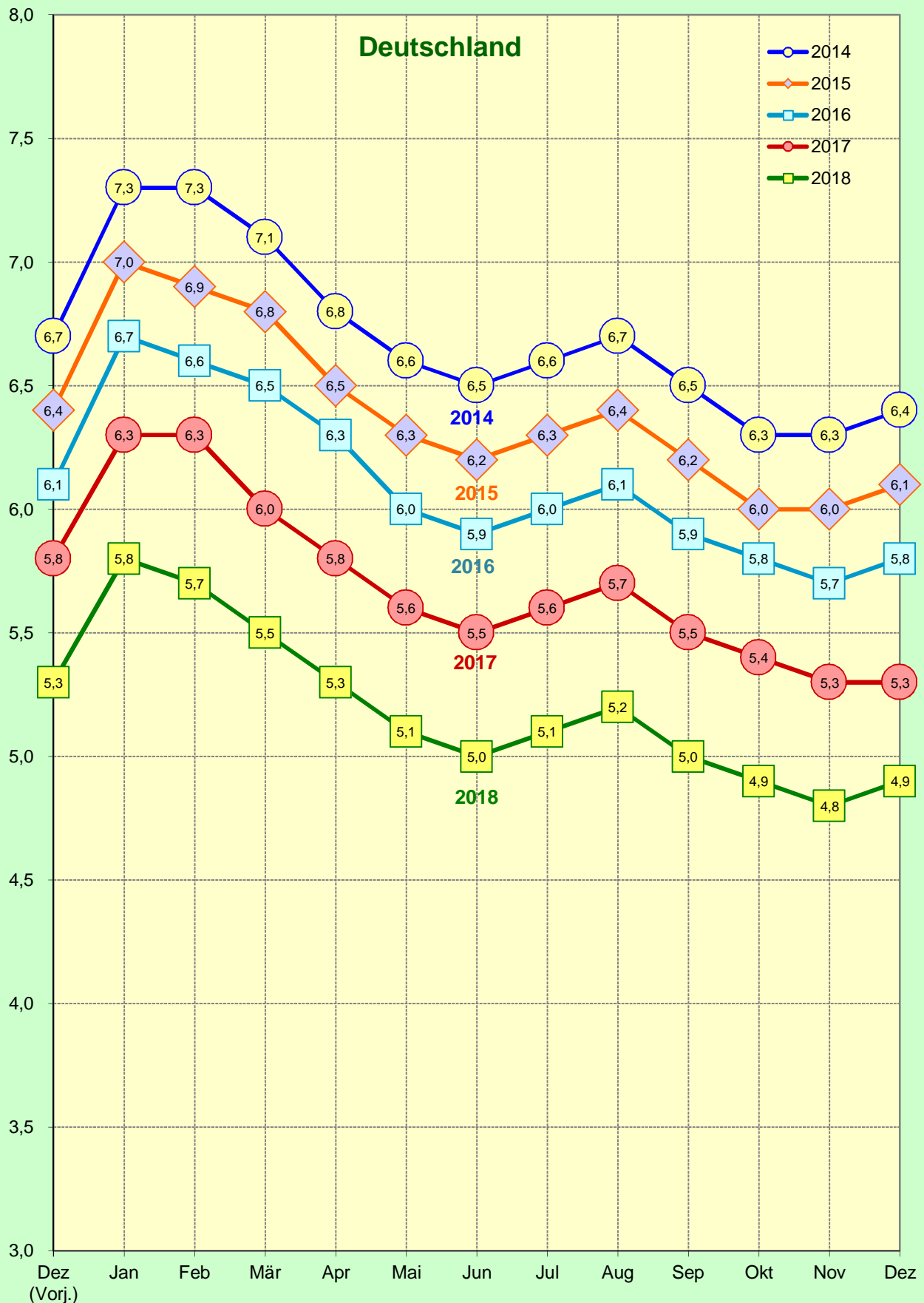
Entwicklung der Arbeitslosenquote¹ im Monatsverlauf
2014 - 2018



Entwicklung der Arbeitslosenquote¹ im Monatsverlauf
2014 - 2018

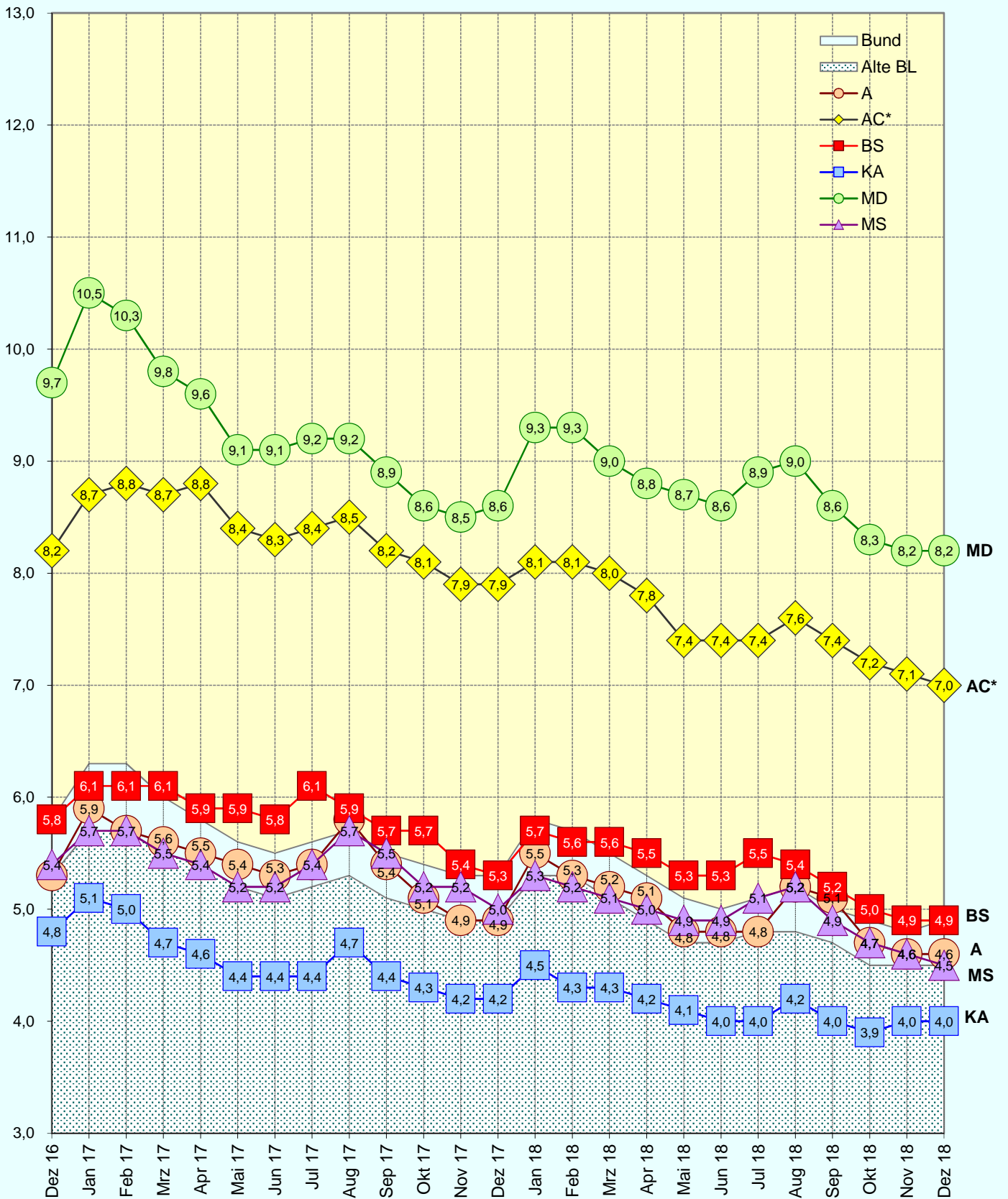


Entwicklung der Arbeitslosenquote¹ im Monatsverlauf
2014 - 2018



Stadt Braunschweig
Arbeitsmarkt Braunschweig im bundesweiten Städtevergleich
Dezember 2018

**Entwicklung der Arbeitslosenquote¹ im Monatsverlauf
 2017 - 2018**



1) Arbeitslosenquote bezogen auf alle zivilen Erwerbspersonen.
 *) Daten für die Hauptagentur Aachen-Düren.