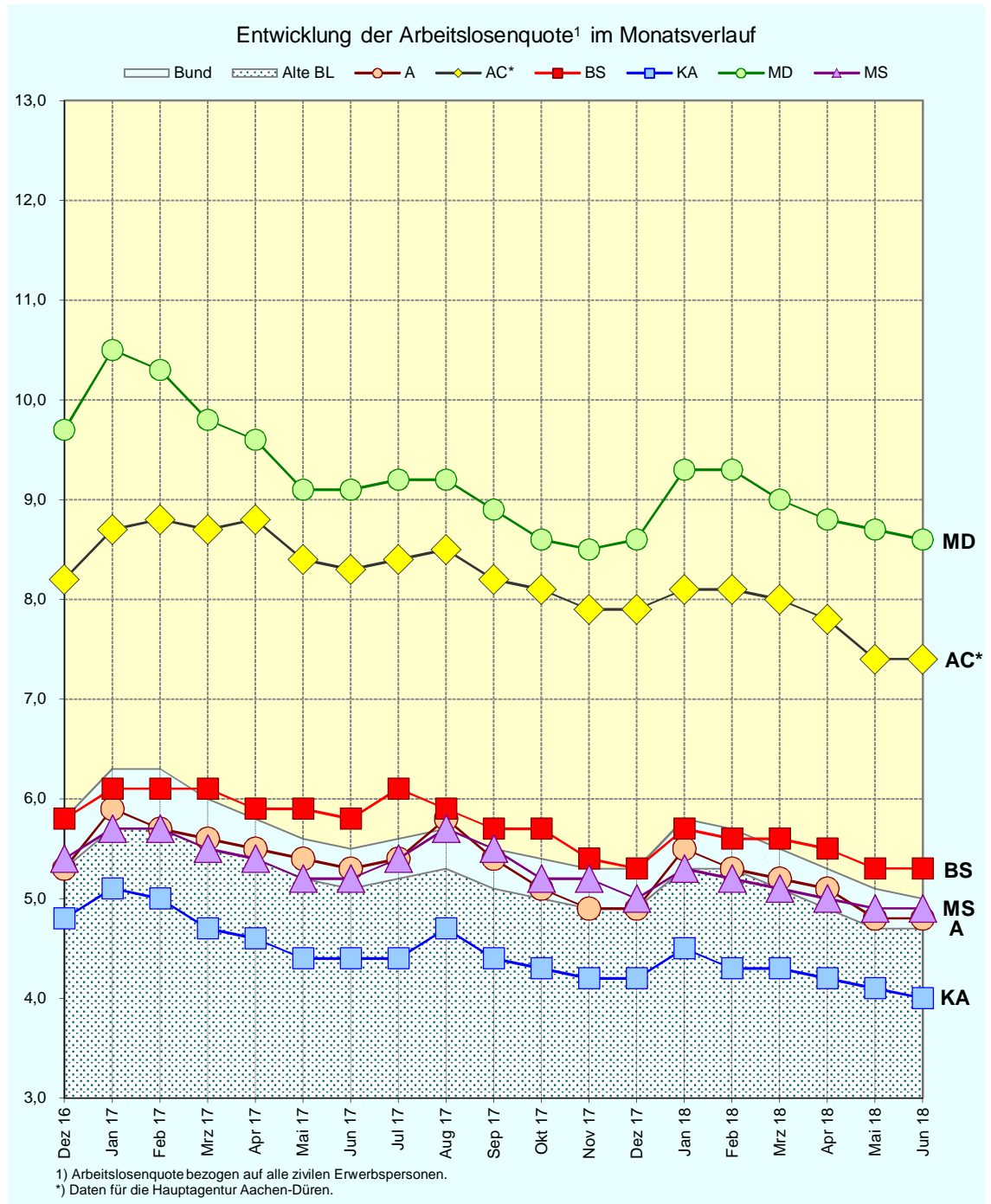




Arbeitsmarkt Braunschweig im bundesweiten Städtevergleich

Juni 2018



Impressum:

Stadt Braunschweig

Referat Stadtentwicklung und Statistik

Arbeitsgruppe Statistik und Stadtforschung

Reichsstraße 3, 38100 Braunschweig

Tel.: 0531/470-4122

Fax: 0531/470-4141

E-Mail: statistik@braunschweig.de

Internet: www.braunschweig.de/stadtforschung

Die Arbeitsmarktsituation der Stadt Braunschweig im bundesweiten Städtevergleich im Monat Juni 2018

- Die niedrigsten Arbeitslosenquoten¹ dieses bundesweiten Städtevergleichs verzeichneten auch im Juni 2018 die Städte Karlsruhe (4,0 %), Augsburg (4,8 %) und Münster (4,9 %). Die Braunschweiger Arbeitslosenquote lag mit 5,3 % etwas höher. Für die Stadt Aachen wurde eine Quote von 7,4 % ermittelt, für Magdeburg errechnete die Bundesagentur für Arbeit einen Wert von 8,6 % (siehe Seite 3 f.).
- Der bundesweite wirtschaftliche Aufwärtstrend und die damit verbundene positive Entwicklung des Arbeitsmarktes hat sich auch im ersten Halbjahr 2018 fortgesetzt. Dies wird auch bei den in diesem Vergleich betrachteten Städten deutlich. So stagniert die Entwicklung zwar im Vergleich zum Vormonat Mai 2018, gegenüber dem Vorjahreszeitpunkt zeigt sich jedoch überall ein deutlicher Rückgang der Arbeitslosenzahlen (Seite 3 ff.). Die auffallendsten Entwicklungen verzeichneten hier die Städte Aachen und Magdeburg, welche in den vergangenen Jahren eine bedeutende und anhaltende Verbesserung der Arbeitslosenquote konstatieren konnten (s.a. Seite 22 und 25). Für Aachen wurde im Juni 2017 eine Arbeitslosenquote von 8,3 % ermittelt. Diese liegt nun bei 7,4 % (- 0,9 %-Punkte). Magdeburg verzeichnete im vergangenen Jahr eine Quote von 9,1 %, welche um 0,5 %-Punkte auf nun 8,6 % zurückgegangen ist. Gegenüber dem vergleichbaren Zeitpunkt im Jahr 2016 wird der Rückgang noch deutlicher: - 1,7 %-Punkte in Magdeburg und - 1,4 %-Punkte in Aachen.
Weniger dynamisch, jedoch mit ebenfalls weiter abnehmender Tendenz verlief die Entwicklung in den anderen Vergleichsstädten. In Karlsruhe kann auch 2018 ein sehr günstiger Entwicklungsverlauf festgestellt werden. Münster und Augsburg liegen bereits seit Anfang 2017 dicht beieinander und konstatieren seitdem auch einen beinahe identischen Verlauf. Die Entwicklung der Arbeitslosenquote Braunschweigs verläuft seit 2017 auf einem leicht höheren Niveau, mit einem Rückgang von 0,5 %-Punkten gegenüber dem Vorjahr jedoch ebenfalls sehr positiv.
- **Struktur der Arbeitslosigkeit:** Trotz der Tiefststände bei der Arbeitslosigkeit zeigen sich auch 2018 deren strukturelle Probleme. Dazu gehört u.a., dass Arbeitslose mit ihrer aktuellen Qualifikation oft nicht zu den Bedarfen und Vorstellungen der Unternehmen passen². Dies führt unter Umständen auch dazu, dass Arbeitssuchende längerfristig keine neue Beschäftigung finden. Diese Personengruppe der *Langzeitarbeitslosen*³ umfasst auch im Juni 2018 einen großen Anteil aller Arbeitslosen (siehe Seite 7 f.), welcher regional jedoch recht unterschiedlich ist. Die höchsten Anteile verzeichneten zuletzt die Städte Aachen (46 %) und Münster (40 %). In Augsburg (27 %) und Karlsruhe (28 %) sind die Werte demgegenüber noch immer am niedrigsten. Braunschweig liegt mit einem Anteil von 37 % im Mittelfeld dieses Vergleichs und etwa auf dem Landes- und Bundesniveau. Die absoluten Personenzahlen gehen grundsätzlich überall zurück. Bei rückläufiger Arbeitslosenzahl insgesamt, wirkt sich dies bei der statistischen Betrachtung des Anteils an allen Arbeitslosen jedoch nicht direkt aus. Daher trifft weiterhin zu, dass Langzeitarbeitslosigkeit einen Sockel an Arbeitslosigkeit bildet, welcher in seiner Entwicklung nicht die positive Dynamik der Arbeitslosenzahlentwicklung insgesamt aufweist.

Bei der Entwicklung des Anteils der *jüngeren Arbeitslosen* an allen Arbeitslosen zeigt sich in den Vergleichsstädten der bekannte Entwicklungsverlauf mit recht deutlichen saisonalen Zu-

¹ Arbeitslosenquote bezogen auf alle zivilen Erwerbspersonen.

Alle zivilen Erwerbspersonen = Summe aus den abhängigen zivilen Erwerbstätigen (d.h. soz. versicherungspflichtig Beschäftigte (einschl. Azubis), geringfügig Beschäftigte, Personen in Arbeitsgelegenheiten, Beamte (ohne Soldaten) und Grenzpendler) sowie Selbständigen und mithelfenden Familienangehörigen.

² Institut für Arbeitsmarkt- und Berufsforschung (IAB), IAB-Kurzbericht 7/2018, Seite 2.

³ Personen, die ein Jahr und länger als arbeitslos gemeldet sind.

und Abnahmen (Seite 9 f.). Die absolute Zahl dieser Personengruppe schwankt unterjährig leicht, hat zuletzt in Braunschweig allerdings eher zugenommen. Dadurch hat sich hier auch der Anteil der jungen Arbeitslosen an allen Arbeitslosen erhöht und liegt nun nicht mehr, wie in der Vergangenheit, deutlich unter dem der anderen Vergleichsstädte (Juni 2017: 6,3 %; Juni 2018: 7,5 %). Den höchsten Anteil jüngerer Arbeitsloser verzeichnete aktuell Magdeburg mit 9,2 %, Karlsruhe weist mit 7,8 % einen nur wenig höheren Wert als Braunschweig auf. Ab dem kommenden Monat wird sich die Zahl der jüngeren Arbeitslosen zunächst wieder kurzzeitig erhöhen, wenn diese ihre schulische oder betriebliche Ausbildung abgeschlossen haben und sich bis zur Aufnahme eines Studiums/einer Ausbildung oder bis zur Aufnahme einer Erwerbstätigkeit arbeitslos melden.

Die Entwicklung des Anteils der *älteren Arbeitslosen* (55 Jahre und älter) an allen Arbeitslosen verlief in den meisten Städten bereits seit 2016 recht einheitlich (Seite 13 f.). Zum Jahresbeginn 2018 geht nun der Entwicklungsverlauf wieder leicht auseinander. In Münster, Aachen und Braunschweig ist dieser mit rund 18 % am niedrigsten. Augsburg verzeichnete im Juni 2018 mit 21 % den höchsten Wert. Die absolute Zahl arbeitsloser Älterer ist überwiegend rückläufig, wirkt sich jedoch statistisch - aufgrund des Arbeitslosenrückgangs insgesamt - nicht direkt sichtbar aus.

Eine Beurteilung der Entwicklung der Arbeitslosen mit einer *ausländischen Staatsangehörigkeit* ist derzeit nicht so einfach. Die Effekte der Flüchtlingszuwanderung sind inzwischen spürbar und überzeichnen vermutlich die „normale“ Entwicklung auf dem Arbeitsmarkt, müssen daher bei der Interpretation der aktuellen Arbeitsmarktzahlen berücksichtigt werden.

Der Entwicklungsverlauf in den einzelnen Vergleichsstädten ist recht unterschiedlich: In Magdeburg und Münster steigt die Zahl der ausländischen Arbeitslosen und auch deren Anteil an allen Arbeitslosen bereits seit 2012 an (MD 2012: 886 Personen, 7 %; MD 2018: 2.049 Personen, 19 %; MS 2012: 1.543 Personen, 17 %, MS 2018: 2.333 Personen, 28 %). In Braunschweig nimmt die Personenzahl nur verhältnismäßig leicht zu (2012: 1.472; 2018: 1.685), doch durch rückläufige Arbeitslosenzahlen insgesamt nimmt deren Anteil von 16 % im Jahr 2012 bis auf aktuell 23 % zu. Karlsruhe hingegen verzeichnet einen Rückgang der Zahl arbeitsloser Ausländer auf 1.900 Personen (2012: 2.158 Personen, 26 %), doch auch hier erhöht sich der Anteil an allen Arbeitslosen leicht auf 29 % (Seite 15 ff.).

Zusammenfassung: Der deutsche Arbeitsmarkt entwickelt sich weiterhin günstig, die Beschäftigung wächst. Diese positive Arbeitsmarktentwicklung kann auch in den hier betrachteten Vergleichsstädten festgestellt werden, denn die Arbeitslosenzahlen und -quoten nehmen weiter ab. Von dieser guten Ausgangssituation profitieren jedoch nicht alle Arbeitslosen mit der Aufnahme einer Erwerbstätigkeit, denn häufig passen Unternehmensbedarf und Qualifikation des Arbeitslosen nicht zueinander. Der erste Teil der Geflüchteten tritt inzwischen nach Absolvierung von Integrations- und Sprachkursen in den Arbeitsmarkt ein⁴. Sofern diese nicht direkt eine reguläre Beschäftigung aufnehmen oder an einer anderen arbeitsmarktpolitischen Maßnahme teilnehmen, werden sie als arbeitslos erfasst und daher über kurz oder lang auch in der Arbeitsmarktstatistik abgebildet.

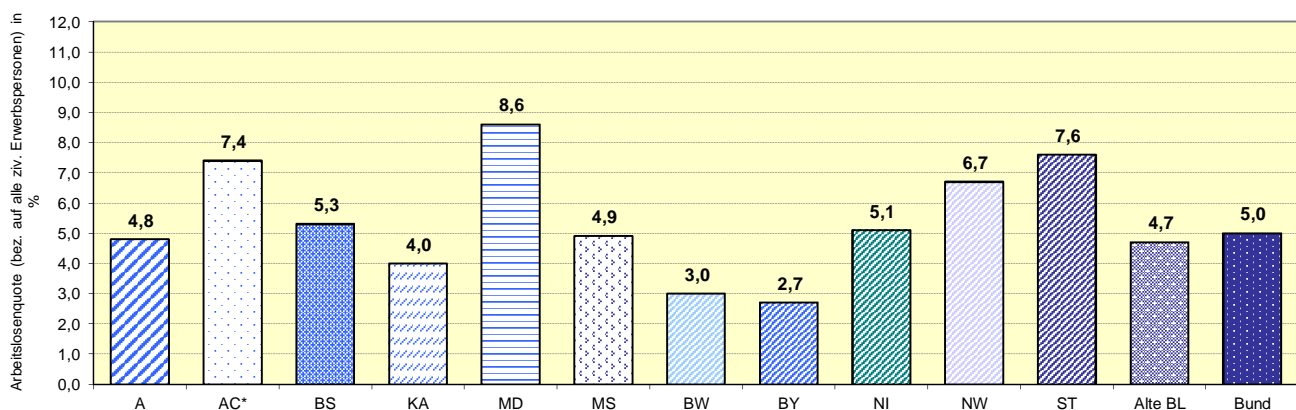
⁴ Institut für Arbeitsmarkt- und Berufsforschung (IAB), IAB-Kurzbericht 7/2018, Seite 4.

Arbeitslosenquoten¹ im überregionalen Vergleich

	Monat	Kreisfreie Städte						Bundesländer					Alte BL	Bund
		A	AC*	BS	KA	MD	MS	BW	BY	NI	NW	ST		
		1	2	3	4	5	6	7	8	9	10	11		
2016	Jan	6,7	9,3	6,5	5,6	11,7	5,9	4,0	4,1	6,4	8,0	10,9	6,0	6,7
	Feb	6,6	9,4	6,4	5,5	11,6	5,8	4,0	4,1	6,4	8,1	10,8	6,0	6,6
	Mrz	6,6	9,5	6,4	5,4	11,2	5,8	3,9	3,9	6,2	8,0	10,4	5,8	6,5
	Apr	6,4	9,5	6,2	5,3	10,8	5,8	3,8	3,6	6,0	7,9	9,9	5,7	6,3
	Mai	5,9	9,0	6,1	5,1	10,6	5,5	3,7	3,4	5,9	7,7	9,6	5,5	6,0
	Jun	5,8	8,8	5,9	4,8	10,3	5,5	3,7	3,2	5,8	7,6	9,3	5,4	5,9
	Jul	5,9	8,9	6,2	4,8	10,6	5,8	3,7	3,3	6,1	7,8	9,4	5,5	6,0
	Aug	6,2	8,7	6,0	5,0	10,4	5,9	3,9	3,5	6,0	7,8	9,2	5,6	6,1
	Sep	6,0	8,5	5,9	4,9	10,0	5,7	3,8	3,4	5,9	7,6	8,8	5,4	5,9
	Okt	5,6	8,4	5,8	4,8	9,6	5,7	3,6	3,2	5,8	7,4	8,6	5,3	5,8
	Nov	5,3	8,2	5,7	4,7	9,6	5,6	3,6	3,2	5,7	7,4	8,6	5,3	5,7
	Dez	5,3	8,2	5,8	4,8	9,7	5,4	3,6	3,3	5,8	7,4	9,0	5,3	5,8
2017	Jan	5,9	8,7	6,1	5,1	10,5	5,7	3,9	3,8	6,2	7,7	9,8	5,7	6,3
	Feb	5,7	8,8	6,1	5,0	10,3	5,7	3,8	3,8	6,2	7,7	9,6	5,7	6,3
	Mrz	5,6	8,7	6,1	4,7	9,8	5,5	3,7	3,5	6,0	7,6	9,1	5,5	6,0
	Apr	5,5	8,8	5,9	4,6	9,6	5,4	3,6	3,2	5,8	7,5	8,6	5,4	5,8
	Mai	5,4	8,4	5,9	4,4	9,1	5,2	3,4	3,0	5,6	7,4	8,2	5,2	5,6
	Jun	5,3	8,3	5,8	4,4	9,1	5,2	3,4	3,0	5,6	7,3	8,1	5,1	5,5
	Jul	5,4	8,4	6,1	4,4	9,2	5,4	3,4	3,0	5,9	7,5	8,3	5,2	5,6
	Aug	5,8	8,5	5,9	4,7	9,2	5,7	3,6	3,2	5,7	7,5	8,2	5,3	5,7
	Sep	5,4	8,2	5,7	4,4	8,9	5,5	3,4	3,0	5,6	7,3	7,9	5,1	5,5
	Okt	5,1	8,1	5,7	4,3	8,6	5,2	3,3	2,9	5,5	7,1	7,8	5,0	5,4
	Nov	4,9	7,9	5,4	4,2	8,5	5,2	3,2	2,9	5,4	7,0	7,7	4,9	5,3
	Dez	4,9	7,9	5,3	4,2	8,6	5,0	3,2	2,9	5,4	7,0	8,0	4,9	5,3
2018	Jan	5,5	8,1	5,7	4,5	9,3	5,3	3,5	3,5	5,9	7,3	8,7	5,3	5,8
	Feb	5,3	8,1	5,6	4,3	9,3	5,2	3,4	3,4	5,8	7,2	8,7	5,3	5,7
	Mrz	5,2	8,0	5,6	4,3	9,0	5,1	3,3	3,2	5,6	7,1	8,3	5,1	5,5
	Apr	5,1	7,8	5,5	4,2	8,8	5,0	3,2	2,9	5,4	7,0	7,9	4,9	5,3
	Mai	4,8	7,4	5,3	4,1	8,7	4,9	3,1	2,7	5,2	6,8	7,7	4,7	5,1
	Jun	4,8	7,4	5,3	4,0	8,6	4,9	3,0	2,7	5,1	6,7	7,6	4,7	5,0
	Jul													
	Aug													
	Sep													
	Okt													
	Nov													
	Dez													

Veränderung zum	Kreisfreie Städte						Bundesländer					Alte BL	Bund
	A	AC*	BS	KA	MD	MS	BW	BY	NI	NW	ST		
	1	2	3	4	5	6	7	8	9	10	11		
Vormonat (%Pkt.)	0,0	0,0	0,0	-0,1	-0,1	0,0	-0,1	0,0	-0,1	-0,1	-0,1	0,0	-0,1
Vorjahresmonat (%Pkt.)	-0,5	-0,9	-0,5	-0,4	-0,5	-0,3	-0,4	-0,3	-0,5	-0,6	-0,5	-0,4	-0,5

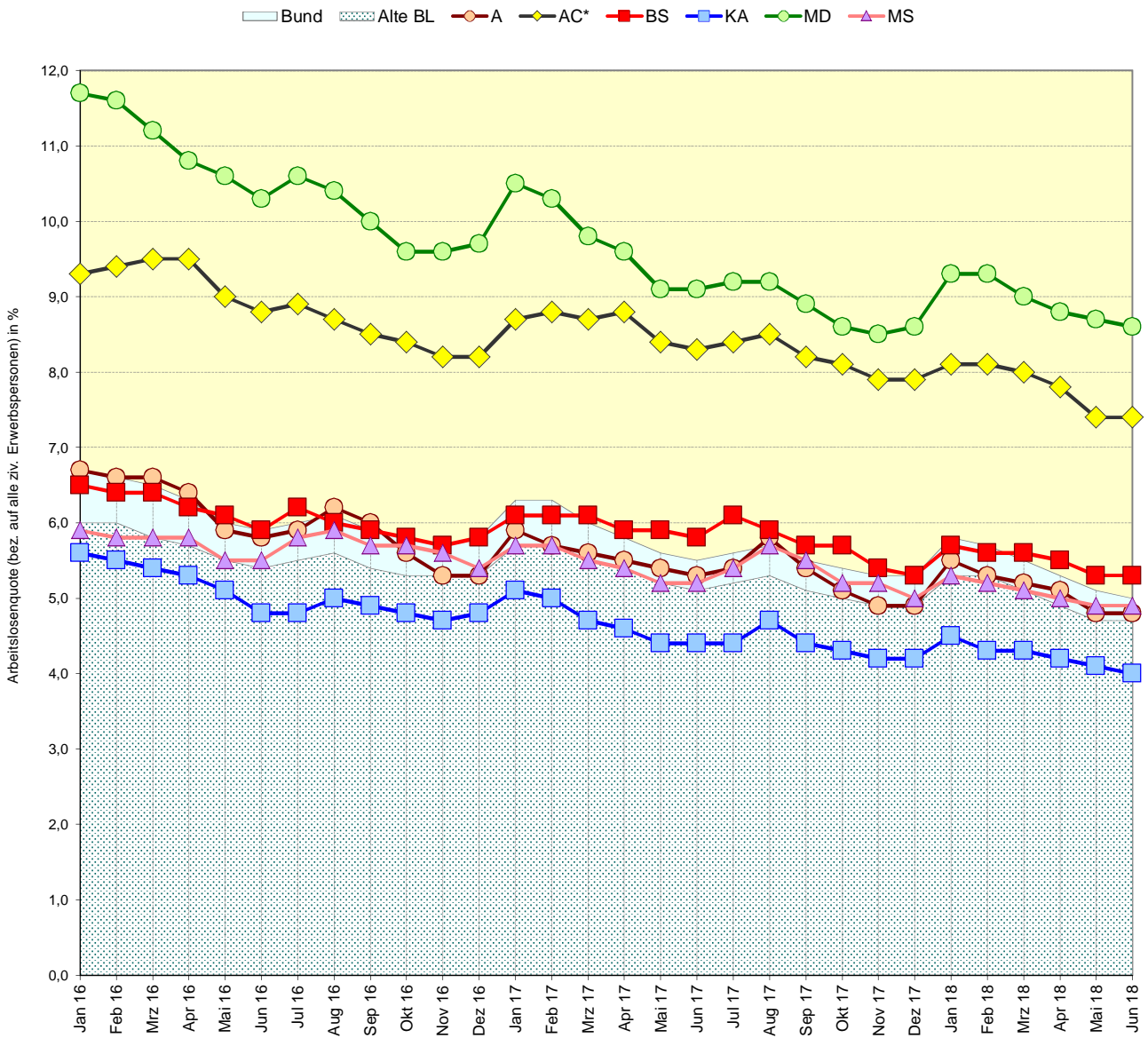
Aktuelle Arbeitslosenquoten¹ im überregionalen Vergleich Juni 2018



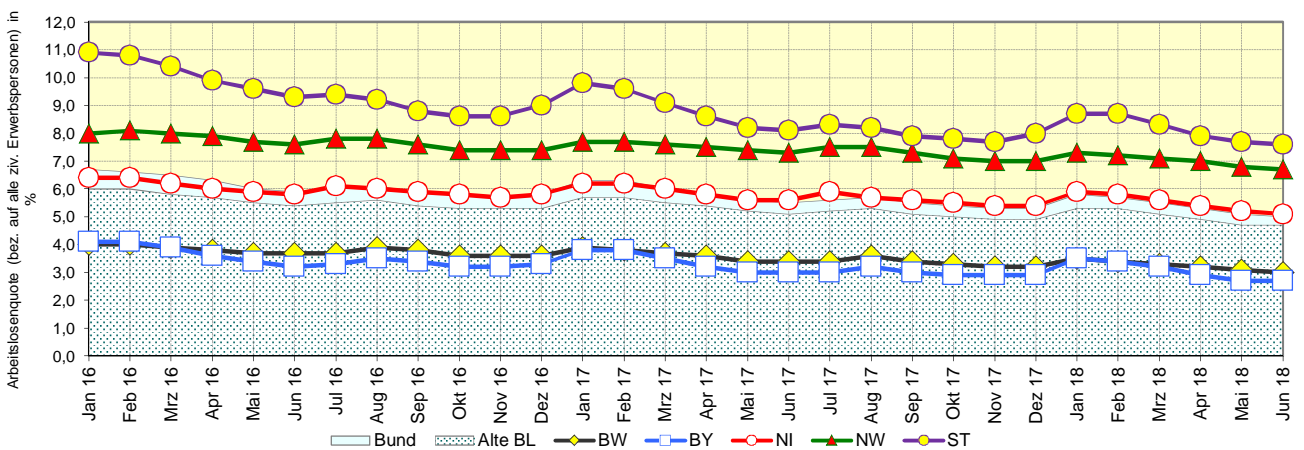
1) Arbeitslosenquoten bezogen auf alle zivilen Erwerbspersonen

*) Daten für die Agentur für Arbeit Aachen-Düren, Geschäftsstellenbezirk Aachen.

Monatliche Entwicklung der Arbeitslosenquoten¹ im überregionalen Vergleich



Monatliche Entwicklung der Arbeitslosenquoten¹



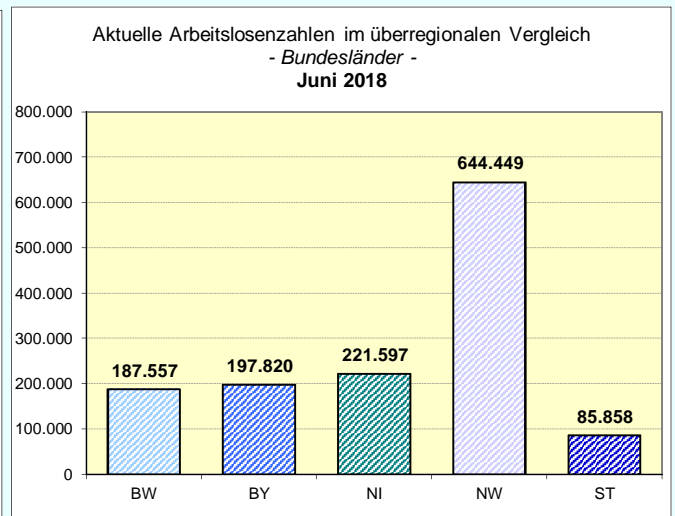
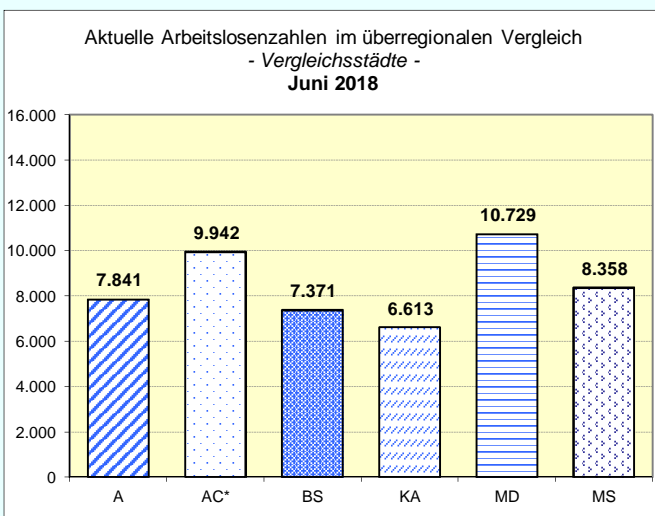
1) Arbeitslosenquoten bezogen auf alle zivilen Erwerbspersonen

*) Daten für die Agentur für Arbeit Aachen-Düren, Geschäftsstellenbezirk Aachen.

Bestand an Arbeitslosen im überregionalen Vergleich

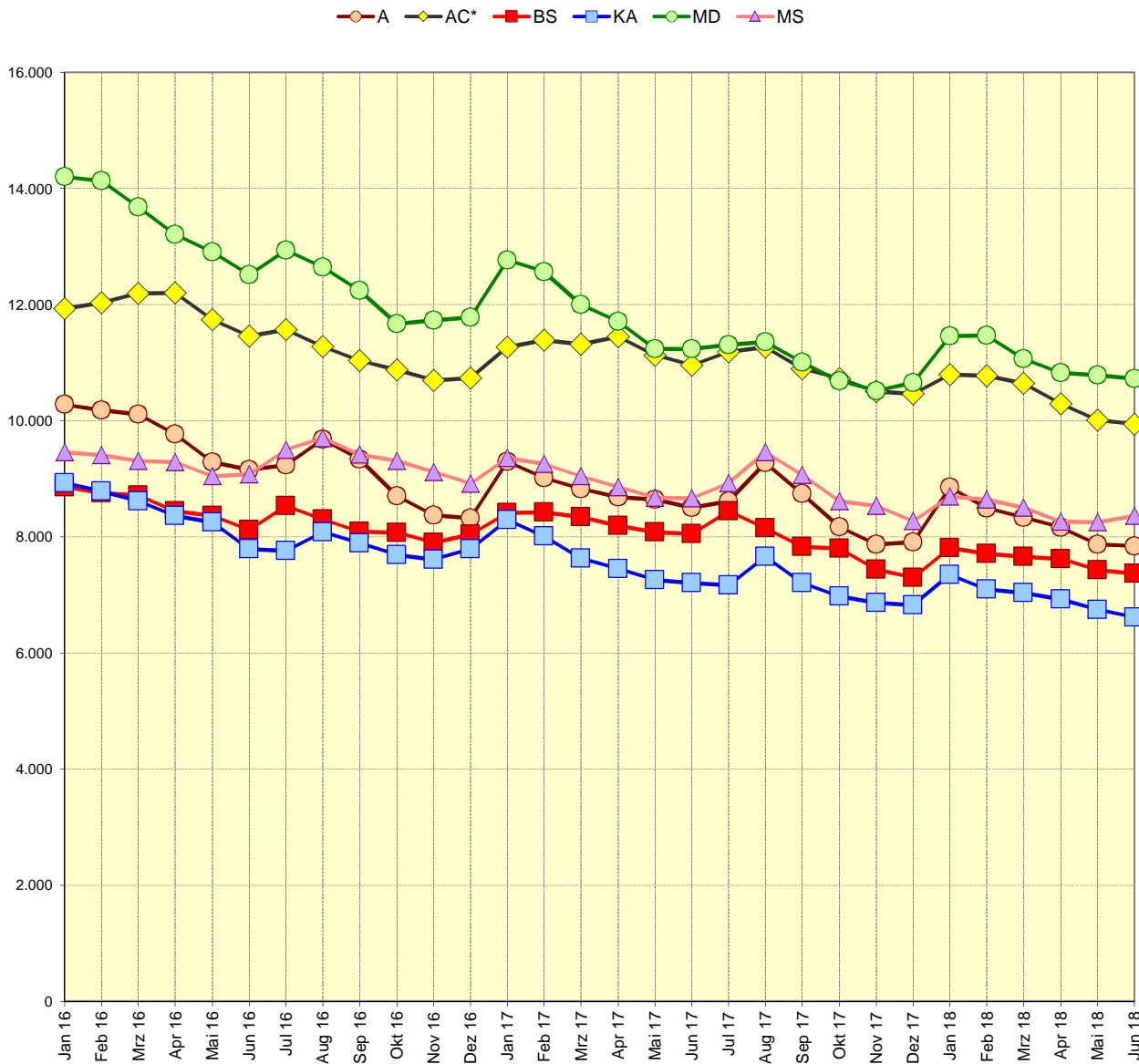
	Monat	Kreisfreie Städte						Bundesländer					Alte BL	Bund
		A	AC*	BS	KA	MD	MS	BW	BY	NI	NW	ST		
		1	2	3	4	5	6	7	8	9	10	11		
2016	Jan	10.278	11.927	8.859	8.927	14.201	9.461	240.645	290.827	268.079	752.056	126.844	2.111.455	2.920.421
	Feb	10.183	12.031	8.752	8.782	14.132	9.403	238.340	288.843	267.455	753.759	125.763	2.107.446	2.911.165
	Mrz	10.111	12.194	8.718	8.614	13.678	9.309	233.955	275.251	260.610	748.050	121.180	2.065.274	2.844.891
	Apr	9.770	12.203	8.443	8.357	13.204	9.291	228.190	253.883	252.337	738.041	114.555	2.004.138	2.743.864
	Mai	9.289	11.744	8.364	8.248	12.902	9.041	223.171	242.230	247.139	724.810	110.795	1.954.865	2.664.014
	Jun	9.155	11.455	8.119	7.784	12.510	9.073	220.028	233.918	246.653	718.457	106.748	1.927.757	2.614.217
	Jul	9.237	11.572	8.529	7.759	12.935	9.502	223.028	236.390	257.748	732.949	108.064	1.970.547	2.661.042
	Aug	9.675	11.276	8.300	8.079	12.648	9.703	234.449	249.533	252.136	733.188	105.647	1.997.640	2.684.289
	Sep	9.336	11.036	8.089	7.890	12.244	9.415	226.097	245.635	247.446	713.706	101.731	1.942.075	2.607.607
	Okt	8.703	10.879	8.073	7.684	11.665	9.303	217.228	228.125	243.183	701.693	99.241	1.888.409	2.539.939
	Nov	8.372	10.692	7.896	7.606	11.730	9.114	216.025	228.318	241.724	695.294	99.517	1.877.448	2.531.975
	Dez	8.317	10.734	8.039	7.790	11.780	8.917	215.891	234.525	246.379	695.833	103.076	1.897.010	2.568.273
2017	Jan	9.300	11.271	8.415	8.289	12.766	9.361	233.668	276.283	263.467	730.768	112.620	2.047.733	2.777.387
	Feb	9.011	11.389	8.424	8.012	12.562	9.259	230.021	273.194	263.478	731.011	110.643	2.039.396	2.762.095
	Mrz	8.821	11.315	8.343	7.630	11.999	9.047	222.479	252.180	253.474	720.505	104.452	1.974.085	2.662.111
	Apr	8.680	11.450	8.191	7.448	11.708	8.854	215.699	231.675	245.548	711.875	98.817	1.916.627	2.568.612
	Mai	8.643	11.122	8.078	7.256	11.239	8.672	209.286	221.049	239.641	702.375	94.559	1.871.094	2.497.718
	Jun	8.507	10.959	8.049	7.205	11.241	8.663	207.734	216.522	240.198	697.630	92.927	1.857.130	2.472.642
	Jul	8.608	11.189	8.442	7.165	11.305	8.924	209.668	219.017	250.008	709.323	94.812	1.897.033	2.517.645
	Aug	9.277	11.264	8.147	7.655	11.355	9.457	221.925	234.265	244.241	713.052	94.041	1.922.760	2.544.845
	Sep	8.748	10.895	7.831	7.209	11.007	9.070	209.729	221.062	236.241	691.432	90.803	1.847.288	2.448.910
	Okt	8.174	10.724	7.803	6.974	10.680	8.614	200.124	208.870	232.223	675.903	89.362	1.796.805	2.388.711
	Nov	7.867	10.504	7.440	6.865	10.518	8.536	197.733	208.504	229.430	668.332	88.404	1.778.845	2.368.411
	Dez	7.909	10.466	7.299	6.825	10.653	8.270	195.975	213.610	233.166	662.423	92.078	1.782.734	2.384.961
2018	Jan	8.854	10.795	7.813	7.341	11.457	8.691	212.133	253.501	250.270	691.134	99.760	1.918.351	2.570.311
	Feb	8.491	10.778	7.709	7.098	11.466	8.647	207.776	248.459	247.390	687.955	99.434	1.899.387	2.545.936
	Mrz	8.332	10.642	7.658	7.032	11.069	8.502	200.713	231.506	237.957	671.806	95.260	1.833.819	2.458.110
	Apr	8.159	10.292	7.615	6.927	10.822	8.264	196.836	212.940	231.680	664.024	90.476	1.785.759	2.383.752
	Mai	7.873	10.013	7.427	6.746	10.785	8.250	191.816	202.461	224.654	652.068	87.747	1.738.358	2.315.487
	Jun	7.841	9.942	7.371	6.613	10.729	8.358	187.557	197.820	221.597	644.449	85.858	1.713.219	2.275.787
	Jul													
	Aug													
	Sep													
	Okt													
	Nov													
	Dez													

Veränderung zum	Kreisfreie Städte						Bundesländer					Alte BL	Bund
	A	AC*	BS	KA	MD	MS	BW	BY	NI	NW	ST		
	1	2	3	4	5	6	7	8	9	10	11		
Vormonat (abs.)	-32	-71	-56	-133	-56	108	-4.259	-4.641	-3.057	-7.619	-1.889	-25.139	-39.700
Vormonat (%)	-0,4	-0,7	-0,8	-2,0	-0,5	1,3	-2,2	-2,3	-1,4	-1,2	-2,2	-1,4	-1,7
Vorjahresmonat (abs.)	-666	-1.017	-678	-592	-512	-305	-20.177	-18.702	-18.601	-53.181	-7.069	-143.911	-196.855
Vorjahresmonat (%)	-7,8	-9,3	-8,4	-8,2	-4,6	-3,5	-9,7	-8,6	-7,7	-7,6	-7,6	-7,7	-8,0

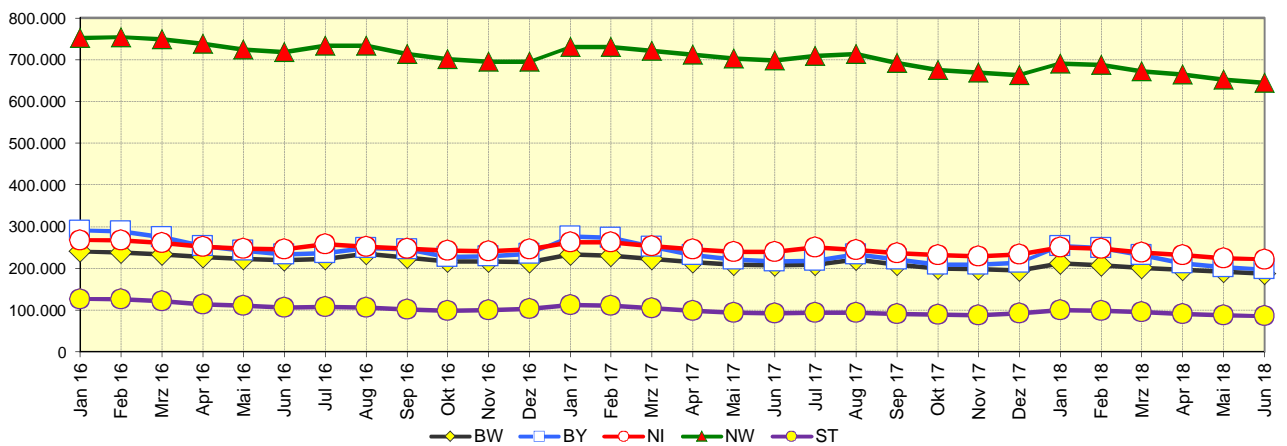


1) Arbeitslosenquoten bezogen auf alle zivilen Erwerbspersonen
 *) Daten für die Agentur für Arbeit Aachen-Düren, Geschäftsstellenbezirk Aachen.

Monatliche Entwicklung der Arbeitslosenzahl insgesamt im überregionalen Vergleich



Monatliche Entwicklung der Arbeitslosenzahl insgesamt

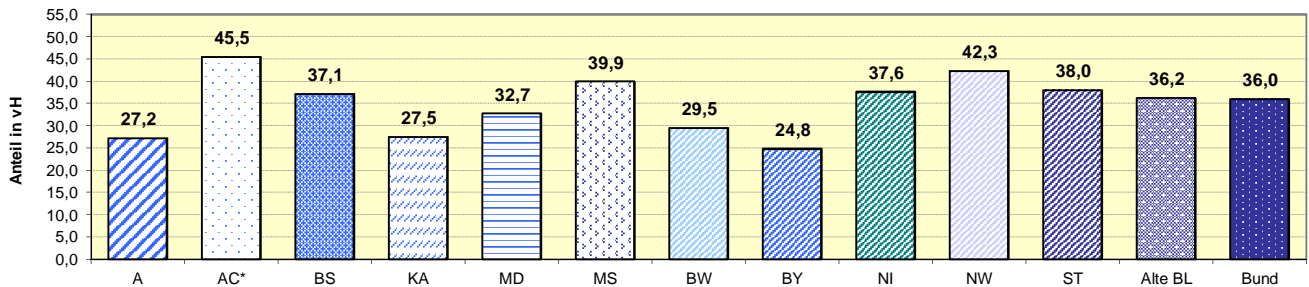


*) Daten für die Agentur für Arbeit Aachen-Düren, Geschäftsstellenbezirk Aachen.

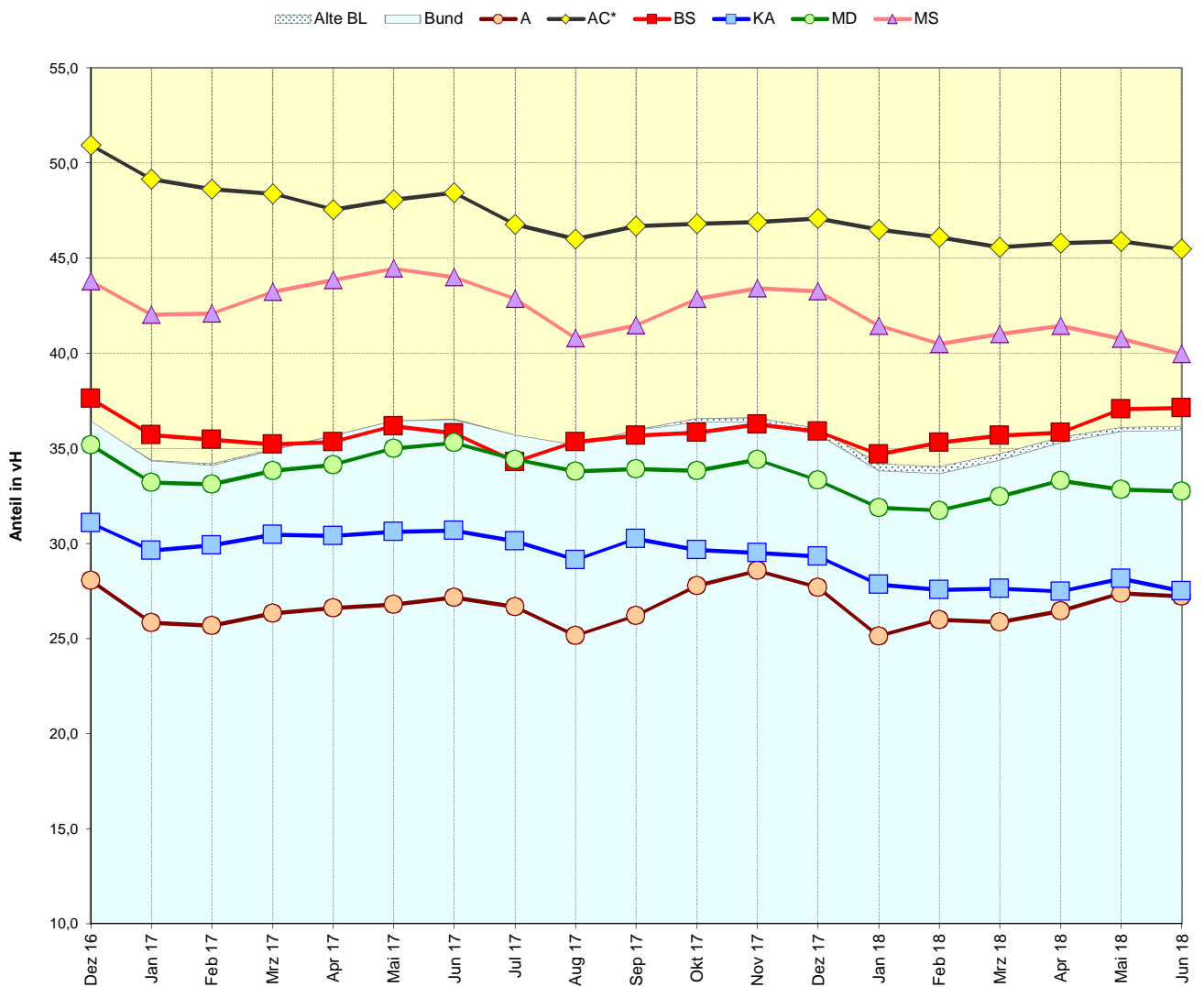
Anteil der Langzeitarbeitslosen an allen Arbeitslosen

Veränderung zum	Kreisfreie Städte						Bundesländer						Alte BL	Bund
	A	AC*	BS	KA	MD	MS	BW	BY	NI	NW	ST			
	1	2	3	4	5	6	7	8	9	10	11	12		
Langzeitarbeitslose	2.133	4.520	2.737	1.818	3.511	3.339	55.284	49.005	83.269	272.659	32.602	619.747	818.248	
Vormonat (abs.)	-22	-73	-16	-81	-30	-24	-846	-557	-1.262	-2.608	-591	-8.007	-12.515	
Vormonat (%)	-1,0	-1,6	-0,6	-4,3	-0,8	-0,7	-1,5	-1,1	-1,5	-0,9	-1,8	-1,3	-1,5	
Vorjahresmonat (abs.)	-178	-787	-145	-392	-456	-473	-7.554	-6.745	-6.105	-21.984	-4.131	-58.483	-84.797	
Vorjahresmonat (%)	-7,7	-14,8	-5,0	-17,7	-11,5	-12,4	-12,0	-12,1	-6,8	-7,5	-11,2	-8,6	-9,4	

Anteil der Langzeitarbeitslosen an allen Arbeitslosen Juni 2018

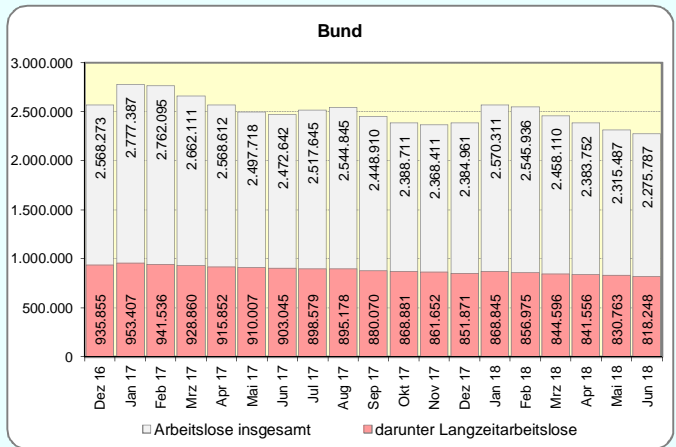
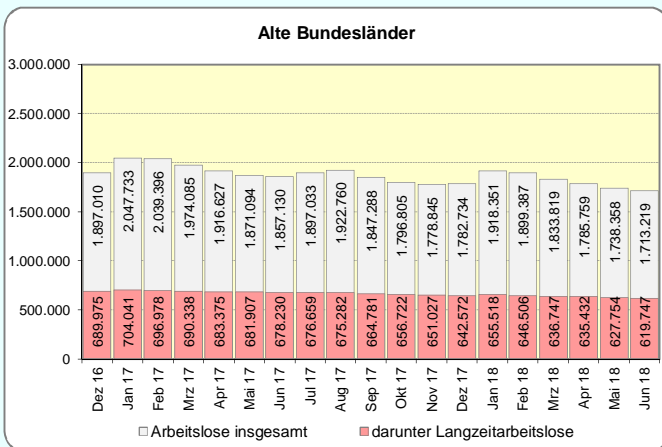
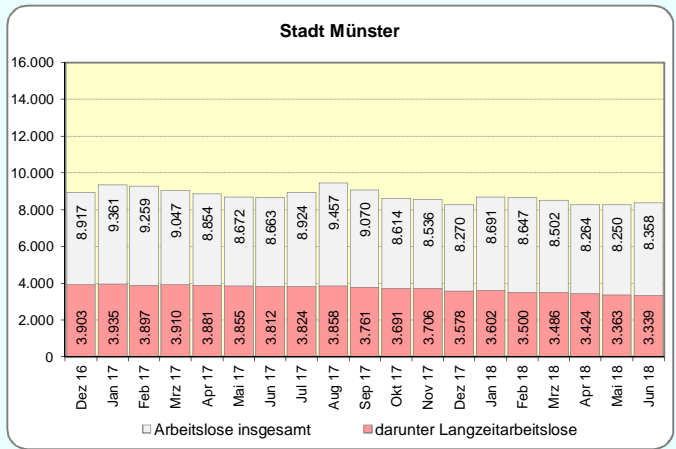
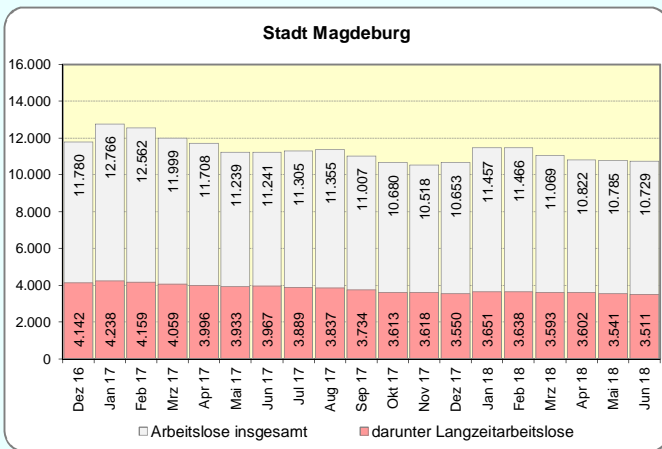
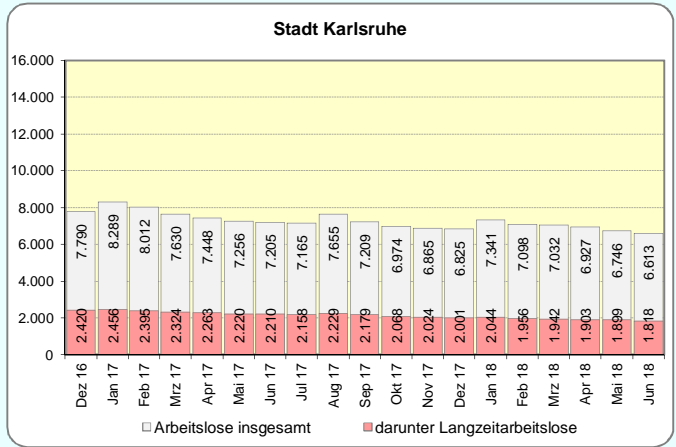
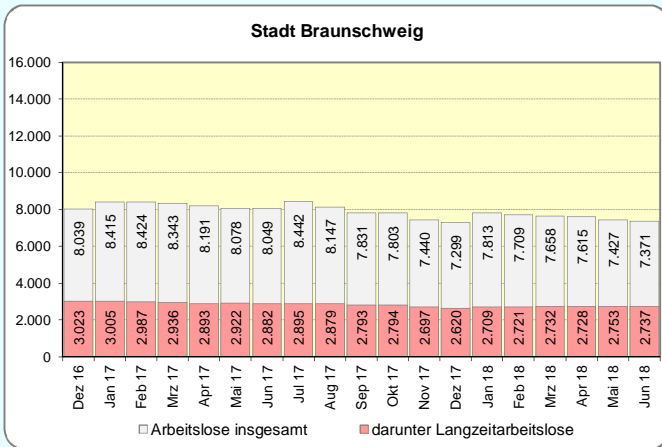
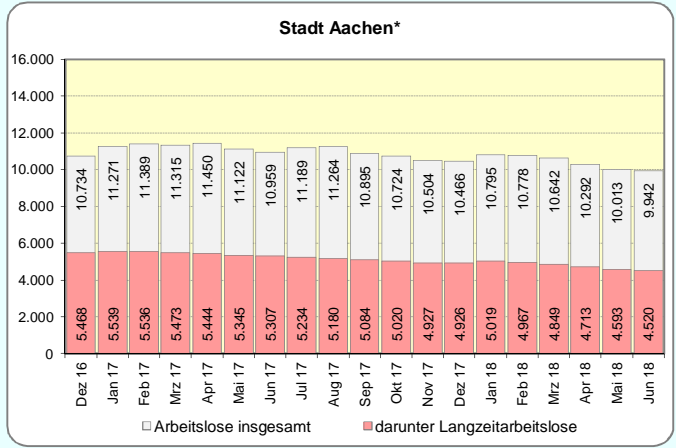
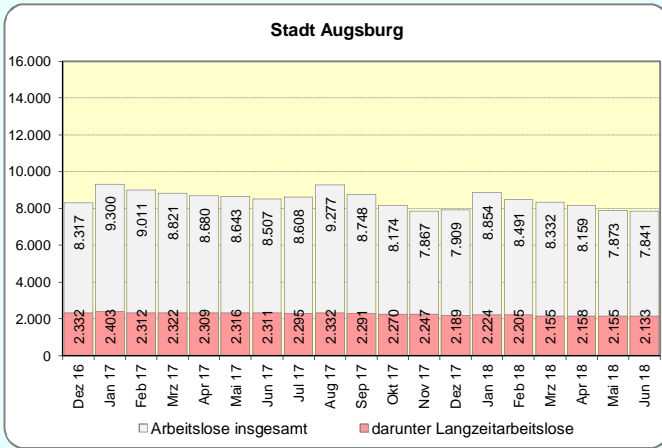


Monatliche Entwicklung der Langzeitarbeitslosen im überregionalen Vergleich



*) Daten für die Agentur für Arbeit Aachen-Düren, Geschäftsstellenbezirk Aachen.

Entwicklung der Arbeitslosenzahl und der Zahl der Langzeitarbeitslosen 2017 und 2018

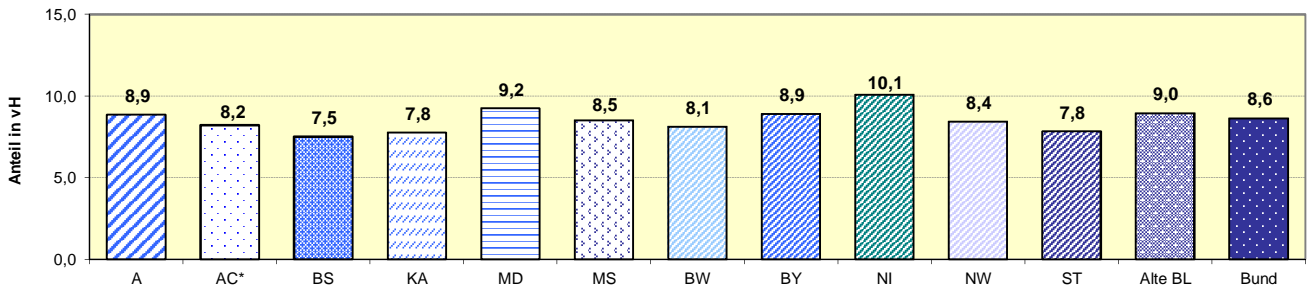


*) Daten für die Agentur für Arbeit Aachen-Düren, Geschäftsstellenbezirk Aachen.

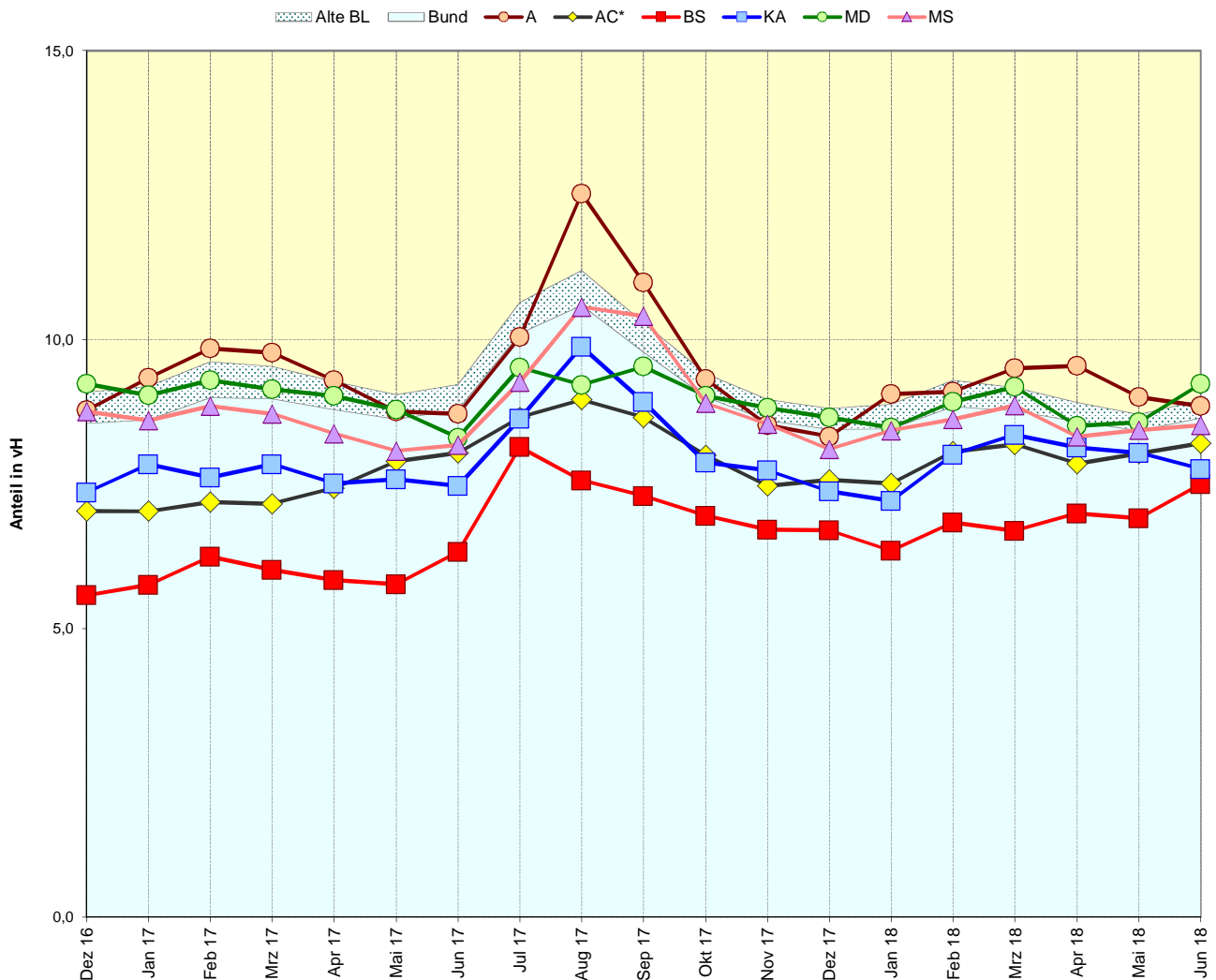
Anteil der unter 25-Jährigen an allen Arbeitslosen

Veränderung zum	Kreisfreie Städte						Bundesländer					Alte BL	Bund
	A	AC*	BS	KA	MD	MS	BW	BY	NI	NW	ST		
	1	2	3	4	5	6	7	8	9	10	11		
Arbeitslose unter 25 J.	694	816	553	513	991	712	15.227	17.628	22.351	54.389	6.717	153.362	196.540
Vormonat (abs.)	-15	12	40	-29	67	16	-320	-420	901	290	-3	2.008	1.502
Vormonat (%)	-2,1	1,5	7,8	-5,4	7,3	2,3	-2,1	-2,3	4,2	0,5	-0,0	1,3	0,8
Vorjahresmonat (abs.)	-47	-65	44	-25	58	4	-2.117	-2.154	-2.773	-7.542	47	-17.910	-20.712
Vorjahresmonat (%)	-6,3	-7,4	8,6	-4,6	6,2	0,6	-12,2	-10,9	-11,0	-12,2	0,7	-10,5	-9,5

Anteil der unter 25-Jährigen an allen Arbeitslosen Juni 2018

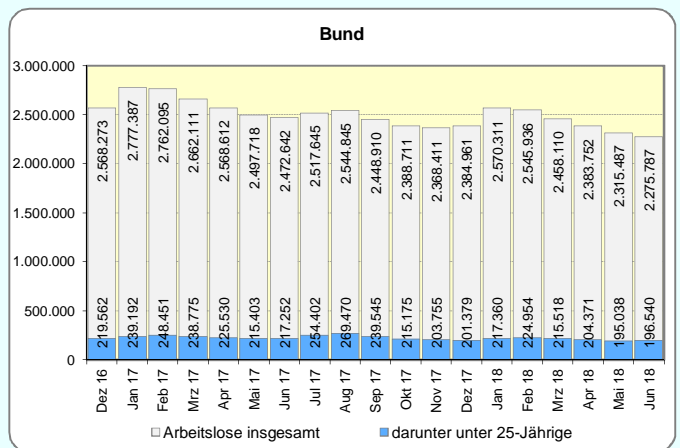
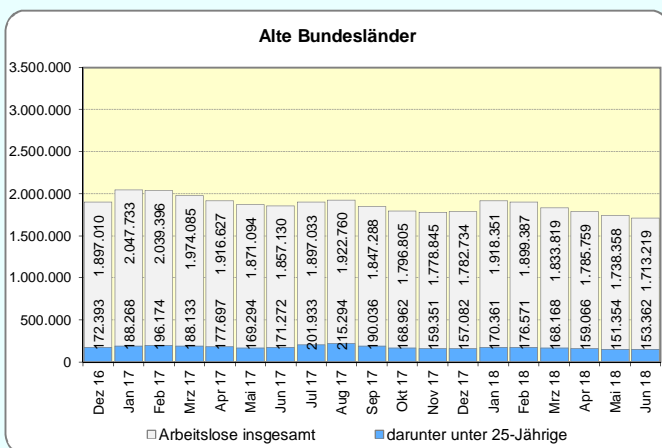
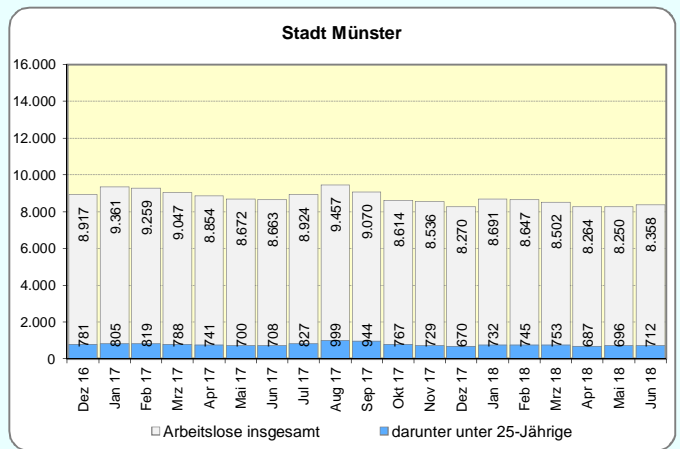
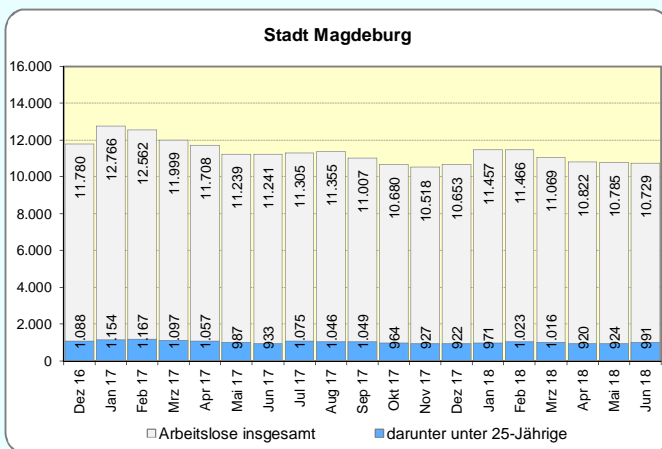
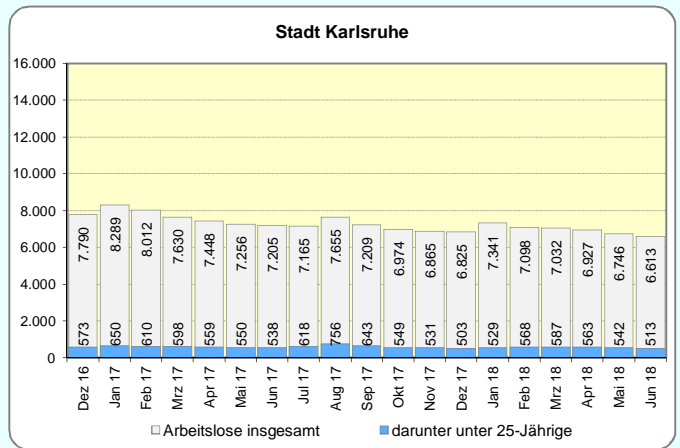
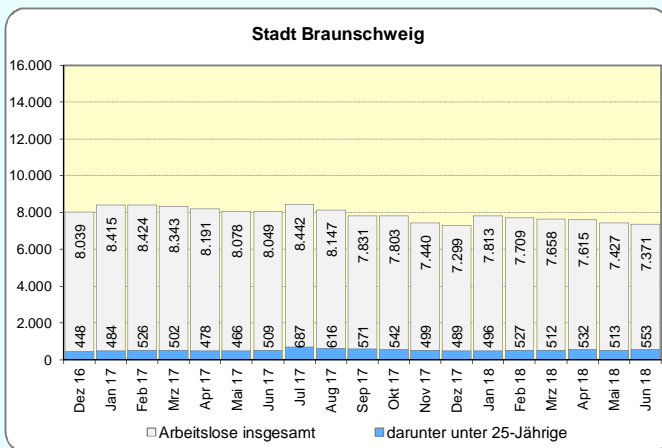
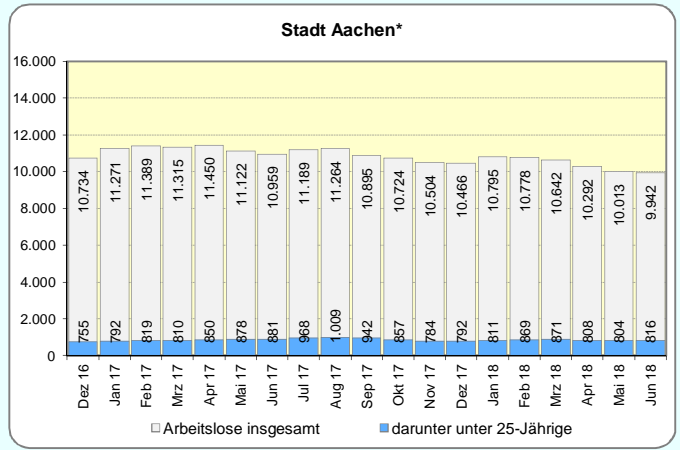
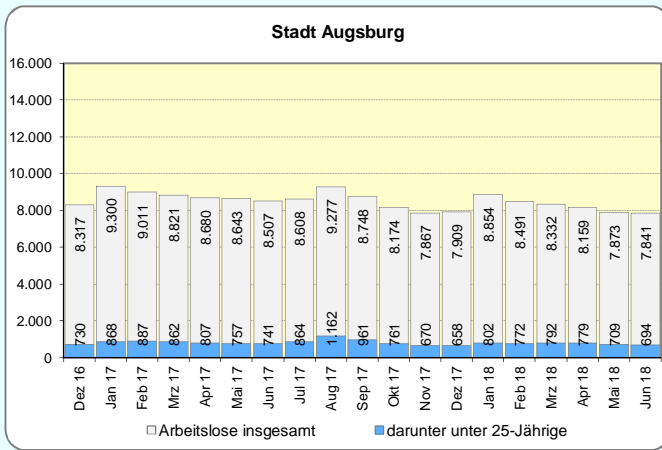


Monatliche Entwicklung der arbeitslosen unter 25-Jährigen im überregionalen Vergleich



*) Daten für die Agentur für Arbeit Aachen-Düren, Geschäftsstellenbezirk Aachen.

Entwicklung der Arbeitslosenzahl und der Zahl der unter 25-jähr. Arbeitslosen 2017 und 2018

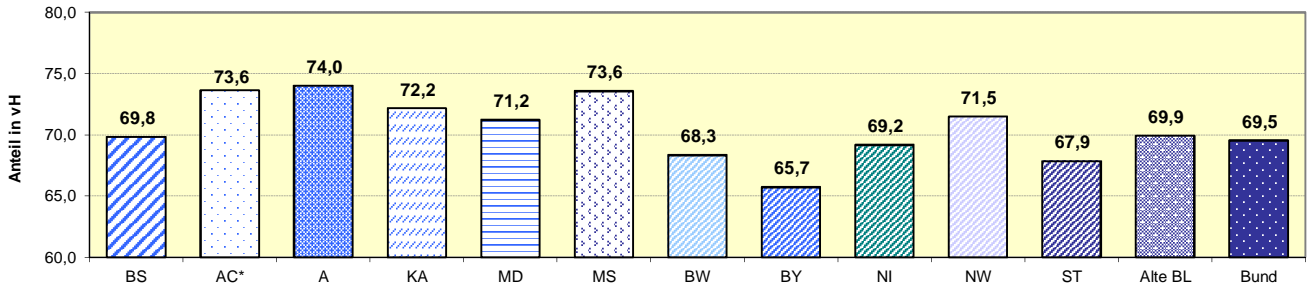


*) Daten für die Agentur für Arbeit Aachen-Düren, Geschäftsstellenbezirk Aachen.

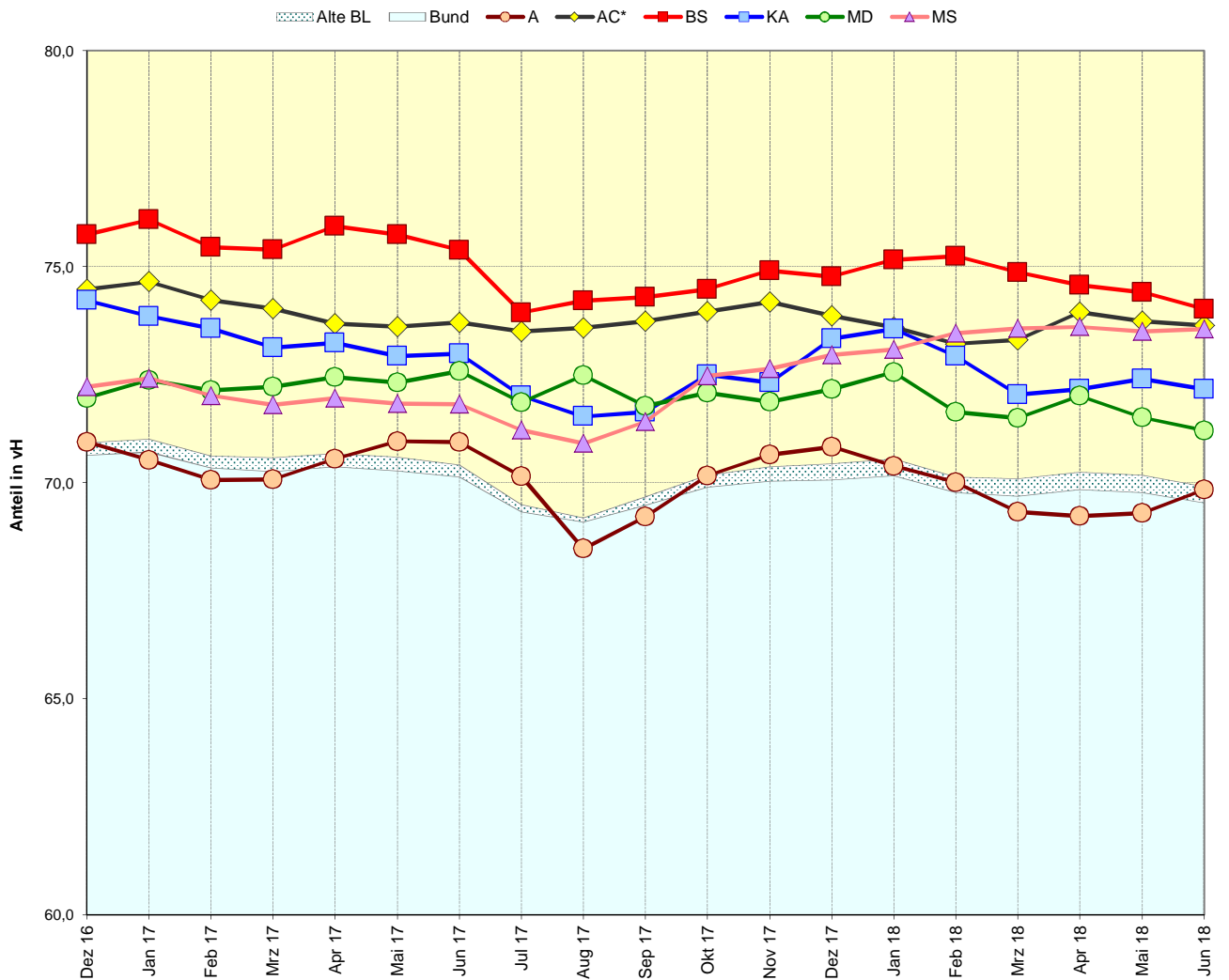
Anteil der 25 - 55-Jährigen an allen Arbeitslosen

Veränderung zum	Kreisfreie Städte						Bundesländer					Alte BL	Bund
	A	AC*	BS	KA	MD	MS	BW	BY	NI	NW	ST		
	1	2	3	4	5	6	7	8	9	10	11		
Arbeitslose 25 - 55 J.	5.476	7.321	5.456	4.772	7.640	6.148	128.161	129.993	153.275	460.657	58.258	#####	#####
Vormonat (abs.)	20	-62	-70	-112	-73	84	-3.541	-3.333	-2.966	-6.680	-1.525	-22.177	-33.217
Vormonat (%)	0,4	-0,8	-1,3	-2,3	-0,9	1,4	-2,7	-2,5	-1,9	-1,4	-2,6	-1,8	-2,1
Vorjahresmonat (abs.)	-559	-757	-612	-487	-519	-73	-15.527	-14.436	-13.797	-40.376	-5.985	-109.894	-151.585
Vorjahresmonat (%)	-9,3	-9,4	-10,1	-9,3	-6,4	-1,2	-10,8	-10,0	-8,3	-8,1	-9,3	-8,4	-8,7

Anteil der 25 - 55-Jährigen an allen Arbeitslosen Juni 2018

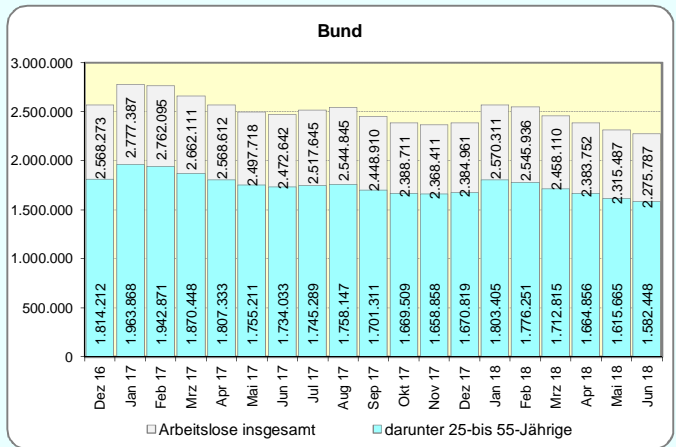
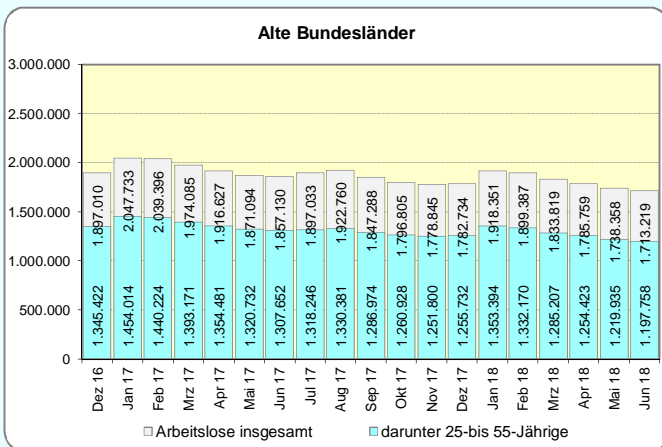
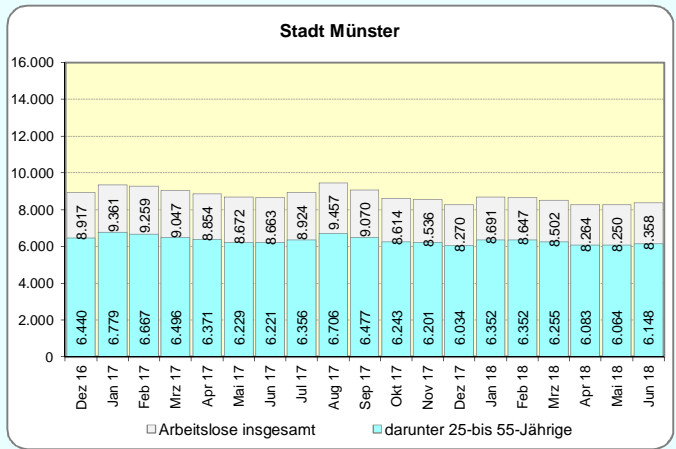
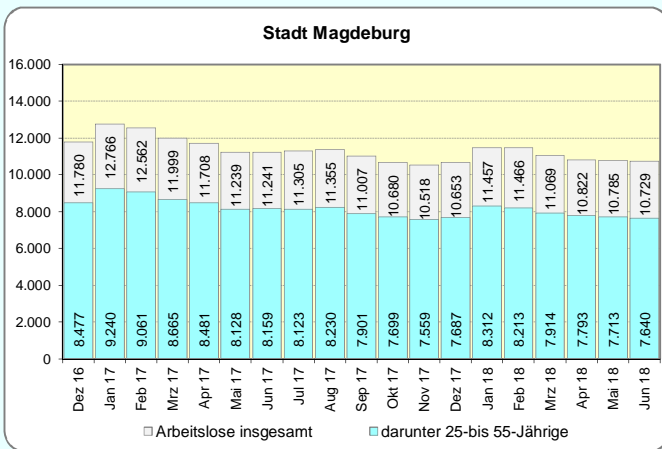
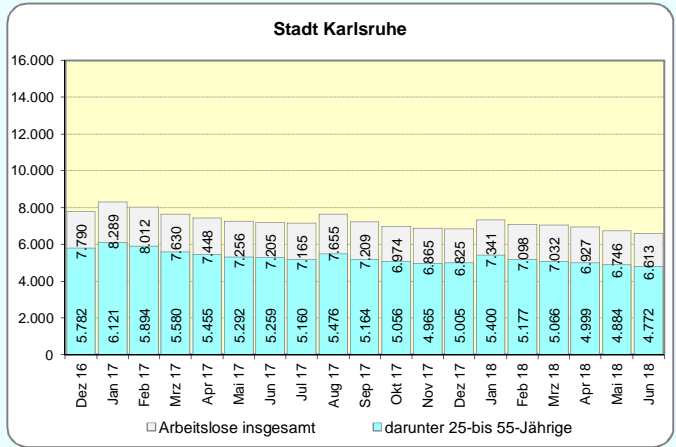
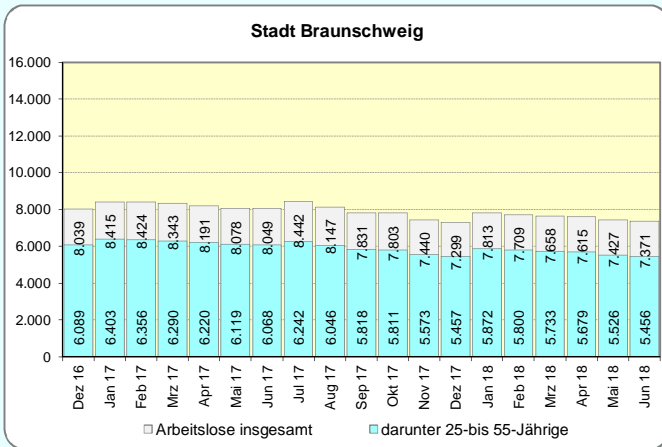
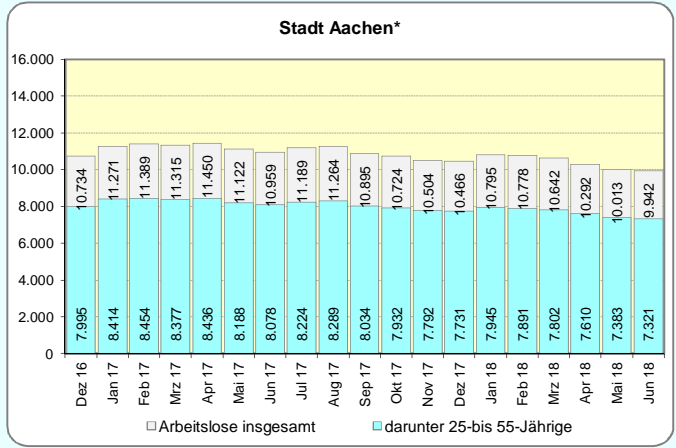
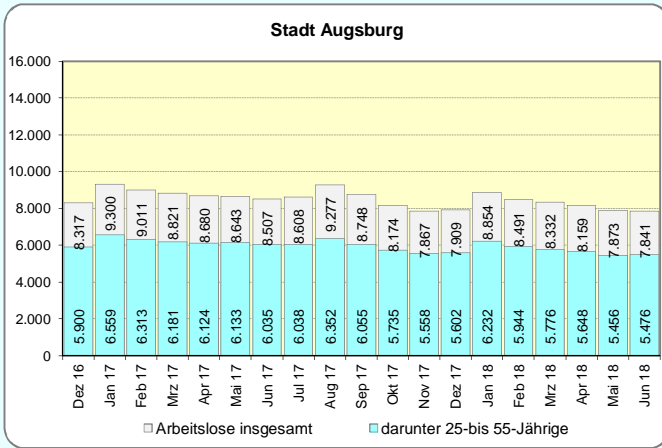


Monatliche Entwicklung der arbeitslosen 25 - 55-Jährigen im überregionalen Vergleich



*) Daten für die Agentur für Arbeit Aachen-Düren, Geschäftsstellenbezirk Aachen.

Entwicklung der Arbeitslosenzahl und der Zahl der 25- bis 55-jähr. Arbeitslosen 2017 und 2018

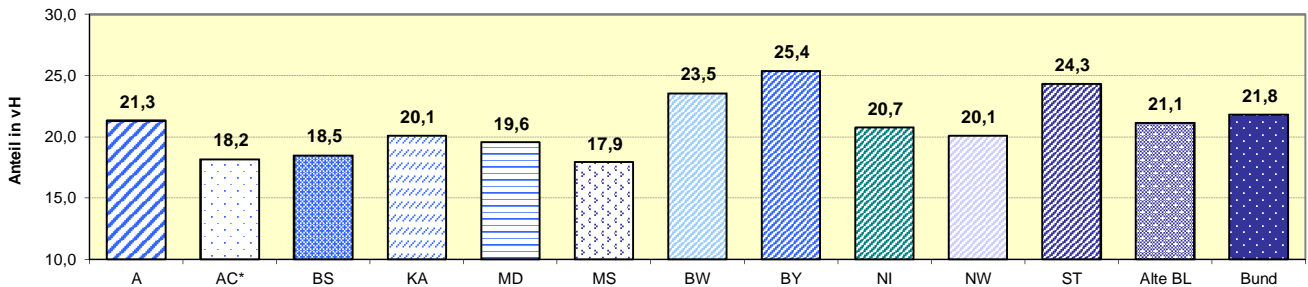


*) Daten für die Agentur für Arbeit Aachen-Düren, Geschäftsstellenbezirk Aachen.

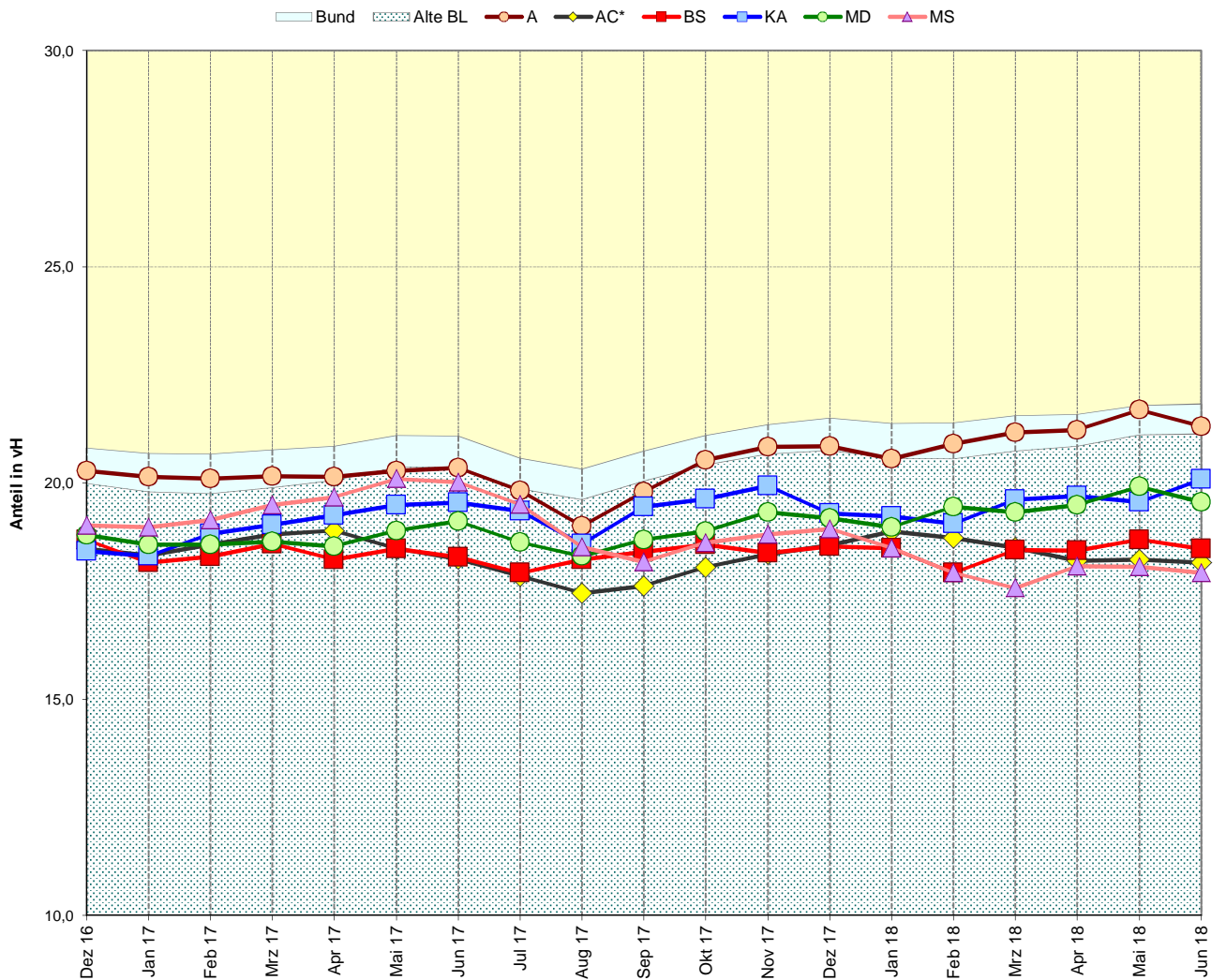
Anteil der über 55-Jährigen an allen Arbeitslosen

Veränderung zum	Kreisfreie Städte						Bundesländer					Alte BL	Bund
	A	AC*	BS	KA	MD	MS	BW	BY	NI	NW	ST		
	1	2	3	4	5	6	7	8	9	10	11		
Arbeitslose 55 J. u.ä.	1.671	1.805	1.362	1.328	2.098	1.498	44.169	50.199	45.971	129.403	20.883	362.099	496.799
Vormonat (abs.)	-37	-21	-26	8	-50	8	-398	-888	-992	-1.229	-361	-4.970	-7.985
Vormonat (%)	-2,2	-1,2	-1,9	0,6	-2,3	0,5	-0,9	-1,7	-2,1	-0,9	-1,7	-1,4	-1,6
Vorjahresmonat (abs.)	-60	-195	-110	-80	-51	-236	-2.533	-2.112	-2.031	-5.263	-1.131	-16.107	-24.558
Vorjahresmonat (%)	-3,5	-9,8	-7,5	-5,7	-2,4	-13,6	-5,4	-4,0	-4,2	-3,9	-5,1	-4,3	-4,7

Anteil der über 55-Jährigen an allen Arbeitslosen Juni 2018

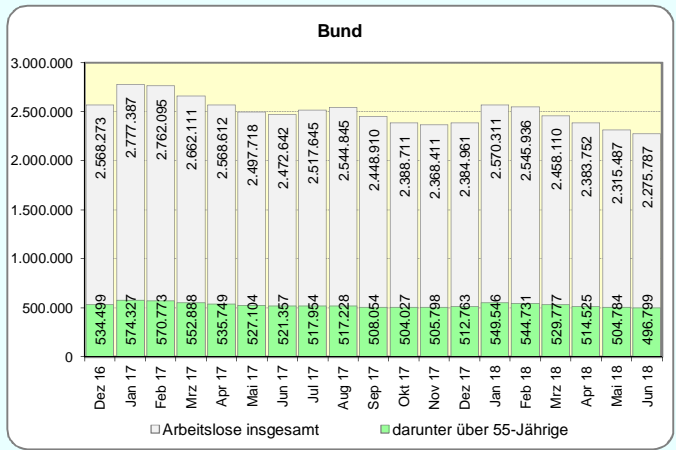
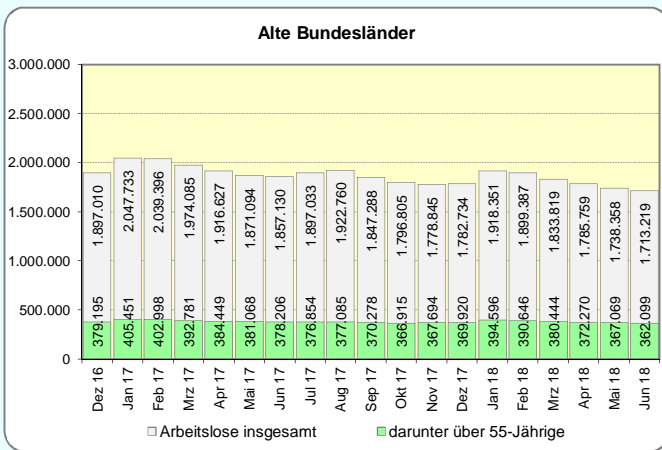
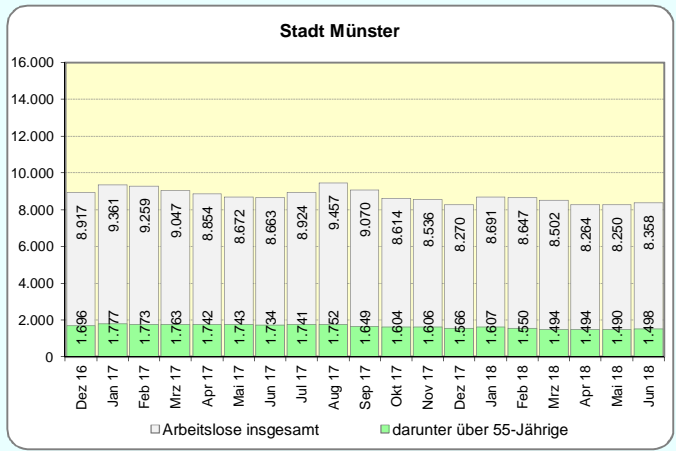
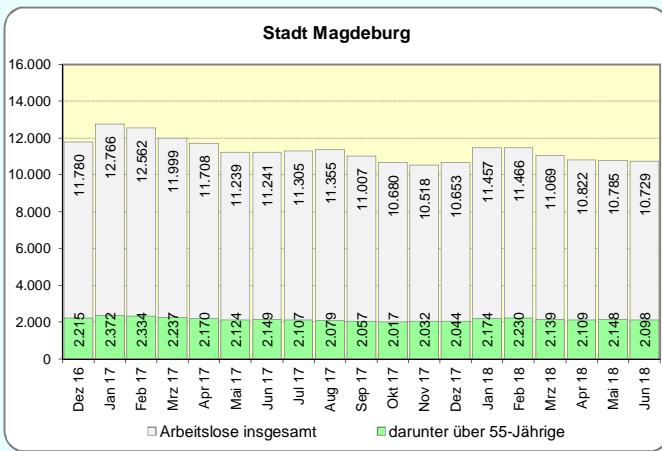
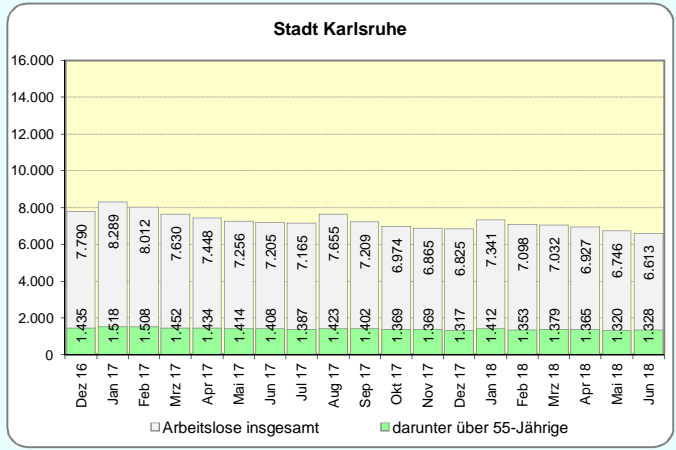
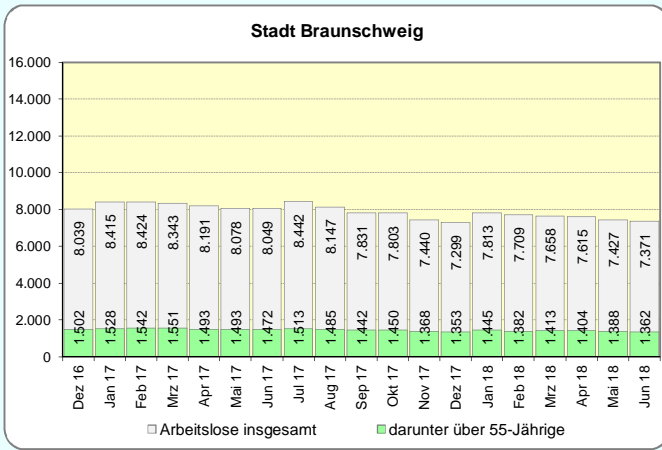
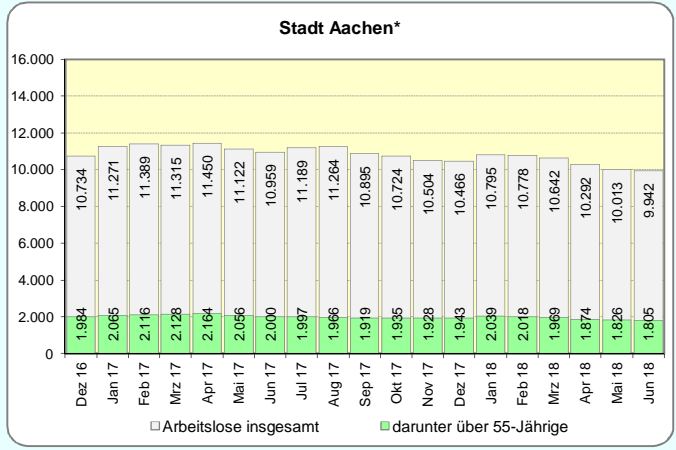
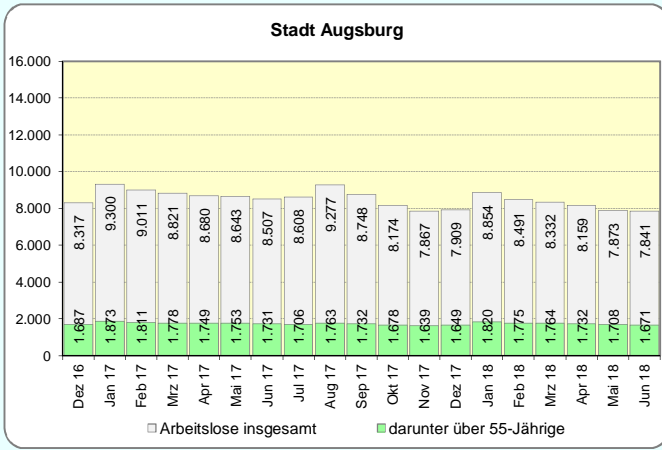


Monatliche Entwicklung der arbeitslosen über 55-Jährigen im überregionalen Vergleich



*) Daten für die Agentur für Arbeit Aachen-Düren, Geschäftsstellenbezirk Aachen.

Entwicklung der Arbeitslosenzahl und der Zahl der über 55-jähr. Arbeitslosen 2017 und 2018

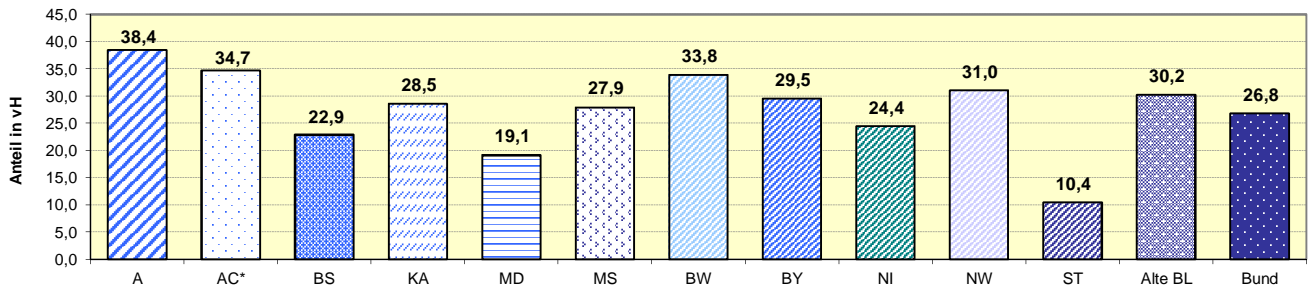


*) Daten für die Agentur für Arbeit Aachen-Düren, Geschäftsstellenbezirk Aachen.

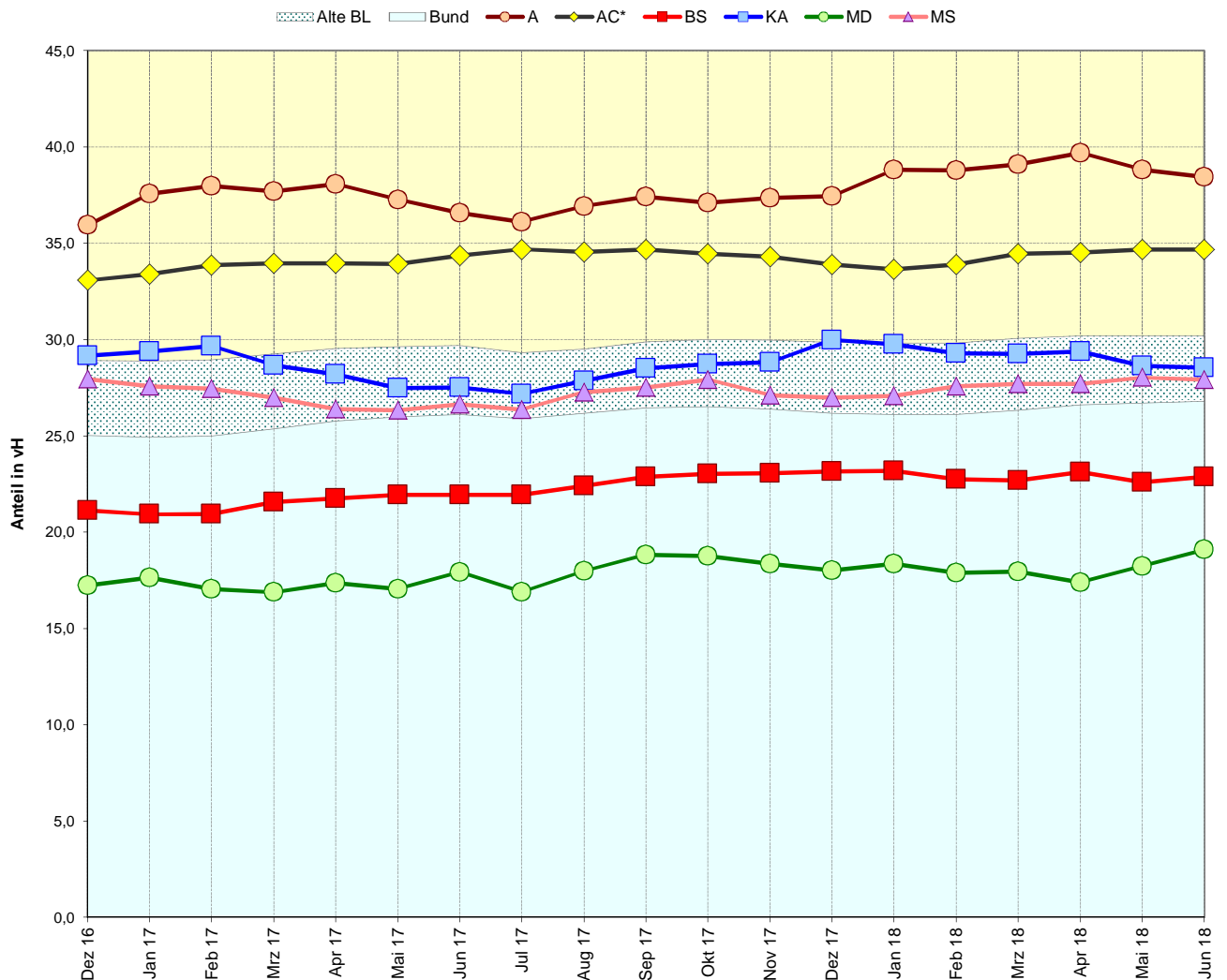
Anteil der arbeitslosen Ausländer an allen Arbeitslosen

Veränderung zum	Kreisfreie Städte						Bundesländer					Alte BL	Bund
	A	AC*	BS	KA	MD	MS	BW	BY	NI	NW	ST		
	1	2	3	4	5	6	7	8	9	10	11		
Arbeitslose Ausländer	3.013	3.447	1.685	1.888	2.049	2.333	63.453	58.389	54.170	199.820	8.919	517.156	609.596
Vormonat (abs.)	-42	-24	8	-43	84	21	-1.523	-1.411	-650	-2.564	56	-7.535	-8.328
Vormonat (%)	-1,4	-0,7	0,5	-2,2	4,3	0,9	-2,3	-2,4	-1,2	-1,3	0,6	-1,4	-1,3
Vorjahresmonat (abs.)	-97	-319	-80	-95	34	26	-5.739	-5.389	-2.911	-14.495	93	-34.154	-36.200
Vorjahresmonat (%)	-3,1	-8,5	-4,5	-4,8	1,7	1,1	-8,3	-8,4	-5,1	-6,8	1,1	-6,2	-5,6

Anteil der arbeitslosen Ausländer an allen Arbeitslosen Juni 2018

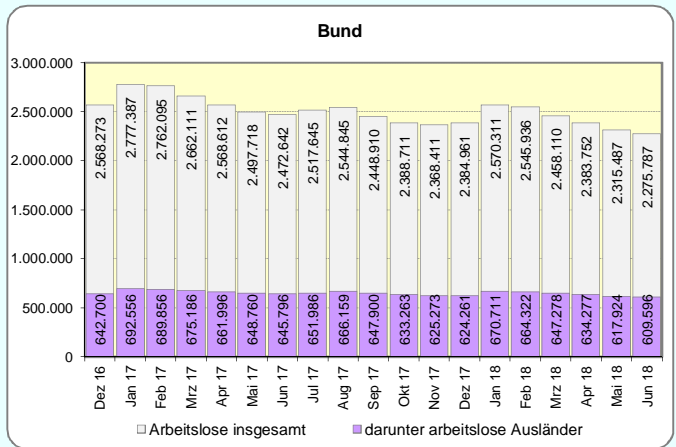
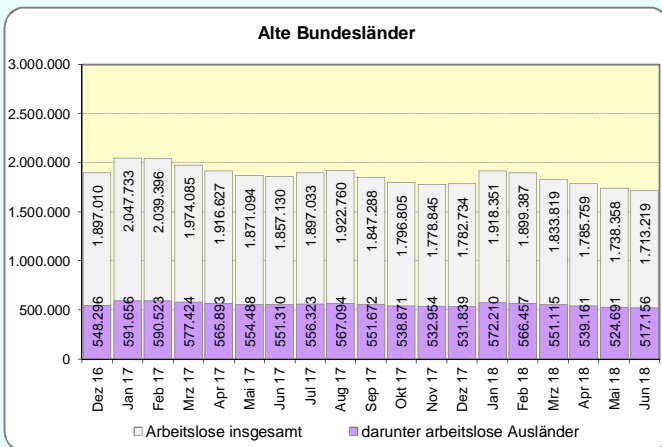
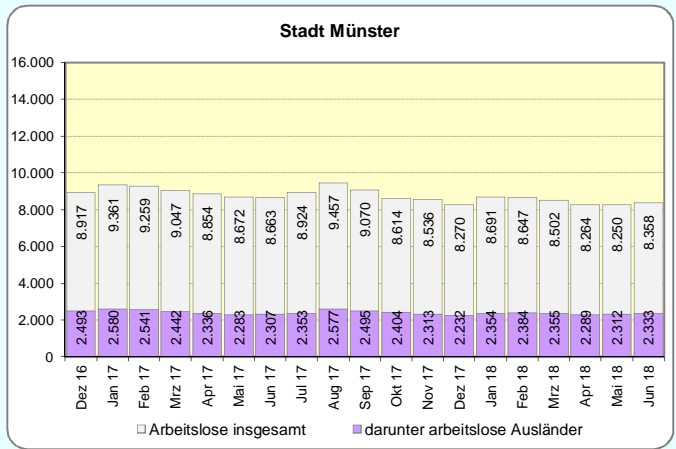
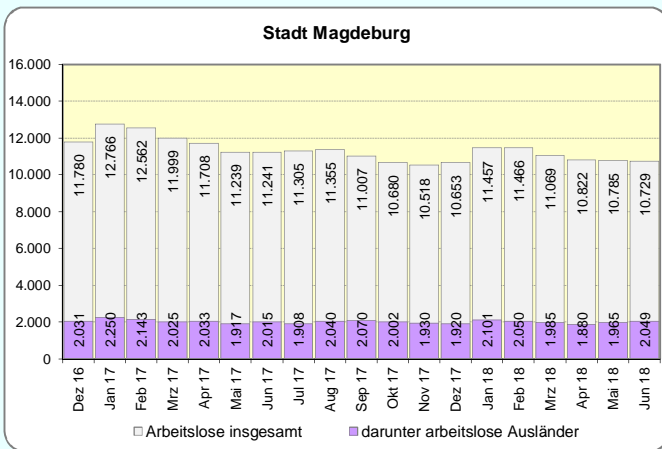
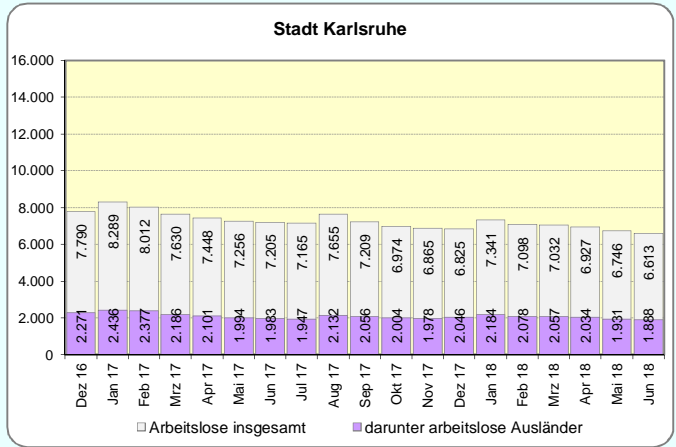
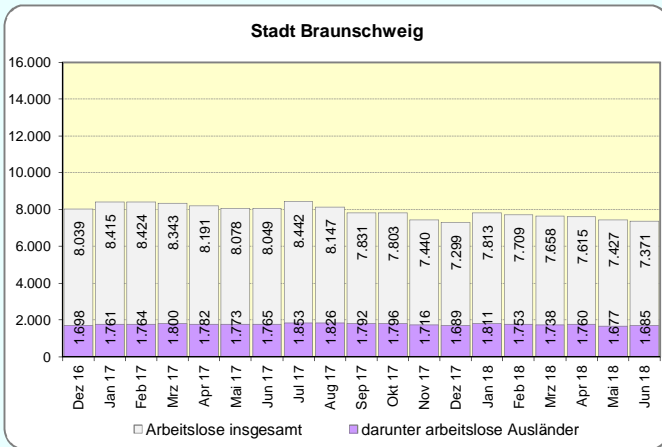
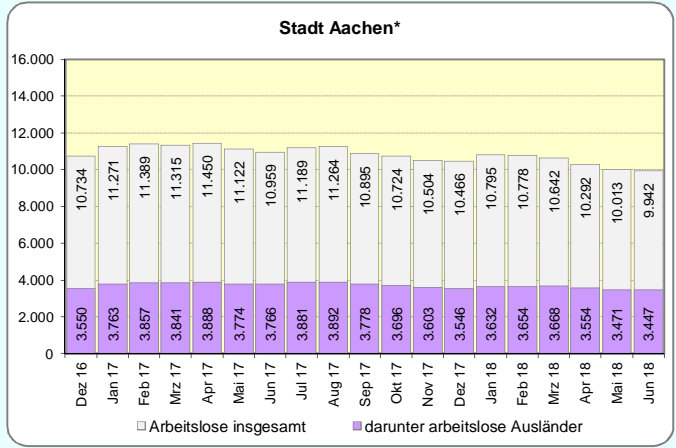
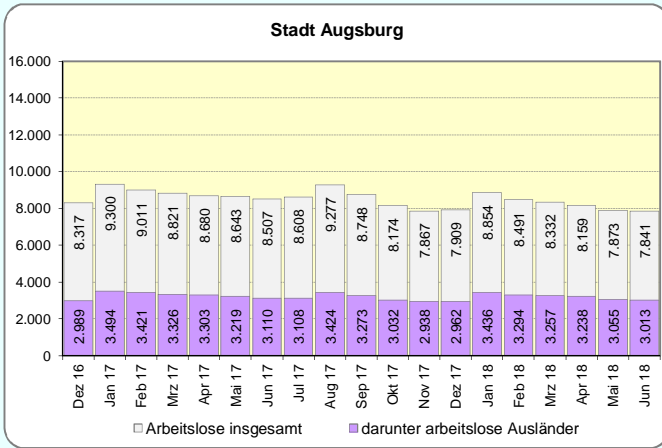


Monatliche Entwicklung der arbeitslosen Ausländer im überregionalen Vergleich



*) Daten für die Agentur für Arbeit Aachen-Düren, Geschäftsstellenbezirk Aachen.

Entwicklung der Arbeitslosenzahl und der Zahl der arbeitslosen Ausländer 2017 und 2018



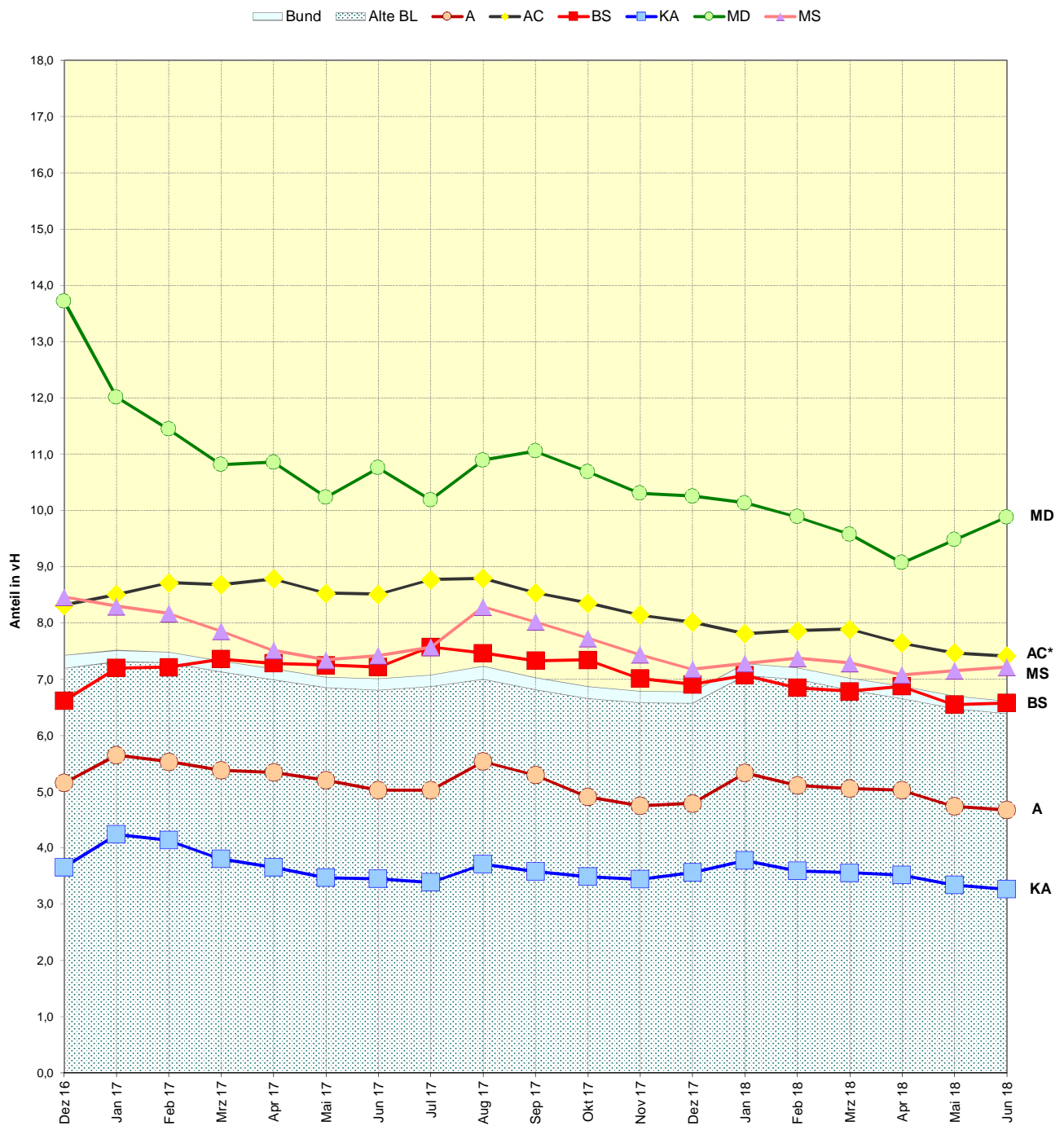
*) Daten für die Agentur für Arbeit Aachen-Düren, Geschäftsstellenbezirk Aachen.

Anteil der arbeitslosen Ausländer an allen Ausländern

	Kreisfreie Städte						Bundesländer					Alte BL	Bund
	A	AC*	BS	KA	MD	MS	BW	BY	NI	NW	ST		
	1	2	3	4	5	6	7	8	9	10	11		
Einwohner insgesamt*	291.026	253.380	250.361	305.220	241.769	306.729	10.951.893	12.930.751	7.945.685	17.890.100	2.236.252	66.365.338	82.521.653
Ausländer*	64.464	46.514	25.628	57.891	20.740	32.347	1.586.216	1.569.586	677.390	2.214.250	98.581	8.099.060	9.219.989
Ausländeranteil (%)	22,2	18,4	10,2	19,0	8,6	10,5	14,5	12,1	8,5	12,4	4,4	12,2	11,2
arbeitslose Ausländer Juni 2018	3.013	3.447	1.685	1.888	2.049	2.333	63.453	58.389	54.170	199.820	8.919	517.156	609.596
Anteil an allen Ausländern	4,7	7,4	6,6	3,3	9,9	7,2	4,0	3,7	8,0	9,0	9,0	6,4	6,6

* Bev. A. O. d. HW., Quelle: städt. Melderegister, Stand: 31.12.2017; Statistische Landesämter, Stand 31.12.2016.

Monatliche Entwicklung des Anteils der arbeitslosen Ausländer an allen Ausländern



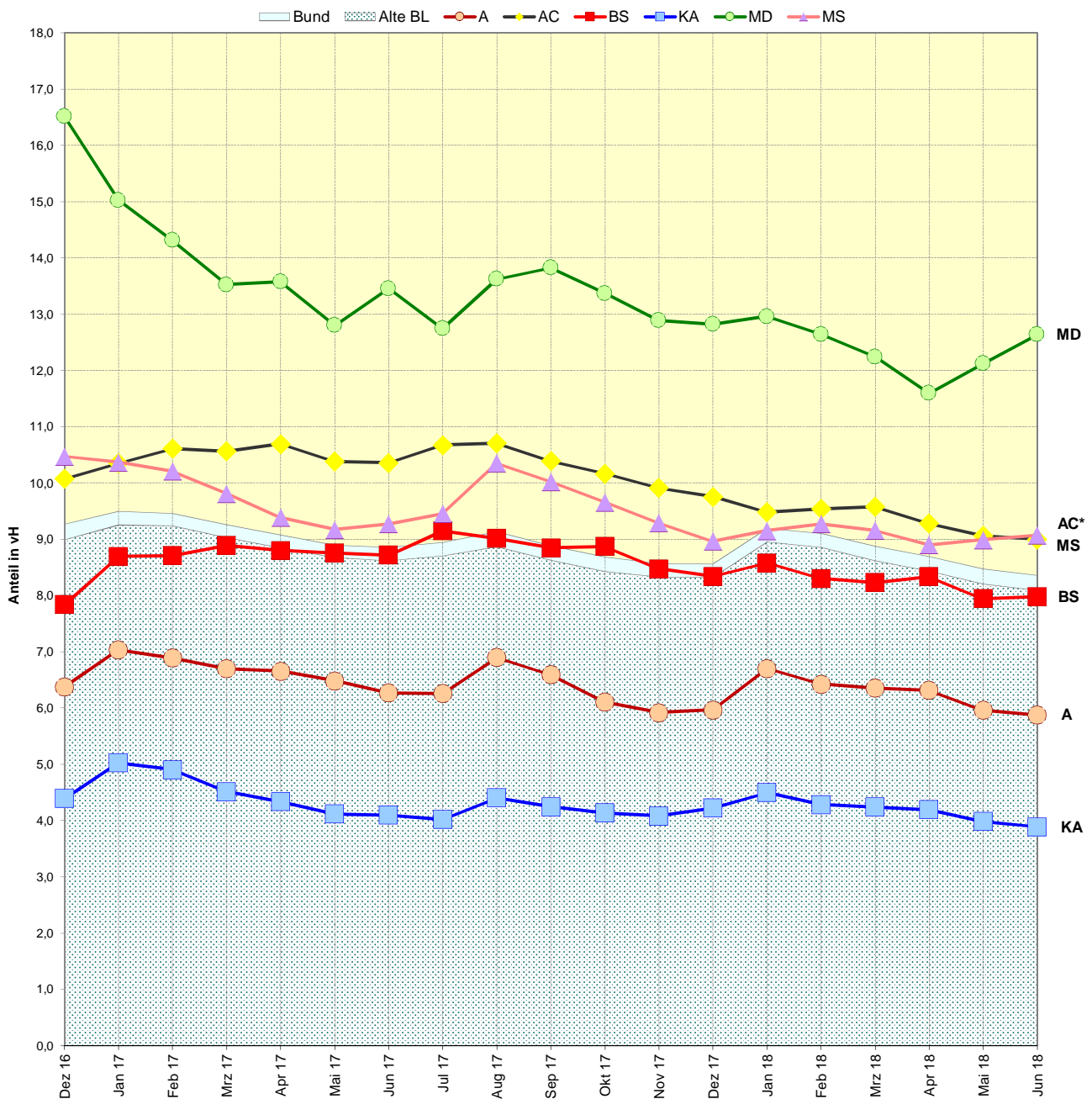
*) Daten für die Agentur für Arbeit Aachen-Düren, Geschäftsstellenbezirk Aachen.

Anteil der arbeitslosen Ausländer an den Ausländern im erwerbsfähigen Alter

	Kreisfreie Städte						Bundesländer					Alte BL	Bund
	A	AC*	BS	KA	MD	MS	BW	BY	NI	NW	ST		
	1	2	3	4	5	6	7	8	9	10	11		
Einwohner insgesamt*	291.026	253.380	250.361	305.220	241.769	306.729	10.951.893	12.930.751	7.945.685	17.890.100	2.236.252	66.365.338	82.521.653
Ausländer*	64.464	46.514	25.628	57.891	20.740	32.347	1.586.216	1.569.586	677.390	2.214.250	98.581	8.099.060	9.219.989
Ausländer 15 - 65 Jahre*	51.279	38.309	21.122	48.568	16.216	25.726	1.270.453	1.266.838	522.225	1.714.762	77.959	6.395.035	7.295.302
Ausländeranteil insgesamt (%)	22,2	18,4	10,2	19,0	8,6	10,5	14,5	12,1	8,5	12,4	4,4	12,2	11,2
Ausländeranteil 15 - 65 Jahre (%)	79,5	82,4	82,4	83,9	78,2	79,5	80,1	80,7	77,1	77,4	79,1	79,0	79,1
arbeitslose Ausländer Juni 2018	3.013	3.447	1.685	1.888	2.049	2.333	63.453	58.389	54.170	199.820	8.919	517.156	609.596
Anteil an allen Ausländern	4,7	7,4	6,6	3,3	9,9	7,2	4,0	3,7	8,0	9,0	9,0	6,4	6,6
Anteil an Ausländern 15 - 65 Jahre	5,9	9,0	8,0	3,9	12,6	9,1	5,0	4,6	10,4	11,7	11,4	8,1	8,4

* Bev. A. O. d. HW., Quelle: städt. Melderegister, Stand: 31.12.2017; Statistische Landesämter, Stand 31.12.2016.

Monatliche Entwicklung des Anteils der arbeitslosen Ausländer an allen Ausländern im Alter von 15 - 65 Jahren



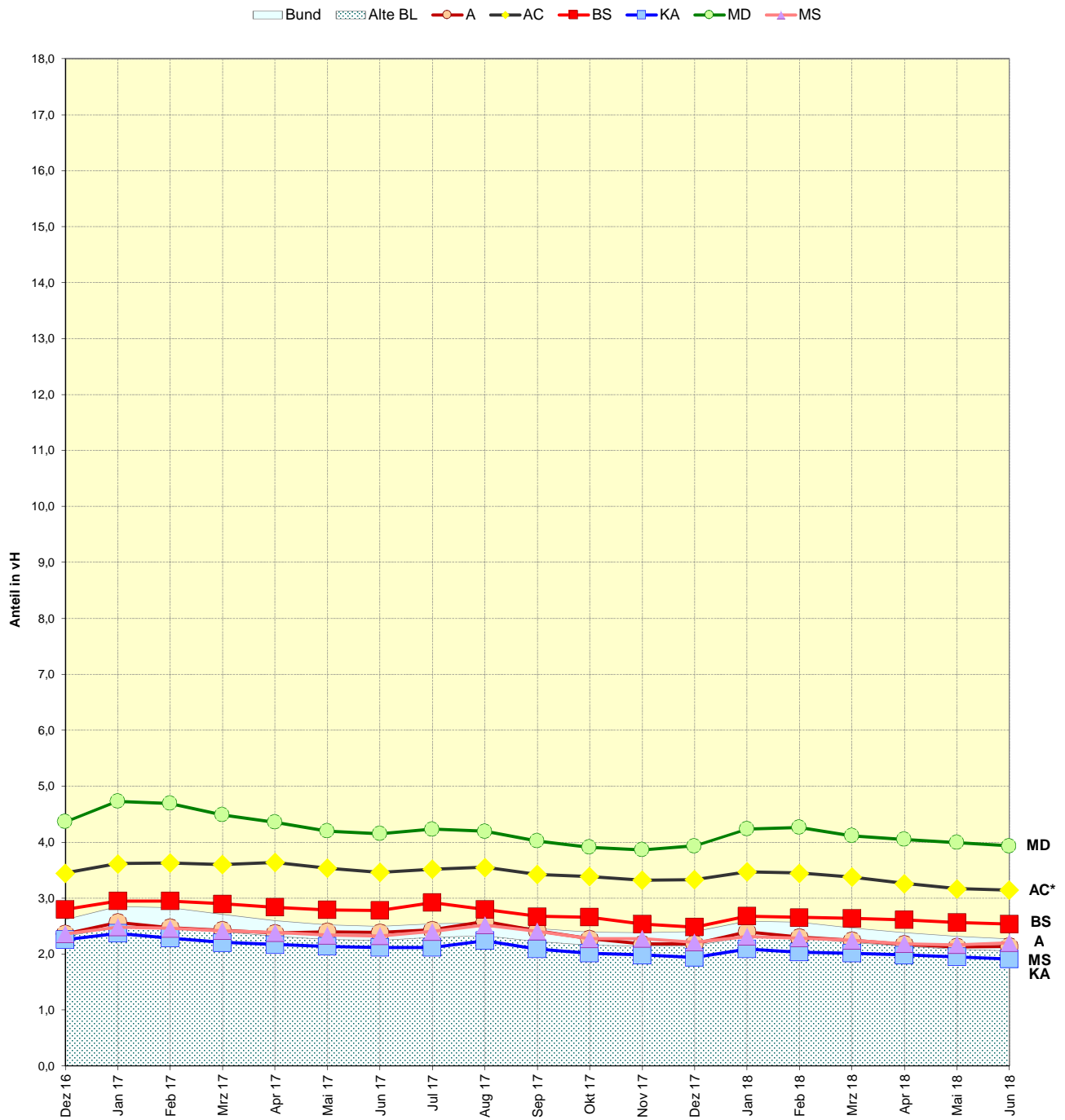
*) Daten für die Agentur für Arbeit Aachen-Düren, Geschäftsstellenbezirk Aachen.

Anteil der arbeitslosen Deutschen an allen deutschen Einwohnern

	Kreisfreie Städte						Bundesländer					Alte BL	Bund
	A	AC*	BS	KA	MD	MS	BW	BY	NI	NW	ST		
	1	2	3	4	5	6	7	8	9	10	11		
Einwohner insgesamt*	291.026	253.380	250.361	305.220	241.769	306.729	10.951.893	12.930.751	7.945.685	17.890.100	2.236.252	66.365.338	82.521.653
Deutsche*	226.562	206.866	224.733	247.329	221.029	274.382	9.365.677	11.361.165	7.268.295	15.675.850	2.137.671	58.266.278	73.301.664
Anteil Deutsche (%)	77,8	81,6	89,8	81,0	91,4	89,5	85,5	87,9	91,5	87,6	95,6	87,8	88,8
arbeitslose Deutsche Juni 2018	4.828	6.495	5.686	4.725	8.680	6.025	124.104	139.431	167.427	444.629	76.939	1.196.063	1.666.191
Anteil an allen Deutschen	2,1	3,1	2,5	1,9	3,9	2,2	1,3	1,2	2,3	2,8	3,6	2,1	2,3

* Bev. A. O. d. HW., Quelle: städt. Melderegister, Stand: 31.12.2017; Statistische Landesämter, Stand 31.12.2016.

Monatliche Entwicklung des Anteils der arbeitslosen Deutschen an allen Deutschen



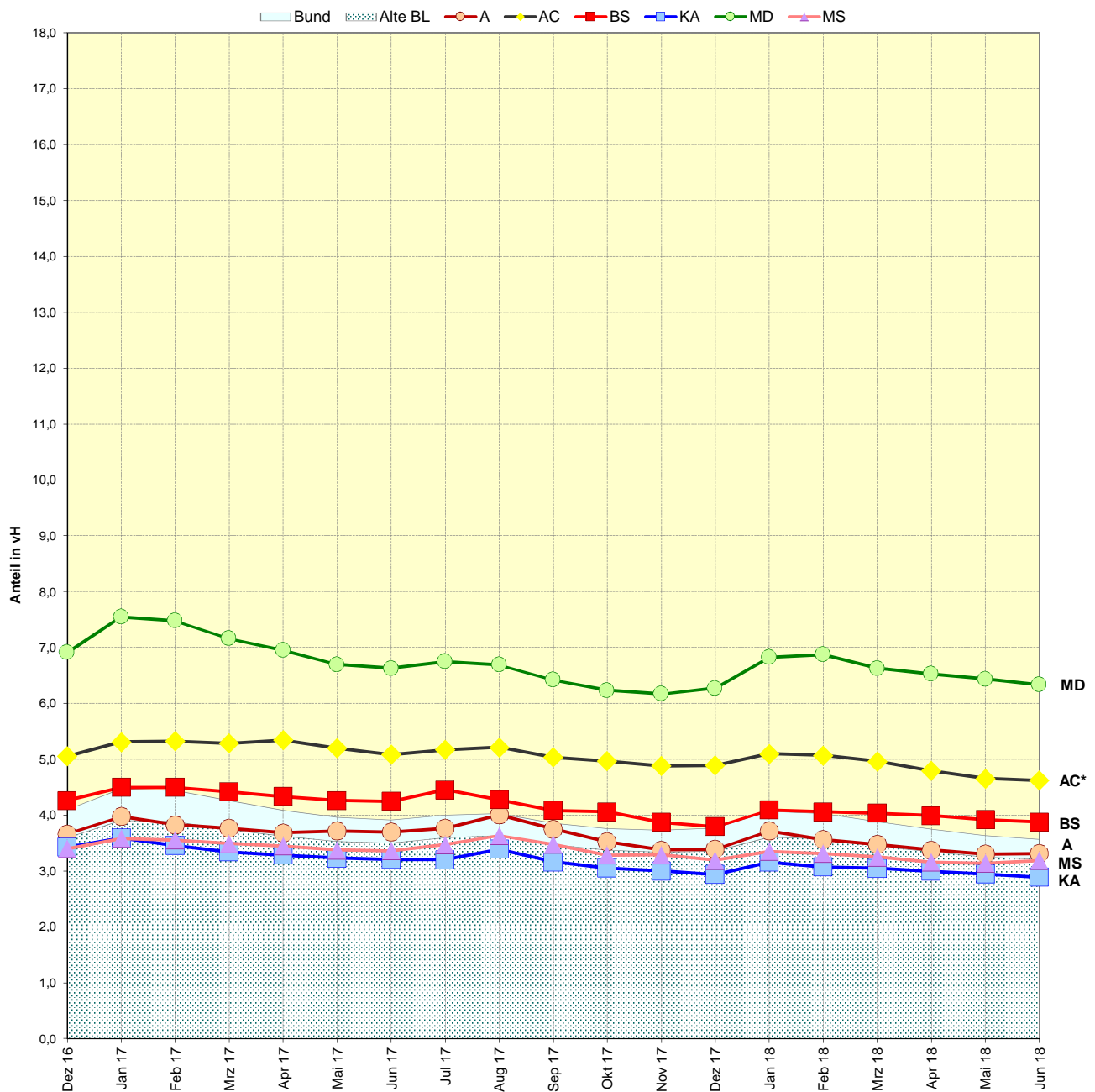
*) Daten für die Agentur für Arbeit Aachen-Düren, Geschäftsstellenbezirk Aachen.

Anteil der arbeitslosen Deutschen an den Deutschen im erwerbsfähigen Alter

	Kreisfreie Städte						Bundesländer					Alte BL	Bund
	A	AC*	BS	KA	MD	MS	BW	BY	NI	NW	ST		
	1	2	3	4	5	6	7	8	9	10	11		
Einwohner insgesamt*	291.026	253.380	250.361	305.220	241.769	306.729	10.951.893	12.930.751	7.945.685	17.890.100	2.236.252	66.365.338	82.521.653
Deutsche*	226.562	206.866	224.733	247.329	221.029	274.382	9.365.677	11.361.165	7.268.295	15.675.850	2.137.671	58.266.278	73.301.664
Dt. 15 - 65 Jahre*	146.010	140.590	146.868	163.449	137.116	189.317	5.988.975	7.324.373	4.632.277	10.035.810	1.321.064	37.290.803	46.668.078
Anteil Deutsche insgesamt (%)	77,8	81,6	89,8	81,0	91,4	89,5	85,5	87,9	91,5	87,6	95,6	87,8	88,8
Anteil Deutsche 15 - 65 Jahre (%)	64,4	68,0	65,4	66,1	62,0	69,0	63,9	64,5	63,7	64,0	61,8	64,0	63,7
arbeitslose Deutsche Juni 2018	4.828	6.495	5.686	4.725	8.680	6.025	124.104	139.431	167.427	444.629	76.939	1.196.063	1.666.191
Anteil an allen Deutschen	2,1	3,1	2,5	1,9	3,9	2,2	1,3	1,2	2,3	2,8	3,6	2,1	2,3
Anteil an Deutschen 15 - 65 Jahre	3,3	4,6	3,9	2,9	6,3	3,2	2,1	1,9	3,6	4,4	5,8	3,2	3,6

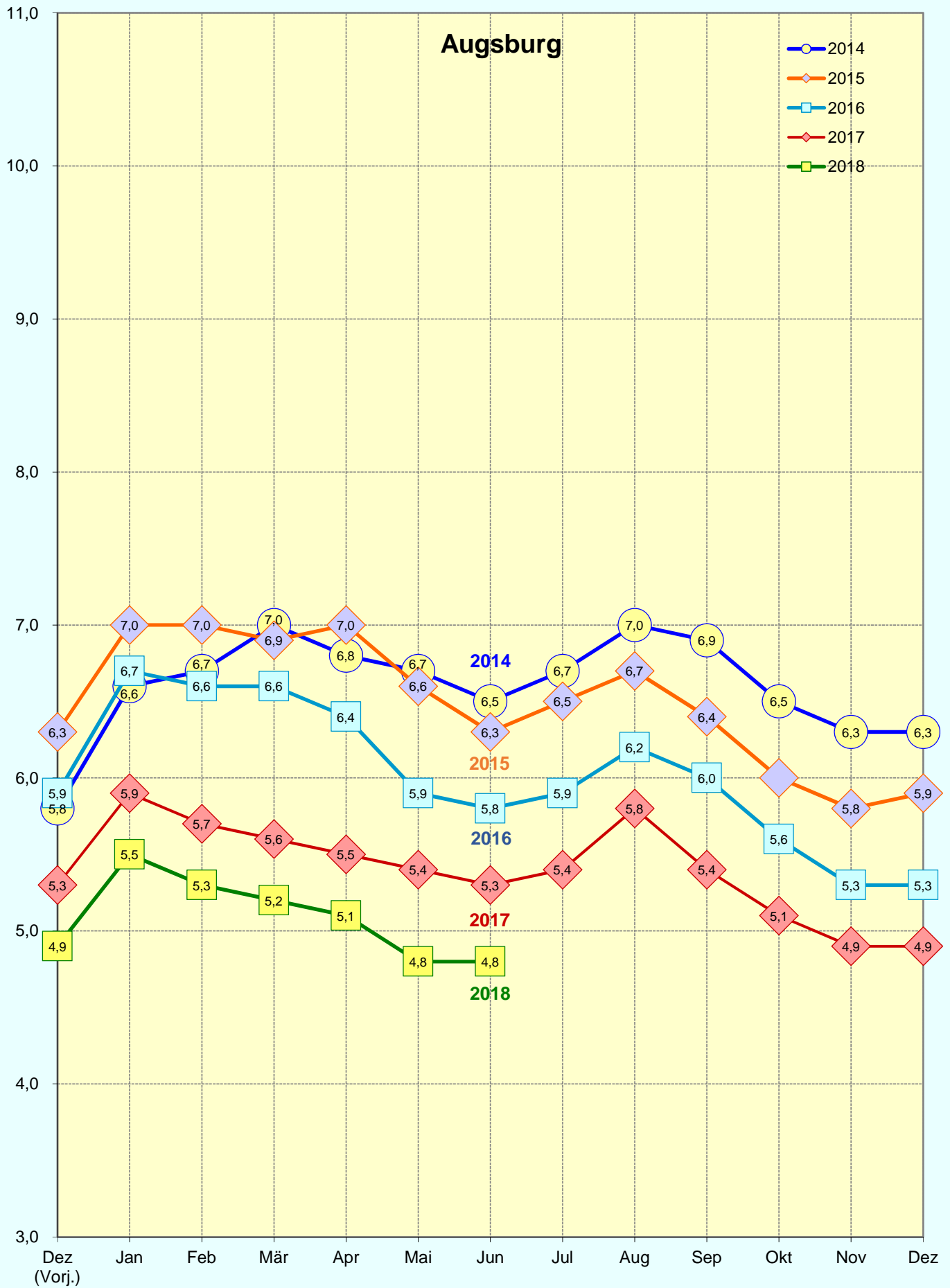
* Bev. A. O. d. HW., Quelle: städt. Melderegister, Stand: 31.12.2017; Statistische Landesämter, Stand 31.12.2016.

Monatliche Entwicklung des Anteils der arbeitslosen Deutschen an allen Deutschen im Alter von 15 - 65 Jahren



*) Daten für die Agentur für Arbeit Aachen-Düren, Geschäftsstellenbezirk Aachen.

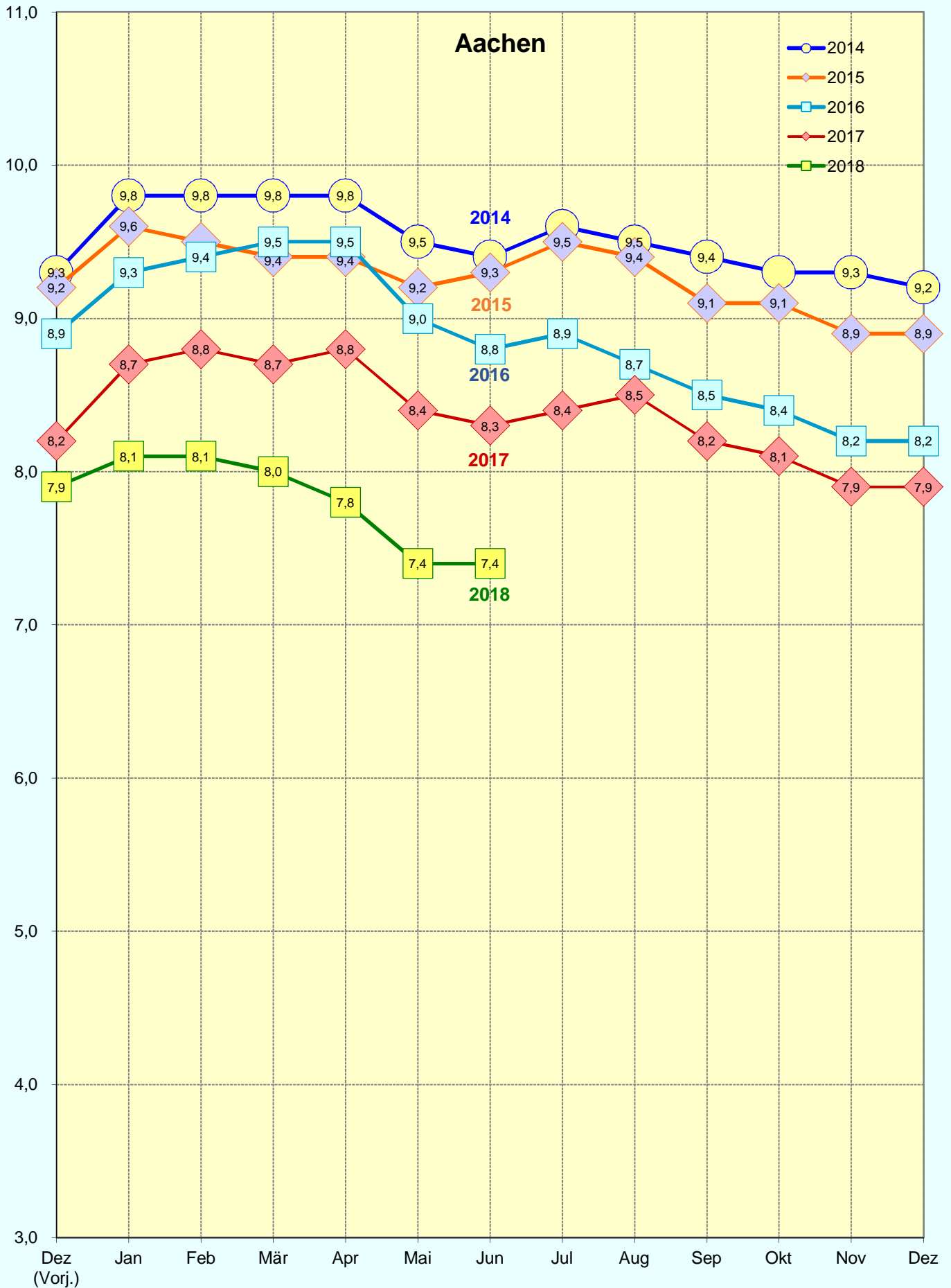
Entwicklung der Arbeitslosenquote¹ im Monatsverlauf 2014 - 2018



Quelle: Bundesagentur für Arbeit (BA)

1) Arbeitslosenquote bez. auf alle zivilen Erwerbspersonen
Anm.: Daten beziehen sich auf die kreisfreie Stadt Augsburg

Entwicklung der Arbeitslosenquote¹ im Monatsverlauf 2014 - 2018

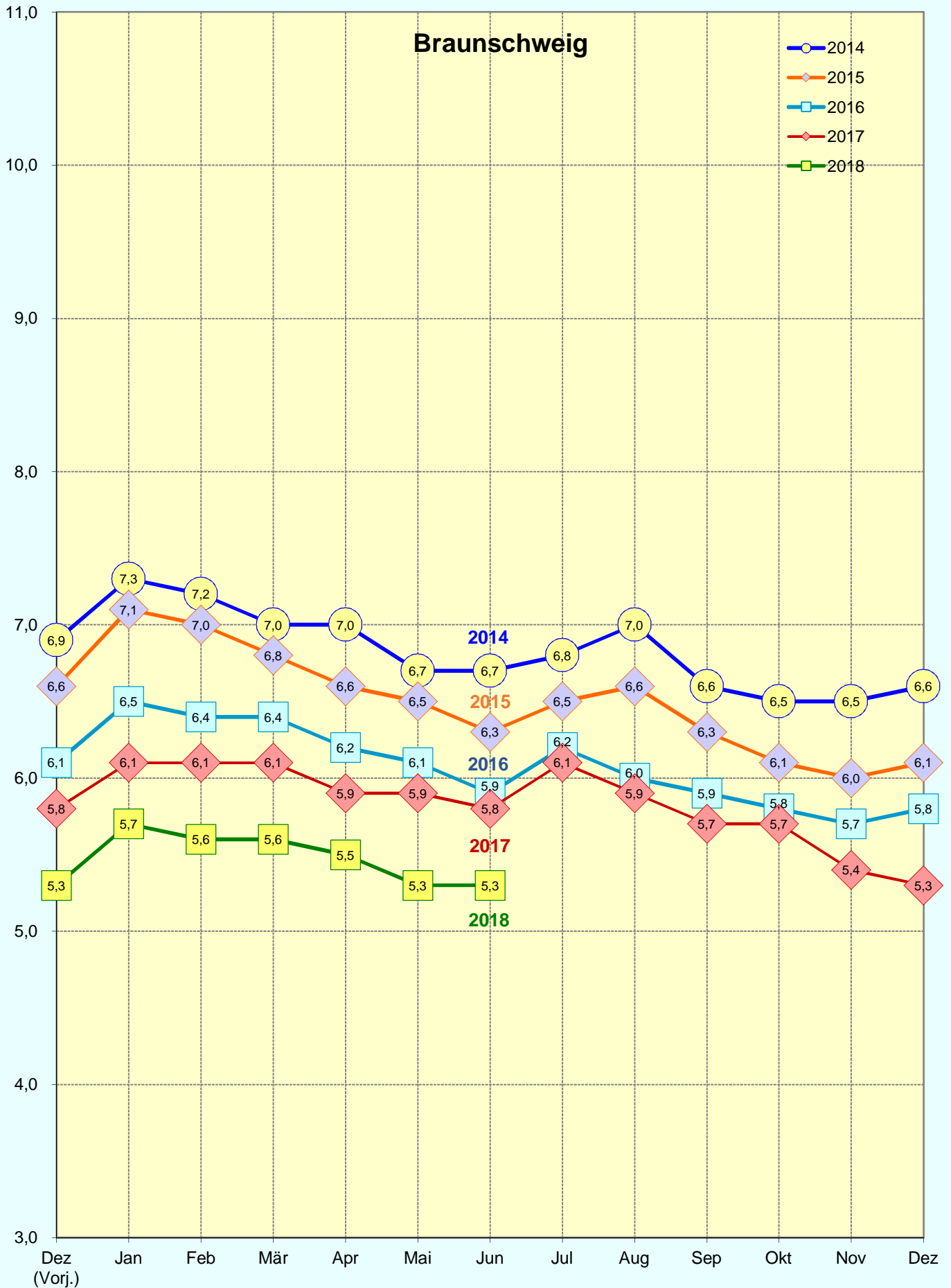


Quelle: Bundesagentur für Arbeit (BA)

1) Arbeitslosenquote bez. auf alle zivilen Erwerbspersonen

Anm.: Daten beziehen sich auf den Geschäftsstellenbezirk Aachen

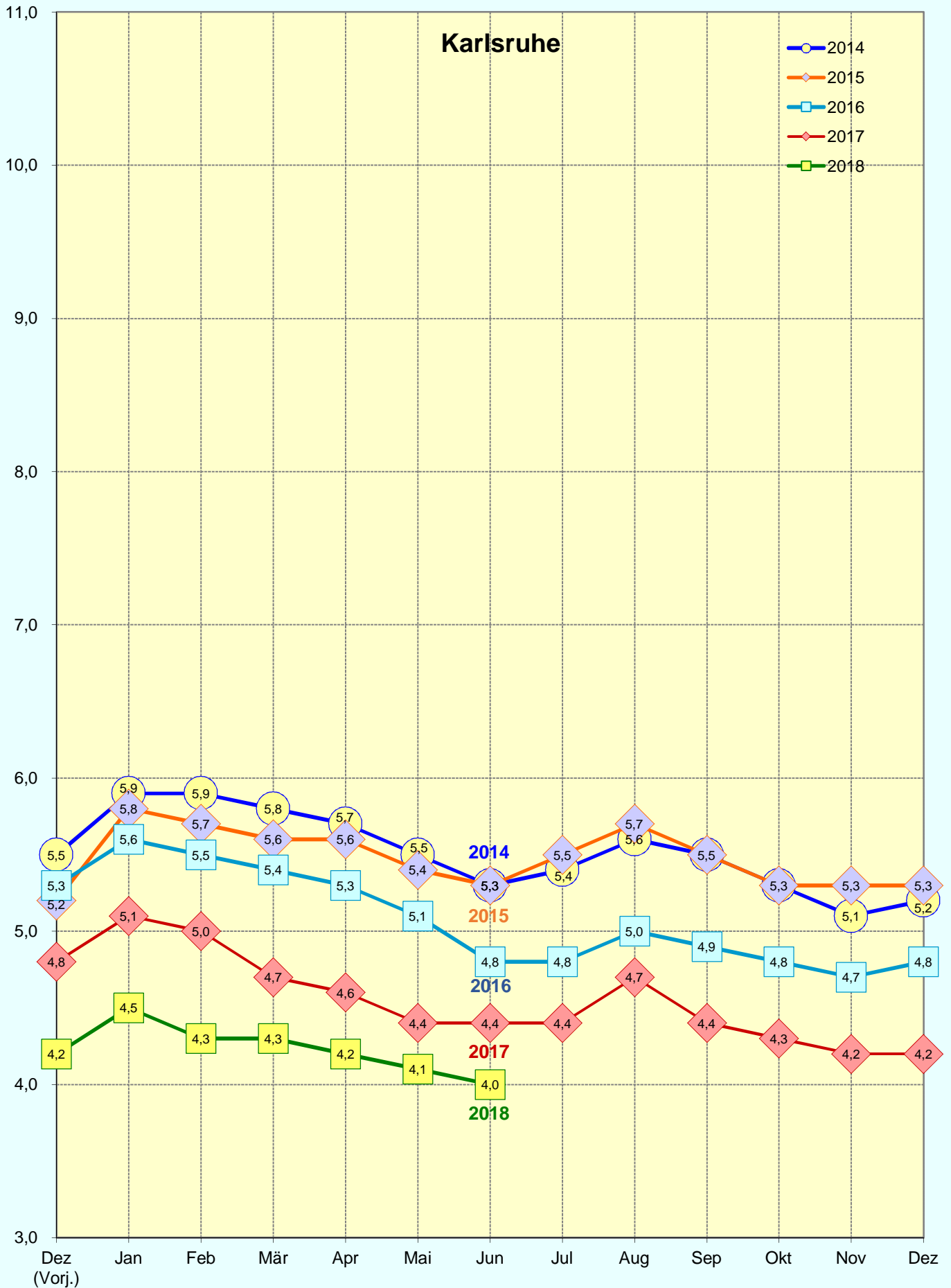
Entwicklung der Arbeitslosenquote¹ im Monatsverlauf 2014 - 2018



Quelle: Bundesagentur für Arbeit (BA)

1) Arbeitslosenquote bez. auf alle zivilen Erwerbspersonen
Anm.: Daten beziehen sich auf die kreisfreie Stadt Braunschweig

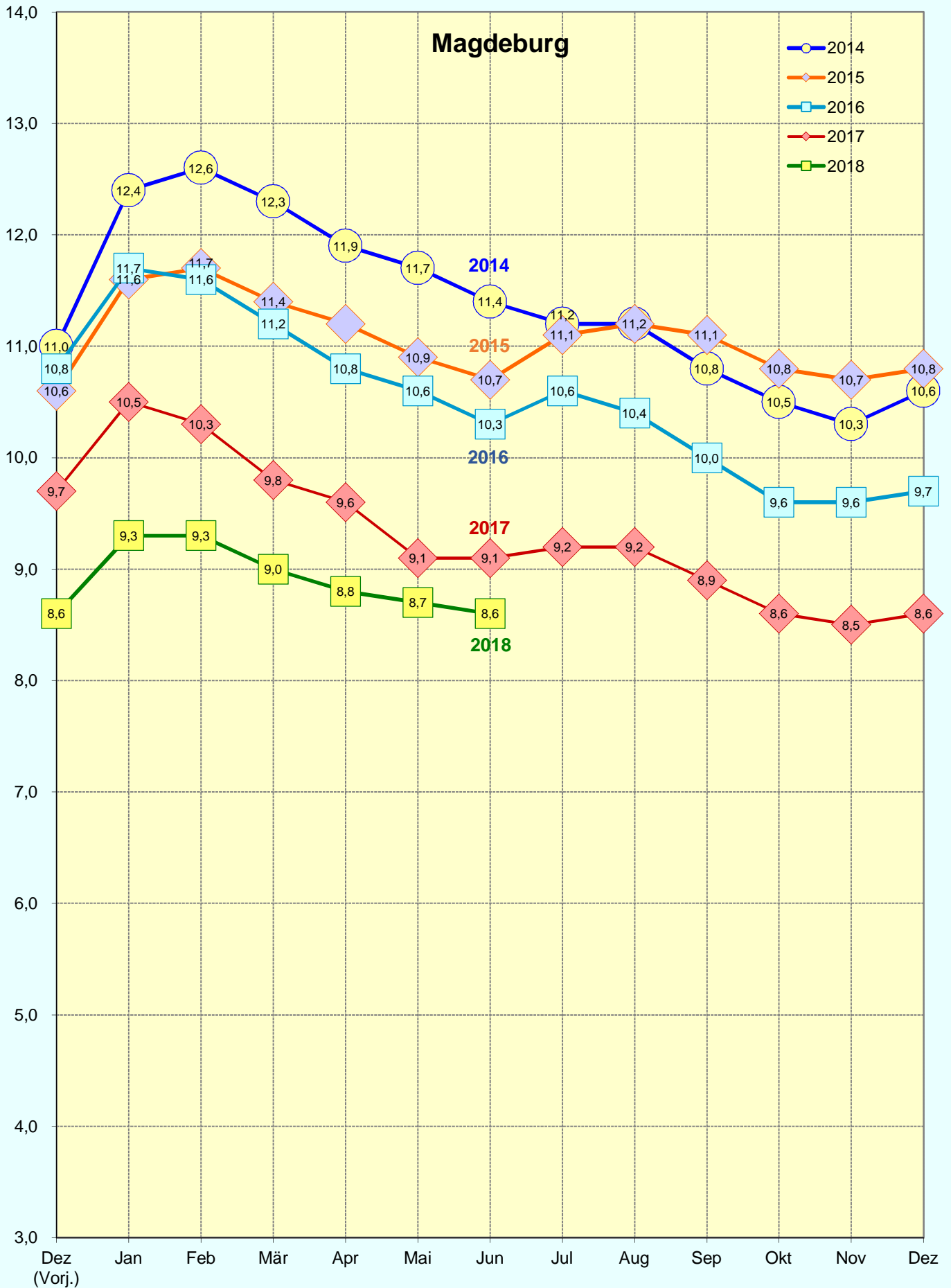
Entwicklung der Arbeitslosenquote¹ im Monatsverlauf 2014 - 2018



Quelle: Bundesagentur für Arbeit (BA)

1) Arbeitslosenquote bez. auf alle zivilen Erwerbspersonen
Anm.: Daten beziehen sich auf die kreisfreie Stadt Karlsruhe

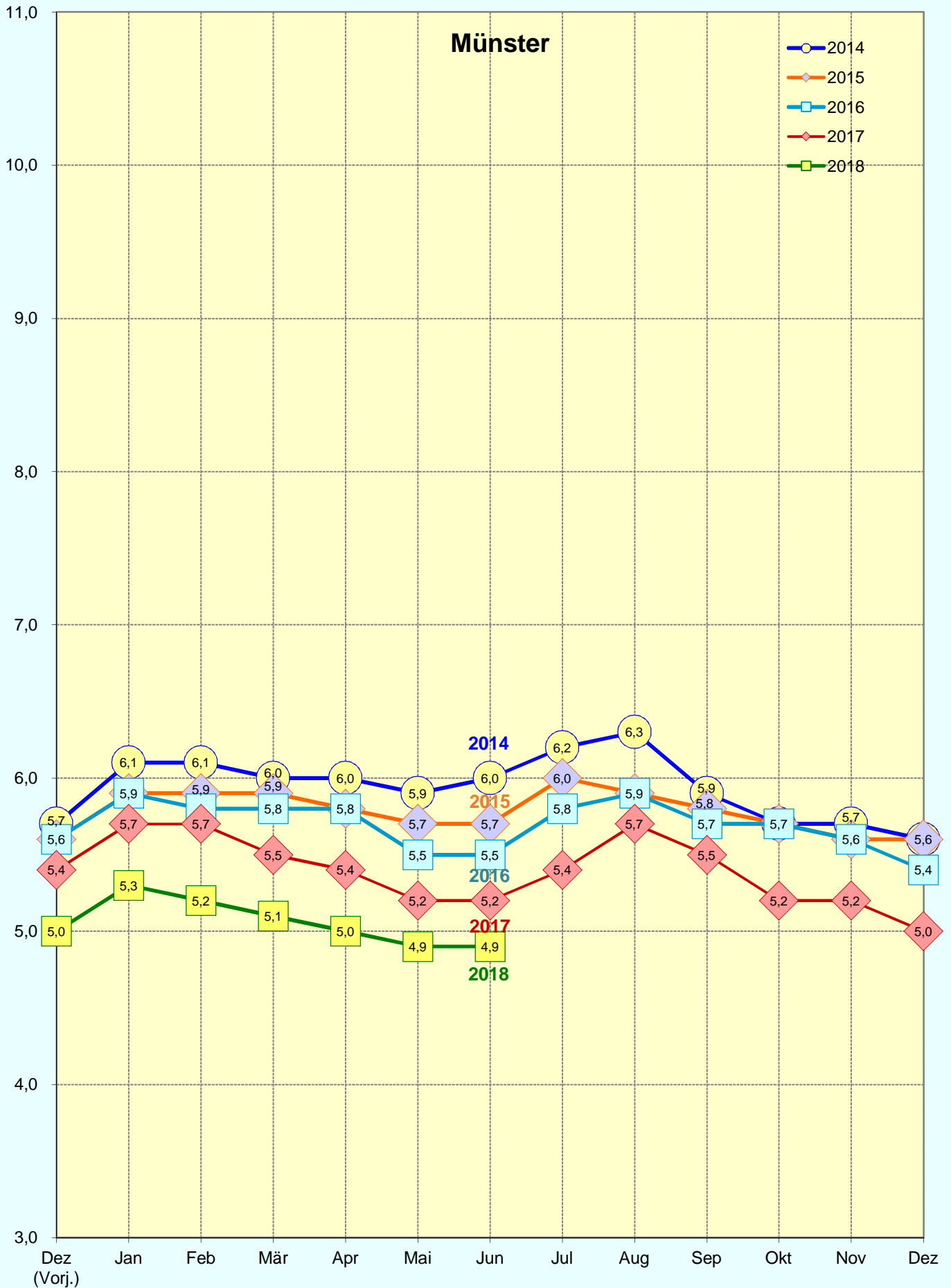
Entwicklung der Arbeitslosenquote¹ im Monatsverlauf 2014 - 2018



Quelle: Bundesagentur für Arbeit (BA)

1) Arbeitslosenquote bez. auf alle zivilen Erwerbspersonen
Anm.: Daten beziehen sich auf die kreisfreie Stadt Magdeburg

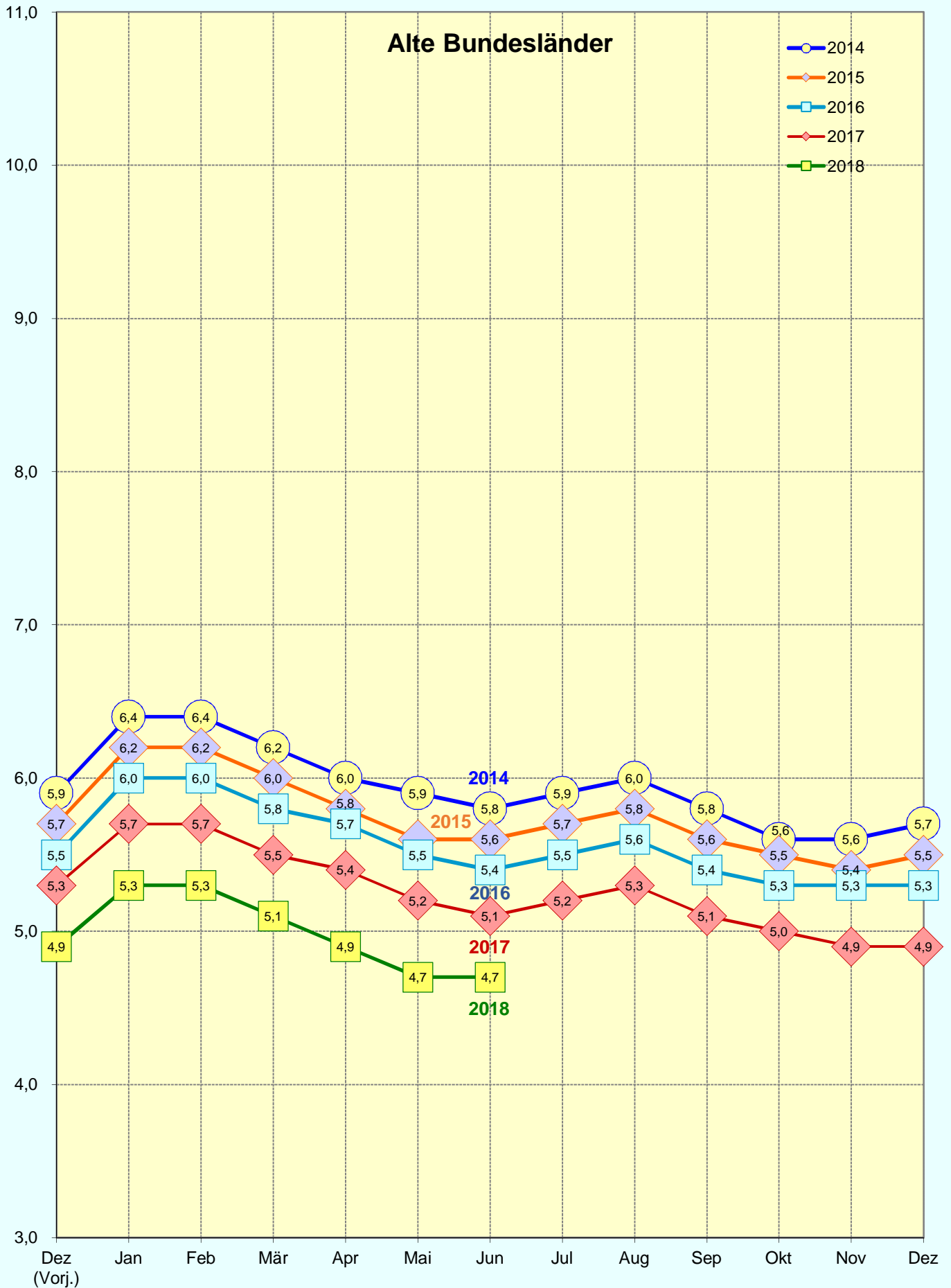
Entwicklung der Arbeitslosenquote¹ im Monatsverlauf 2014 - 2018



Quelle: Bundesagentur für Arbeit (BA)

1) Arbeitslosenquote bez. auf alle zivilen Erwerbspersonen
Anm.: Daten beziehen sich auf die kreisfreie Stadt Münster

Entwicklung der Arbeitslosenquote¹ im Monatsverlauf 2014 - 2018



Entwicklung der Arbeitslosenquote¹ im Monatsverlauf 2014 - 2018

