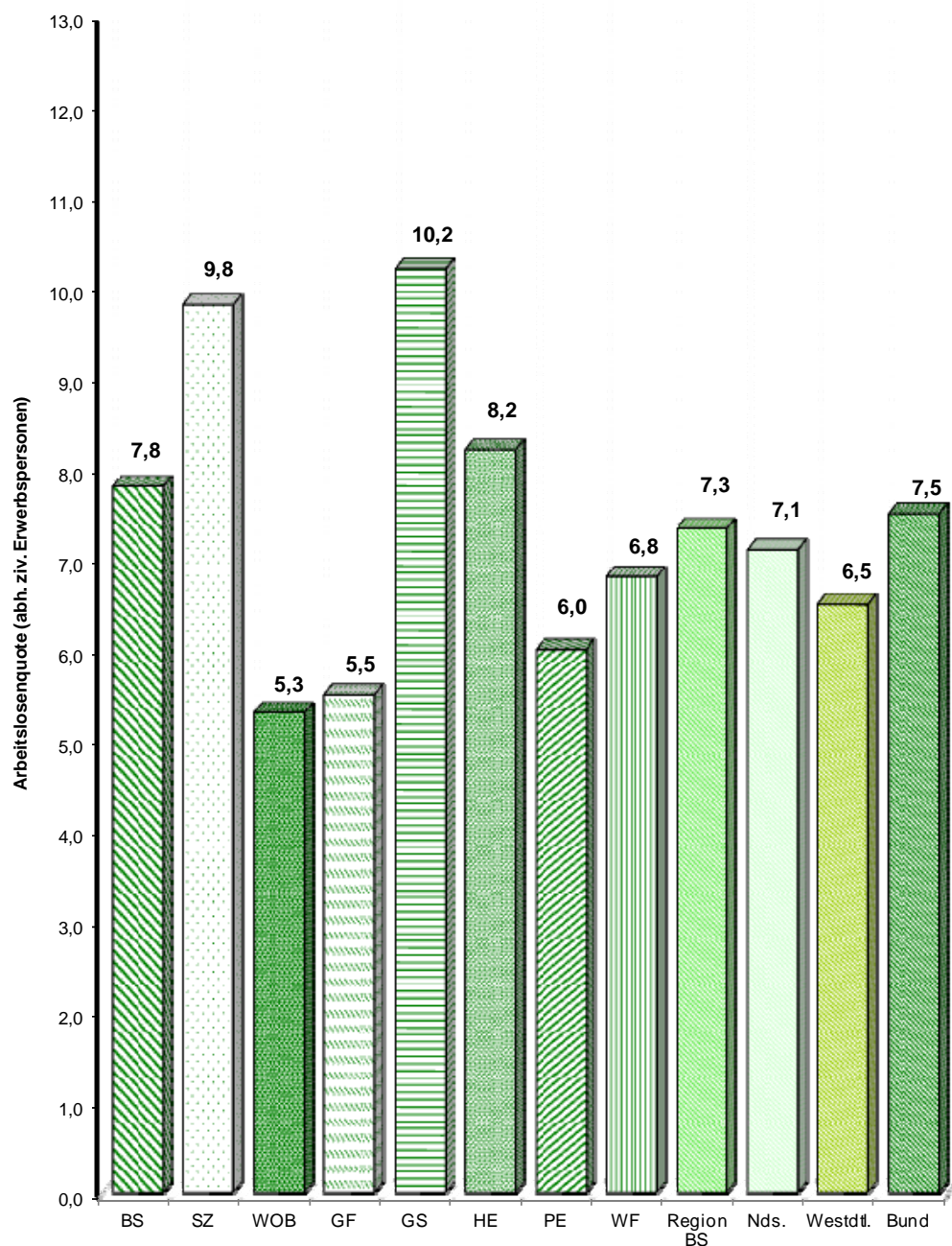




Arbeitsmarkt-Report

- Region Braunschweig - Dezember 2012

Entwicklung wichtiger Arbeitsmarktdaten



Impressum:

Stadt Braunschweig

Referat Stadtentwicklung und Statistik

Arbeitsgruppe Statistik und Stadtforschung

Reichsstraße 3, 38100 Braunschweig

Tel.: 0531/470-4122

Fax: 0531/470-4141

Email: statistik@braunschweig.de

Internet: www.braunschweig.de/stadtforschung

Die Arbeitsmarktsituation in der Stadt Braunschweig

im Monat Dezember 2012

- Für den Berichtsmonat Dezember 2012 verzeichnet die Bundesagentur für Arbeit in der Stadt Braunschweig 9.165 Arbeitslose. Im Vergleich zum Vormonat November 2012 nimmt die Arbeitslosenzahl damit um 211 Personen (+ 2,4 %) zu. Bezogen auf den Vorjahresmonat Dezember 2011 wird ein Rückgang um 295 Arbeitslose (- 3,1 %) registriert (Vgl. Seite 14).
- Die Arbeitslosenquote auf Basis der abhängigen zivilen Erwerbspersonen in der Stadt Braunschweig beträgt im Dezember 2012 7,8 % (+ 0,2 %-Pkt. im Vergleich zum Vormonat). Im Vergleich zum Vorjahresmonat ergibt sich ein Rückgang um 0,4 %-Punkte. Auf Basis aller zivilen Erwerbspersonen (d.h. abh. ziv. Erwerbstätige, Selbständige und mithelfende Familienangehörige) errechnet sich eine Arbeitslosenquote von 7,1 % (+ 0,2 %-Punkte im Vergleich zum Vormonat, - 0,3 %-Punkte verglichen mit dem Vorjahreszeitpunkt Dezember 2011) (siehe Seite 12).
- Die von Wirtschaftsexperten für die zweite Jahreshälfte 2012 erkannten Anzeichen einer schwächeren Wirtschafts- und damit auch Arbeitsmarktentwicklung haben sich bis zum Jahresende 2012 bestätigt. Bundesweit geht die Arbeitslosenzahl im Jahresverlauf 2012 zwar weiter deutlich zurück, dieser Prozess hat gegenüber den beiden Vorjahren jedoch spürbar an Dynamik verloren. Anhaltend positiv entwickelte sich dennoch die Erwerbstätigkeit. Im Schnitt des Jahres 2012 wurde mit 41,5 Mio. Erwerbstätigen (darunter ca. 37 Mio. sozialversicherungspflichtig Beschäftigte) ein neuer Höchstwert erzielt.
- **Struktur der Arbeitslosigkeit in Braunschweig:** Auch 2012 bleibt die Personengruppe der Langzeitarbeitslosen (die Dauer der Arbeitslosigkeit beträgt ein Jahr und länger) weiter diejenige, welcher große Aufmerksamkeit zuteil werden muss. Lag der Rückgang der betroffenen Personen im Jahresverlauf 2011 noch bei ca. 380 Personen (Dezember 2011 3.447 Personen), errechnet sich für 2012 lediglich eine Abnahme von 75 Arbeitslosen (Dezember 2012 3.566 Langzeitarbeitslose). Gegenüber dem Ende des Vorjahres hat sich der Personenkreis dabei sogar um 119 Arbeitslose (+ 3,5 %) vergrößert. Gemessen an den Arbeitslosen insgesamt errechnet sich zum Dezember 2012 damit ein Anteil von knapp 39,0 % (Vgl. Seite 9; Dezember 2011: 36,4 %). Zuletzt wurde im Dezember 2008 ein ebenso hoher Wert festgestellt, wobei die Zahl der Langzeitarbeitslosen absolut deutlich über dem aktuellen Wert lag¹.
Der Anteil der Arbeitslosen im Alter von 55 Jahren und älter an allen Arbeitslosen hat im Jahresverlauf 2012 ebenfalls leicht zugenommen (siehe Seite 11). Er liegt im Dezember bei 17,6 % (Januar 2012: 16,7 % an allen Arbeitslosen). Die Entwicklung verläuft ähnlich wie bei den Langzeitarbeitslosen (Anstieg gegenüber Dezember 2011 und geringerer Rückgang innerhalb des Jahres als 2011). Dies lässt darauf schließen, dass die Mehrheit der Langzeitarbeitslosen auf diese Altersgruppe entfällt.
Die jungen Arbeitslosen im Alter von unter 25 Jahren hingegen nehmen, gemessen an allen Arbeitslosen, weiterhin in Braunschweig den kleinsten prozentualen Anteil ein (Seite 10). Im Dezember 2012 liegt dieser mit 6,0 % (551 Arbeitslose) auf einem auch für Braunschweiger Verhältnisse sehr geringem Niveau. Der Anteil der arbeitslosen Ausländer bleibt mit 16,4 % (1.500

¹ Im Dezember 2008 betrug die Zahl der Langzeitarbeitslosen 4.311 bei 9.460 Arbeitslosen insgesamt (38,3 %). Rechnerisch führt im Dezember 2012 nun eine geringere Zahl der Langzeitarbeitslosen bei einer zugleich gesunkenen Arbeitslosenzahl insgesamt zu dem gleichen Anteilswert.

Personen) gegenüber den Vormonaten und im Vorjahresvergleich auf einem konstanten Stand (siehe Seite 11).

In der Analyse der Beschäftigtenentwicklung gewinnt die Betrachtung des Beschäftigungsumfangs (Vollzeit/Teilzeit) zunehmend an Bedeutung. Daher wurde eine Darstellung des seitens der Arbeitslosen gewünschten Beschäftigungsumfangs in diese regionale Arbeitsmarkt Betrachtung aufgenommen (siehe Seite 6). Dabei zeigt sich, dass im Dezember 2012 ca. 75 % der Arbeitslosen eine Vollzeitbeschäftigung anstreben. 19 % der arbeitslos gemeldeten Personen wünschen eine Beschäftigung in Teilzeit². Auffällig ist jedoch, und dies korrespondiert mit der Entwicklung der sozialversicherungspflichtigen Beschäftigung, dass der Anteil der eine Teilzeitbeschäftigung Suchenden deutlich zunimmt (Dezember 2009: 14,1 %; Dezember 2011: 17,3 %).

Die Differenzierung der Arbeitslosen nach Rechtskreisen weist im Dezember 2012 keine auffallende Änderung im Verhältnis zwischen SGB II und SGB III auf. Weiterhin gehören ca. $\frac{3}{4}$ dem SGB II und $\frac{1}{4}$ der Arbeitslosen dem Rechtskreis SGB III an. Im Vergleich zum Vorjahreszeitpunkt kann lediglich eine leichte Erhöhung des „SGB III-Anteils“ konstatiert werden (SGB II: - 343 Personen, SGB III: + 48 Personen) (Vgl. Seite 7 f.).

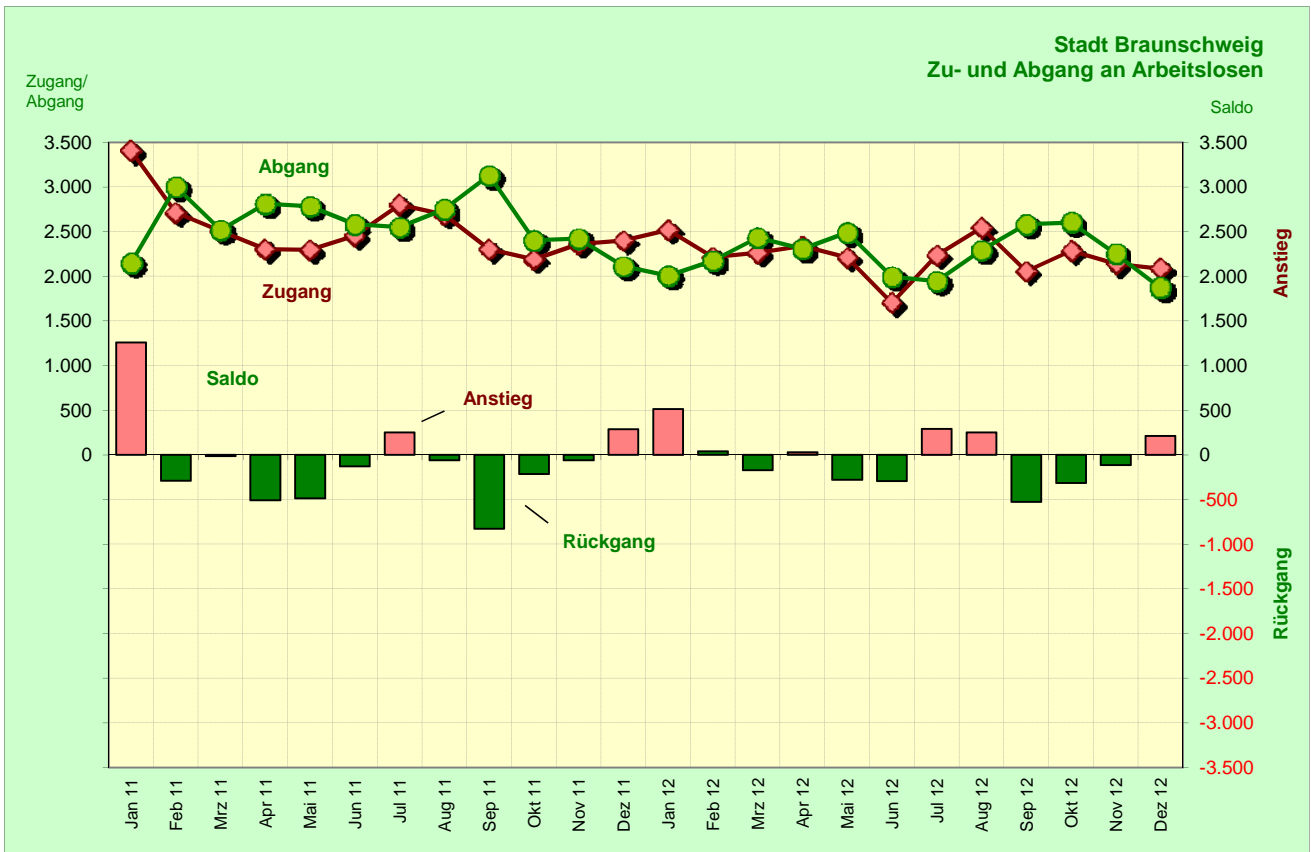
- **Region Braunschweig:** Im Regionsgebiet insgesamt nimmt die Arbeitslosenzahl im Dezember 2012 im Vergleich zum Vormonat leicht zu (Vgl. Seite 12 ff.). Im Jahresverlauf 2012 kann jedoch auch hier eine positive, d.h. rückläufige Entwicklung verzeichnet werden (- 633 Arbeitslose im Vergleich zum Dezember 2011). Mit derzeit 7,3 % (38.2147 Arbeitslose) liegt die Arbeitslosenquote (bez. auf die abhängigen zivilen Erwerbspersonen) sogar erneut leicht unter dem Bundesniveau (7,5 %). Die kreisfreie Stadt Wolfsburg (5,3 %) und der Landkreis Gifhorn (5,5 %) weisen erwartungsgemäß auch weiterhin die niedrigsten Werte auf. Aber auch die Landkreise Peine (6,0 %) und Wolfenbüttel (6,8 %) zeigen weiter eine positive Entwicklung. Die höchsten Arbeitslosenquoten verzeichnen im Monat Dezember 2012 erneut der Landkreis Goslar (wieder über der 10-%-Marke bei 10,2 %) und die kreisfreie Stadt Salzgitter (9,8 %).
- **Überregionaler Vergleich:** Die Arbeitslosenquoten Niedersachsens und der Bundesrepublik (7,1 bzw. 7,5 %) liegen im Dezember 0,2- bzw. 0,3-%-Punkte höher als im Vormonat November 2012. Gegenüber dem Vorjahresmonat Dezember 2011 verbleibt die Arbeitslosenquote auf dem gleichen Niveau (Niedersachsen) bzw. nimmt nur geringfügig zu (+ 0,1 %-Punkte im Bundesgebiet). Das Land Niedersachsen verzeichnet derzeit eine Arbeitslosenzahl von ca. 261.000. Im gesamten Bundesgebiet sind aktuell ca. 2,84 Mio. arbeitslose Personen registriert.

Die eingangs angesprochene Abschwächung der Wirtschafts- und Arbeitsmarktentwicklung zeigt sich auch bei der Betrachtung der Arbeitslosenentwicklung in den **bundesweiten Vergleichsstädten** (siehe Seite 23). Während die Arbeitslosenquote in Karlsruhe (Dezember 2012: 6,0 %), Augsburg (6,8 %) und auch in Aachen (9,9 %) stagniert, verzeichnen Braunschweig (7,8 %) und Münster (6,5 %) im Vormonatsvergleich einen leichten Anstieg. Verglichen mit dem Vorjahreszeitpunkt zeigen jedoch lediglich Braunschweig und Aachen eine niedrigere Arbeitslosenquote. Eine ausführlichere Darstellung der Entwicklung Braunschweigs in der Gegenüberstellung mit den Vergleichsstädten findet sich im Infoline 03/2013 „Arbeitsmarkt Braunschweig im bundesweiten Städtevergleich“ (Veröffentlichung in Kürze).

² Für die verbleibende Personengruppe liegt keine Angabe zu dem gewünschten Arbeitsumfang vor.

- **Zusammenfassung und Ausblick:** Grundsätzlich setzt sich die positive Arbeitsmarktentwicklung des Jahres 2011 in der Stadt und in der Region Braunschweig auch 2012 weiterhin fort, wenn auch mit etwas geringerer Dynamik als in den Vorjahren. Die Arbeitslosenzahl geht in der Stadt Braunschweig weiter zurück und zeigt in der Zeitreihenbetrachtung einen deutlich unterhalb der Entwicklung der Vorjahre liegenden Verlauf. Im November wurde dabei der geringste Arbeitslosigkeitsstand seit vielen Jahren verzeichnet. Deutlich wird erneut, dass die Arbeitsmarktintegration der Älteren und der Langzeitarbeitslosen in der Stadt Braunschweig weiter im Fokus bleiben muss, da diese Personengruppe den Hauptteil der Arbeitslosen stellen. Die Entwicklung innerhalb der Region Braunschweig weist keine wesentlichen Veränderungen gegenüber den Vormonaten bzw. Vorjahreswerten auf. Die wirtschaftsstärkeren Gebietseinheiten Wolfsburg und Gifhorn profitieren weiter von VW als wichtigstem Arbeitgeber vor Ort und zeigen unverändert gute Werte. Salzgitter und Goslar sind nach wie vor strukturschwächer als andere Gebietskörperschaften und reagieren in der Region Braunschweig als erstes auf die einsetzende Abschwächung. Konjunkturforscher und Wirtschaftsexperten gehen davon aus, dass die konjunkturelle Entwicklung 2013 stagniert oder sich leicht abschwächen wird. Daraus resultiert, dass die Arbeitskräftenachfrage etwas zurück gehen und damit die Chance auf Erhalt eines Arbeitsplatzes schwieriger wird. Die Arbeitsagentur Braunschweig rechnet daher für die kommenden Monate mit einer Arbeitslosenquote „auf einem leicht höheren Niveau“. Die Programme zur Aktivierung und beruflichen Eingliederung werden jedoch auch 2013 weiterhin arbeitslose Personen aus dem Bereich der Arbeitsagentur Braunschweig bei ihrer Wiedereingliederung in den Arbeitsmarkt unterstützen.

Arbeitsmarktentwicklung in Braunschweig 2011 und 2012



Stadt Braunschweig Zu- und Abgang an Arbeitslosen			
Monat	Zugang	Abgang	Saldo
Jan 11	3.406	2.149	1.257
Feb 11	2.713	3.004	-291
Mrz 11	2.505	2.518	-13
Apr 11	2.304	2.813	-509
Mai 11	2.295	2.783	-488
Jun 11	2.453	2.582	-129
Jul 11	2.803	2.552	251
Aug 11	2.692	2.753	-61
Sep 11	2.302	3.130	-828
Okt 11	2.190	2.403	-213
Nov 11	2.362	2.423	-61
Dez 11	2.402	2.113	289
Summe 2011	30.427	31.223	-796
Jan 12	2.520	2.007	513
Feb 12	2.215	2.174	41
Mrz 12	2.263	2.434	-171
Apr 12	2.338	2.309	29
Mai 12	2.210	2.490	-280
Jun 12	1.702	1.996	-294
Jul 12	2.237	1.947	290
Aug 12	2.544	2.293	251
Sep 12	2.058	2.583	-525
Okt 12	2.287	2.602	-315
Nov 12	2.137	2.251	-114
Dez 12	2.084	1.871	213
Summe 2012	26.595	26.957	-362

Braunschweiger Arbeitsmarkt trotz leichten Anstiegs stabil

Im Dezember 2012 nimmt die Zahl der Arbeitslosen in der Stadt Braunschweig leicht zu. Gegenüber dem Vormonat November ergibt sich ein Anstieg um 213 Personen (2,4 %). Gegenüber dem Vorjahresmonat Dezember 2011 zeigt sich jedoch ein deutlicher Rückgang um knapp 300 Personen (- 3,1 %).

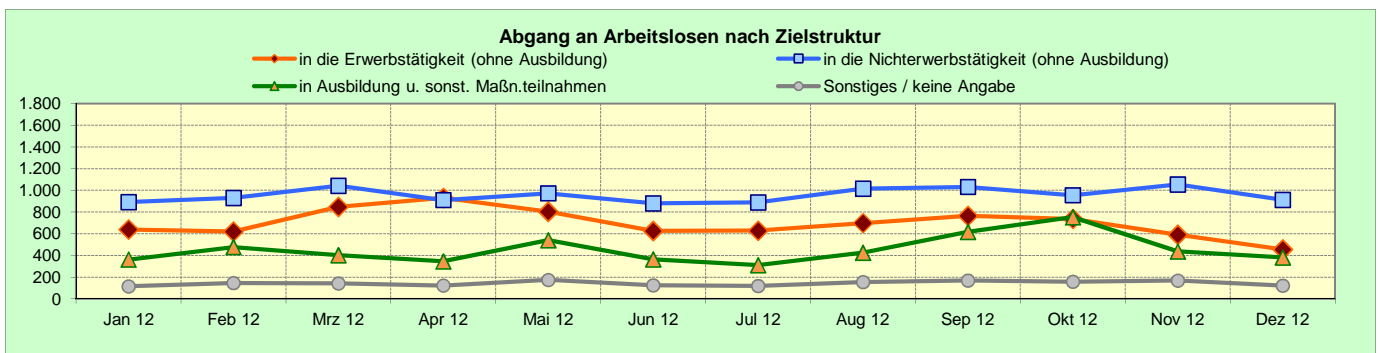
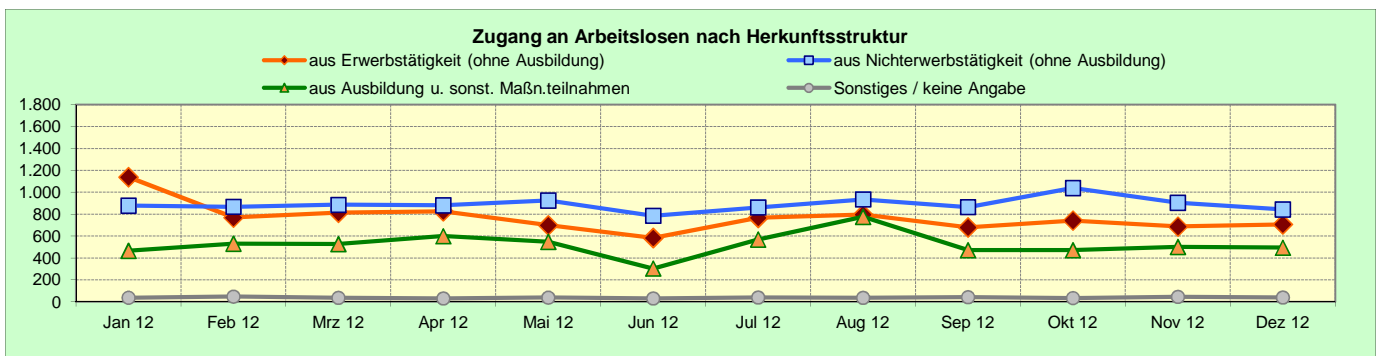
Das Jahr 2012 weist trotz einer schwächeren wirtschaftlichen Entwicklung eine positive Arbeitsmarktentwicklung auf. So konnte im November in Braunschweig die niedrigste Arbeitslosenzahl seit vielen Jahren verzeichnet werden. Die Arbeitslosenquote verblieb im gesamten Jahresverlauf deutlich unter der 9%-Marke. Der Anstieg der Arbeitslosenzahl im Dezember 2012 ist zudem deutlich geringer als im Vorjahresmonat.

Auch in diesem Jahr übersteigt die Zahl der Abgänge aus Arbeitslosigkeit die der Zugänge. Zum Jahresende 2012 liegt ein negativer Saldo aus Zu- und Abgängen von - 362 Personen vor. Hier zeigt sich die Abschwächung in der gesamtwirtschaftlichen Entwicklung und deren Auswirkungen auf die Arbeitsmarktsituation. Im vergleichbaren Vorjahreszeitraum (Januar bis Dezember 2011) war dieser mit knapp 800 Personen bedeutend höher und spiegelte die konjunkturelle Hochphase wieder.

Anm.: Korrekturen der Arbeitslosenzahlen rückwirkend bis Januar 2007 durch eine Überarbeitung der Arbeitsmarktstatistik (Einführung der integrierten Arbeitsmarktstatistik) und damit einhergehender Datenrevision der BA zum Januar 2012.

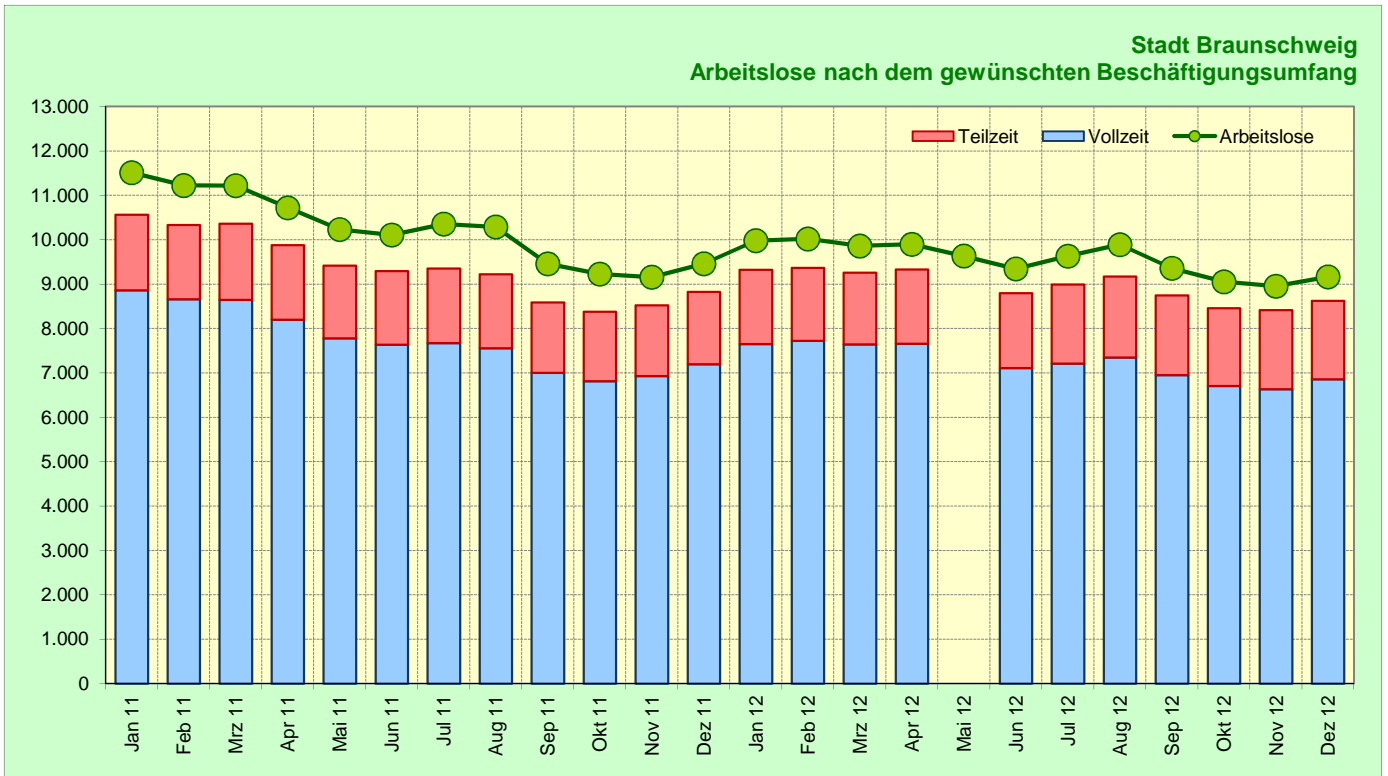
Zu- und Abgänge an Arbeitslosen nach Herkunftsstruktur

	Jan 12	Feb 12	Mrz 12	Apr 12	Mai 12	Jun 12	Jul 12	Aug 12	Sep 12	Okt 12	Nov 12	Dez 12
Zugänge insgesamt	2.520	2.215	2.263	2.338	2.210	1.702	2.237	2.544	2.058	2.287	2.137	2.084
aus Erwerbstätigkeit (ohne Ausbildung)	1.139	769	814	827	699	583	767	797	680	742	687	707
darunter:												
• Beschäftigung am 1. Arbeitsmarkt	965	680	647	676	592	488	644	704	589	619	578	647
• Beschäftigung am 2. Arbeitsmarkt	129	48	124	111	71	58	87	38	43	85	64	28
• sonstige Erwerbstätigkeit	45	41	43	40	36	37	36	55	48	38	45	32
dav.: Selbständigkeit	43	35	32	32	31	28	27	35	27	35	41	.
aus Nichterwerbstätigkeit (ohne Ausbildung)	878	868	886	882	925	786	862	935	865	1.040	904	844
darunter:												
• Arbeitsunfähigkeit	656	617	643	658	672	556	609	684	531	731	621	612
• Mangelnde Verfügbarkeit	212	239	235	220	242	218	235	243	320	301	271	225
• sonstige Nichterwerbstätigkeit	10	12	8	4	11	12	18	8	14	8	12	7
aus Ausbildung u. sonst. Maßn.teilnahmen	466	531	527	599	548	303	569	776	471	471	501	494
darunter:												
• Schule / Studium / schul. Ausbildung	35	48	65	96	71	38	85	227	153	146	89	53
• betriebl. / außerbetr. Ausbildung abgeschl.	38	74	34	28	23	17	136	151	51	35	27	35
• sonstige Ausbildung / Maßnahme	393	409	428	475	454	248	348	398	267	290	385	406
Sonstiges / keine Angabe	37	47	36	30	38	30	39	36	42	34	45	39
Abgänge insgesamt	2.007	2.174	2.434	2.309	2.490	1.996	1.947	2.293	2.583	2.602	2.251	1.871
in die Erwerbstätigkeit (ohne Ausbildung)	639	621	847	930	803	627	628	698	765	737	591	455
davon:												
• Beschäftigung am 1. Arbeitsmarkt	516	533	731	710	667	544	539	613	680	632	529	399
• Beschäftigung am 2. Arbeitsmarkt	67	56	81	185	103	55	47	57	51	55	31	26
• sonstige Erwerbstätigkeit	56	32	35	35	33	28	42	28	34	50	31	30
dav.: Selbständigkeit	53	28	.	.	.	28	38	.	22	39	.	27
in die Nichterwerbstätigkeit (ohne Ausbildung)	891	930	1.042	911	973	880	889	1.015	1.032	955	1.055	912
darunter:												
• Arbeitsunfähigkeit	601	677	731	625	696	588	599	660	628	629	730	635
• fehlende Verfügbarkeit / Mitwirkung	243	223	269	249	219	251	247	317	362	264	278	236
• sonstige Nichterwerbstätigkeit	47	30	42	37	58	41	43	38	42	62	47	41
in Ausbildung u. sonst. Maßn.teilnahmen	362	477	403	345	540	364	311	425	617	752	437	382
darunter:												
• Schule / Studium / schul. Ausbildung	7	9	17	9	17	3	5	22	141	115	28	7
• betriebl. / außerbetr. Ausbildung abgeschl.	8	4	14	3	4	4	5	76	91	20	14	7
• sonstige Ausbildung / Maßnahme	347	464	372	333	519	357	301	327	385	617	395	368
Sonstiges / keine Angabe	115	146	142	123	174	125	119	155	169	158	168	122



Anm.: Korrekturen der Arbeitslosenzahlen rückwirkend bis Januar 2007 durch eine Überarbeitung der Arbeitsmarktstatistik (Einführung der integrierten Arbeitsmarktstatistik) und damit einhergehender Datenrevision der BA zum Januar 2012.

Arbeitsmarktentwicklung in Braunschweig 2011 und 2012



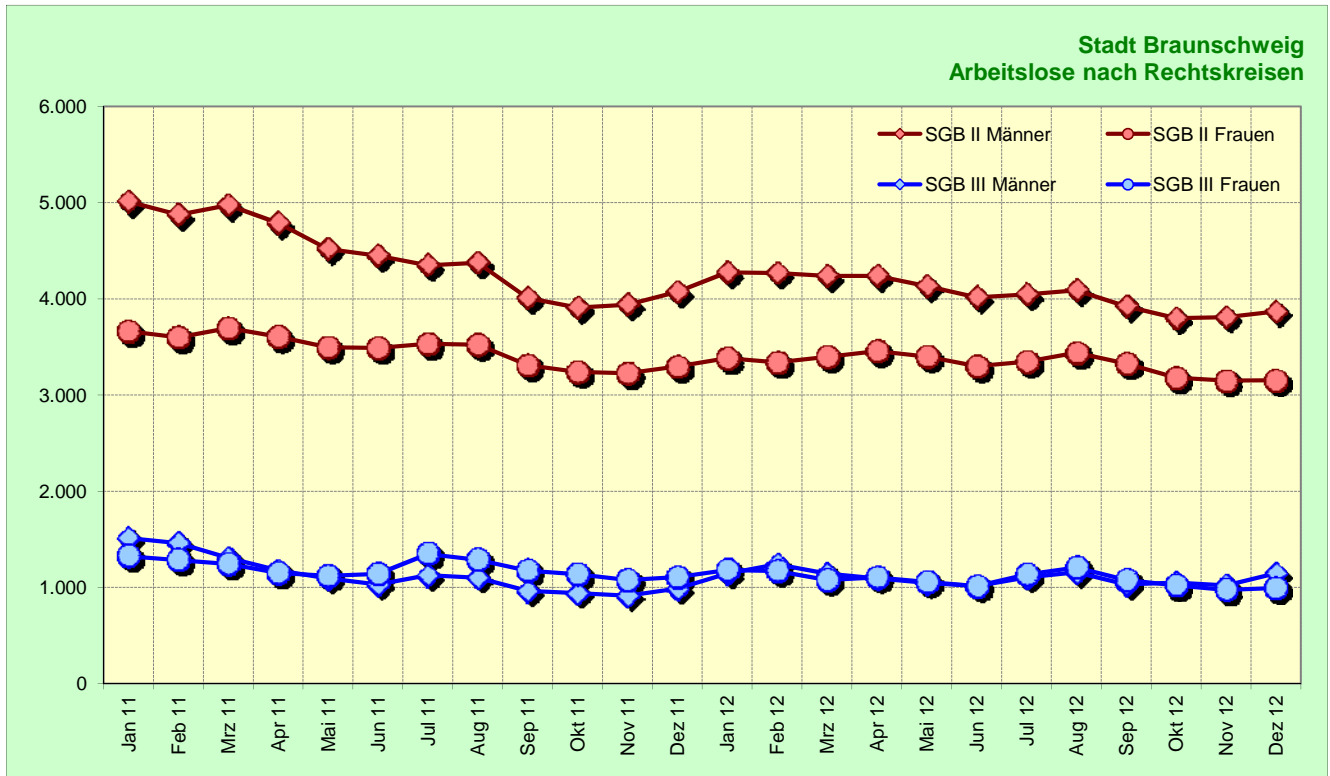
Stadt Braunschweig
Arbeitslose nach dem gewünschten Beschäftigungsumfang 2011 und 2012

Monat	Arbeitslose			Anteil an Alo insg. (%)		Veränderung ggü. dem Vorjahresmonat (abs.)			Veränderung ggü. dem Vorjahresmonat (%)		
	Insgesamt	darunter*		Vollzeit	Teilzeit	Insgesamt	Vollzeit	Teilzeit	Insgesamt	Vollzeit	Teilzeit
		Vollzeit	Teilzeit								
Jan 11	11.512	8.861	1.707	77,0	14,8	-465	-561	63	-3,9	-6,0	3,8
Feb 11	11.222	8.662	1.672	77,2	14,9	-735	-795	48	-6,1	-8,4	3,0
Mrz 11	11.219	8.650	1.717	77,1	15,3	-475	-636	95	-4,1	-6,8	5,9
Apr 11	10.720	8.198	1.684	76,5	15,7	-807	-854	-21	-7,0	-9,4	-1,2
Mai 11	10.231	7.780	1.636	76,0	16,0	-920	-915	-51	-8,3	-10,5	-3,0
Jun 11	10.108	7.638	1.659	75,6	16,4	-951	-934	-63	-8,6	-10,9	-3,7
Jul 11	10.355	7.677	1.674	74,1	16,2	-1.131	-1.122	-92	-9,8	-12,8	-5,2
Aug 11	10.290	7.559	1.666	73,5	16,2	-894	-943	-107	-8,0	-11,1	-6,0
Sep 11	9.458	7.003	1.587	74,0	16,8	-1.036	-986	-96	-9,9	-12,3	-5,7
Okt 11	9.228	6.819	1.563	73,9	16,9	-1.050	-975	-165	-10,2	-12,5	-9,5
Nov 11	9.159	6.929	1.598	75,7	17,4	-1.035	-828	-93	-10,2	-10,7	-5,5
Dez 11	9.460	7.195	1.636	76,1	17,3	-794	-665	-2	-7,7	-8,5	-0,1
Jan 12	9.981	7.649	1.678	76,6	16,8	-1.531	-1.212	-29	-13,3	-13,7	-1,7
Feb 12	10.018	7.722	1.646	77,1	16,4	-1.204	-940	-26	-10,7	-10,9	-1,6
Mrz 12	9.859	7.643	1.619	77,5	16,4	-1.360	-1.007	-98	-12,1	-11,6	-5,7
Apr 12	9.898	7.660	1.673	77,4	16,9	-822	-538	-11	-7,7	-6,6	-0,7
Mai 12	9.635	x	x	x	x	-596	x	x	x	x	x
Jun 12	9.344	7.110	1.691	76,1	18,1	-764	-528	32	-7,6	-6,9	1,9
Jul 12	9.631	7.212	1.778	74,9	18,5	-724	-465	104	-7,0	-6,1	6,2
Aug 12	9.890	7.350	1.826	74,3	18,5	-400	-209	160	-3,9	-2,8	9,6
Sep 12	9.359	6.955	1.793	74,3	19,2	-99	-48	206	-1,0	-0,7	13,0
Okt 12	9.053	6.706	1.755	74,1	19,4	-175	-113	192	-1,9	-1,7	12,3
Nov 12	8.954	6.634	1.781	74,1	19,9	-205	-295	183	-2,2	-4,3	11,5
Dez 12	9.165	6.862	1.767	74,9	19,3	-295	-333	131	-3,1	-4,6	8,0

x) Das Merkmal Arbeitszeit ist seitens der BA derzeit für den Berichtsmonat Mai 2012 nicht korrekt auswertbar.

*) Für die verbleibende Personengruppe liegt keine Angabe zur gewünschten Arbeitszeit vor.

Arbeitsmarktentwicklung in Braunschweig 2011 und 2012

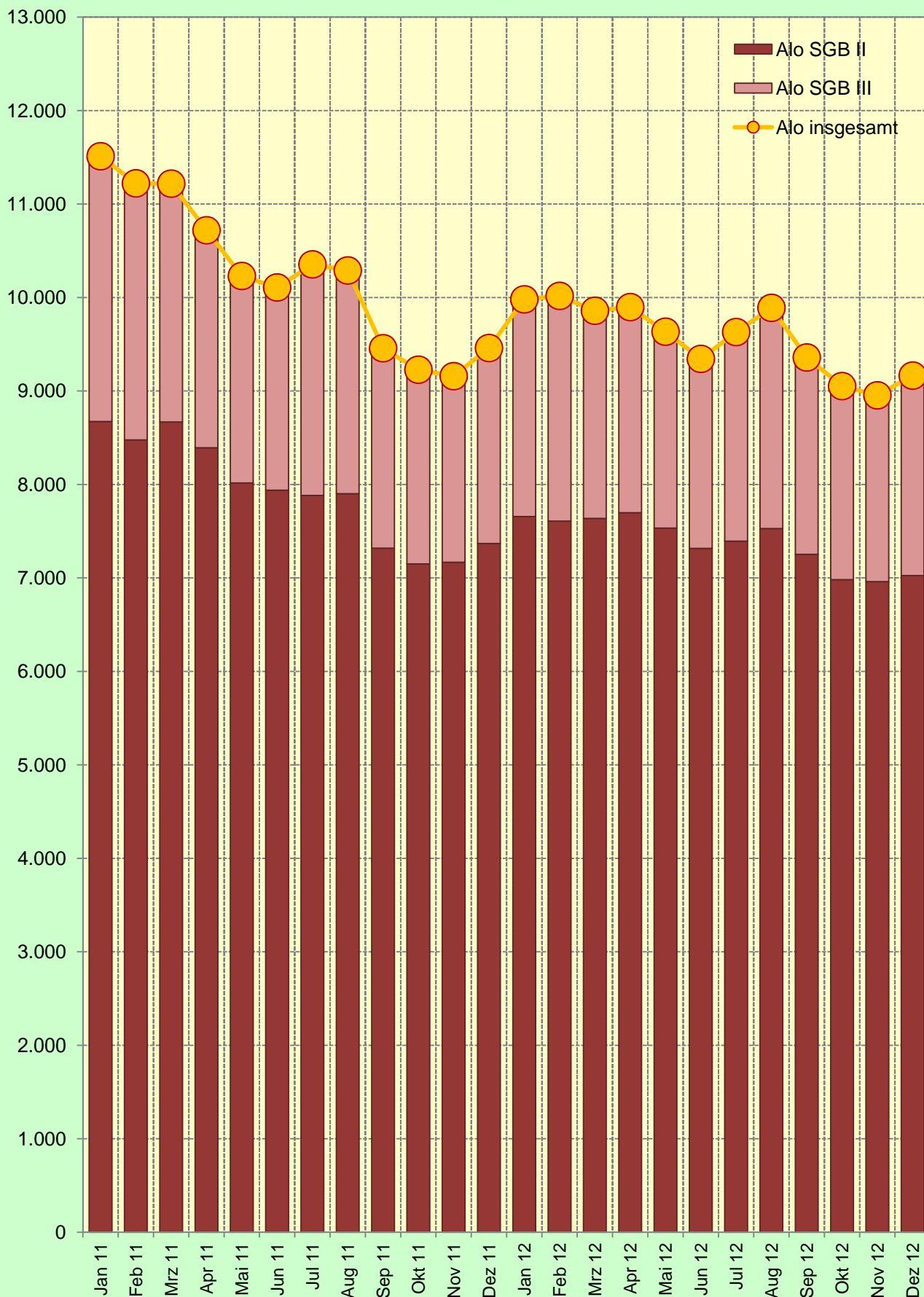


**Stadt Braunschweig
Arbeitslose nach Rechtskreisen 2011 und 2012**

Monat	SGB II (ARGE)			SGB III (BA)			SGB II und SGB III		
	Männer	Frauen	Insgesamt	Männer	Frauen	Insgesamt	Männer	Frauen	insgesamt
Jan 11	5.010	3.663	8.673	1.514	1.325	2.839	6.524	4.988	11.512
Feb 11	4.875	3.601	8.476	1.461	1.285	2.746	6.336	4.886	11.222
Mrz 11	4.973	3.695	8.668	1.308	1.243	2.551	6.281	4.938	11.219
Apr 11	4.787	3.606	8.393	1.178	1.149	2.327	5.965	4.755	10.720
Mai 11	4.520	3.496	8.016	1.095	1.120	2.215	5.615	4.616	10.231
Jun 11	4.448	3.490	7.938	1.030	1.140	2.170	5.478	4.630	10.108
Jul 11	4.350	3.532	7.882	1.126	1.347	2.473	5.476	4.879	10.355
Aug 11	4.376	3.525	7.901	1.102	1.287	2.389	5.478	4.812	10.290
Sep 11	4.008	3.310	7.318	965	1.175	2.140	4.973	4.485	9.458
Okt 11	3.910	3.240	7.150	941	1.137	2.078	4.851	4.377	9.228
Nov 11	3.941	3.226	7.167	915	1.077	1.992	4.856	4.303	9.159
Dez 11	4.072	3.296	7.368	986	1.106	2.092	5.058	4.402	9.460
Jan 12	4.274	3.382	7.656	1.145	1.180	2.325	5.419	4.562	9.981
Feb 12	4.268	3.340	7.608	1.239	1.171	2.410	5.507	4.511	10.018
Mrz 12	4.238	3.398	7.636	1.145	1.078	2.223	5.383	4.476	9.859
Apr 12	4.240	3.458	7.698	1.095	1.105	2.200	5.335	4.563	9.898
Mai 12	4.132	3.401	7.533	1.046	1.056	2.102	5.178	4.457	9.635
Jun 12	4.016	3.300	7.316	1.015	1.013	2.028	5.031	4.313	9.344
Jul 12	4.045	3.348	7.393	1.104	1.134	2.238	5.149	4.482	9.631
Aug 12	4.089	3.439	7.528	1.156	1.206	2.362	5.245	4.645	9.890
Sep 12	3.924	3.328	7.252	1.030	1.077	2.107	4.954	4.405	9.359
Okt 12	3.801	3.181	6.982	1.050	1.021	2.071	4.851	4.202	9.053
Nov 12	3.810	3.150	6.960	1.021	973	1.994	4.831	4.123	8.954
Dez 12	3.870	3.155	7.025	1.146	994	2.140	5.016	4.149	9.165

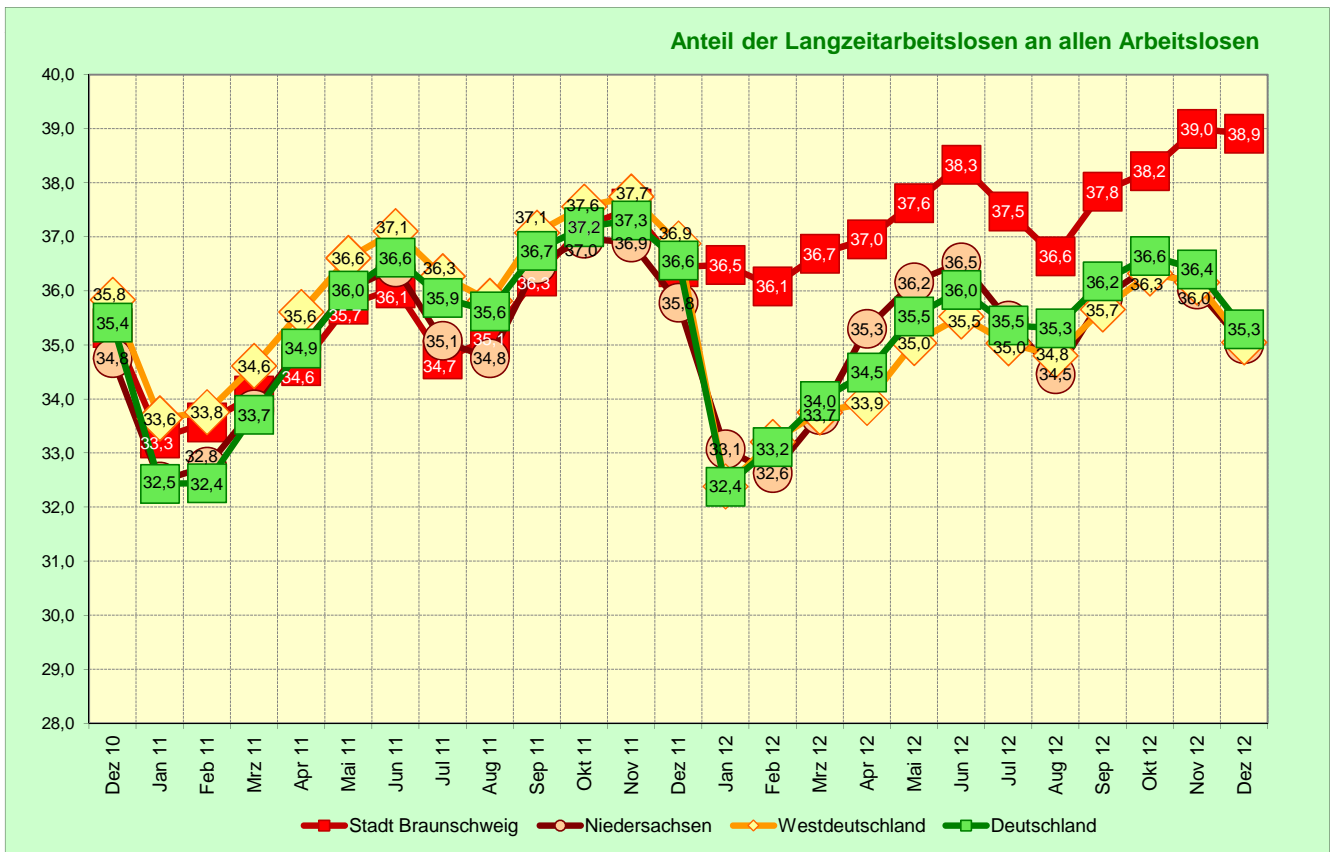
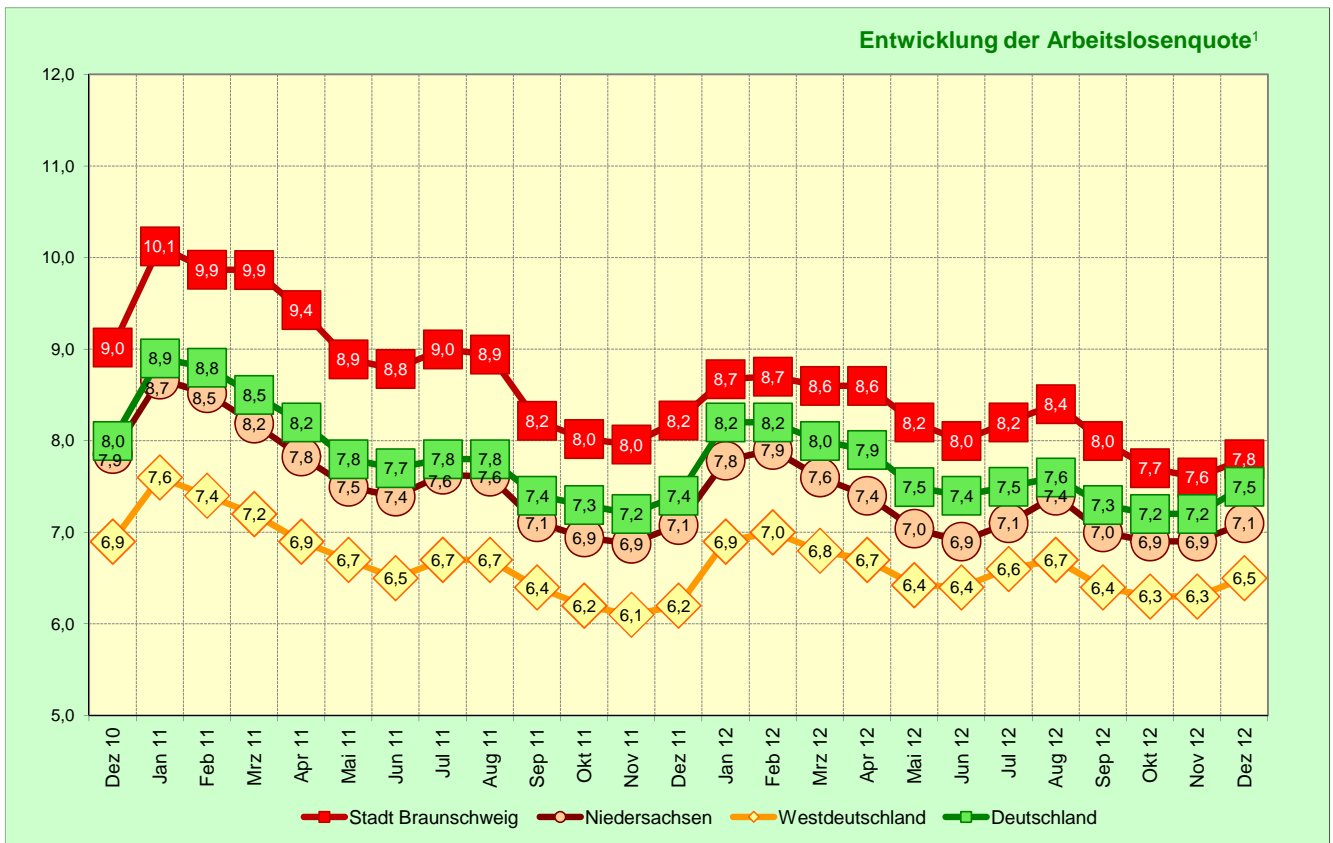
Anm.: Korrekturen der Arbeitslosenzahlen rückwirkend bis Januar 2007 durch eine Überarbeitung der Arbeitsmarktstatistik (Einführung der integrierten Arbeitsmarktstatistik) und damit einhergehender Datenrevision der BA zum Januar 2012.

Entwicklung der Zahl der Arbeitslosen nach Rechtskreisen im Monatsverlauf
2011 - 2012



Anm.: Korrekturen der Arbeitslosenzahlen rückwirkend bis Januar 2007 durch eine Überarbeitung der Arbeitsmarktstatistik (Einführung der integrierten Arbeitsmarktstatistik) und damit einhergehender Datenrevision der BA zum Januar 2012.

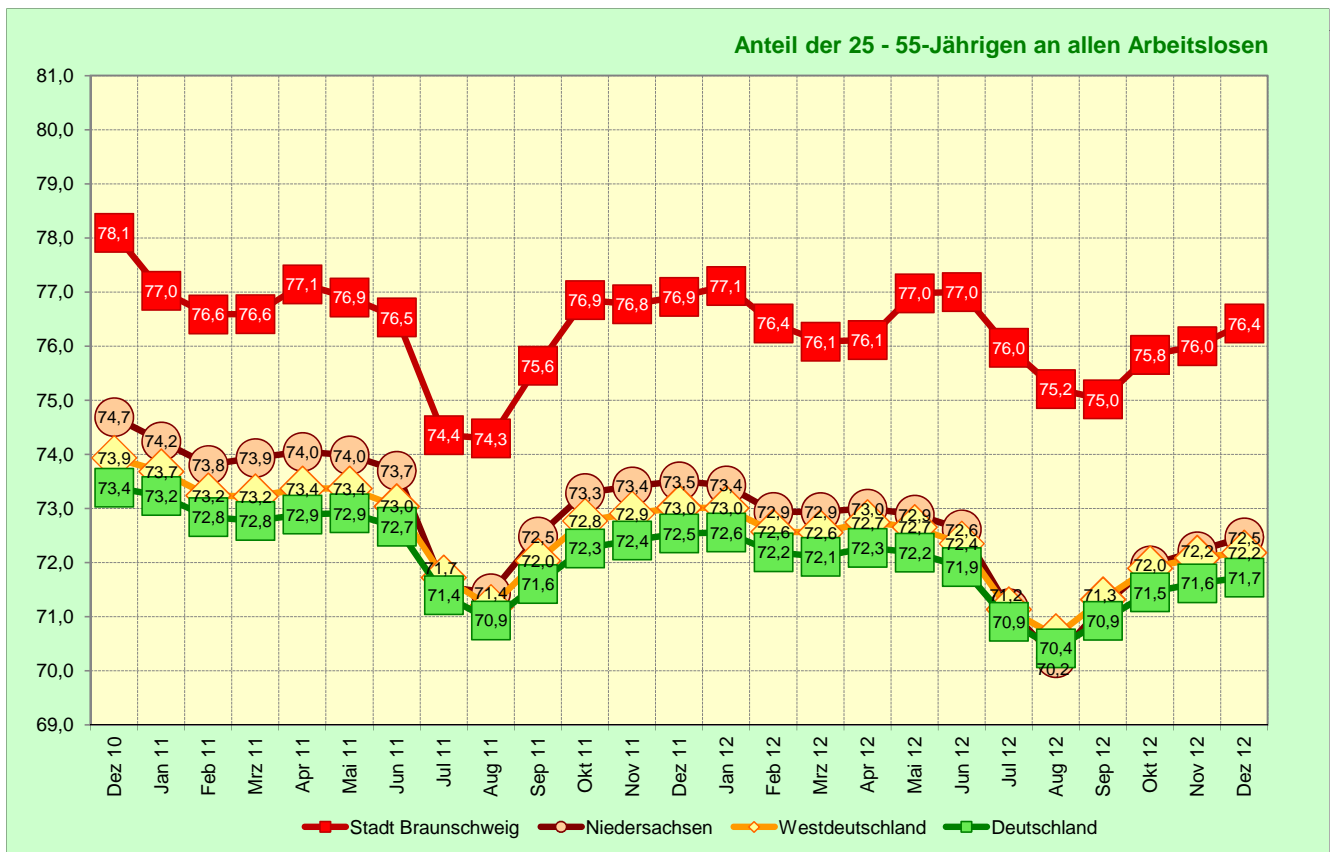
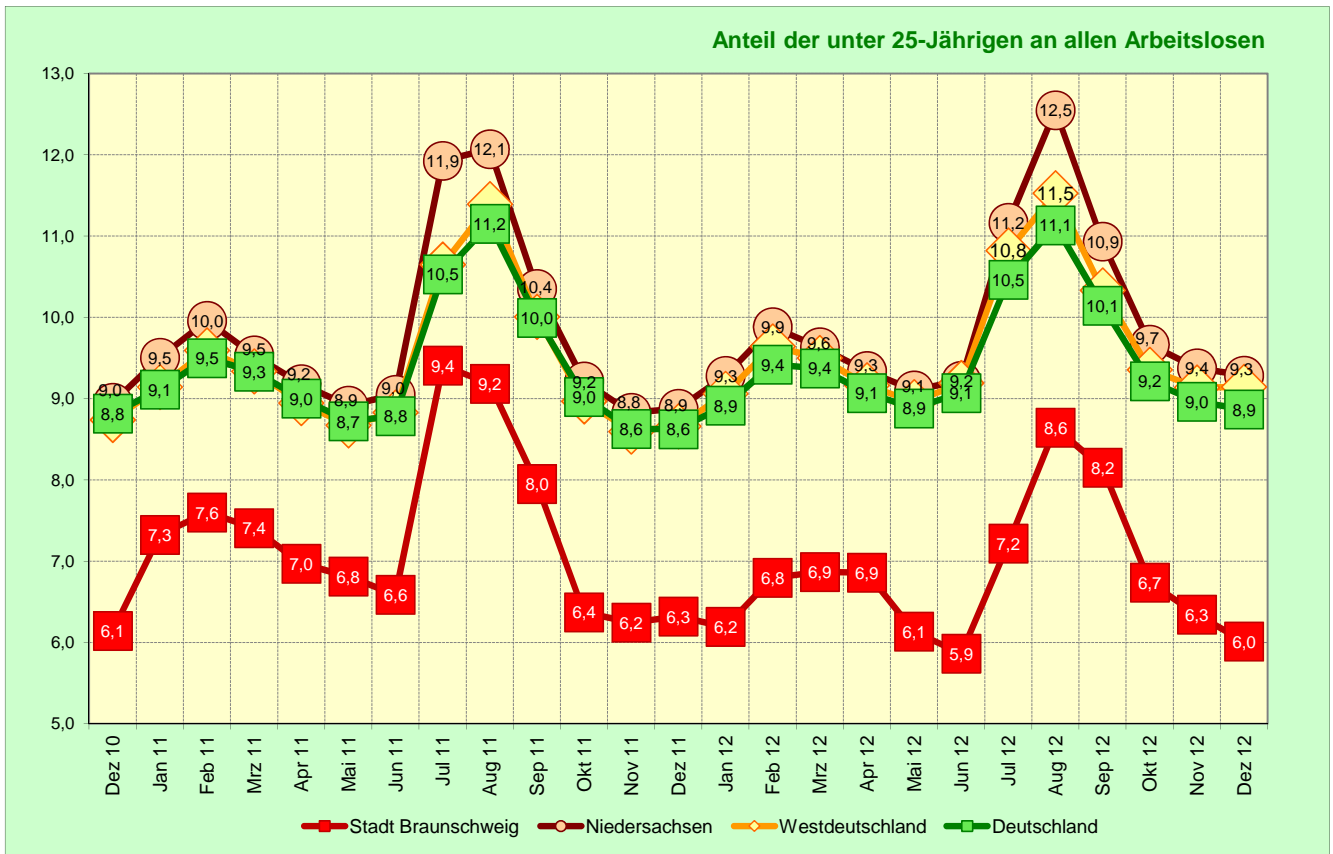
Arbeitsmarktentwicklung in Braunschweig 2011 und 2012



1) Arbeitslosenquote bezogen auf abhängige zivile Erwerbspersonen

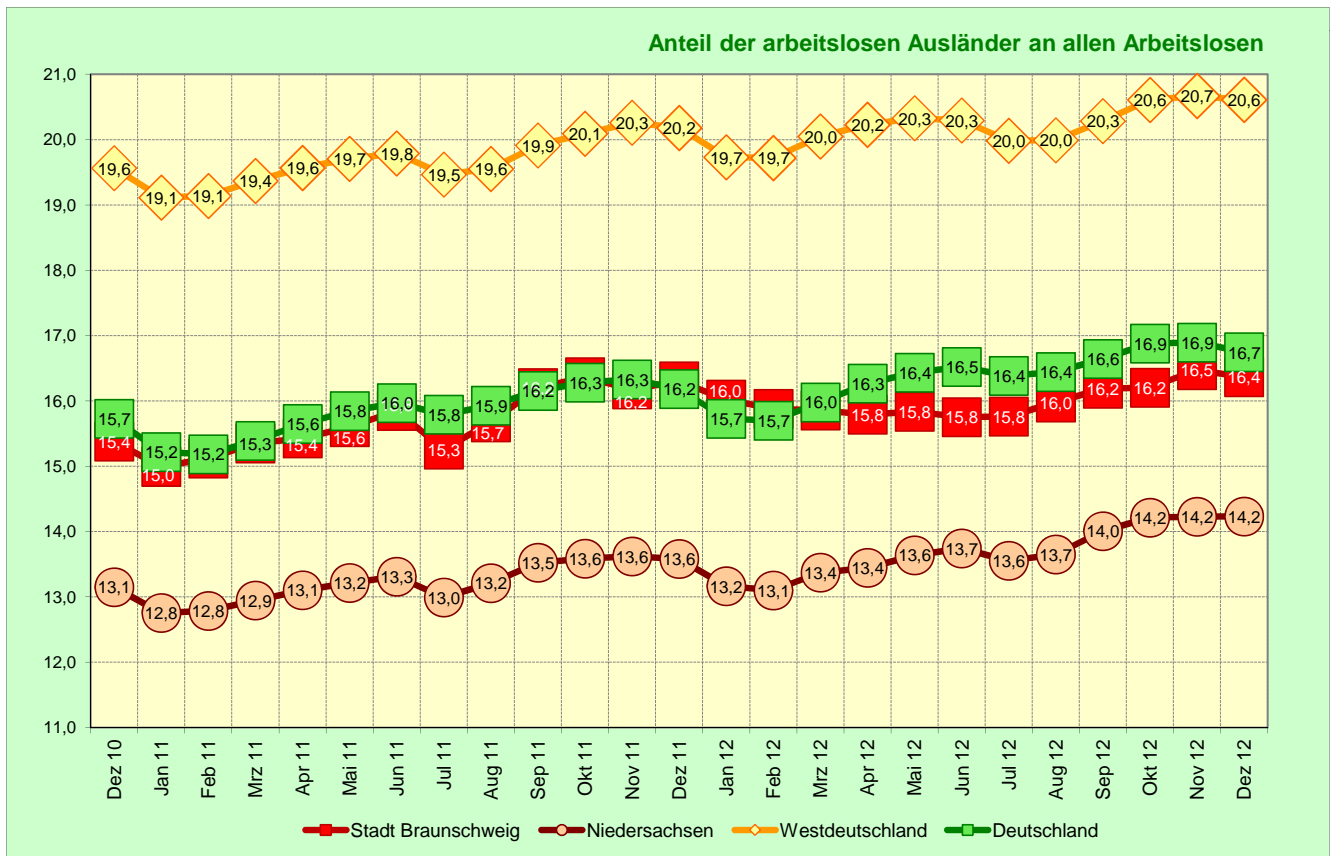
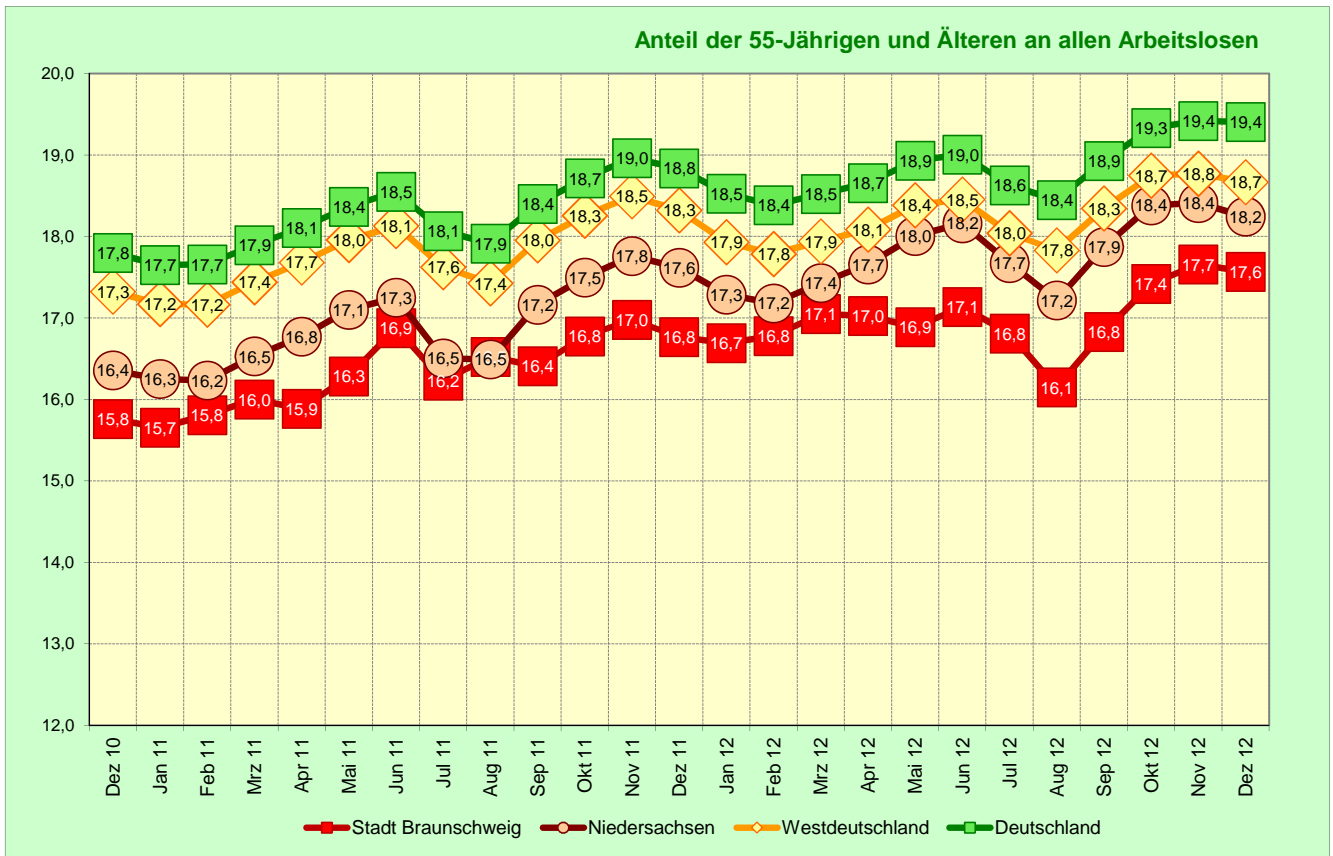
Anm.: Korrekturen der Arbeitslosenzahlen rückwirkend bis Januar 2007 durch eine Überarbeitung der Arbeitsmarktstatistik (Einführung der integrierten Arbeitsmarktstatistik) und damit einhergehender Datenrevision der BA zum Januar 2012.

Arbeitsmarktentwicklung in Braunschweig 2011 und 2012



Anm.: Korrekturen der Arbeitslosenzahlen rückwirkend bis Januar 2007 durch eine Überarbeitung der Arbeitsmarktstatistik (Einführung der integrierten Arbeitsmarktstatistik) und damit einhergehender Datenrevision der BA zum Januar 2012.

Arbeitsmarktentwicklung in Braunschweig 2011 und 2012



Anm.: Korrekturen der Arbeitslosenzahlen rückwirkend bis Januar 2007 durch eine Überarbeitung der Arbeitsmarktstatistik (Einführung der integrierten Arbeitsmarktstatistik) und damit einhergehender Datenrevision der BA zum Januar 2012.

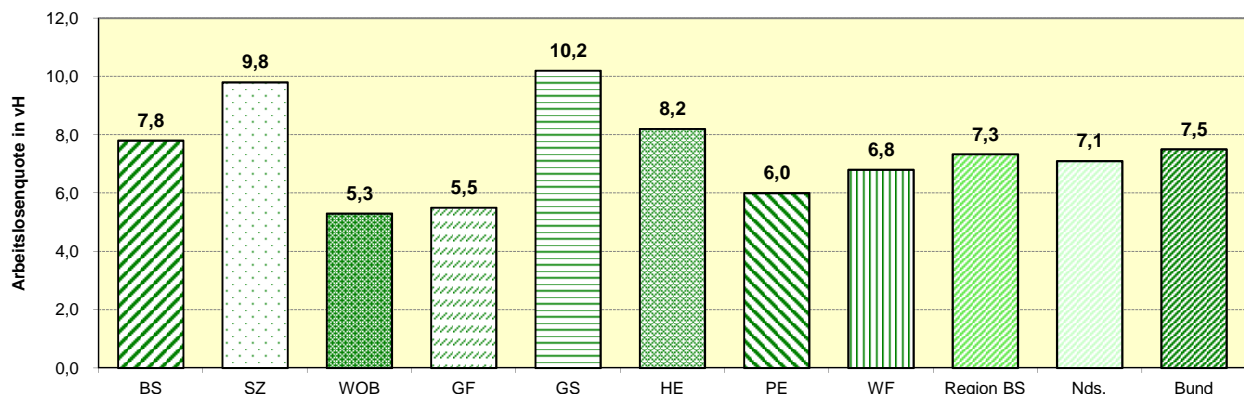
Arbeitslosenquoten¹ in der Region Braunschweig

	Monat	Kreisfreie Städte			Landkreise					Region BS	Nds.	Bund
		BS	SZ	WOB	GF	GS	HE	PE	WF			
		1	2	3	4	5	6	7	8			
2010	Jan	10,7	12,3	7,7	7,5	12,0	10,4	9,0	8,6	9,7	9,2	9,6
	Feb	10,6	12,1	8,0	7,8	12,0	10,8	9,1	8,7	9,8	9,3	9,7
	Mrz	10,4	12,1	7,8	7,7	12,0	10,5	8,7	8,6	9,6	9,1	9,5
	Apr	10,3	11,7	7,7	7,5	11,4	10,3	8,6	8,2	9,4	8,7	9,1
	Mai	9,8	11,3	7,3	7,1	11,1	9,9	8,1	8,1	9,0	8,2	8,6
	Jun	9,7	11,3	7,4	7,2	10,9	9,7	7,8	7,9	8,9	8,1	8,4
	Jul	10,1	11,3	7,6	7,4	11,0	9,9	8,0	8,2	9,2	8,4	8,5
	Aug	9,8	11,1	7,4	7,1	10,5	9,5	7,8	8,0	8,9	8,2	8,5
	Sep	9,2	10,7	7,0	6,8	10,0	9,2	7,3	7,7	8,4	7,8	8,0
	Okt	9,0	10,4	6,6	6,6	9,8	8,9	7,1	7,6	8,2	7,6	7,8
	Nov	9,0	10,4	6,6	6,5	10,0	8,9	7,0	7,5	8,2	7,6	7,8
	Dez	9,0	10,6	6,5	6,7	10,4	8,9	7,1	7,8	8,3	7,9	8,0
2011	Jan	10,1	11,6	6,8	7,6	11,5	9,7	7,9	8,5	9,2	8,7	8,9
	Feb	9,9	11,5	6,9	7,7	11,6	9,8	7,6	8,5	9,1	8,5	8,8
	Mrz	9,9	11,1	6,9	7,3	11,2	9,6	7,4	8,0	8,9	8,2	8,5
	Apr	9,4	10,8	6,8	6,8	10,8	9,2	7,3	7,9	8,6	7,8	8,2
	Mai	8,9	10,4	6,6	6,6	10,5	8,9	7,0	7,5	8,2	7,5	7,8
	Jun	8,8	10,2	6,5	6,3	10,4	8,7	7,0	7,5	8,1	7,4	7,7
	Jul	9,0	10,3	6,6	6,3	10,6	8,8	7,1	7,7	8,2	7,6	7,8
	Aug	8,9	10,1	6,5	6,3	10,6	8,9	7,2	7,4	8,2	7,6	7,8
	Sep	8,2	9,4	6,0	5,8	9,8	8,2	6,9	6,9	7,6	7,1	7,4
	Okt	8,0	9,3	5,7	5,7	9,5	8,0	6,9	6,7	7,4	6,9	7,3
	Nov	8,0	9,2	5,5	5,6	9,6	8,0	6,8	6,6	7,4	6,9	7,2
	Dez	8,2	9,3	5,5	5,8	9,9	8,3	6,9	6,6	7,5	7,1	7,4
2012	Jan	8,7	9,9	5,8	6,4	10,8	8,9	7,4	7,2	8,1	7,8	8,2
	Feb	8,7	10,1	6,1	6,6	11,1	9,1	7,4	7,4	8,2	7,9	8,2
	Mrz	8,6	10,1	5,9	6,4	10,7	8,7	7,3	7,2	8,0	7,6	8,0
	Apr	8,6	10,2	5,9	6,3	10,4	8,5	7,2	7,1	8,0	7,4	7,9
	Mai	8,2	9,8	5,6	5,8	9,9	8,1	6,9	6,9	7,6	7,0	7,5
	Jun	8,0	9,4	5,5	5,6	9,6	7,8	6,6	6,8	7,3	6,9	7,4
	Jul	8,2	9,6	5,7	5,8	9,7	8,0	6,6	7,1	7,5	7,1	7,5
	Aug	8,4	9,9	5,9	6,1	10,1	8,2	6,6	7,3	7,7	7,4	7,6
	Sep	8,0	9,5	5,5	5,7	9,5	8,0	6,2	6,9	7,3	7,0	7,3
	Okt	7,7	9,5	5,4	5,5	9,5	7,9	5,9	6,7	7,2	6,9	7,2
	Nov	7,6	9,5	5,2	5,3	9,8	7,9	5,9	6,6	7,1	6,9	7,2
	Dez	7,8	9,8	5,3	5,5	10,2	8,2	6,0	6,8	7,3	7,1	7,5

Veränderung* zum	Kreisfreie Städte			Landkreise					Region BS	Nds.	Bund
	BS	SZ	WOB	GF	GS	HE	PE	WF			
	1	2	3	4	5	6	7	8			
Vormonat	+0,2	+0,3	+0,1	+0,2	+0,4	+0,3	+0,1	+0,2	+0,2	+0,2	+0,3
Vorjahresmonat	-0,4	+0,5	-0,2	-0,3	+0,3	-0,1	-0,9	+0,2	-0,2	+0,0	+0,1

* in Prozentpunkten

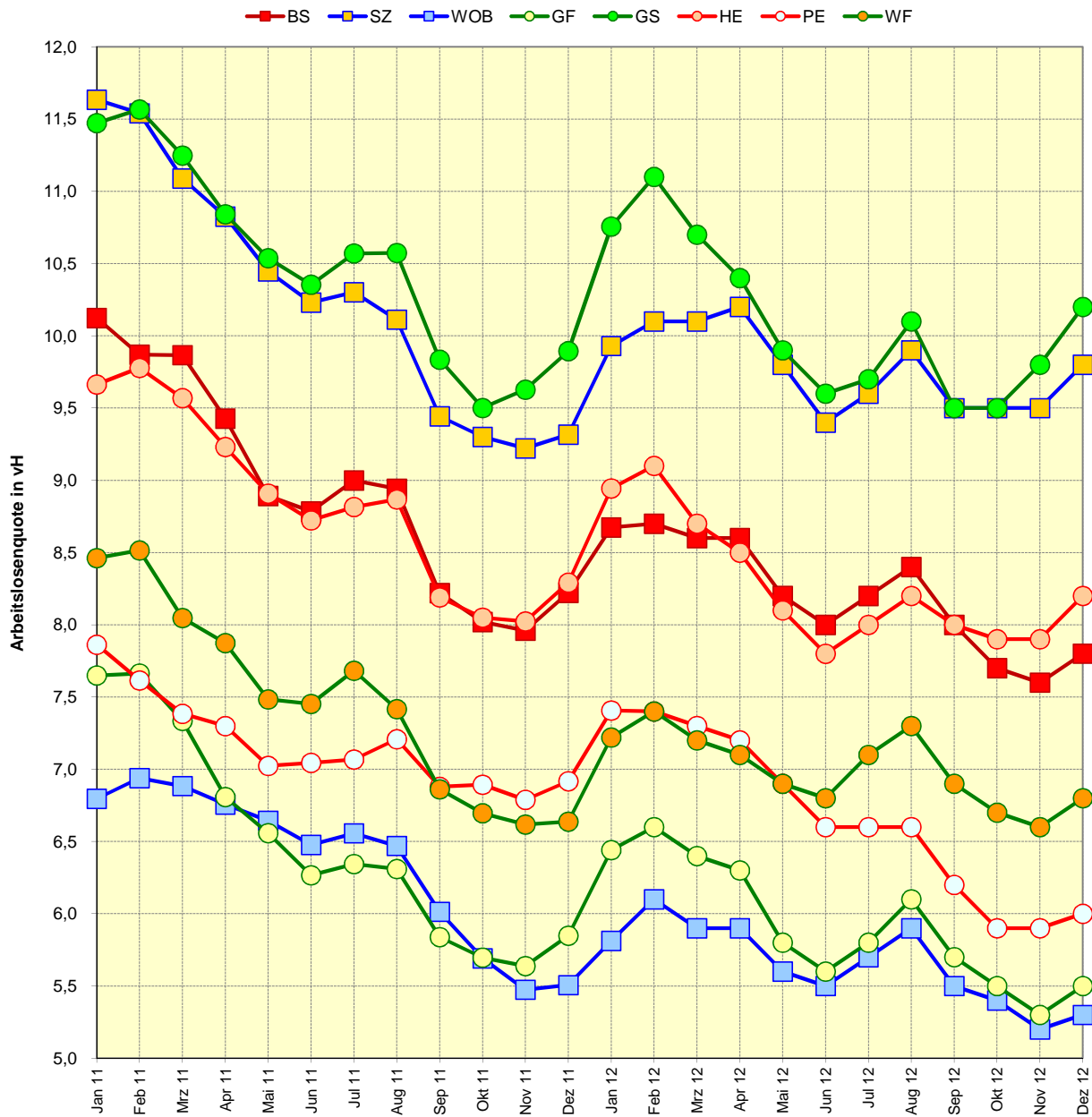
**Aktuelle Arbeitslosenquoten¹ in der Region Braunschweig
Dezember 2012**



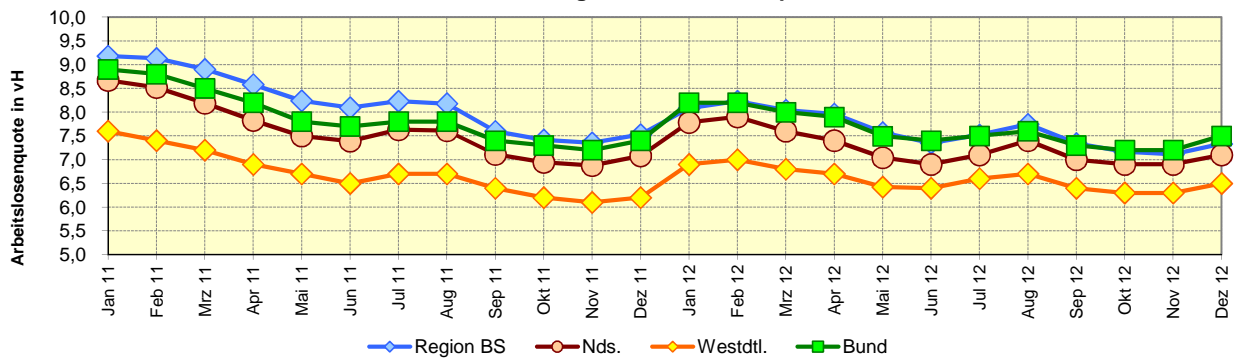
1) Arbeitslosenquote bezogen auf abhängige zivile Erwerbspersonen

Anm.: Korrekturen der Arbeitslosenzahlen rückwirkend bis Januar 2007 durch eine Überarbeitung der Arbeitsmarktstatistik (Einführung der integrierten Arbeitsmarktstatistik) und damit einhergehender Datenrevision der BA zum Januar 2012.

Monatliche Entwicklung der Arbeitslosenquoten¹ in der Region Braunschweig



Monatliche Entwicklung der Arbeitslosenquoten¹



1) Arbeitslosenquote bezogen auf abhängige zivile Erwerbspersonen

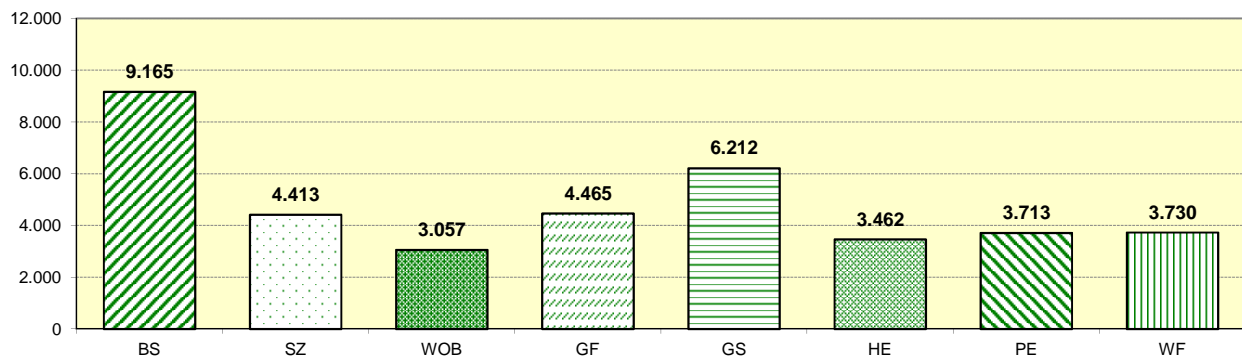
Anm.: Korrekturen der Arbeitslosenzahlen rückwirkend bis Januar 2007 durch eine Überarbeitung der Arbeitsmarktstatistik (Einführung der integrierten Arbeitsmarktstatistik) und damit einhergehender Datenrevision der BA zum Januar 2012.

Arbeitslose in der Region Braunschweig

	Monat	Kreisfreie Städte			Landkreise					Region BS	Nds.	Bund
		BS	SZ	WOB	GF	GS	HE	PE	WF			
		1	2	3	4	5	6	7	8			
2010	Jan	11.977	5.540	4.294	6.056	7.274	4.412	5.545	4.738	49.836	328.916	3.609.512
	Feb	11.957	5.450	4.412	6.254	7.302	4.566	5.568	4.790	50.299	332.803	3.634.773
	Mrz	11.694	5.440	4.331	6.195	7.274	4.472	5.369	4.693	49.468	324.185	3.559.999
	Apr	11.527	5.255	4.242	6.039	6.958	4.358	5.254	4.514	48.147	309.321	3.399.309
	Mai	11.151	5.094	4.088	5.744	6.703	4.209	4.973	4.431	46.393	294.724	3.235.693
	Jun	11.059	5.087	4.147	5.800	6.588	4.138	4.787	4.348	45.954	290.804	3.147.857
	Jul	11.486	5.096	4.261	5.998	6.647	4.230	4.911	4.497	47.126	301.181	3.186.450
	Aug	11.184	5.010	4.115	5.769	6.385	4.062	4.738	4.374	45.637	293.505	3.182.718
	Sep	10.494	4.813	3.908	5.513	6.072	3.922	4.463	4.209	43.394	279.581	3.026.344
	Okt	10.278	4.698	3.706	5.321	5.918	3.801	4.335	4.134	42.191	273.221	2.940.664
	Nov	10.194	4.691	3.717	5.292	6.064	3.787	4.248	4.086	42.079	272.879	2.926.554
	Dez	10.254	4.783	3.629	5.386	6.298	3.800	4.343	4.291	42.784	282.116	3.011.178
2011	Jan	11.512	5.239	3.800	6.184	6.948	4.113	4.803	4.633	47.232	311.305	3.345.592
	Feb	11.222	5.197	3.880	6.195	7.005	4.162	4.652	4.662	46.975	305.976	3.312.731
	Mrz	11.219	4.994	3.849	5.930	6.812	4.073	4.511	4.406	45.794	294.055	3.210.348
	Apr	10.720	4.875	3.778	5.504	6.566	3.929	4.459	4.311	44.142	281.136	3.078.056
	Mai	10.231	4.699	3.731	5.303	6.391	3.744	4.308	4.114	42.521	271.277	2.960.112
	Jun	10.108	4.602	3.637	5.067	6.280	3.666	4.321	4.097	41.778	267.391	2.893.341
	Jul	10.355	4.634	3.682	5.130	6.411	3.705	4.335	4.223	42.475	276.026	2.939.248
	Aug	10.290	4.549	3.633	5.102	6.413	3.727	4.421	4.077	42.212	275.254	2.944.686
	Sep	9.458	4.248	3.377	4.721	5.965	3.442	4.219	3.772	39.202	257.224	2.795.570
	Okt	9.228	4.184	3.196	4.606	5.762	3.383	4.228	3.681	38.268	251.229	2.736.926
	Nov	9.159	4.148	3.074	4.559	5.839	3.372	4.164	3.638	37.953	248.739	2.713.054
	Dez	9.460	4.191	3.092	4.729	6.001	3.485	4.243	3.649	38.850	256.143	2.780.206
2012	Jan	9.981	4.467	3.264	5.208	6.524	3.759	4.543	3.969	41.715	281.565	3.081.706
	Feb	10.018	4.547	3.407	5.371	6.708	3.836	4.550	4.094	42.531	284.403	3.109.947
	Mrz	9.859	4.554	3.338	5.151	6.467	3.663	4.464	3.950	41.446	273.525	3.027.957
	Apr	9.898	4.585	3.338	5.056	6.310	3.572	4.410	3.884	41.053	267.340	2.963.325
	Mai	9.635	4.405	3.211	4.751	5.989	3.393	4.283	3.775	39.442	257.858	2.855.279
	Jun	9.344	4.242	3.134	4.582	5.861	3.293	4.079	3.719	38.254	253.125	2.809.105
	Jul	9.631	4.312	3.255	4.760	5.876	3.369	4.094	3.905	39.202	261.500	2.875.971
	Aug	9.890	4.476	3.397	4.996	6.111	3.465	4.097	4.017	40.449	270.730	2.905.112
	Sep	9.359	4.256	3.178	4.621	5.782	3.362	3.817	3.770	38.145	257.173	2.788.243
	Okt	9.053	4.285	3.111	4.475	5.749	3.317	3.655	3.665	37.310	252.643	2.753.354
	Nov	8.954	4.292	3.005	4.350	5.946	3.322	3.645	3.619	37.133	253.356	2.751.480
	Dez	9.165	4.413	3.057	4.465	6.212	3.462	3.713	3.730	38.217	261.124	2.839.821

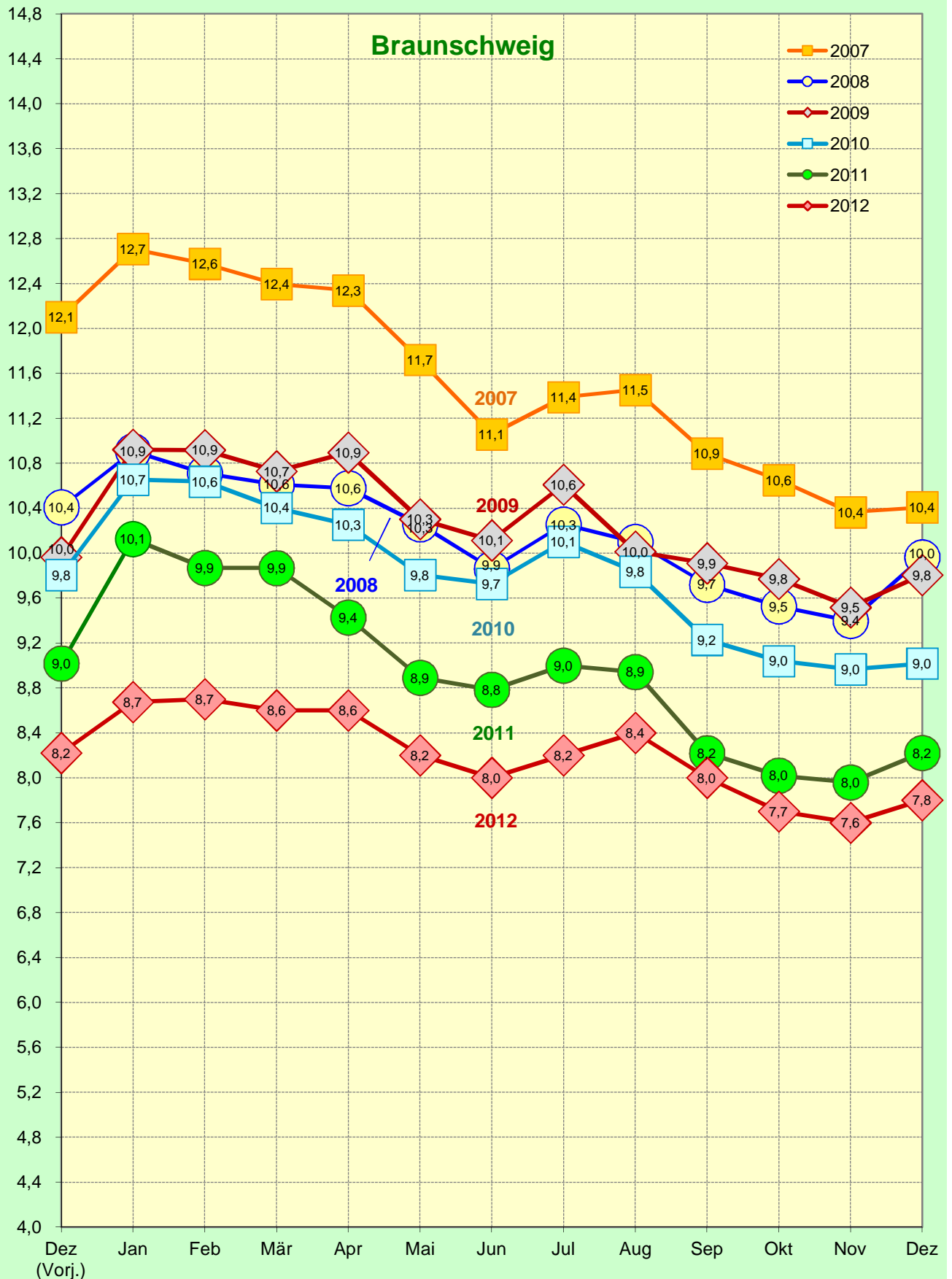
Veränderung zum	Kreisfreie Städte			Landkreise					Region BS	Nds.	Bund
	BS	SZ	WOB	GF	GS	HE	PE	WF			
	1	2	3	4	5	6	7	8			
Vormonat (abs.)	211	121	52	115	266	140	68	111	1.084	7.768	88.341
Vorjahresmonat (abs.)	-295	222	-35	-264	211	-23	-530	81	-633	4.981	59.615
Vormonat (%)	2,4	2,8	1,7	2,6	4,5	4,2	1,9	3,1	2,9	3,1	3,2
Vorjahresmonat (%)	-3,1	5,3	-1,1	-5,6	3,5	-0,7	-12,5	2,2	-1,6	1,9	2,1

Arbeitslose in der Region Braunschweig Dezember 2012



Anm.: Korrekturen der Arbeitslosenzahlen rückwirkend bis Januar 2007 durch eine Überarbeitung der Arbeitsmarktstatistik (Einführung der integrierten Arbeitsmarktstatistik) und damit einhergehender Datenrevision der BA zum Januar 2012.

Entwicklung der Arbeitslosenquote¹ im Monatsverlauf
2007 - 2012

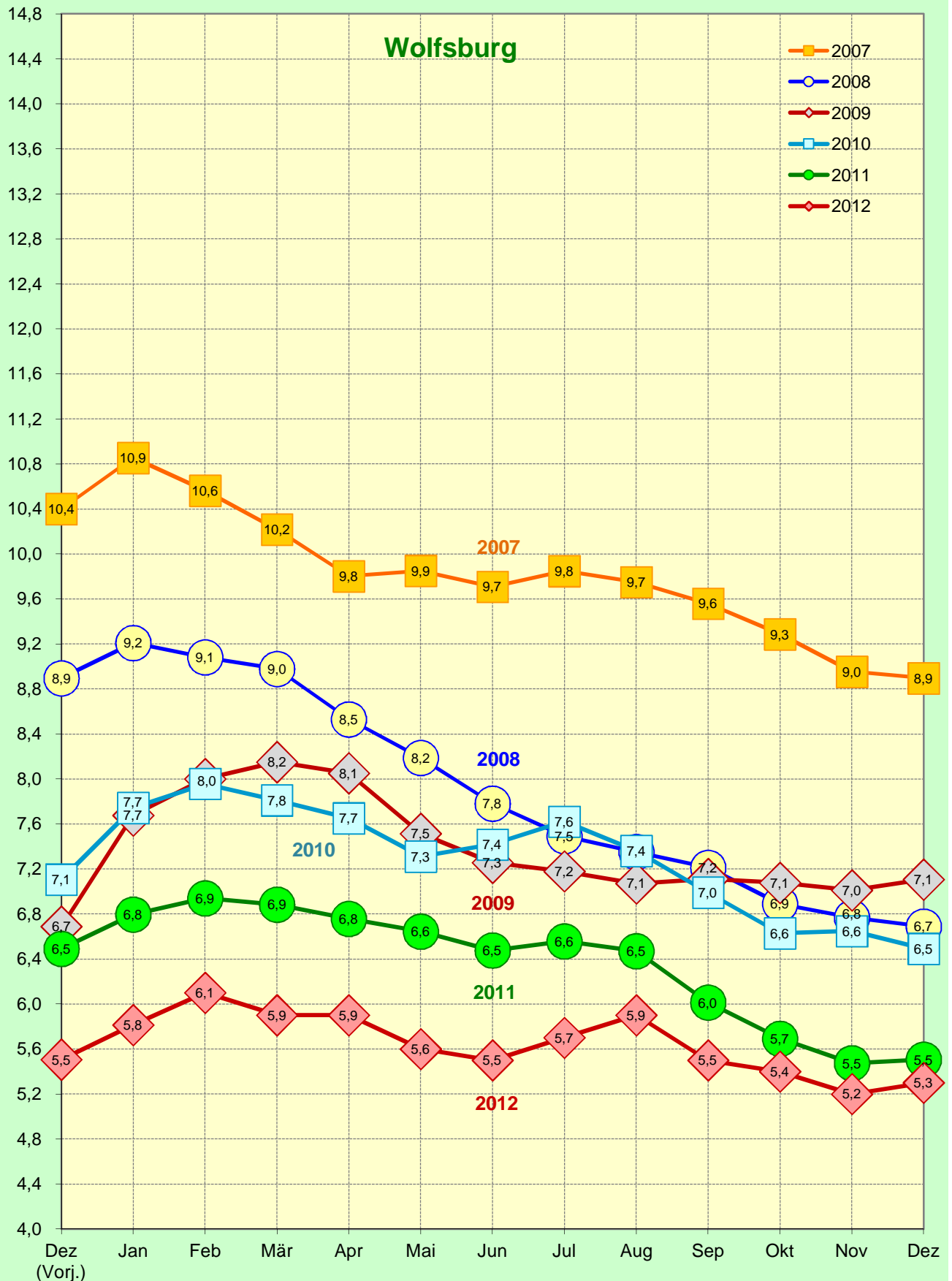


Quelle: Bundesagentur für Arbeit (BA)

1) Arbeitslosenquote bez. auf abh. ziv. Erwerbspersonen

Anm.: Daten beziehen sich auf die kreisfreie Stadt Braunschweig

Entwicklung der Arbeitslosenquote¹ im Monatsverlauf
2007 - 2012

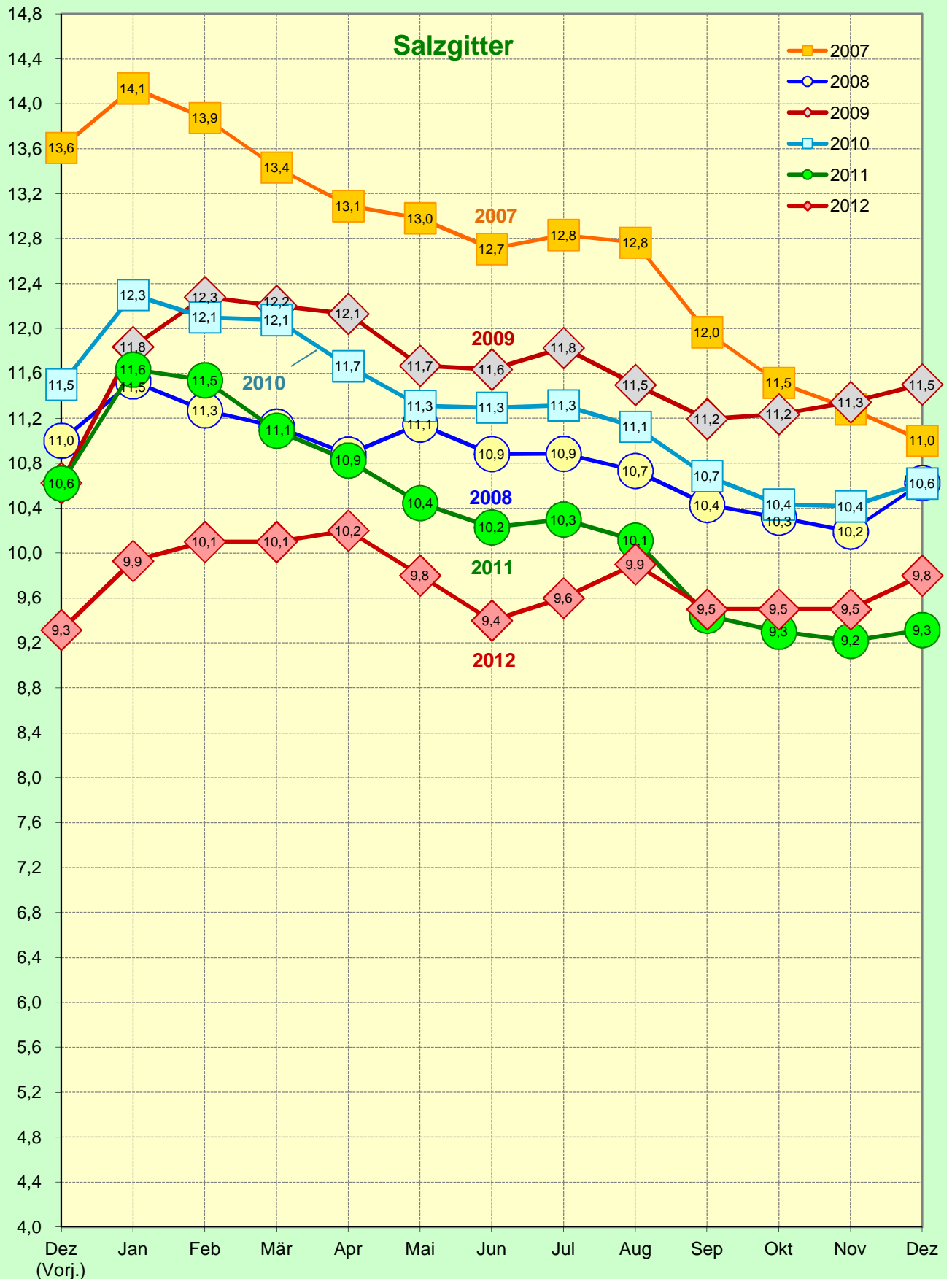


Quelle: Bundesagentur für Arbeit (BA)

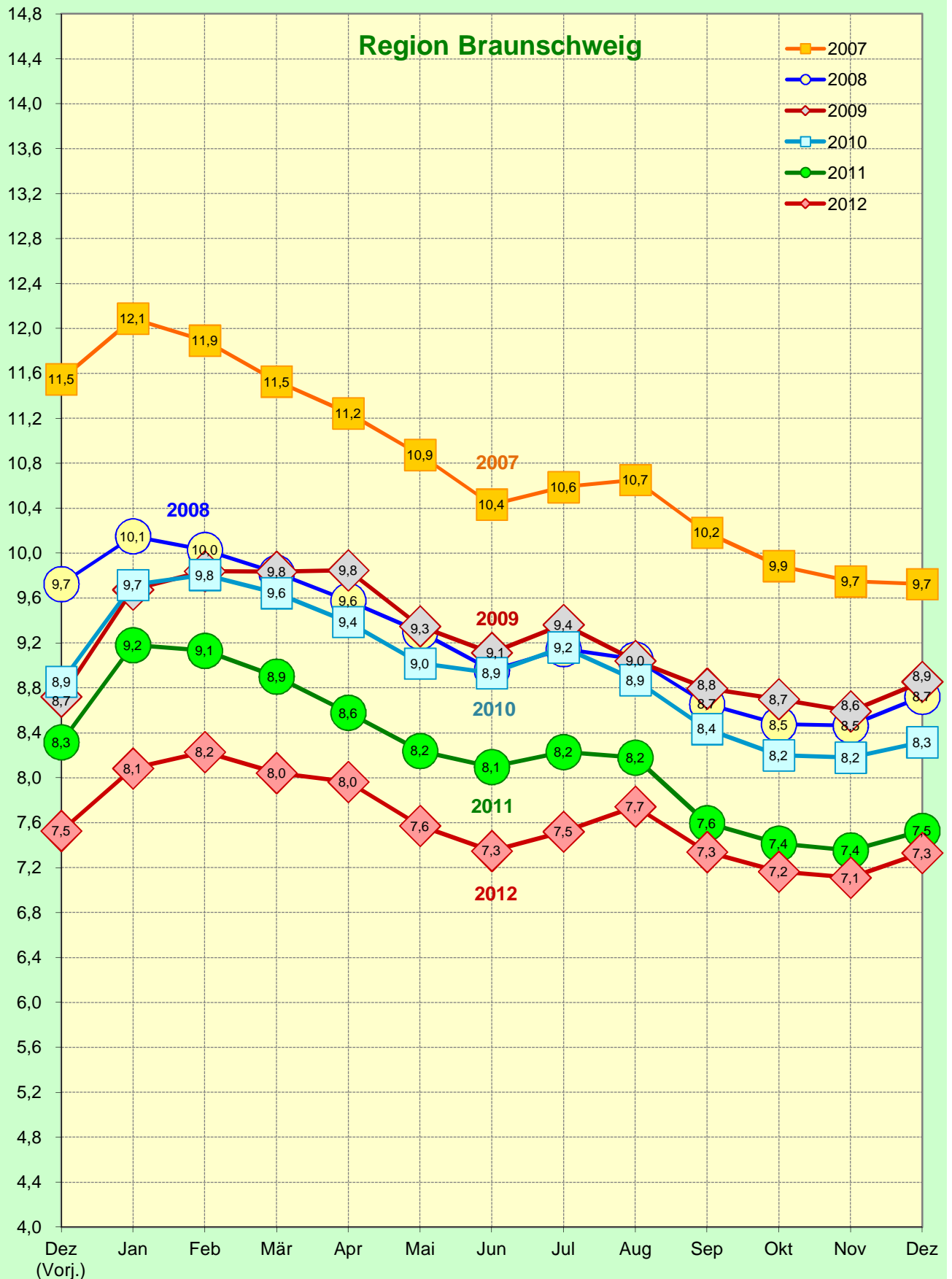
1) Arbeitslosenquote bez. auf abh. ziv. Erwerbspersonen

Anm.: Daten beziehen sich auf die kreisfreie Stadt Wolfsburg

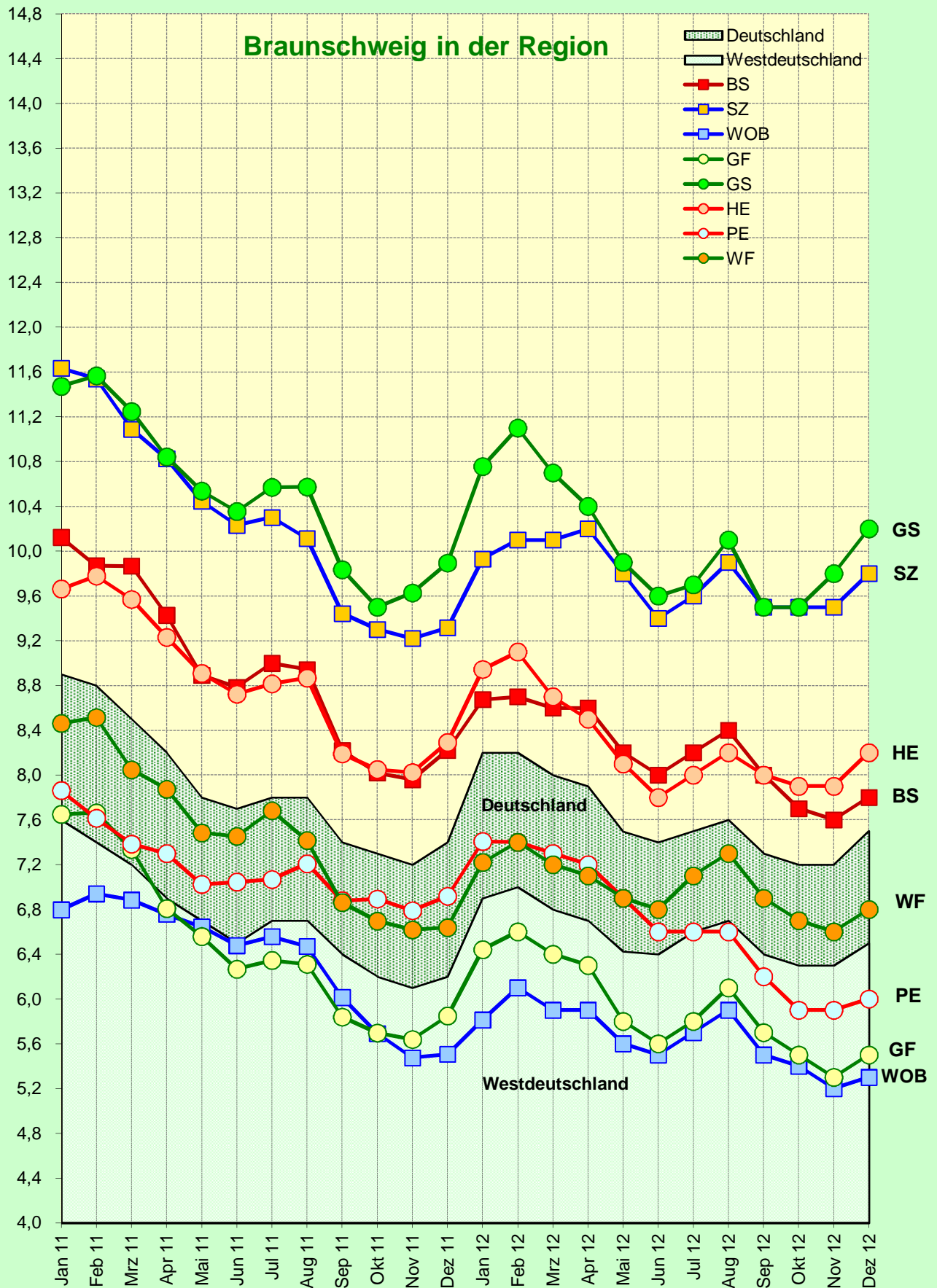
Entwicklung der Arbeitslosenquote¹ im Monatsverlauf
2007 - 2012



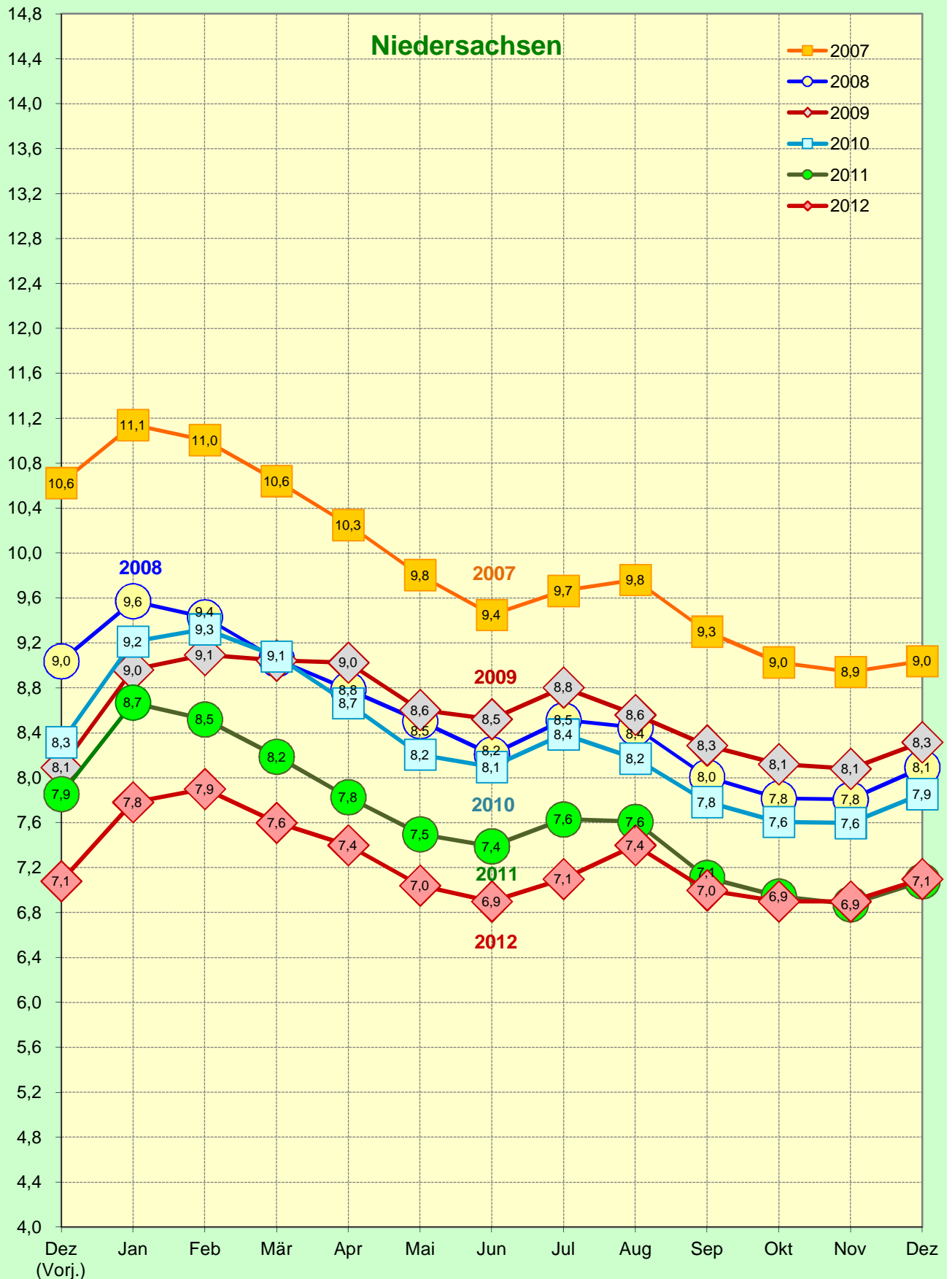
Entwicklung der Arbeitslosenquote¹ im Monatsverlauf
2007 - 2012



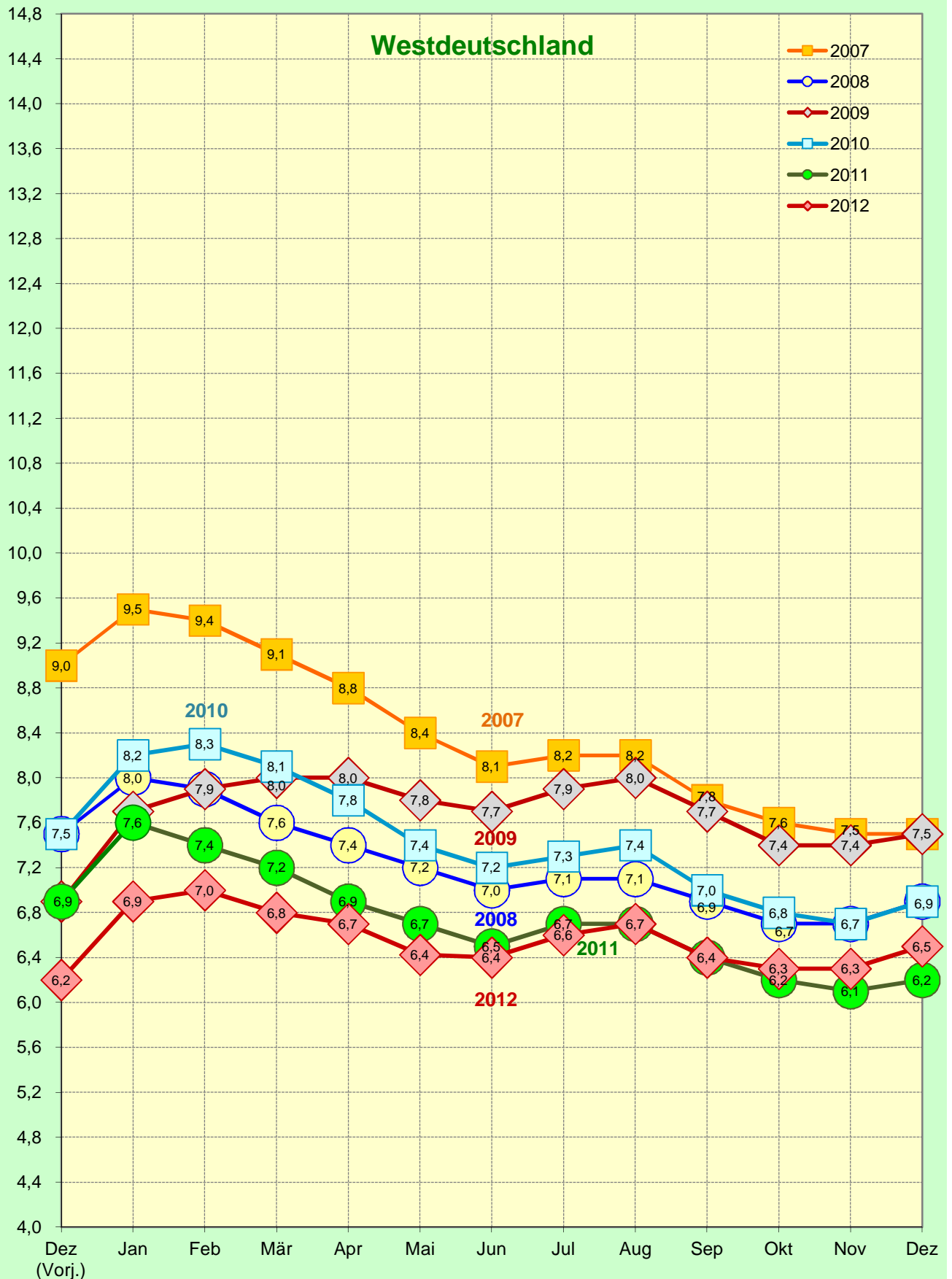
Entwicklung der Arbeitslosenquote¹ im Monatsverlauf
2011 - 2012



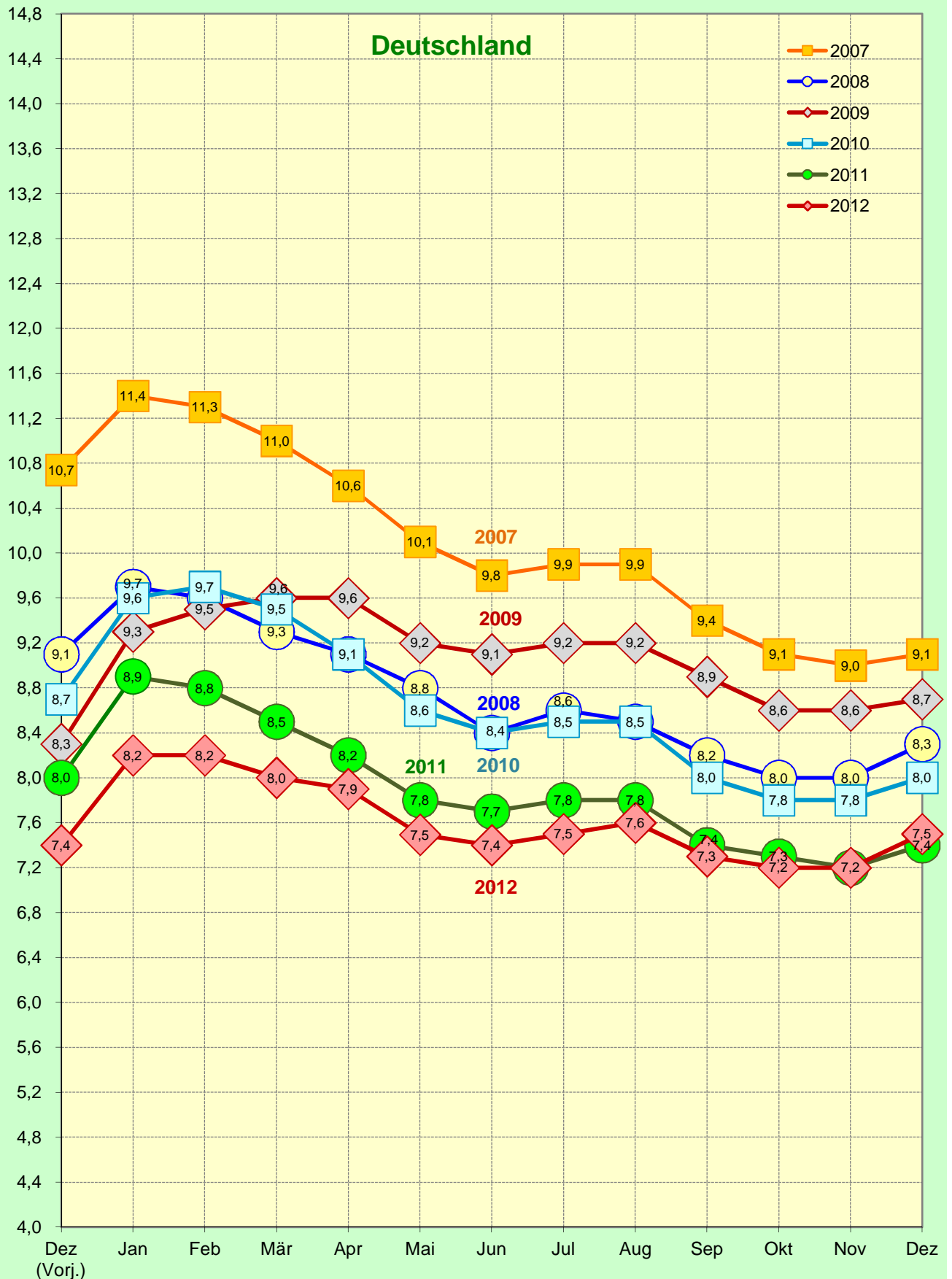
Entwicklung der Arbeitslosenquote¹ im Monatsverlauf
2007 - 2012



Entwicklung der Arbeitslosenquote¹ im Monatsverlauf
2007 - 2012

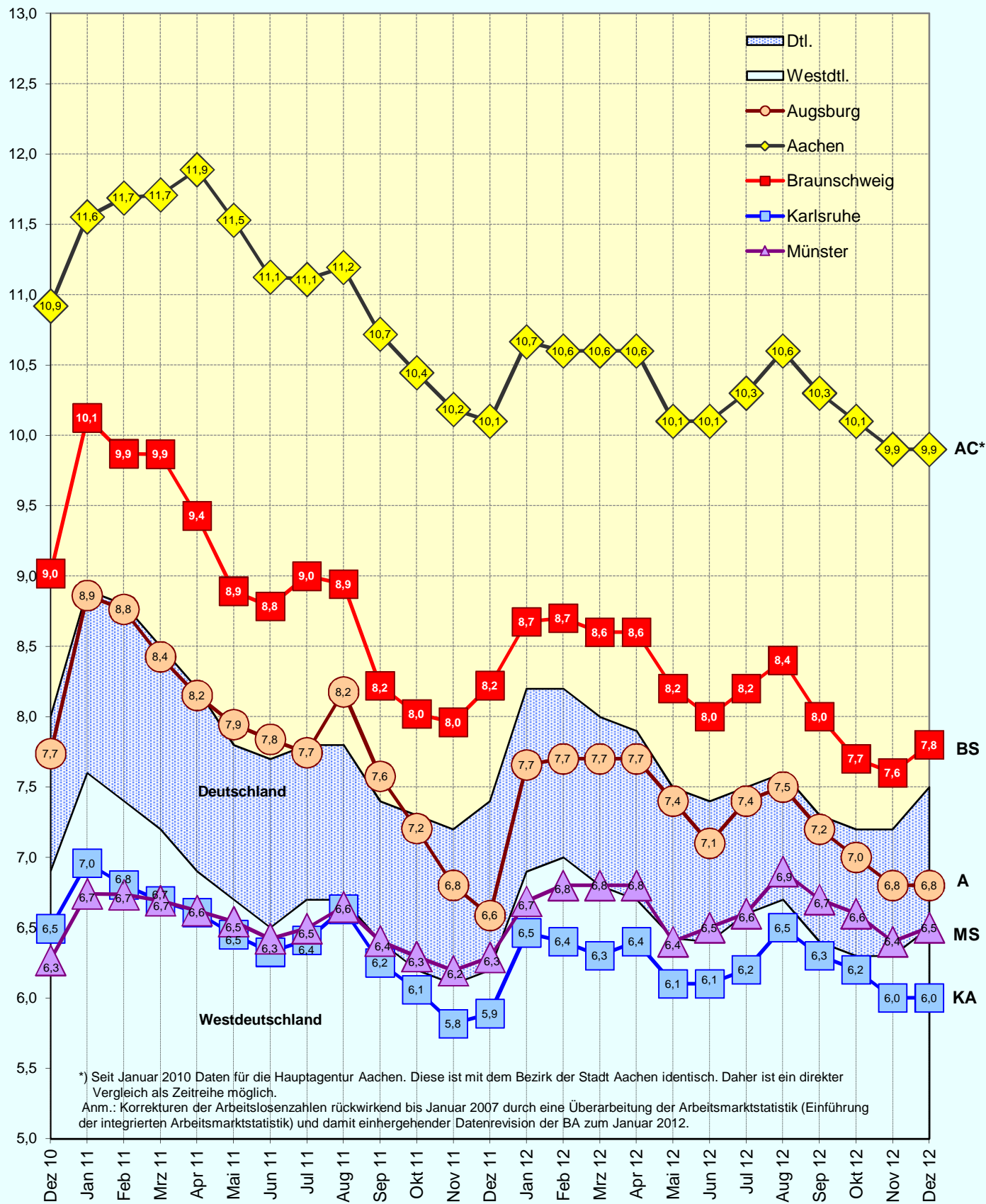


Entwicklung der Arbeitslosenquote¹ im Monatsverlauf
2007 - 2012



Stadt Braunschweig
Arbeitsmarkt Braunschweig im bundesweiten Städtevergleich
Dezember 2012

Entwicklung der Arbeitslosenquote¹ im Monatsverlauf
2011 - 2012



*) Seit Januar 2010 Daten für die Hauptagentur Aachen. Diese ist mit dem Bezirk der Stadt Aachen identisch. Daher ist ein direkter Vergleich als Zeitreihe möglich.
 Anm.: Korrekturen der Arbeitslosenzahlen rückwirkend bis Januar 2007 durch eine Überarbeitung der Arbeitsmarktstatistik (Einführung der integrierten Arbeitsmarktstatistik) und damit einhergehender Datenrevision der BA zum Januar 2012.