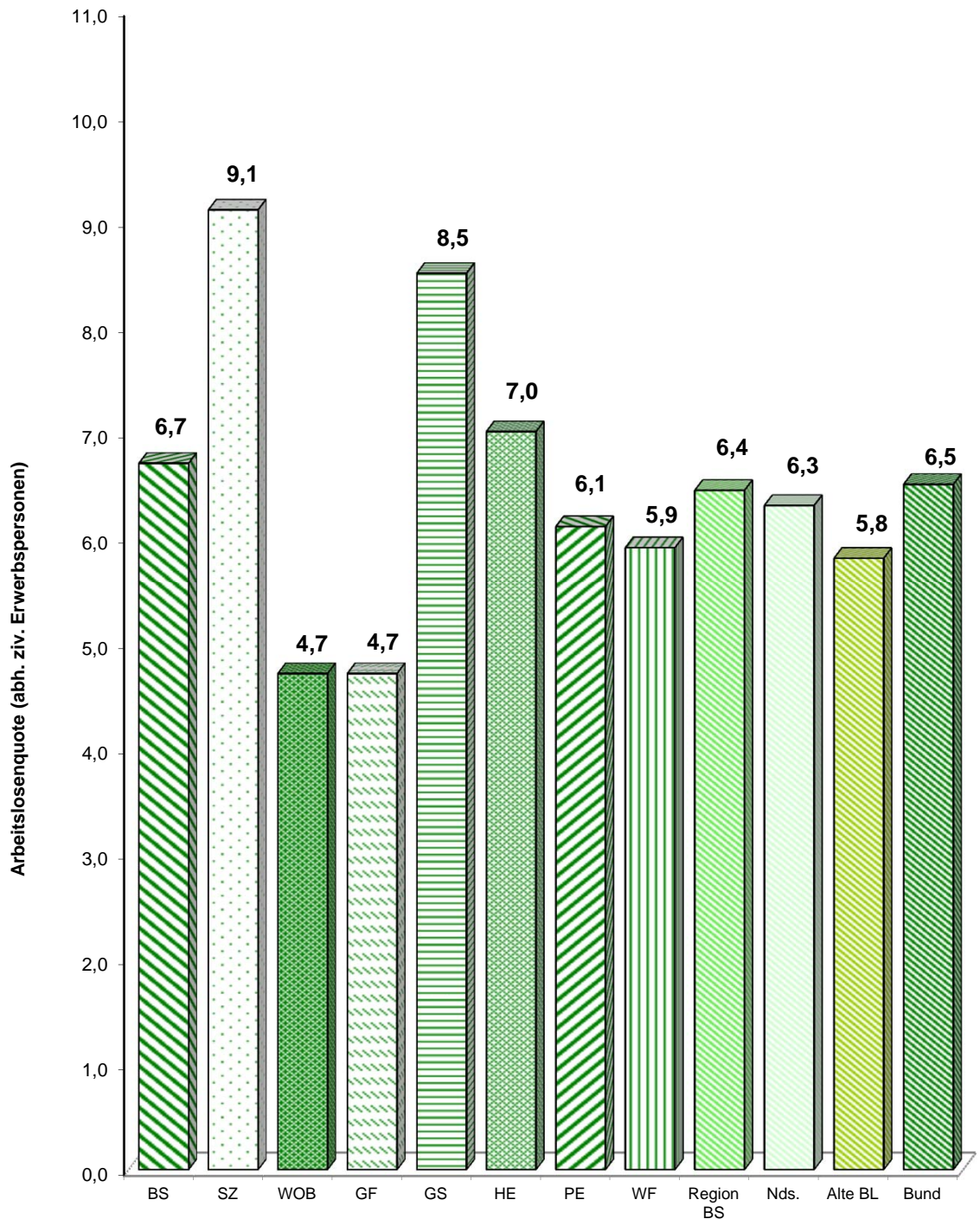




Arbeitsmarkt-Report - Region Braunschweig -

Juni 2014



info-

Bau- und Umweltschutzdezernat • Referat Stadtentwicklung und Statistik • Reichsstraße 3 •

Impressum:

Stadt Braunschweig

Referat Stadtentwicklung und Statistik

Arbeitsgruppe Statistik und Stadtforschung

Reichsstraße 3, 38100 Braunschweig

Tel.: 0531/470-4122

Fax: 0531/470-4141

Email: statistik@braunschweig.de

Internet: www.braunschweig.de/stadtforschung

Die Arbeitsmarktsituation in der Stadt Braunschweig

im Monat Juni 2014

- Für den Berichtsmonat Juni 2014 ermittelt die Bundesagentur für Arbeit für die Stadt Braunschweig eine Arbeitslosenzahl von 8.980 Personen. Im Vergleich zum Vormonat Mai 2014 nimmt die Arbeitslosenzahl damit um 104 Personen (- 1,1 %) ab. Gegenüber dem Vorjahresmonat Juni 2013 geht die Zahl leicht um 31 Personen zurück (- 0,3 %, Vgl. Seite 13).

- Die Arbeitslosenquote auf Basis aller zivilen Erwerbspersonen in der Stadt Braunschweig beträgt im Juni 2014 6,7 %. Gegenüber dem Vormonat Mai ist keine Veränderung zu verzeichnen. Verglichen mit dem Vorjahreszeitpunkt ergibt sich ein leichter Rückgang um 0,1 %-Punkt (siehe Seite 11 f.)¹.

- **Zu- und Abgänge:** Die positive Arbeitsmarktentwicklung spiegelt sich auch in einem negativen Saldo aus Zu- und Abgängen in bzw. aus Arbeitslosigkeit wider. So können ca. 100 Personen mehr ihre Arbeitslosigkeit beenden, als im Berichtsmonat neu in der Arbeitslosenstatistik der BA erfasst werden (Seite 3 f.).

Hinsichtlich der Herkunftsstruktur lässt sich festhalten, dass im bisherigen Jahresverlauf 2014 die Zahl der Zugänge aus einer Erwerbstätigkeit um ca. die Hälfte (- 502 Arbeitslose) abgenommen hat. Hierbei handelt es sich primär um Beschäftigungsverhältnisse am ersten Arbeitsmarkt, die üblicherweise saisonalen Schwankungen unterliegen und deren Anzahl in den Frühjahrs- und Sommermonaten eher zunimmt. Die Zahl der Zugänge aus Nichterwerbstätigkeit weisen demgegenüber deutlich geringere Schwankungen auf, da die Umstände, die zur Nichterwerbstätigkeit führen, häufig eher persönlichen Ursprungs sind und daher weniger stark schwanken.

- **Struktur der Arbeitslosigkeit in Braunschweig:** Die Zahl der Arbeitslosen ist im ersten Halbjahr 2014 weiter zurückgegangen. Aufgrund der witterungsbedingt geringeren Zunahme der Arbeitslosenzahl in den Wintermonaten, fällt nun auch der Rückgang in Folge der Frühjahrsbelegung etwas weniger stark aus. Laut Bundesagentur für Arbeit sorgen zudem die bevorstehende Sommerpause und erste Arbeitslosmeldungen nach erfolgreichem Berufsabschluss für eine verhaltene Entwicklung.

Die Anzahl junger Arbeitsloser unter 25 Jahre geht weiter deutlich zurück und erreicht mit 5,6 % an allen Arbeitslosen (505 Personen) einen neuen Braunschweiger Tiefstwert (siehe Seite 6). Demgegenüber nimmt der Anteil der älteren Arbeitslosen an allen registrierten Arbeitslosen seit Mitte letzten Jahres wieder deutlich zu (Juli 2013: 16,1 %, Juni 2014: 18,1 %). Eine ähnliche Entwicklung ist bei der Langzeitarbeitslosigkeit festzustellen. Der Anteil der Langzeitarbeitslosen stagnierte Ende letzten Jahres bei ca. 38 % und nimmt seit Anfang 2014 wieder deutlich zu (Vgl. Seite 5; Juni 2014: 3.587 Personen, 39,9 %). Beide Entwicklungen entsprechen hinsichtlich ihres Verlaufs dem Landes- und Bundestrend. Dies lässt darauf schließen, dass es sich hierbei nicht um spezielle Strukturen oder Probleme des Braunschweiger Arbeitsmarktes handelt. Dennoch wird deutlich, dass beide Personengruppen weiterhin sehr schwer in den ersten Arbeitsmarkt integriert werden können und als Art „Sockel“ verbleiben. Bislang wenig auffällig, aber in den vergangenen Monaten leicht ansteigend, entwickelt sich der Anteil der arbeitslosen Ausländer an den Arbeitslosen insgesamt. Er liegt in Braunschweig zwar leicht unter Bundesniveau, hat sich aber seit Anfang 2013 von 15,5 % auf nun 17,7 % (Seite 7, + 2,2 %-Pkt.) erhöht.

¹ Auf Basis der abhängigen zivilen Erwerbspersonen bemisst sich die Arbeitslosenquote im Juni 2014 auf 7,4 % (- 0,1 %-Punkte im Vergleich zum Vormonat, - 0,1 %-Punkte ggü. dem Vorjahresmonat Juni 2013).

Im Juni 2014 streben 73,5 % der Arbeitslosen eine Vollzeit-Beschäftigung an (6.893 Personen). 22,0 % suchen eine Beschäftigung in Teilzeit² (siehe Seite 8). Damit setzt sich trotz leichter Schwankungen die aus dem Jahr 2013 bekannte Entwicklung fort.

Ca. 25 % (2.253 Personen) der Braunschweiger Arbeitslosen sind im Juni 2014 dem Rechtskreis SGB III zuzurechnen (Seite 9 f.). Knapp 75 % (6.727 Arbeitslose) gehören dem Rechtskreis SGB II an. Somit hat sich im ersten Halbjahr 2014 die zuletzt konstatierte Verschiebung zugunsten des SGB II zunächst aufgehoben, da der Rückgang der Arbeitslosen im SGB III stärker war als im Bereich des SGB II.

- **Region Braunschweig:** In der Region Braunschweig kann eine positive Arbeitsmarktentwicklung verzeichnet werden. Im Juni 2014 werden 38.123 arbeitslose Personen registriert, was gegenüber dem Vormonat Mai einen Rückgang um ca. 480 (- 1,3 %), verglichen mit dem Vorjahresmonat eine Veränderung um 0,5 % (- 195 Personen) darstellt. Die Arbeitslosenquote liegt bei 6,4 %³ und damit weiterhin leicht unter dem Bundesniveau von aktuell 6,5 % (Seite 11 ff.). Im Vergleich zum Mai 2014 verbleibt die Arbeitslosenquote der kreisfreien Städte auf dem gleichen Stand. Auch gegenüber dem Vorjahreszeitpunkt gibt es hier keine nennenswerte Änderung. In der ersten Jahreshälfte weisen jedoch alle Gebietseinheiten einen deutlichen Rückgang auf. Insbesondere die Stadt Salzgitter (- 0,9 %-Pkt.) und die Landkreise Goslar (- 0,7 %-Pkt.) und Peine (- 0,8 %-Pkt.) können auf eine sehr positive Entwicklung zurück blicken und erreichen nach dem deutlichen Anstieg zum Jahresende 2013 wieder das Vorjahresniveau.
- **Überregionaler Vergleich:** Die Arbeitslosenquoten Niedersachsens und der alten Bundesländer (6,3 % bzw. 5,8 %, siehe Seite 11 ff.) liegen auch im Juni 2014 unter dem bundesweiten Durchschnitt von 6,5 %⁴. Die Zahl der Arbeitslosen in Niedersachsen beträgt derzeit ca. 261.000 (- 3.800 Arbeitslose ggü. dem Vormonat, - 1,5 %). Bundesweit wird im Juni mit einem Bestand von 2,83 Mio. arbeitslos gemeldeten Personen ein um ca. 49.000 Personen niedrigerer Wert konstatiert als im Mai 2014 (- 1,7 %).

Die Betrachtung der Arbeitslosenquoten der **bundesweiten Vergleichsstädte Braunschweigs** veranschaulicht den bekannten Verlauf. Die neu in den Städtevergleich aufgenommene Stadt Magdeburg konstatiert mit derzeit 11,4 % die höchste Arbeitslosenquote dieses Vergleichs. Die Landeshauptstadt Sachsen-Anhalts verzeichnet jedoch im Verlauf des ersten Halbjahres den größten Rückgang. Karlsruhe und Münster konstatieren mit 5,3 % bzw. 6,0 % auch weiterhin die niedrigsten Arbeitslosenquoten (siehe Seite 22). Augsburg und Braunschweig weisen mit 6,5 bzw. 6,7 % ebenfalls positive Werte auf. In Aachen liegt die Quote derzeit bei 9,4 %. Weitere Informationen zur Arbeitsmarktentwicklung Braunschweigs in Gegenüberstellung zu ausgewählten Vergleichsstädten enthält das Infoline 07/2014 „Arbeitsmarkt Braunschweig im bundesweiten Städtevergleich – Juni 2014“.

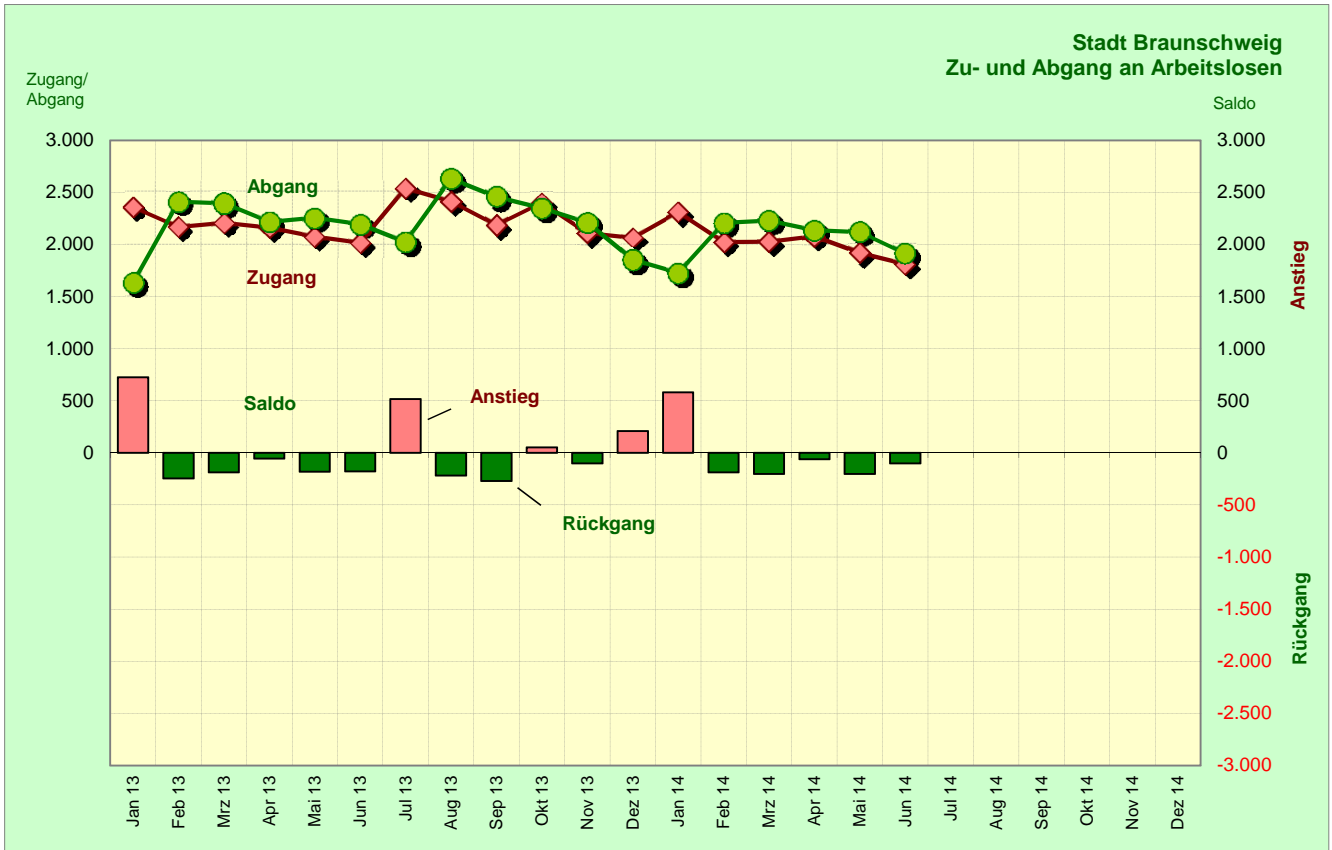
- **Zusammenfassung und Ausblick:** Das erste Halbjahr 2014 startet mit gewohnter Frühjahrsbelegung und damit positiver Entwicklung der Arbeitslosenzahlen. Zu den Frühsommermonaten setzt sich diese Entwicklung fort, wird jedoch durch die anstehende Sommerpause und erste Arbeitslosmeldungen nach erfolgreichen Berufsabschlüssen bereits leicht gedämpft. Im dritten Quartal 2014 wird sich voraussichtlich das Ende des Schul- und Ausbildungsjahres auf dem Braunschweiger Arbeitsmarkt bemerkbar machen.

² Für die verbleibende Personengruppe (ca. 4,5 %) liegt keine Angabe zu dem gewünschten Arbeitsumfang vor.

³ Arbeitslosenquote bezogen auf alle zivilen Erwerbspersonen

⁴ Arbeitslosenquote bezogen auf alle zivilen Erwerbspersonen

Zu- und Abgänge an Arbeitslosen



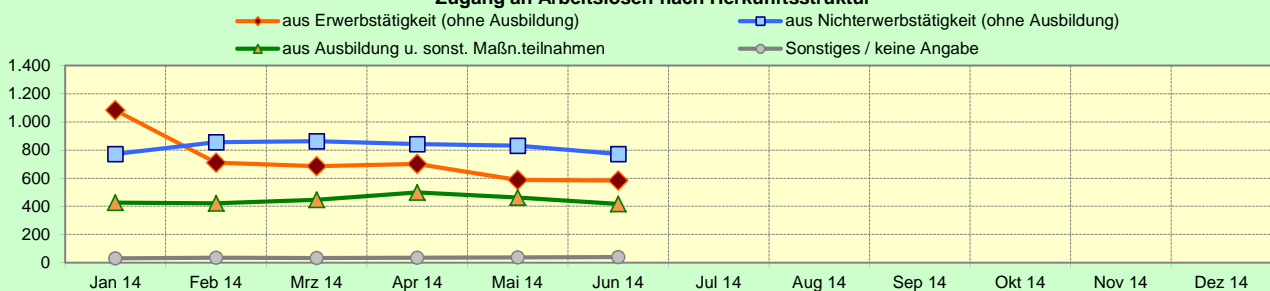
Stadt Braunschweig
Zu- und Abgänge in bzw. aus Arbeitslosigkeit

Monat	Zugang	Abgang	Saldo	Veränderung ggü. dem Vormonat (abs.)			Veränderung ggü. dem Vorjahresmonat (abs.)		
				Zugang	Abgang	Saldo	Zugang	Abgang	Saldo
Jan 13	2.360	1.634	726	276	-237	513	-160	-373	213
Feb 13	2.167	2.411	-244	-193	777	-970	-48	237	-285
Mrz 13	2.209	2.396	-187	42	-15	57	-54	-38	-16
Apr 13	2.161	2.216	-55	-48	-180	132	-177	-93	-84
Mai 13	2.075	2.257	-182	-86	41	-127	-135	-233	98
Jun 13	2.018	2.196	-178	-57	-61	4	316	200	116
Jul 13	2.541	2.024	517	523	-172	695	304	77	227
Aug 13	2.413	2.631	-218	-128	607	-735	-131	338	-469
Sep 13	2.188	2.458	-270	-225	-173	-52	130	-125	255
Okt 13	2.401	2.349	52	213	-109	322	114	-253	367
Nov 13	2.109	2.210	-101	-292	-139	-153	-28	-41	13
Dez 13	2.065	1.855	210	-44	-355	311	-19	-16	-3
Jahr 2013	26.707	26.637	70	112	-320	432	-	-	-
Jan 14	2.310	1.728	582	245	-127	372	-50	94	-144
Feb 14	2.023	2.209	-186	-287	481	-768	-144	-202	58
Mrz 14	2.027	2.229	-202	4	20	-16	-182	-167	-15
Apr 14	2.078	2.138	-60	51	-91	142	-83	-78	-5
Mai 14	1.919	2.120	-201	-159	-18	-141	-156	-137	-19
Jun 14	1.811	1.912	-101	-108	-208	100	-207	-284	77
Jul 14									
Aug 14									
Sep 14									
Okt 14									
Nov 14									
Dez 14									
Jahr 2014	-	-	-

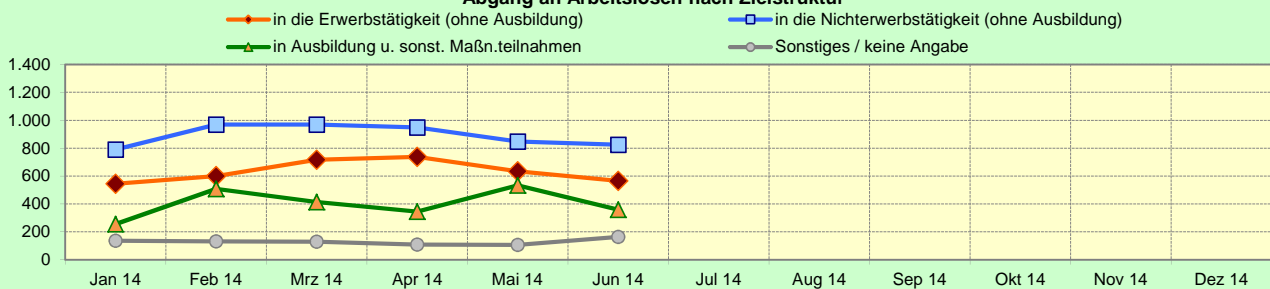
Zu- und Abgänge an Arbeitslosen nach Herkunftsstruktur

	2014											
	Jan	Feb	Mrz	Apr	Mai	Jun	Jul	Aug	Sep	Okt	Nov	Dez
Zugänge insgesamt	2.310	2.023	2.027	2.078	1.919	1.811						
aus Erwerbstätigkeit (ohne Ausbildung)	1.084	711	685	702	588	582						
davon:												
• Beschäftigung am 1. Arbeitsmarkt	1.005	657	604	636	530	521						
• Beschäftigung am 2. Arbeitsmarkt	47	27	52	38	34	40						
• sonstige Erwerbstätigkeit	32	27	29	28	24	21						
dav.: Selbständigkeit	29	20	24	24	24	18						
aus Nichterwerbstätigkeit (ohne Ausbildung)	771	855	863	843	832	773						
davon:												
• Arbeitsunfähigkeit	523	595	604	594	581	525						
• Mangelnde Verfügbarkeit	240	250	245	237	242	237						
• sonstige Nichterwerbstätigkeit	8	10	14	12	9	11						
aus Ausbildung u. sonst. Maßn.teilnahmen	425	422	446	499	462	416						
davon:												
• Schule / Studium / schul. Ausbildung	31	48	55	105	67	53						
• betriebl. / außerbetr. Ausbildung abgeschl.	50	91	37	22	20	17						
• sonstige Ausbildung / Maßnahme	344	283	354	372	375	346						
Sonstiges / keine Angabe	30	35	33	34	37	40						
Abgänge insgesamt	1.728	2.209	2.229	2.138	2.120	1.912						
in die Erwerbstätigkeit (ohne Ausbildung)	545	599	716	737	634	566						
davon:												
• Beschäftigung am 1. Arbeitsmarkt	484	496	641	622	577	492						
• Beschäftigung am 2. Arbeitsmarkt	27	61	40	85	38	45						
• sonstige Erwerbstätigkeit	34	42	35	30	19	29						
dav.: Selbständigkeit	28	38	31	27	19	29						
in die Nichterwerbstätigkeit (ohne Ausbildung)	791	970	969	948	847	824						
davon:												
• Arbeitsunfähigkeit	519	677	674	598	566	558						
• fehlende Verfügbarkeit / Mitwirkung	221	255	244	302	252	236						
• sonstige Nichterwerbstätigkeit	51	38	51	48	29	30						
in Ausbildung u. sonst. Maßn.teilnahmen	255	508	414	344	532	358						
davon:												
• Schule / Studium / schul. Ausbildung	9	5	20	14	14	.						
• betriebl. / außerbetr. Ausbildung abgeschl.	9	5	9	11	5	.						
• sonstige Ausbildung / Maßnahme	237	498	385	319	513	349						
Sonstiges / keine Angabe	137	132	130	109	107	164						

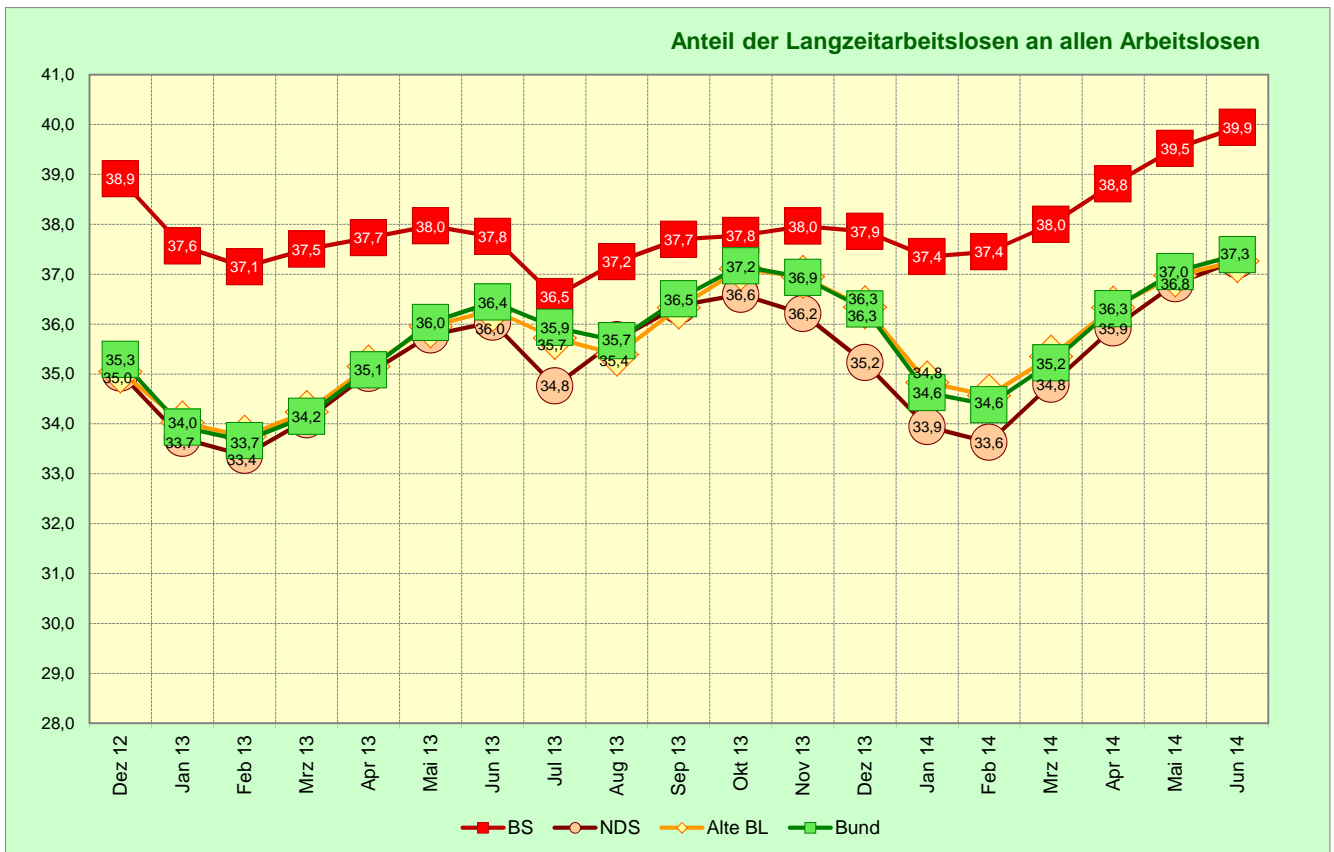
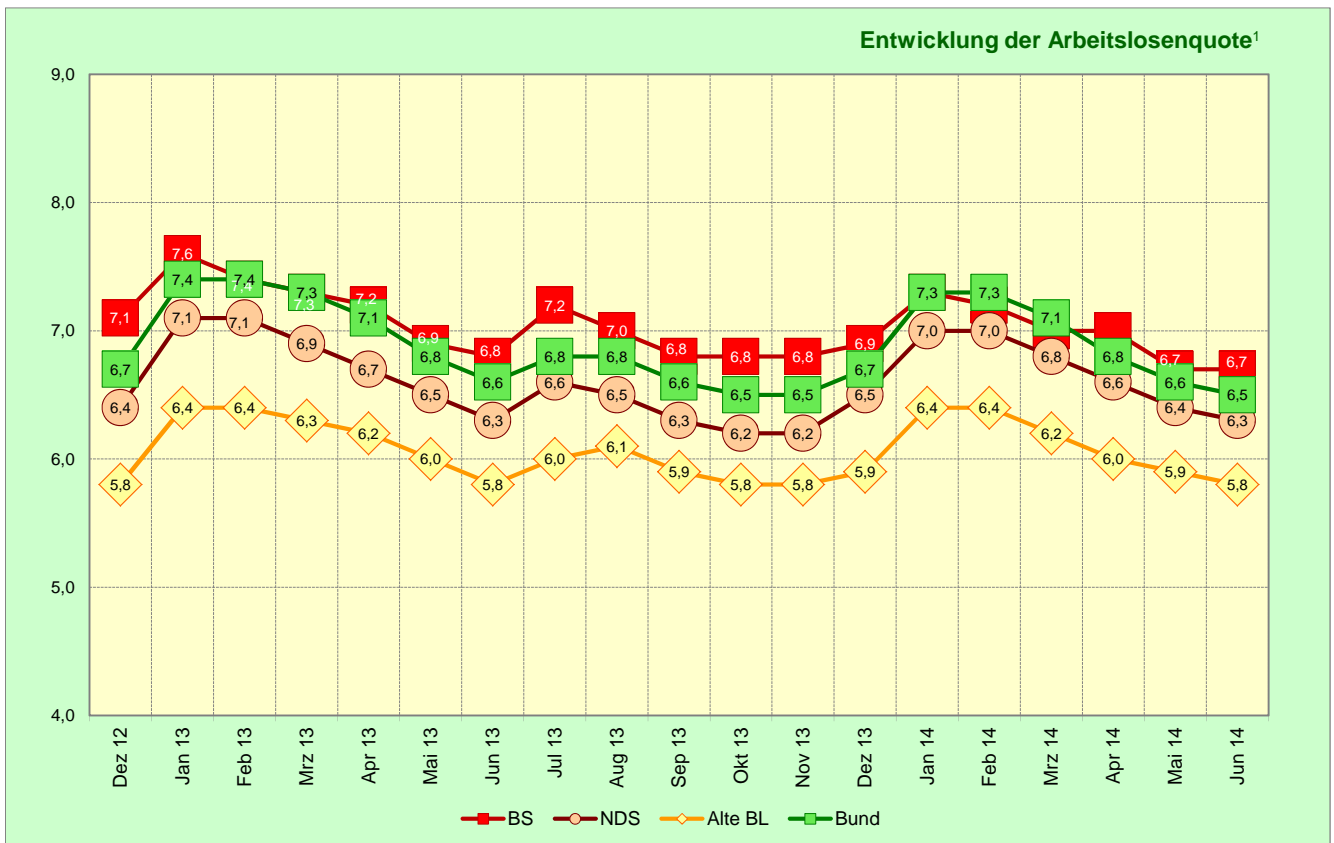
Zugang an Arbeitslosen nach Herkunftsstruktur



Abgang an Arbeitslosen nach Zielstruktur



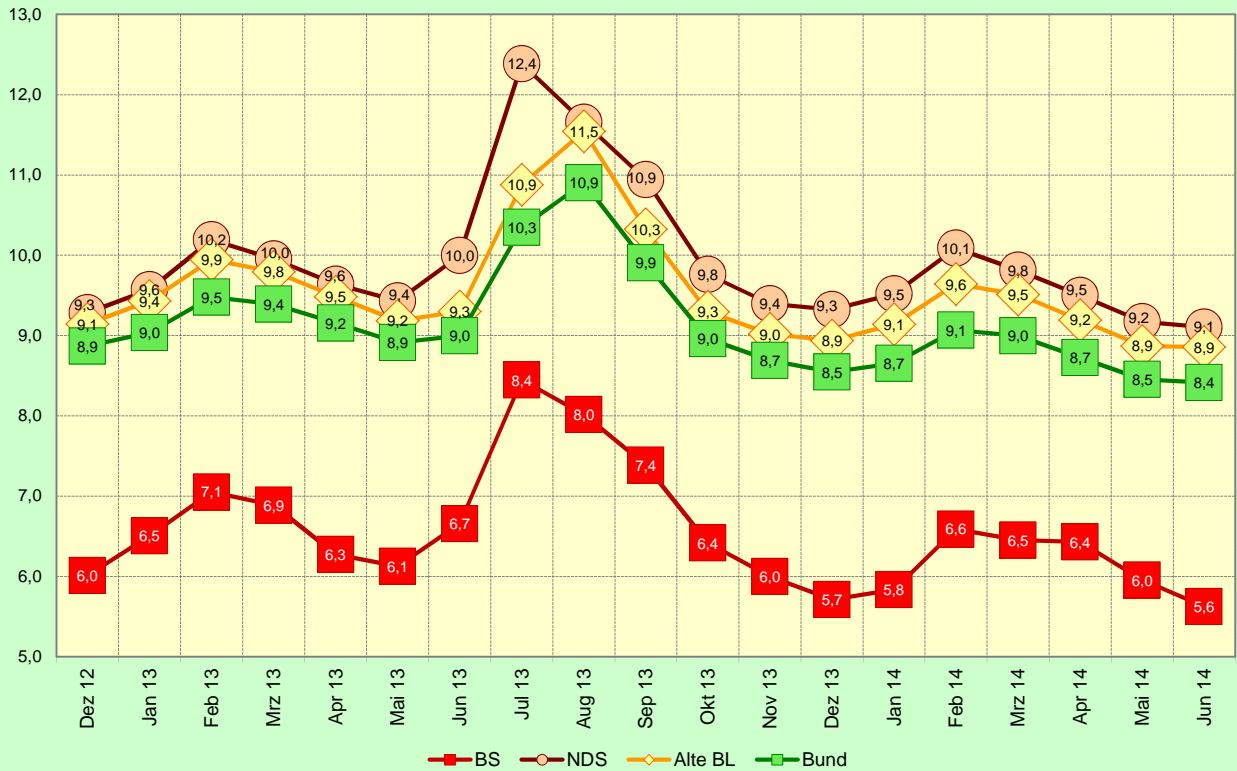
Arbeitsmarktentwicklung in Braunschweig 2013 und 2014



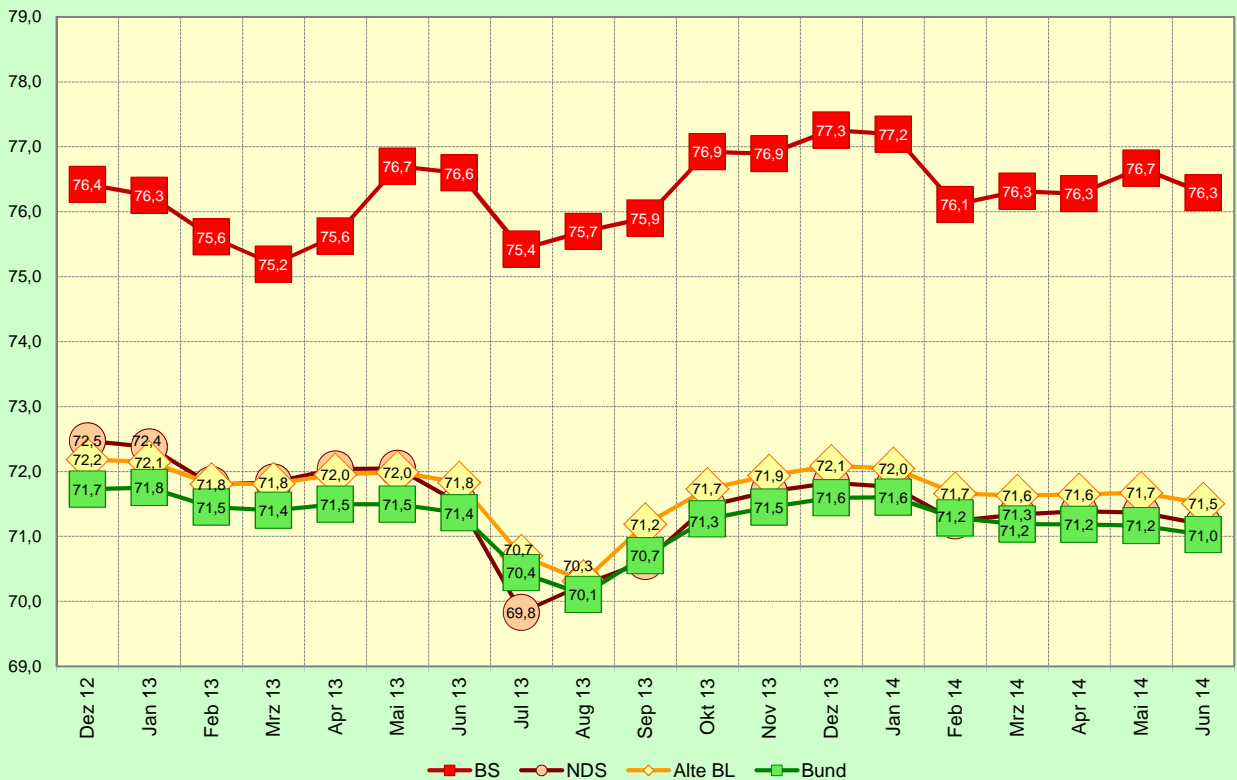
1) Arbeitslosenquote bezogen auf alle zivilen Erwerbspersonen

Arbeitsmarktentwicklung in Braunschweig 2013 und 2014

Anteil der unter 25-Jährigen an allen Arbeitslosen

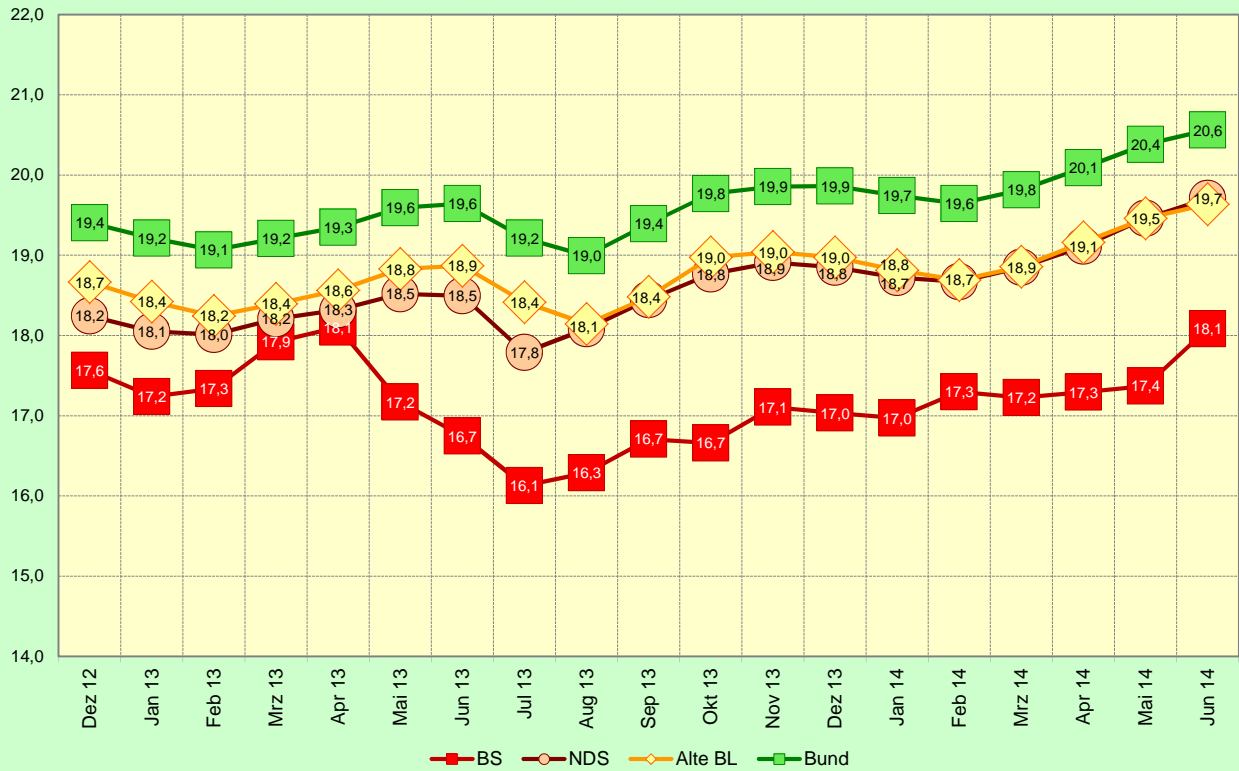


Anteil der 25 - 55-Jährigen an allen Arbeitslosen

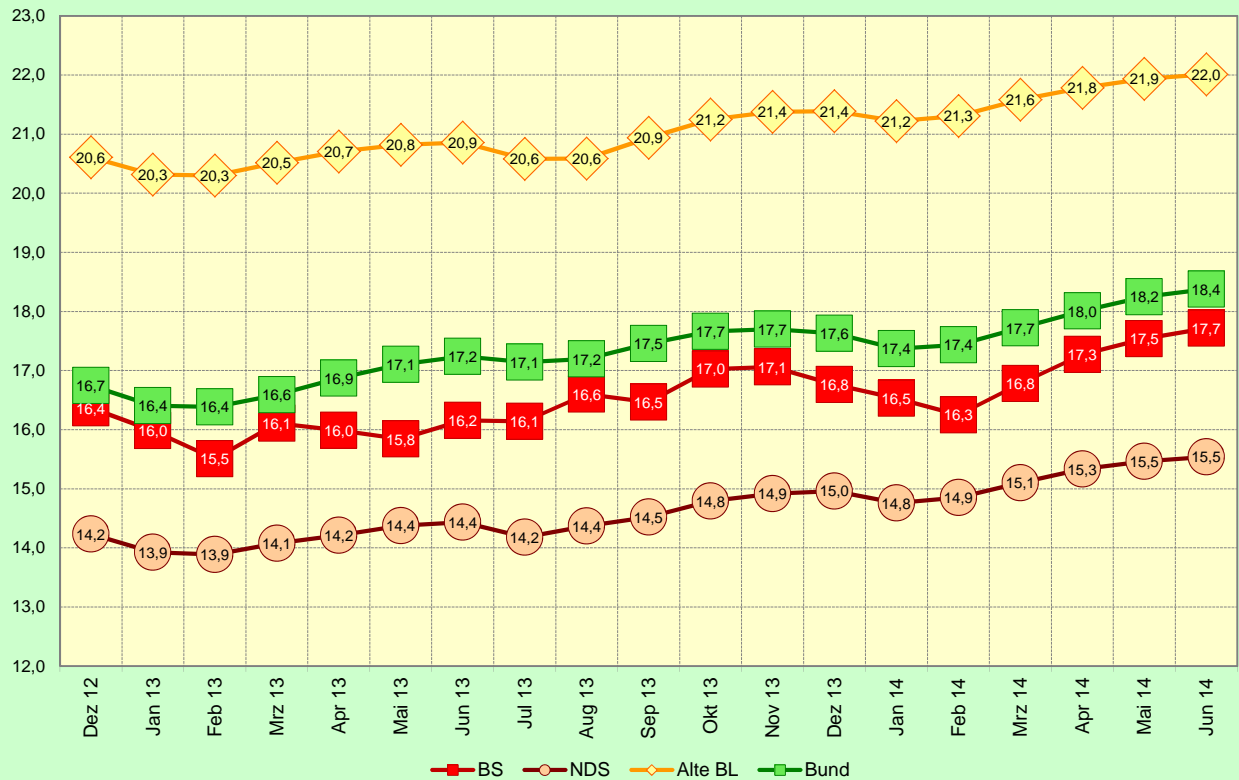


Arbeitsmarktentwicklung in Braunschweig 2013 und 2014

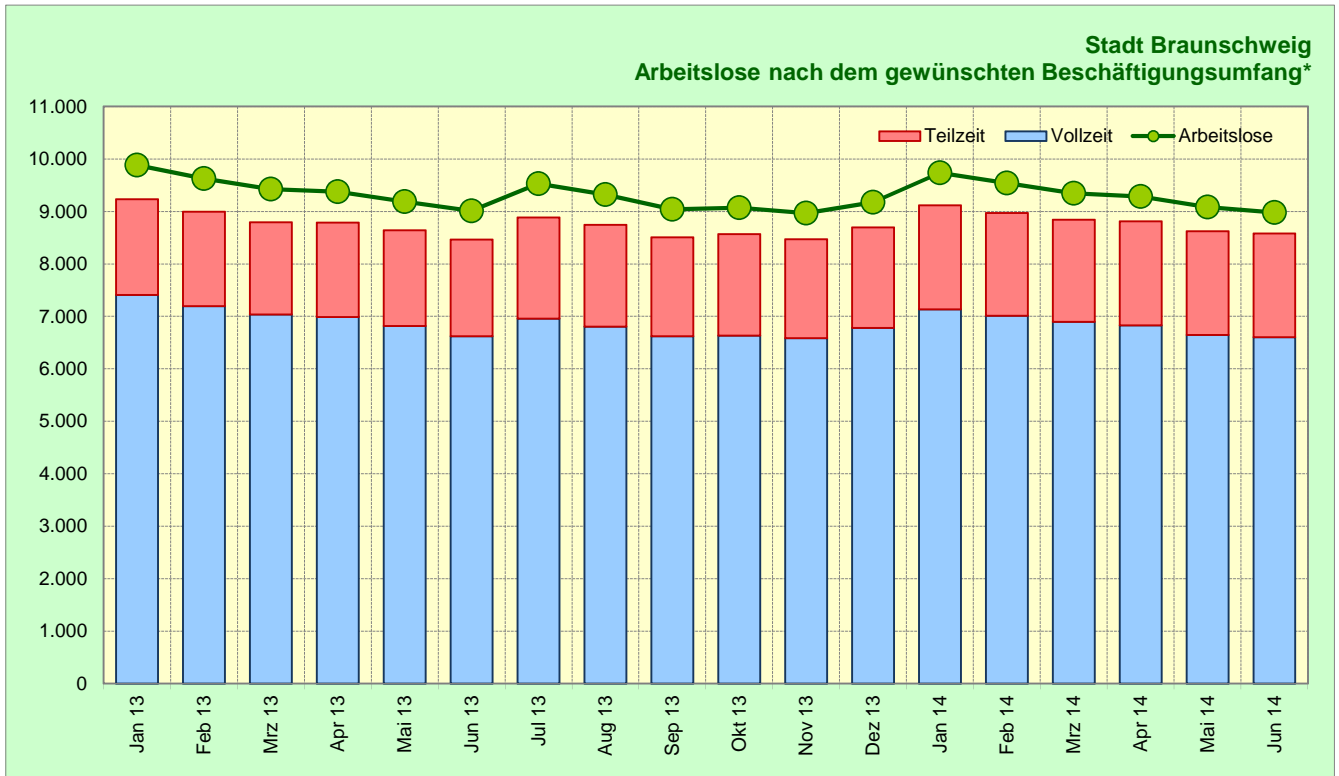
Anteil der 55-Jährigen und Älteren an allen Arbeitslosen



Anteil der arbeitslosen Ausländer an allen Arbeitslosen



Arbeitsmarktentwicklung in Braunschweig 2013 und 2014



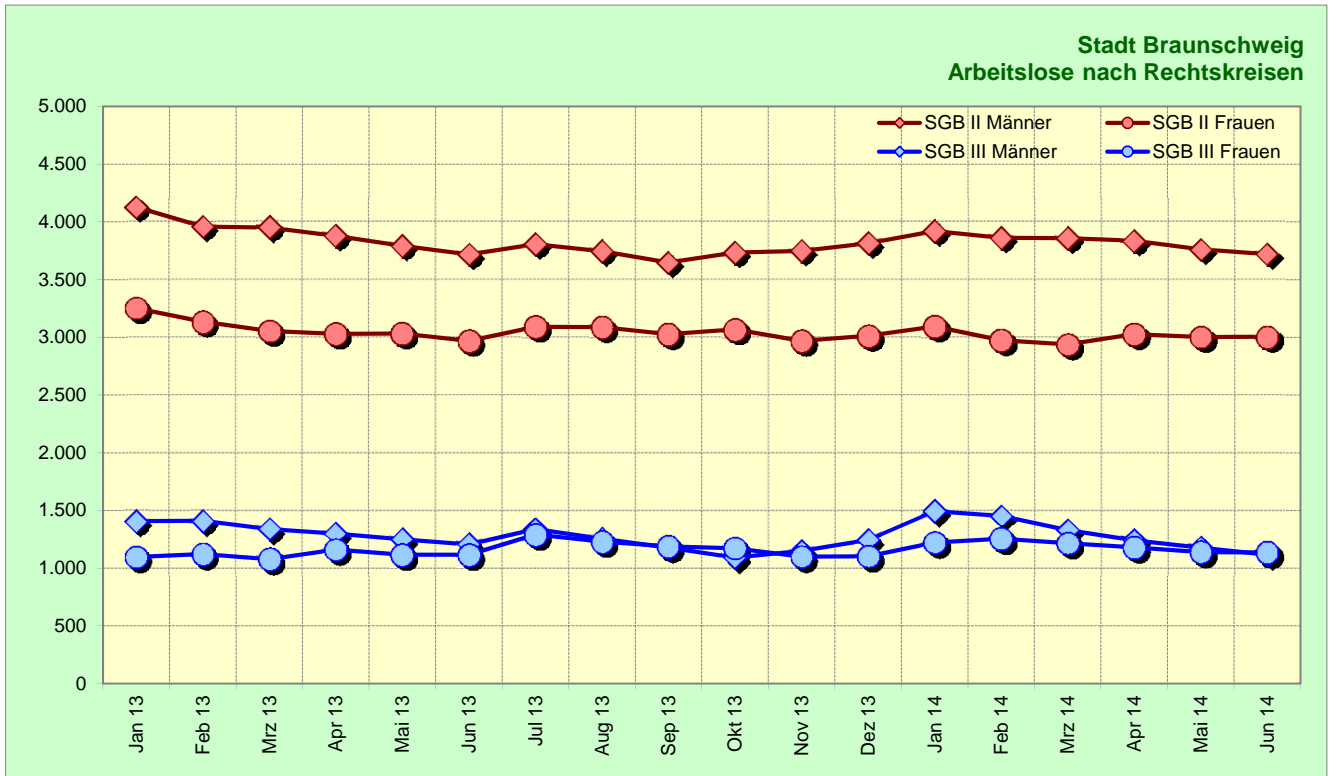
Stadt Braunschweig
Arbeitslose nach dem gewünschten Beschäftigungsumfang 2013 und 2014

Monat	Arbeitslose			Anteil an Alo insg. (%)		Veränderung ggü. dem Vormonat (abs.)			Veränderung ggü. dem Vorjahresmonat (abs.)		
	Ins-gesamt	darunter*		Vollzeit	Teilzeit	Insgesamt	Vollzeit	Teilzeit	Insgesamt	Vollzeit	Teilzeit
		Vollzeit	Teilzeit								
Jan 13	9.884	7.411	1.822	75,0	18,4	719	549	55	-97	-238	144
Feb 13	9.627	7.192	1.801	74,7	18,7	-257	-219	-21	-391	-530	155
Mrz 13	9.424	7.037	1.754	74,7	18,6	-203	-155	-47	-435	-606	135
Apr 13	9.374	6.985	1.804	74,5	19,2	-50	-52	50	-524	-675	131
Mai 13	9.190	6.819	1.824	74,2	19,8	-184	-166	20	-445	x	x
Jun 13	9.011	6.620	1.843	73,5	20,5	-179	-199	19	-333	-490	152
Jul 13	9.530	6.957	1.929	73,0	20,2	519	337	86	-101	-255	151
Aug 13	9.319	6.805	1.940	73,0	20,8	-211	-152	11	-571	-545	114
Sep 13	9.043	6.622	1.882	73,2	20,8	-276	-183	-58	-316	-333	89
Okt 13	9.069	6.635	1.930	73,2	21,3	26	13	48	16	-71	175
Nov 13	8.967	6.586	1.886	73,4	21,0	-102	-49	-44	13	-48	105
Dez 13	9.176	6.779	1.915	73,9	20,9	209	193	29	11	-83	148
Jan 14	9.734	7.131	1.986	73,3	20,4	558	352	71	-150	-280	164
Feb 14	9.544	7.011	1.958	73,5	20,5	-190	-120	-28	-83	-181	157
Mrz 14	9.345	6.893	1.947	73,8	20,8	-199	-118	-11	-79	-144	193
Apr 14	9.287	6.831	1.979	73,6	21,3	-58	-62	32	-87	-154	175
Mai 14	9.084	6.644	1.980	73,1	21,8	-203	-187	1	-106	-175	156
Jun 14	8.980	6.603	1.976	73,5	22,0	-104	-41	-4	-31	-17	133
Jul 14											
Aug 14											
Sep 14											
Okt 14											
Nov 14											
Dez 14											

x) Das Merkmal Arbeitszeit ist seitens der BA derzeit für den Berichtsmonat Mai 2012 nicht korrekt auswertbar.

*) Für die verbleibende Personengruppe liegt keine Angabe zur gewünschten Arbeitszeit vor.

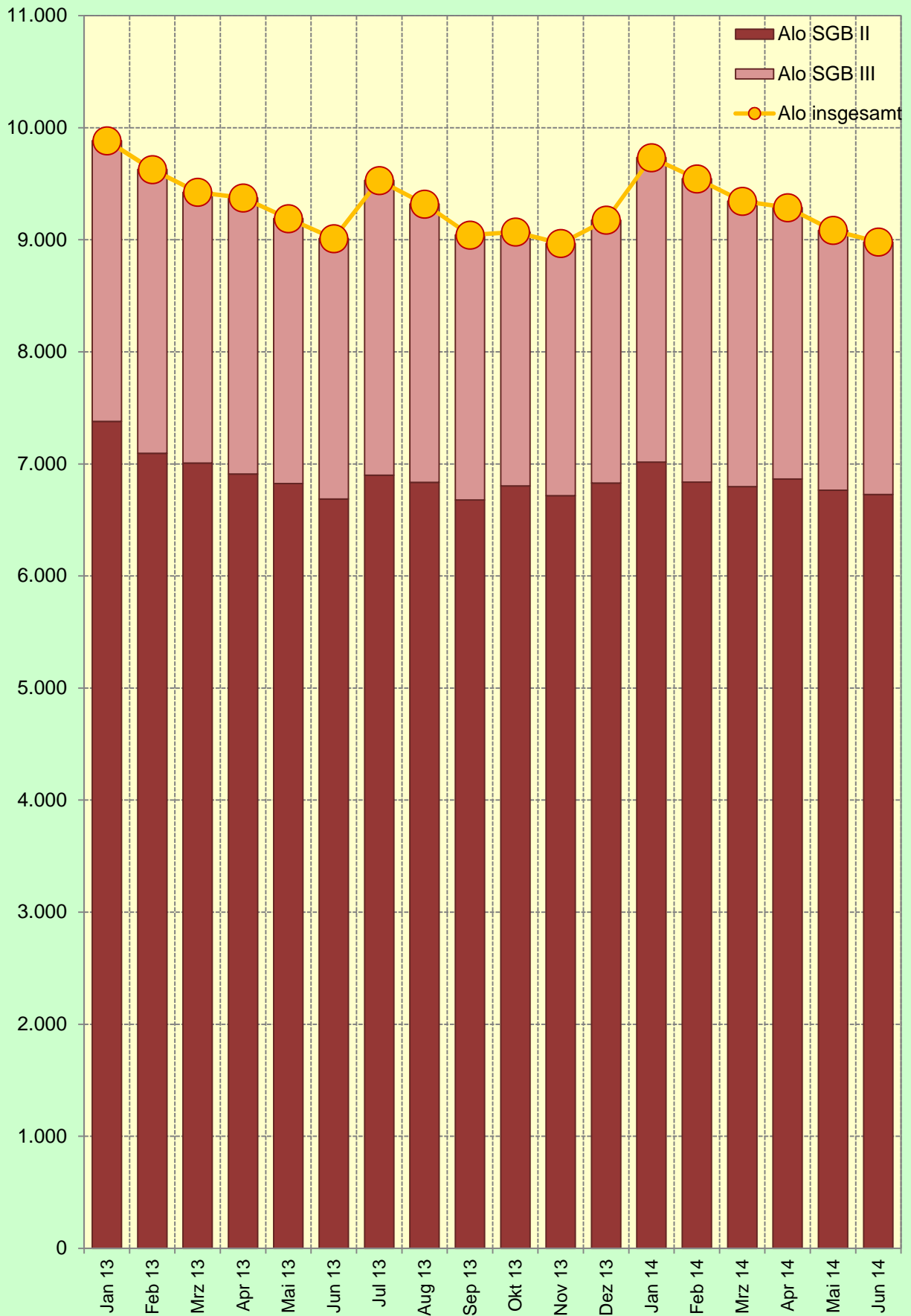
Arbeitsmarktentwicklung in Braunschweig 2013 und 2014



Stadt Braunschweig
Arbeitslose nach Rechtskreisen 2013 und 2014

Monat	SGB II (ARGE)			SGB III (BA)			SGB II und SGB III		
	Männer	Frauen	Insgesamt	Männer	Frauen	Insgesamt	Männer	Frauen	insgesamt
Jan 13	4.128	3.252	7.380	1.408	1.096	2.504	5.536	4.348	9.884
Feb 13	3.960	3.135	7.095	1.411	1.121	2.532	5.371	4.256	9.627
Mrz 13	3.952	3.055	7.007	1.339	1.078	2.417	5.291	4.133	9.424
Apr 13	3.880	3.031	6.911	1.301	1.162	2.463	5.181	4.193	9.374
Mai 13	3.793	3.032	6.825	1.249	1.116	2.365	5.042	4.148	9.190
Jun 13	3.718	2.969	6.687	1.206	1.118	2.324	4.924	4.087	9.011
Jul 13	3.808	3.092	6.900	1.338	1.292	2.630	5.146	4.384	9.530
Aug 13	3.745	3.090	6.835	1.254	1.230	2.484	4.999	4.320	9.319
Sep 13	3.650	3.028	6.678	1.177	1.188	2.365	4.827	4.216	9.043
Okt 13	3.734	3.070	6.804	1.093	1.172	2.265	4.827	4.242	9.069
Nov 13	3.748	2.969	6.717	1.149	1.101	2.250	4.897	4.070	8.967
Dez 13	3.815	3.014	6.829	1.245	1.102	2.347	5.060	4.116	9.176
Jan 14	3.922	3.095	7.017	1.495	1.222	2.717	5.417	4.317	9.734
Feb 14	3.863	2.975	6.838	1.451	1.255	2.706	5.314	4.230	9.544
Mrz 14	3.859	2.938	6.797	1.331	1.217	2.548	5.190	4.155	9.345
Apr 14	3.837	3.029	6.866	1.241	1.180	2.421	5.078	4.209	9.287
Mai 14	3.762	3.003	6.765	1.179	1.140	2.319	4.941	4.143	9.084
Jun 14	3.722	3.005	6.727	1.118	1.135	2.253	4.840	4.140	8.980
Jul 14									
Aug 14									
Sep 14									
Okt 14									
Nov 14									
Dez 14									

Entwicklung der Zahl der Arbeitslosen nach Rechtskreisen im Monatsverlauf
2013 - 2014



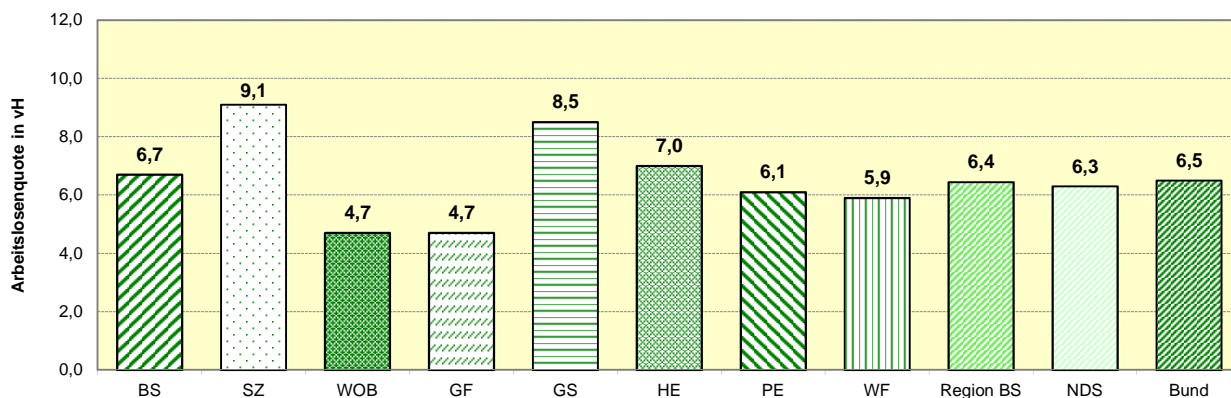
Arbeitslosenquoten¹ in der Region Braunschweig

	Monat	Kreisfreie Städte			Landkreise					Region BS	NDS	Bund
		BS	SZ	WOB	GF	GS	HE	PE	WF			
		1	2	3	4	5	6	7	8	9	10	11
2012	Jan	7,9	8,9	5,2	5,8	9,7	8,0	6,7	6,5	7,3	7,0	7,3
	Feb	7,9	9,1	5,4	6,0	9,9	8,2	6,7	6,7	7,4	7,1	7,4
	Mrz	7,8	9,1	5,3	5,7	9,6	7,8	6,6	6,5	7,2	6,8	7,2
	Apr	7,8	9,1	5,3	5,6	9,4	7,6	6,5	6,4	7,2	6,7	7,0
	Mai	7,4	8,8	5,0	5,3	8,9	7,3	6,3	6,2	6,8	6,4	6,7
	Jun	7,2	8,5	4,9	5,1	8,7	7,0	6,0	6,1	6,6	6,2	6,6
	Jul	7,4	8,6	5,1	5,3	8,7	7,2	6,0	6,4	6,8	6,5	6,8
	Aug	7,6	8,9	5,3	5,5	9,1	7,4	6,0	6,6	7,0	6,7	6,8
	Sep	7,2	8,5	5,0	5,1	8,6	7,2	5,6	6,2	6,6	6,3	6,5
	Okt	7,0	8,5	4,9	5,0	8,5	7,1	5,3	6,0	6,5	6,2	6,5
	Nov	6,9	8,6	4,7	4,8	8,8	7,1	5,3	6,0	6,4	6,3	6,5
	Dez	7,1	8,8	4,8	4,9	9,2	7,4	5,4	6,1	6,6	6,4	6,7
2013	Jan	7,6	9,5	5,1	5,5	10,0	8,0	6,0	6,6	7,2	7,1	7,4
	Feb	7,4	9,5	5,1	5,6	10,0	7,9	6,1	6,6	7,2	7,1	7,4
	Mrz	7,3	9,6	5,0	5,5	9,7	7,9	6,2	6,6	7,1	6,9	7,3
	Apr	7,2	9,4	4,9	5,3	9,4	7,8	6,0	6,3	6,9	6,7	7,1
	Mai	6,9	9,3	4,9	5,2	8,8	7,6	5,9	6,2	6,7	6,5	6,8
	Jun	6,8	9,0	4,8	5,1	8,6	7,4	5,8	6,0	6,6	6,3	6,6
	Jul	7,2	9,3	5,0	5,3	8,6	7,6	6,1	6,2	6,8	6,6	6,8
	Aug	7,0	9,3	5,0	5,1	8,6	7,3	6,1	6,1	6,7	6,5	6,8
	Sep	6,8	9,0	4,8	4,9	8,1	7,1	5,9	6,0	6,5	6,3	6,6
	Okt	6,8	9,0	4,7	4,8	8,0	7,2	6,0	5,9	6,4	6,2	6,5
	Nov	6,8	8,9	4,6	4,8	8,1	7,0	6,0	5,8	6,4	6,2	6,5
	Dez	6,9	9,4	4,7	4,9	8,4	7,0	6,2	6,1	6,6	6,5	6,7
2014	Jan	7,3	10,0	4,9	5,3	9,2	7,4	6,9	6,6	7,1	7,0	7,3
	Feb	7,2	9,9	5,0	5,4	9,3	7,4	6,7	6,7	7,1	7,0	7,3
	Mrz	7,0	9,7	4,9	5,1	9,1	7,3	6,4	6,4	6,8	6,8	7,1
	Apr	7,0	9,4	4,8	5,0	8,9	7,3	6,3	6,2	6,7	6,6	6,8
	Mai	6,7	9,1	4,7	4,8	8,7	7,1	6,2	6,0	6,5	6,4	6,6
	Jun	6,7	9,1	4,7	4,7	8,5	7,0	6,1	5,9	6,4	6,3	6,5
	Jul											
	Aug											
	Sep											
	Okt											
	Nov											
	Dez											

Veränderung* zum	Kreisfreie Städte			Landkreise					Region BS	NDS	Bund
	BS	SZ	WOB	GF	GS	HE	PE	WF			
	1	2	3	4	5	6	7	8	9	10	11
Vormonat	+0,0	+0,0	+0,0	-0,1	-0,2	-0,1	-0,1	-0,1	-0,1	-0,1	-0,1
Vorjahresmonat	-0,1	+0,1	-0,1	-0,4	-0,1	-0,4	+0,3	-0,1	-0,1	+0,0	-0,1

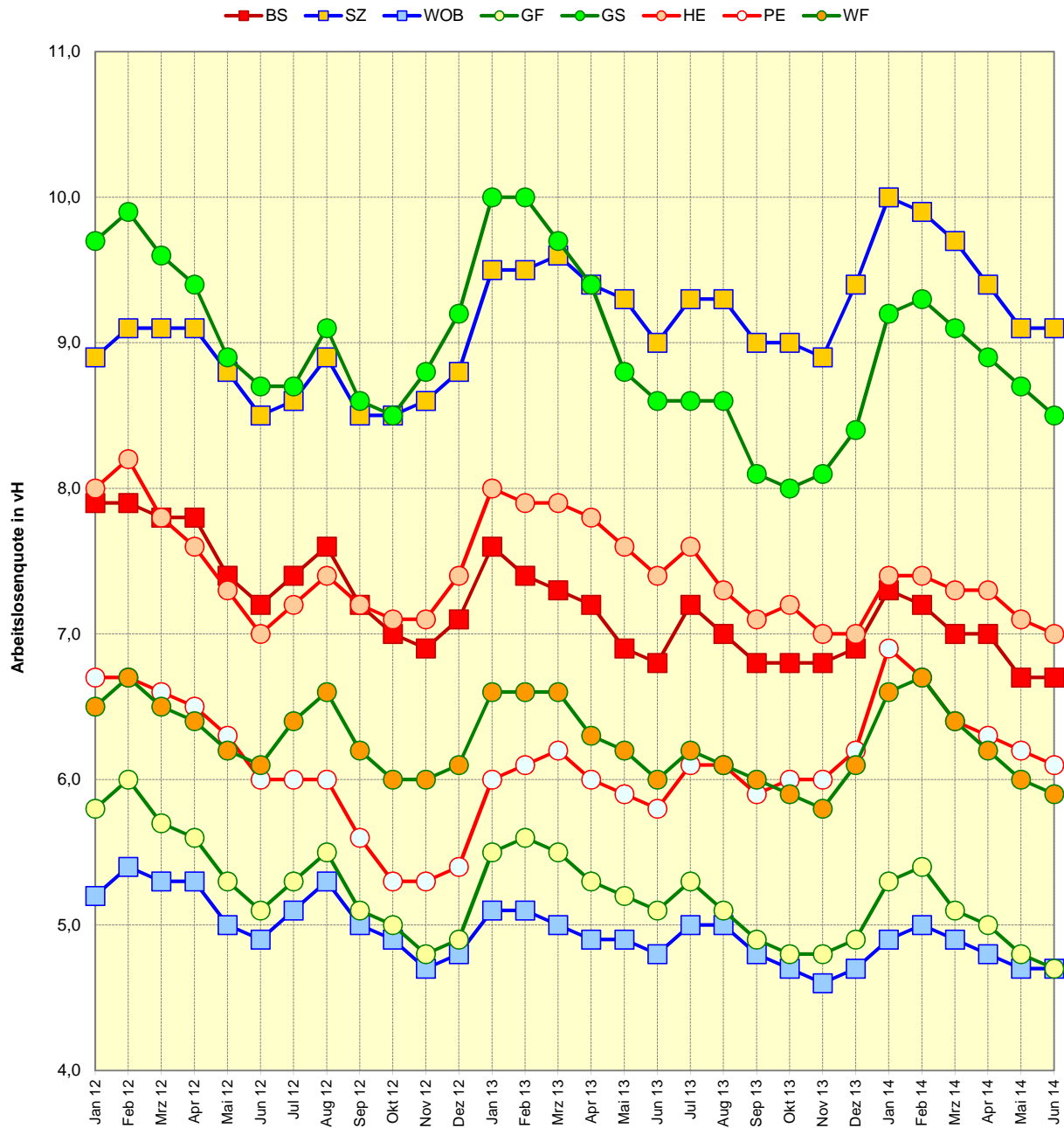
* in Prozentpunkten

Aktuelle Arbeitslosenquoten¹ in der Region Braunschweig Juni 2014

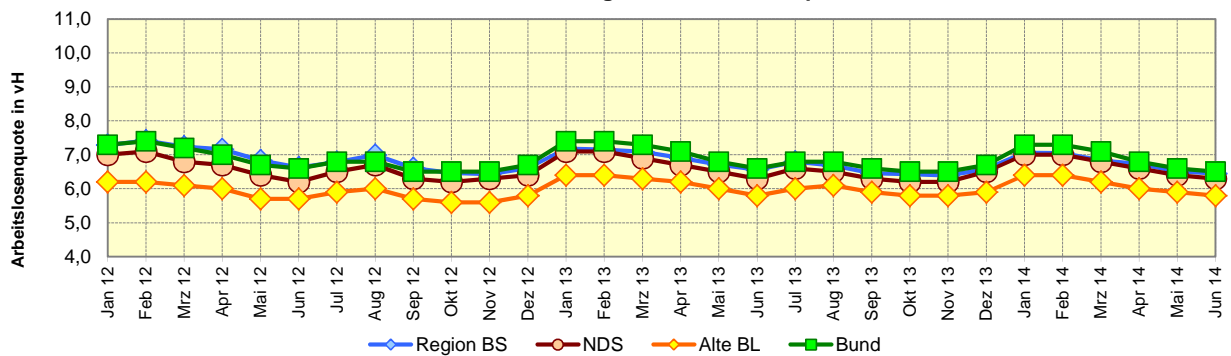


1) Arbeitslosenquote bezogen auf alle zivilen Erwerbspersonen

Monatliche Entwicklung der Arbeitslosenquoten¹ in der Region Braunschweig



Monatliche Entwicklung der Arbeitslosenquoten¹



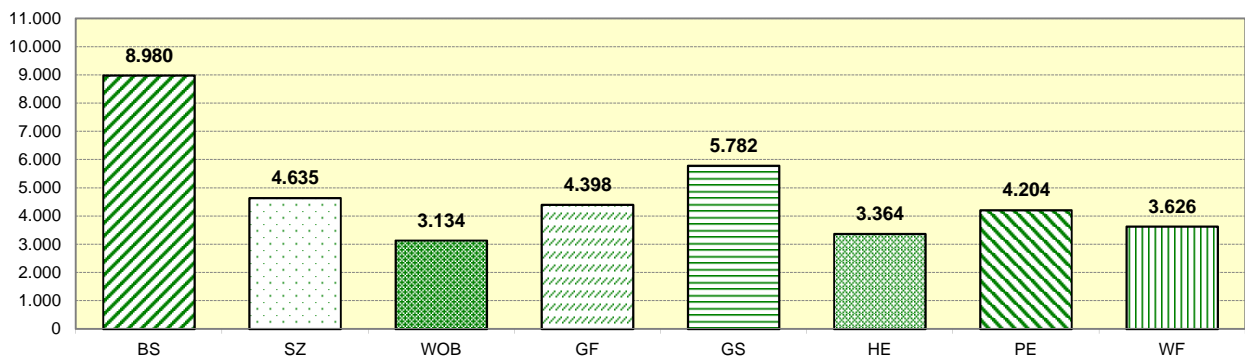
1) Arbeitslosenquote bezogen auf alle zivilen Erwerbspersonen

Arbeitslose in der Region Braunschweig

	Monat	Kreisfreie Städte			Landkreise					Region BS	NDS	Bund
		BS	SZ	WOB	GF	GS	HE	PE	WF			
		1	2	3	4	5	6	7	8			
2012	Jan	9.981	4.467	3.264	5.208	6.524	3.759	4.543	3.969	41.715	281.620	3.084.230
	Feb	10.018	4.547	3.407	5.371	6.708	3.836	4.550	4.094	42.531	284.403	3.109.947
	Mrz	9.859	4.554	3.338	5.151	6.467	3.663	4.464	3.950	41.446	273.525	3.027.957
	Apr	9.898	4.585	3.338	5.056	6.310	3.572	4.410	3.884	41.053	267.340	2.963.325
	Mai	9.635	4.405	3.211	4.751	5.989	3.393	4.283	3.775	39.442	257.858	2.855.279
	Jun	9.344	4.242	3.134	4.582	5.861	3.293	4.079	3.719	38.254	253.125	2.809.105
	Jul	9.631	4.312	3.255	4.760	5.876	3.369	4.094	3.905	39.202	261.500	2.875.971
	Aug	9.890	4.476	3.397	4.996	6.111	3.465	4.097	4.017	40.449	270.730	2.905.112
	Sep	9.359	4.256	3.178	4.621	5.782	3.362	3.817	3.770	38.145	257.173	2.788.243
	Okt	9.053	4.285	3.111	4.475	5.749	3.317	3.655	3.665	37.310	252.643	2.753.354
	Nov	8.954	4.292	3.005	4.350	5.946	3.322	3.645	3.619	37.133	253.356	2.751.480
	Dez	9.165	4.413	3.057	4.465	6.212	3.462	3.713	3.730	38.217	261.124	2.839.821
2013	Jan	9.884	4.775	3.240	4.927	6.737	3.744	4.129	4.043	41.479	285.958	3.138.229
	Feb	9.627	4.782	3.230	5.040	6.729	3.710	4.189	4.043	41.350	286.396	3.156.242
	Mrz	9.424	4.793	3.162	4.933	6.526	3.672	4.224	3.986	40.720	278.912	3.097.813
	Apr	9.374	4.736	3.137	4.796	6.317	3.639	4.126	3.861	39.986	272.212	3.020.272
	Mai	9.190	4.729	3.163	4.719	5.974	3.612	4.095	3.776	39.258	267.016	2.936.912
	Jun	9.011	4.534	3.116	4.660	5.816	3.523	3.986	3.672	38.318	260.987	2.864.663
	Jul	9.530	4.717	3.290	4.892	5.853	3.578	4.197	3.807	39.864	271.929	2.914.092
	Aug	9.319	4.698	3.234	4.702	5.815	3.476	4.238	3.733	39.215	268.238	2.945.708
	Sep	9.043	4.563	3.112	4.503	5.511	3.381	4.086	3.654	37.853	259.347	2.848.948
	Okt	9.069	4.573	3.095	4.372	5.435	3.401	4.133	3.606	37.684	256.496	2.801.189
	Nov	8.967	4.514	3.009	4.350	5.491	3.324	4.162	3.559	37.376	256.989	2.806.143
	Dez	9.176	4.746	3.046	4.478	5.733	3.326	4.268	3.753	38.526	265.929	2.872.783
2014	Jan	9.734	5.083	3.202	4.897	6.276	3.491	4.728	4.035	41.446	288.526	3.135.801
	Feb	9.544	4.997	3.290	4.911	6.340	3.509	4.627	4.080	41.298	289.566	3.137.866
	Mrz	9.345	4.908	3.210	4.683	6.159	3.461	4.444	3.947	40.157	278.893	3.054.722
	Apr	9.287	4.774	3.137	4.574	6.012	3.432	4.348	3.804	39.368	270.135	2.943.334
	Mai	9.084	4.630	3.072	4.481	5.909	3.439	4.280	3.711	38.606	264.681	2.882.029
	Jun	8.980	4.635	3.134	4.398	5.782	3.364	4.204	3.626	38.123	260.842	2.832.780
	Jul											
	Aug											
	Sep											
	Okt											
	Nov											
	Dez											

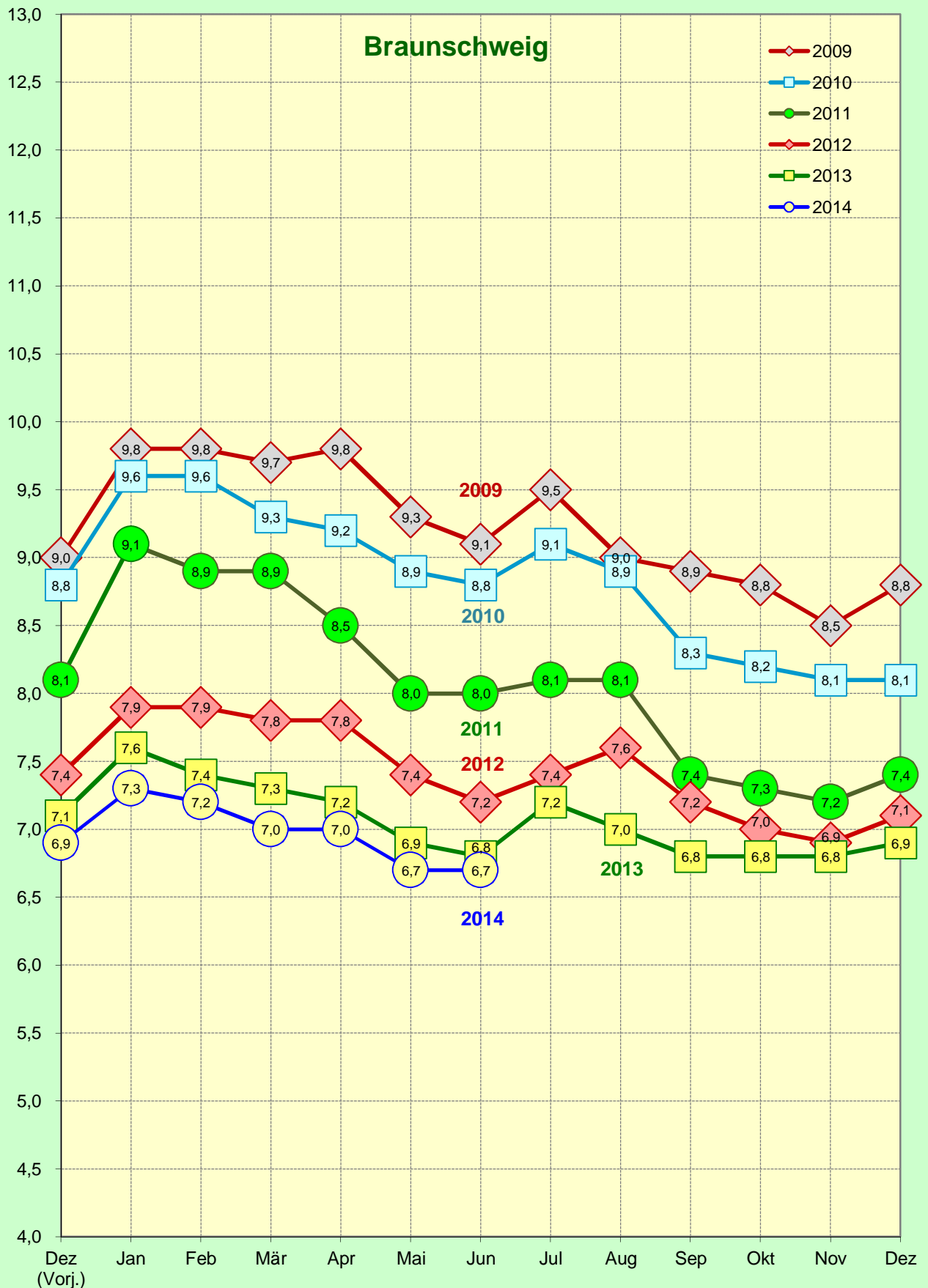
Veränderung zum	Kreisfreie Städte			Landkreise					Region BS	NDS	Bund
	BS	SZ	WOB	GF	GS	HE	PE	WF			
	1	2	3	4	5	6	7	8			
Vormonat (abs.)	-104	5	62	-83	-127	-75	-76	-85	-483	-3.839	-49.249
Vorjahresmonat (abs.)	-31	101	18	-262	-34	-159	218	-46	-195	-145	-31.883
Vormonat (%)	-1,1	0,1	2,0	-1,9	-2,1	-2,2	-1,8	-2,3	-1,3	-1,5	-1,7
Vorjahresmonat (%)	-0,3	2,2	0,6	-5,6	-0,6	-4,5	5,5	-1,3	-0,5	-0,1	-1,1

Arbeitslose in der Region Braunschweig Juni 2014



Anm.: Eine Datenrevison der BA im Februar 2013 führt zu marginalen Änderungen der Arbeitslosenzahlen rückwirkend bis Januar 2008. Daher können minimale Abweichungen der Arbeitslosenzahlen bei Vorjahresvergleichen auftreten.

Entwicklung der Arbeitslosenquote¹ im Monatsverlauf
2009 - 2014

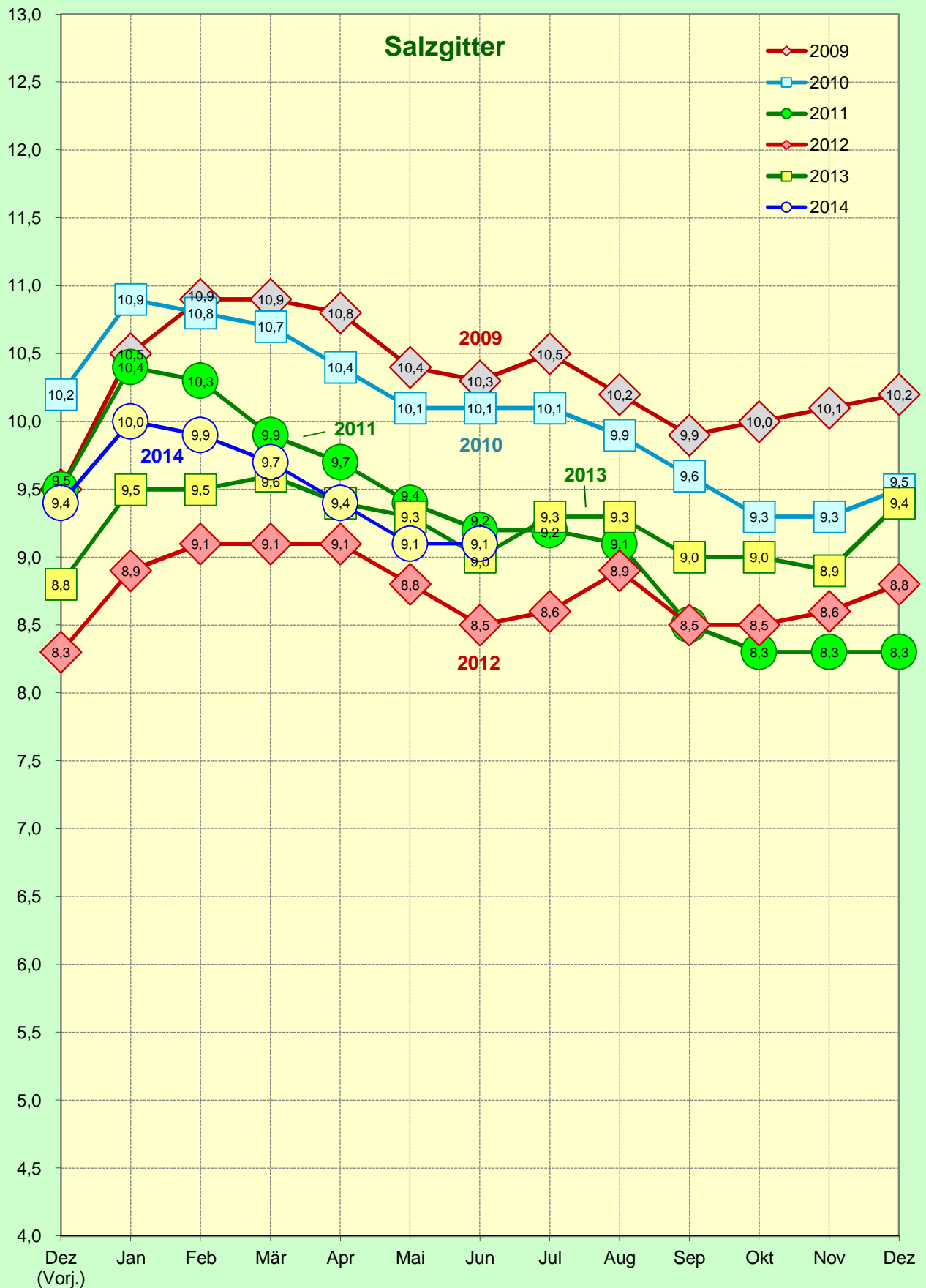


Quelle: Bundesagentur für Arbeit (BA)

1) Arbeitslosenquote bez. auf alle zivilen Erwerbspersonen

Anm.: Daten beziehen sich auf die kreisfreie Stadt Braunschweig

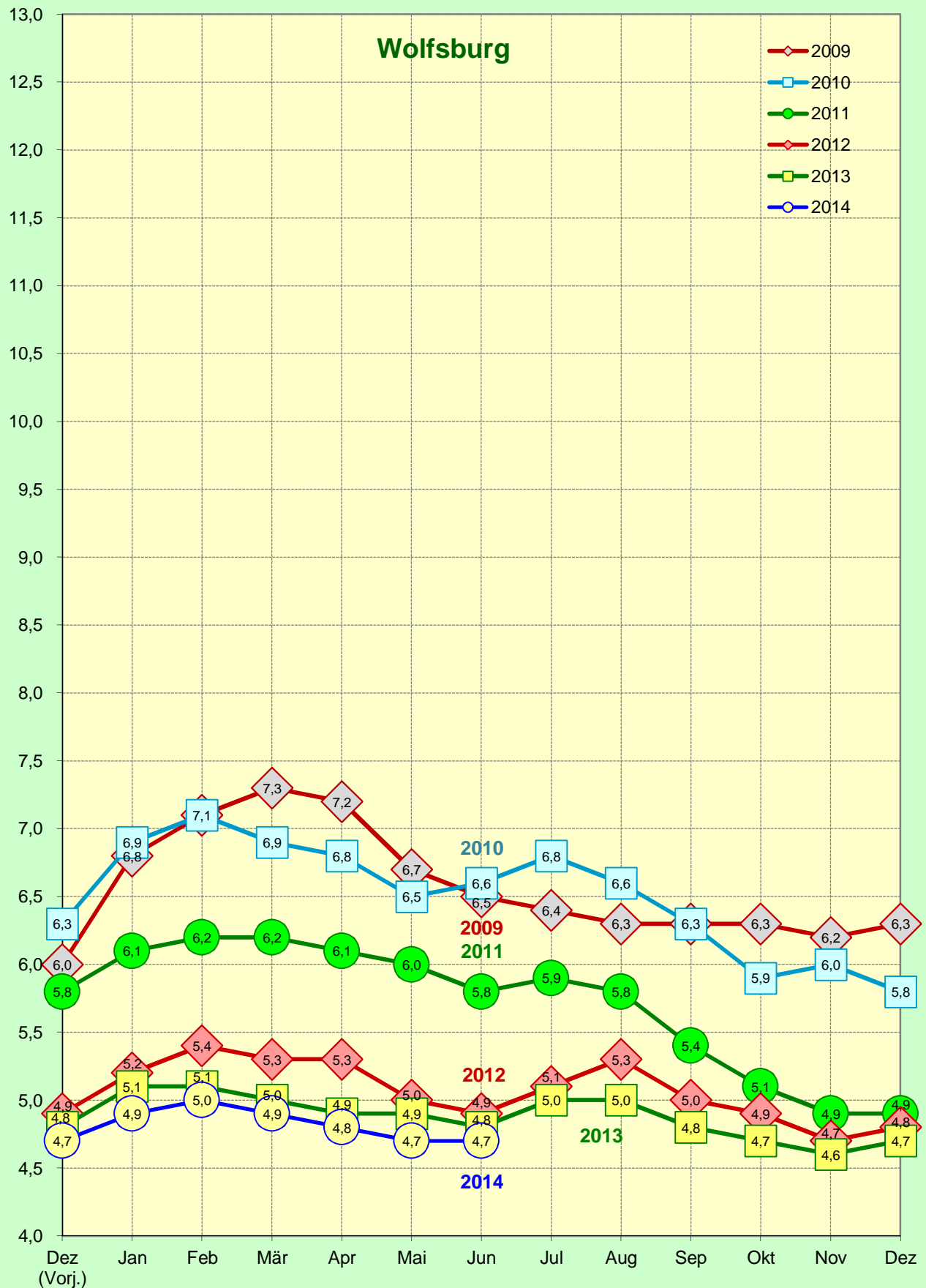
Entwicklung der Arbeitslosenquote¹ im Monatsverlauf
2009 - 2014



Quelle: Bundesagentur für Arbeit (BA)

1) Arbeitslosenquote bez. auf alle zivilen Erwerbspersonen
Anm.: Daten beziehen sich auf die kreisfreie Stadt Salzgitter

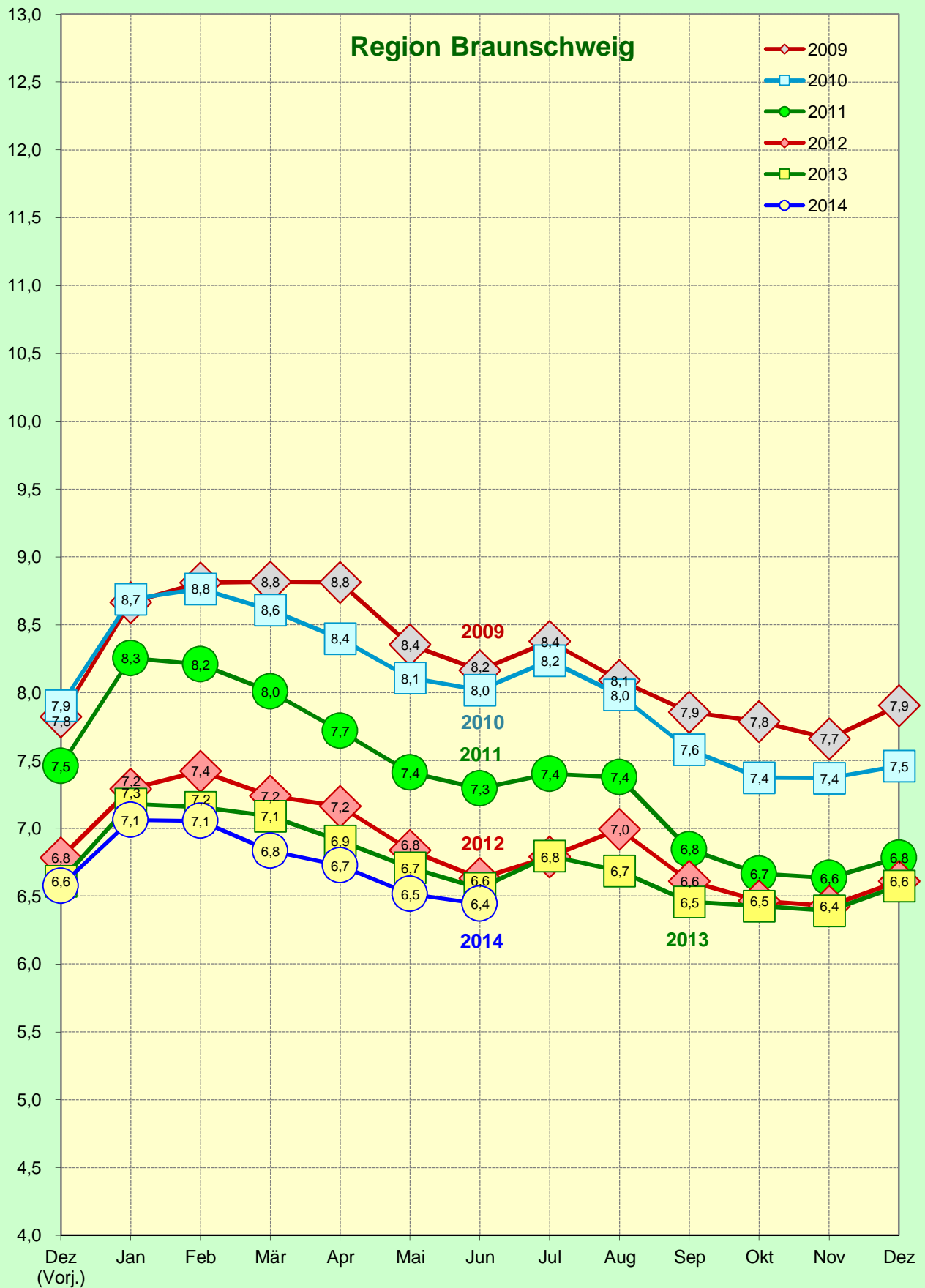
Entwicklung der Arbeitslosenquote¹ im Monatsverlauf
2009 - 2014



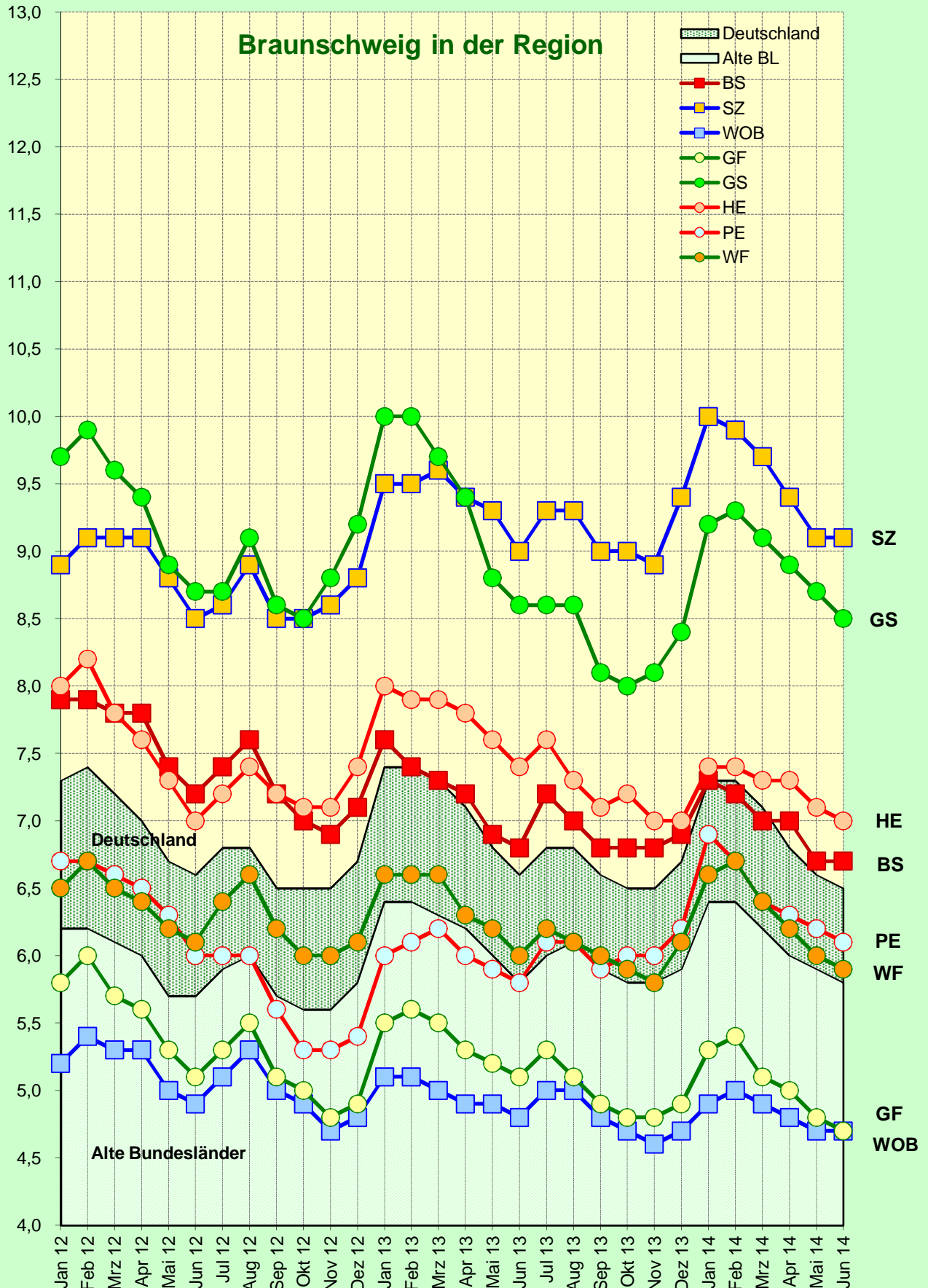
Quelle: Bundesagentur für Arbeit (BA)

1) Arbeitslosenquote bez. auf alle zivilen Erwerbspersonen
Anm.: Daten beziehen sich auf die kreisfreie Stadt Wolfsburg

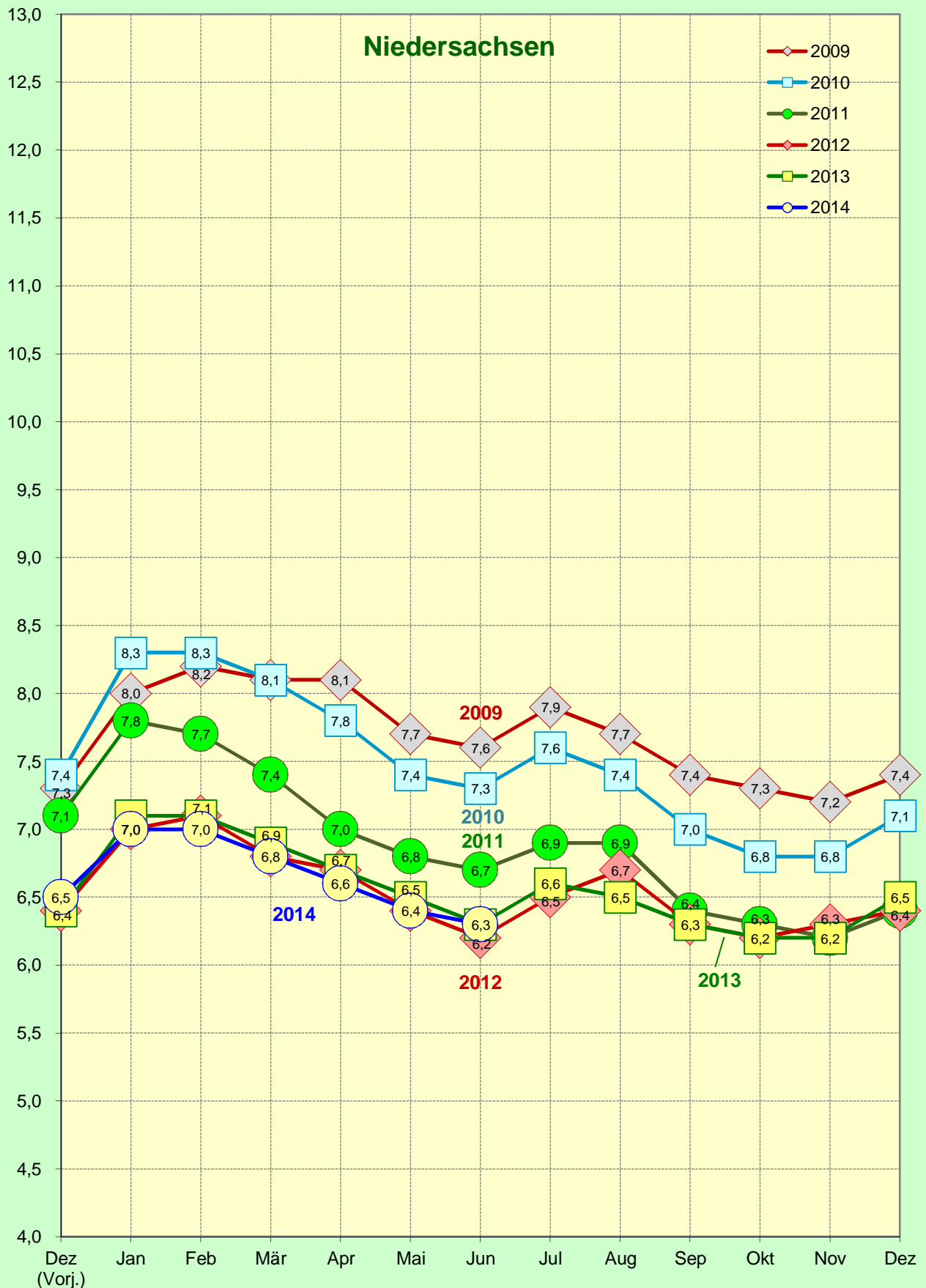
Entwicklung der Arbeitslosenquote¹ im Monatsverlauf
2009 - 2014



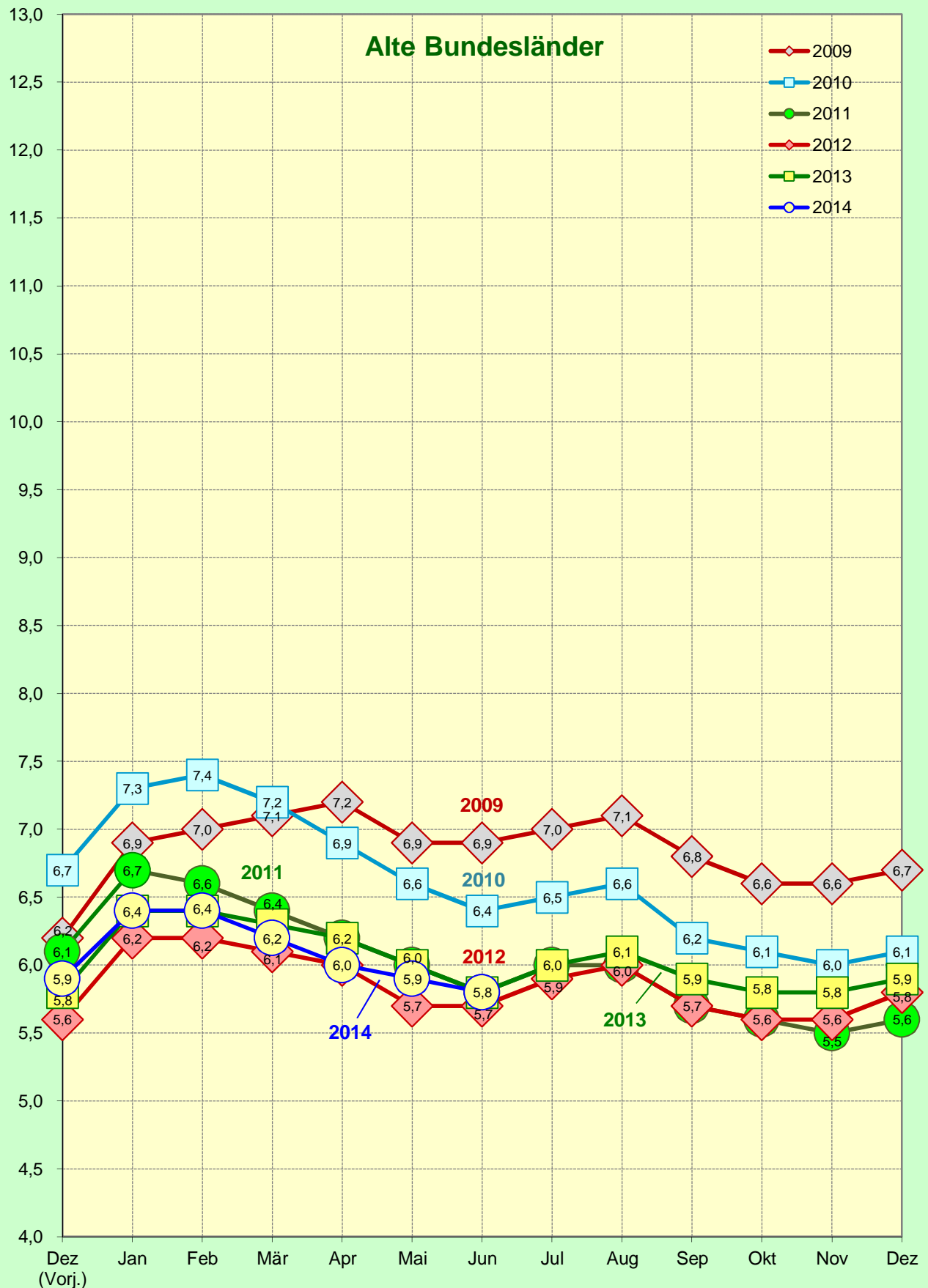
Entwicklung der Arbeitslosenquote¹ im Monatsverlauf
2013 - 2014



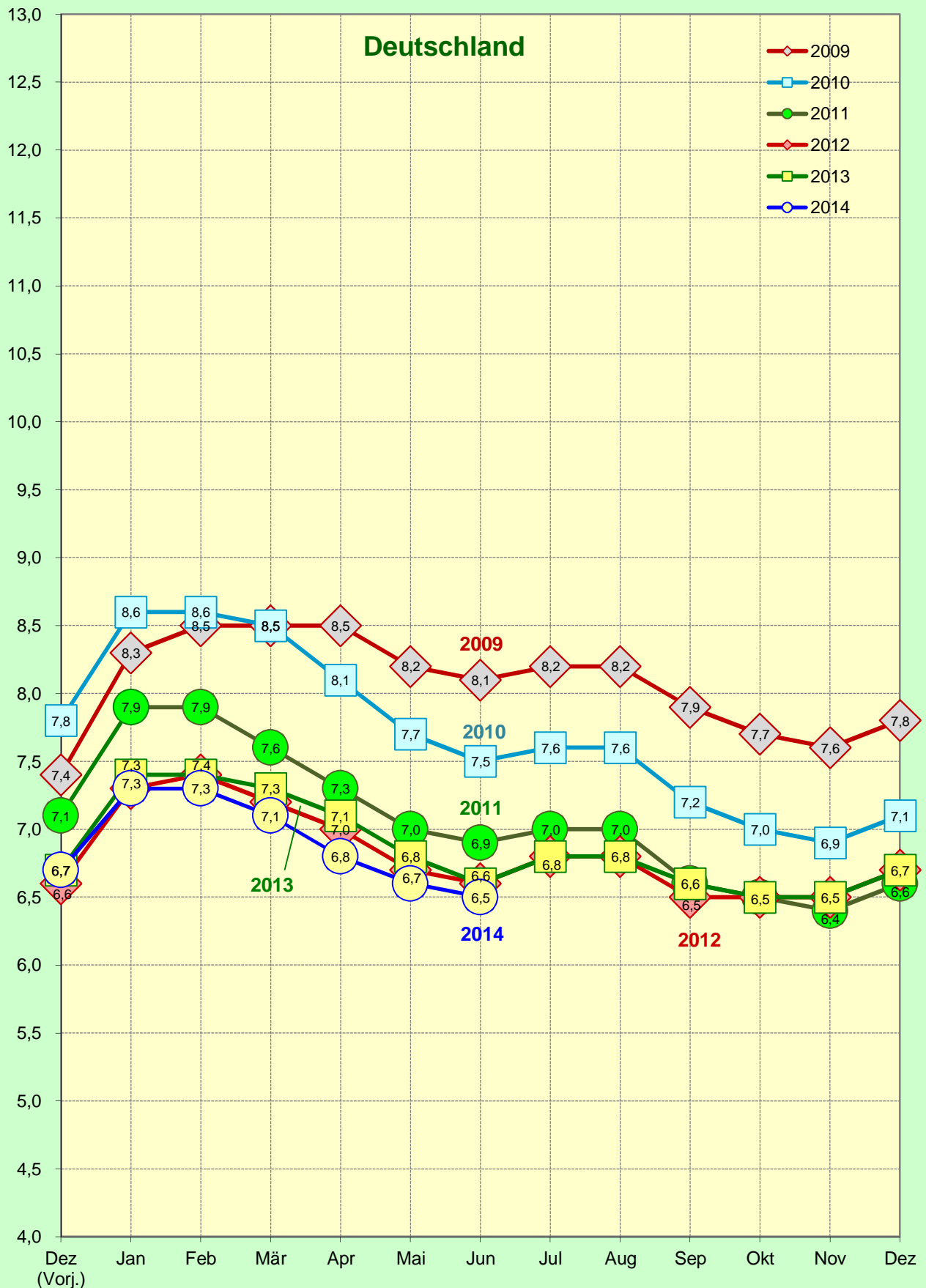
Entwicklung der Arbeitslosenquote¹ im Monatsverlauf
2009 - 2014



Entwicklung der Arbeitslosenquote¹ im Monatsverlauf
2009 - 2014

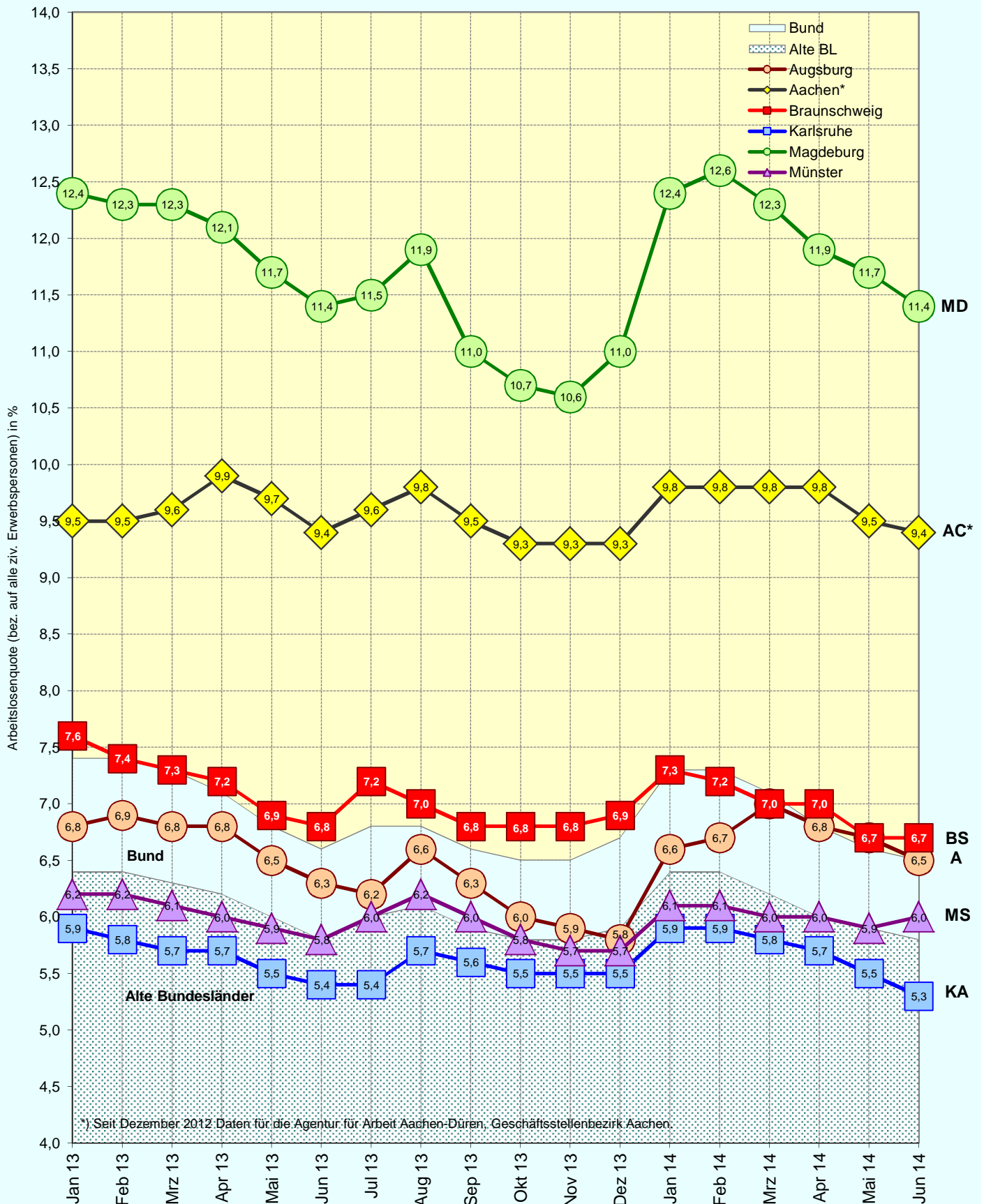


Entwicklung der Arbeitslosenquote¹ im Monatsverlauf
2009 - 2014



Stadt Braunschweig
Arbeitsmarkt Braunschweig im bundesweiten Städtevergleich
Juni 2014

Entwicklung der Arbeitslosenquote¹ im Monatsverlauf
2013 - 2014



*) Seit Dezember 2012 Daten für die Agentur für Arbeit Aachen-Düren, Geschäftsstellenbezirk Aachen.